



แผนการบริหารจัดการความเสี่ยง
(Risk Management)
ประจำปีงบประมาณ พ.ศ.2565
เทศบาลตำบลบางกระสั้น
อำเภอบางปะอิน จังหวัดพระนครศรีอยุธยา



คณะกรรมการบริหารจัดการความเสี่ยง

งานนโยบายและแผน สำนักปลัดเทศบาล

โทรศัพท์ ๐๓๕-๒๐๐๑๕๖-๘

คำนำ

การบริหารความเสี่ยงมีความจำเป็นและสำคัญมากในปัจจุบัน เพราะเป็นส่วนหนึ่งของการบริหารจัดการองค์กร และเป็นเรื่อง queทุกคนในองค์กรตั้งแต่ผู้บริหารท้องถิ่นจนถึงเจ้าหน้าที่ทุกระดับ ควรได้มีส่วนร่วมในการวิเคราะห์และเชื่อมโยงสัมพันธ์กับ การกำหนดนโยบาย แผนงาน แผนปฏิบัติการ กิจกรรมขององค์กร โดยคำนึงถึงเหตุการณ์หรือปัจจัยเสี่ยงที่สามารถส่งผลกระทบต่อมูลค่ารวมขององค์กรแล้วกำหนดแผนการจัดการความเสี่ยง เพื่อให้ความเสี่ยงองค์กรอยู่ในระดับที่สามารถยอมรับและจัดการได้เพื่อสร้างหลักประกันที่องค์กรจะสามารถบรรลุเป้าหมายที่ตั้งไว้

องค์กรที่มีการบริหารจัดการที่ดี จะดำเนินงานบนพื้นฐานของ ๓ องค์ประกอบที่สำคัญ คือ การตรวจสอบภายใน (Internal Audit) การควบคุมภายใน (Internal Control) และการบริหารความเสี่ยง (Risk Management) ซึ่งสอดคล้องกับหลักการบริหารกิจการบ้านเมืองที่ดี เทศบาลตำบลบางกระสั้น อำเภอบางปะอิน จังหวัดพระนครศรีอยุธยา ได้ตระหนักถึงความสำคัญของการบริหารความเสี่ยง ภายในองค์กรจึงได้จัดทำแผนบริหารความเสี่ยง ประจำปีงบประมาณ พ.ศ. ๒๕๖๕ ขึ้น เพื่อสนับสนุนให้เกิดกระบวนการเพิ่มประสิทธิภาพ การบริหารงานของหน่วยงาน ให้สอดคล้องกับสถานการณ์ในปัจจุบัน ซึ่งเป็นการลดมูลเหตุและโอกาสที่จะเกิดความเสียหาย ให้ระดับความเสี่ยงและขนาดของความเสียหายที่จะเกิดขึ้นอยู่ในระดับที่สามารถยอมรับได้ ประเมินได้ ควบคุมได้และตรวจสอบได้อย่างมีระบบ

ทั้งนี้ การดำเนินงานการบริหารความเสี่ยงของเทศบาลตำบลบางกระสั้น จะถือเป็นแนวทางการปฏิบัติงานเพื่อให้งาน/ภารกิจ นั้น เป็นไปตาม วัตถุประสงค์ที่กำหนดไว้ อย่างมีประสิทธิภาพและมีประสิทธิผล ซึ่งจะเป็ประโยชน์ต่อผู้บริหาร และบุคลากร ในการปฏิบัติงานให้เกิด สมฤทธิผลทั่วทั้งองค์กร ลดความเสี่ยงอันเกิดจาก การทุจริต และเป็นการป้องกันการทุจริต และหวังเป็นอย่างยิ่งว่าแผนบริหารความเสี่ยงฉบับนี้จะเป็นประโยชน์แก่การปฏิบัติงานของบุคลากรที่เกี่ยวข้องทุกระดับ รวมทั้งเป็นประโยชน์ต่อการพัฒนางานของเทศบาลตำบลบางกระสั้น ต่อไป

เทศบาลตำบลบางกระสั้น
กันยายน ๒๕๖๔

สารบัญ

หน้า

บทที่ ๑ บทนำ

๑.๑	หลักการและเหตุผล	๑
๑.๒	วัตถุประสงค์ของแผนบริหารจัดการความเสี่ยง	๑
๑.๓	เป้าหมาย	๒
๑.๔	ประโยชน์ของการบริหารจัดการความเสี่ยง	๒
๑.๕	นิยามความเสี่ยง	๓

บทที่ ๒ ข้อมูลพื้นฐานของเทศบาลตำบลบางกระสั้น

๑.-๒.	ด้านกายภาพ/วิสัยทัศน์	๕
๓.-๖.	เป้าประสงค์/ตัวชี้วัด/ค่าเป้าหมาย/กลยุทธ์	๖
๗.-๙.	จุดยืนทางยุทธศาสตร์/แผนงาน/ยุทธศาสตร์	๘
๑๐.	โครงสร้างหน่วยงาน	๑๑

บทที่ ๓ แนวทางการบริหารความเสี่ยง

๓.๑	แนวทางดำเนินงานและกลไกการบริหารจัดการความเสี่ยง	๑๓
๓.๒	โครงสร้างบริหารความเสี่ยง	๑๔

บทที่ ๔ กระบวนการบริหารจัดการความเสี่ยง

๔.๑	การระบุความเสี่ยง	๑๖
๔.๒	การประเมินความเสี่ยง	๑๗
๔.๓	การจัดการความเสี่ยง	๒๑
๔.๔-๔.๖	การรายงานและติดตามผล/การประเมินผล/การทบทวนการบริหารความเสี่ยง	๒๒

บทที่ ๕ แผนบริหารจัดการความเสี่ยง

๕.๑	ขั้นตอนการจัดทำแผนบริหารจัดการความเสี่ยง	๒๓
๕.๒	การกำหนดขั้นตอนและวัตถุประสงค์ขั้นตอน	๒๓
๕.๓	การระบุความเสี่ยงและปัจจัยเสี่ยง	๒๗
๕.๔	การวิเคราะห์ระดับความเสี่ยง	๓๑
๕.๕	แผนบริหารจัดการความเสี่ยง	๓๗

ภาคผนวก

- คำสั่งเทศบาลตำบลบางกระสั้น ที่ ๕๔๙/๒๕๖๒ ลว ๑๖ ตุลาคม ๒๕๖๒ เรื่อง แต่งตั้งคณะกรรมการบริหารจัดการความเสี่ยง
- ประกาศเทศบาลตำบลบางกระสั้น เรื่อง ประกาศใช้แผนบริหารจัดการความเสี่ยง ประจำปีงบประมาณ พ.ศ.๒๕๖๕
- ประกาศเทศบาลตำบลบางกระสั้น เรื่อง นโยบายบริหารความเสี่ยง ประจำปีงบประมาณ พ.ศ.๒๕๖๕

บทที่ ๑

บทนำ

๑.๑ หลักการและเหตุผล

การบริหารความเสี่ยงเป็นเครื่องมือทางกลยุทธ์ที่สำคัญตามหลักการกำกับดูแลกิจการที่ดีที่จะช่วยให้การบริหารงานและการตัดสินใจด้านต่าง ๆ อาทิ การวางแผน การกำหนดยุทธศาสตร์ การติดตาม การควบคุมและการประเมินผลการปฏิบัติงาน ตลอดจนการใช้ทรัพยากรต่าง ๆ อย่างเหมาะสม มีประสิทธิภาพมากขึ้นและลดการสูญเสียและโอกาสที่ทำให้เกิดความเสียหายแก่องค์กร

ภายใต้สภาวะการดำเนินงานของทุก ๆ องค์กรล้วนแต่มีความเสี่ยง ซึ่งเป็นความไม่แน่นอนที่อาจจะส่งผลกระทบต่อการทำงานหรือเป้าหมายขององค์กร จึงจำเป็นต้องมีการจัดการความเสี่ยงเหล่านั้นอย่างเป็นระบบ โดยการระบุความเสี่ยงว่ามีปัจจัยเสี่ยงใดบ้างที่กระทบต่อการดำเนินงานหรือเป้าหมายขององค์กรวิเคราะห์ความเสี่ยงจากโอกาสและผลกระทบที่เกิดขึ้น จัดลำดับความสำคัญของความเสี่ยง กำหนดแนวทางในการจัดการความเสี่ยง และต้องคำนึงถึงความคุ้มค่าในการจัดการความเสี่ยงอย่างเหมาะสม

นอกจากนี้ ตามพระราชบัญญัติวินัยการเงินการคลังภาครัฐ พ.ศ.๒๕๖๑ มาตรา ๗๙ “ได้กำหนดให้หน่วยงานของรัฐจัดให้มีการตรวจสอบภายใน การควบคุมภายในและการบริหารจัดการความเสี่ยง โดยถือปฏิบัติตามมาตรฐานและหลักเกณฑ์ที่กระทรวงการคลังกำหนด” และหนังสือกระทรวงการคลังที่ กค ๐๔๐๙.๔/ว ๒๓ ลงวันที่ ๑๙ มีนาคม ๒๕๖๒

ดังนั้น คณะกรรมการบริหารจัดการความเสี่ยง เทศบาลตำบลบางกระสั้น จึงได้จัดทำแผนบริหารจัดการความเสี่ยง ประจำปีงบประมาณ พ.ศ.๒๕๖๕ ขึ้น สำหรับใช้เป็นแนวทางในการบริหารปัจจัยและควบคุมกิจกรรม รวมทั้งกระบวนการดำเนินการต่าง ๆ เพื่อลดมูลเหตุของแต่ละโอกาสที่จะทำให้เกิดความเสียหาย ให้ระดับของความเสี่ยงและผลกระทบที่จะเกิดขึ้นอยู่ในอนาคตอยู่ในระดับที่สามารถยอมรับ ประเมินควบคุม และตรวจสอบได้อย่างมีระบบ

๑.๒ วัตถุประสงค์ของแผนจัดการความเสี่ยง

- ๑) เพื่อให้ผู้บริหารท้องถิ่นและผู้ปฏิบัติงาน เข้าใจหลักการ และกระบวนการบริหารจัดการความเสี่ยง
- ๒) เพื่อให้ผู้ปฏิบัติงานทราบขั้นตอน และกระบวนการในการวางแผนบริหารจัดการความเสี่ยง
- ๓) เพื่อให้มีการปฏิบัติงานตามกระบวนการบริหารความเสี่ยงอย่างเป็นระบบและต่อเนื่อง
- ๔) เพื่อใช้เป็นเครื่องมือในการบริหารจัดการความเสี่ยง
- ๕) เพื่อเป็นเครื่องมือในการสื่อสารและสร้างความเข้าใจตลอดจนการเชื่อมโยงการบริหารจัดการความเสี่ยงกับกลยุทธ์
- ๖) เพื่อลดโอกาสและผลกระทบของความเสี่ยงที่จะเกิดขึ้นกับองค์กร

๑.๓ เป้าหมาย

๑) ผู้บริหารท้องถิ่นและผู้ปฏิบัติงาน มีความรู้ความเข้าใจเรื่องการบริหารจัดการความเสี่ยงเพื่อนำไปใช้ในการดำเนินงานตามยุทธศาสตร์ และแผนปฏิบัติงานประจำปีให้บรรลุตามวัตถุประสงค์และเป้าหมายที่กำหนดไว้

๒) ผู้บริหารท้องถิ่นและผู้ปฏิบัติงาน สามารถระบุความเสี่ยง วิเคราะห์ความเสี่ยง ประเมินความเสี่ยง และจัดการความเสี่ยงให้อยู่ในระดับที่กำหนดไว้

๓) สามารถนำแผนบริหารความเสี่ยงไปใช้ในการบริหารงานที่รับผิดชอบ

๔) เพื่อพัฒนาความสามารถของบุคลากรและกระบวนการดำเนินงานภายในองค์กรอย่างต่อเนื่อง

๕) ความรับผิดชอบต่อความเสี่ยงและการบริหารความเสี่ยงถูกกำหนดขึ้นอย่างเหมาะสมทั่วทั้งองค์กร

๖) การบริหารความเสี่ยงได้รับการปลูกฝังให้เป็นวัฒนธรรมขององค์กร

๑.๔ ประโยชน์ของการบริหารจัดการความเสี่ยง

การดำเนินการบริหารความเสี่ยงจะช่วยให้ผู้บริหารท้องถิ่นมีข้อมูลที่ใช้ในการตัดสินใจได้ดียิ่งขึ้นและทำให้องค์กรสามารถจัดการกับปัญหาอุปสรรคและอยู่รอดได้ในสถานการณ์ที่ไม่คาดคิดหรือสถานการณ์ที่อาจทำให้องค์กรเสียหาย โดยประโยชน์ของแผนบริหารจัดการความเสี่ยงมีดังนี้

๑) เป็นส่วนหนึ่งของหลักการบริหารกิจการบ้านเมืองที่ดี การบริหารความเสี่ยงจะช่วยคณะทำงานบริหารความเสี่ยงและผู้บริหารท้องถิ่นทุกระดับตระหนักถึงความเสี่ยงหลักที่สำคัญ และสามารถทำหน้าที่ในการกำกับดูแลองค์กร ได้อย่างมีประสิทธิภาพและประสิทธิผลมากยิ่งขึ้น

๒) สร้างฐานข้อมูลที่มีประโยชน์ต่อการบริหารและการปฏิบัติงานในองค์กร การบริหารความเสี่ยงจะเป็นแหล่งข้อมูลสำหรับผู้บริหารท้องถิ่นในการตัดสินใจด้าน ต่าง ๆ ซึ่งรวมถึงการบริหารจัดการความเสี่ยงซึ่งตั้งอยู่บนสมมุติฐานในการตอบสนองต่อเป้าหมายและภารกิจหลักขององค์กรรวมถึงระดับความเสี่ยงที่ยอมรับได้

๓) ช่วยสะท้อนให้เห็นภาพรวมของความเสี่ยงต่าง ๆ ที่สำคัญได้ทั้งหมด การบริหารความเสี่ยงจะทำให้บุคลากรภายในองค์กรมีความเข้าใจถึงเป้าหมายและภารกิจหลักขององค์กร และตระหนักถึงความเสี่ยงสำคัญที่ส่งผลกระทบต่อองค์กรได้อย่างครบถ้วน ซึ่งครอบคลุมความเสี่ยงธรรมาภิบาล

๔) เป็นเครื่องมือที่สำคัญในการบริหารงาน การบริหารความเสี่ยงเป็นเครื่องมือที่ช่วยให้ผู้บริหารท้องถิ่นสามารถมั่นใจได้ว่าความเสี่ยงได้รับการจัดการอย่างเหมาะสมและทันเวลา รวมทั้งเป็นเครื่องมือที่สำคัญของผู้บริหารท้องถิ่นในการบริหารงานและการตัดสินใจด้านต่าง ๆ

๕) ช่วยให้การพัฒนาองค์กรเป็นไปในทิศทางเดียวกัน การบริหารความเสี่ยงทำให้รูปแบบการตัดสินใจในระดับการปฏิบัติงานขององค์กรมีการพัฒนาเป็นไปในทิศทางเดียวกัน เช่น การตัดสินใจที่ผู้บริหารมีความเข้าใจในกลยุทธ์ วัตถุประสงค์ขององค์กร

๖) ช่วยให้การพัฒนาการบริหารและจัดสรรทรัพยากรเป็นไปอย่างมีประสิทธิภาพและประสิทธิผล การจัดสรรทรัพยากรเป็นไปอย่างเหมาะสม โดยพิจารณาความเสี่ยงในแต่ละกิจกรรม และการเลือกใช้มาตรการในการบริหารจัดการความเสี่ยง

๑.๕ นิยามความเสี่ยง

ความเสี่ยง (Risk)

ความเสี่ยง คือ โอกาสที่จะเกิดความผิดพลาด ความเสียหาย การรั่วไหล ความสูญเปล่า หรือเหตุการณ์ที่ไม่พึงประสงค์ หรือการกระทำใด ๆ ที่อาจเกิดขึ้นภายใต้สถานการณ์ที่ไม่แน่นอน ซึ่งอาจเกิดขึ้นในอนาคตและมีผลกระทบหรือทำให้การดำเนินงานไม่ประสบความสำเร็จตามวัตถุประสงค์และเป้าหมายขององค์กร ทั้งในด้านยุทธศาสตร์ การปฏิบัติงาน การเงินและการบริหาร

การบริหารความเสี่ยง คือ กระบวนการดำเนินงานขององค์กรที่เป็นระบบและต่อเนื่อง เพื่อช่วยให้องค์กรลดมูลเหตุของแต่ละโอกาสที่จะเกิดความเสียหาย ให้ระดับของความเสียหายและขนาดของความเสียหายที่จะเกิดขึ้นในอนาคต อยู่ในระดับที่องค์กรยอมรับได้ ประเมินได้ ควบคุมได้ และตรวจสอบได้อย่างมีระบบ โดยคำนึงถึงการบรรลุวัตถุประสงค์หรือเป้าหมายขององค์กรเป็นสำคัญ

ความเสี่ยงจำแนกได้เป็น ๔ ลักษณะ ดังนี้

- ๑) ความเสี่ยงทางด้านกลยุทธ์ (Strategic Risk : SR)
- ๒) ความเสี่ยงทางการเงิน (Financial Risk : FR)
- ๓) ความเสี่ยงทางการปฏิบัติงาน (Operational Risk : OR)
- ๔) ความเสี่ยงด้านกฎหมาย และข้อกำหนดผูกพันองค์กร (Compliance Risk : CR)

ปัจจัยความเสี่ยง (Risk Factor)

ปัจจัยความเสี่ยง หมายถึง ต้นเหตุ หรือสาเหตุที่มาของความเสี่ยง ที่จะทำให้ไม่บรรลุวัตถุประสงค์ที่กำหนดไว้ โดยต้องระบุได้ด้วยว่าเหตุการณ์นั้นจะเกิดที่ไหน เมื่อใดและจะเกิดขึ้นได้อย่างไรและทำไม ทั้งนี้สาเหตุของความเสี่ยงที่ระบุควรเป็นสาเหตุที่แท้จริง เพื่อจะได้วิเคราะห์และกำหนดมาตรการความเสี่ยง ในภายหลังได้อย่างถูกต้อง

ปัจจัยความเสี่ยงพิจารณาได้จาก

- ๑) ปัจจัยภายนอก เช่น เศรษฐกิจ สังคม การเมือง กฎหมาย ฯลฯ
- ๒) ปัจจัยภายใน เช่น กฎระเบียบ ข้อบังคับภายในองค์กร ประสิทธิภาพของเจ้าหน้าที่ ระบบการทำงาน ฯลฯ

การประเมินความเสี่ยง (Risk Assessment)

การประเมินความเสี่ยง หมายถึง กระบวนการระบุความเสี่ยง การวิเคราะห์ความเสี่ยงและจัดลำดับความเสี่ยง โดยการประเมินจากโอกาสที่จะเกิด (Likelihood) และผลกระทบ (Impact)

- ๑) โอกาสที่จะเกิด (Likelihood) หมายถึง ความถี่หรือโอกาสที่จะเกิดเหตุการณ์ ความเสี่ยง
- ๒) ผลกระทบ (Impact) หมายถึง ขนาดความรุนแรงของความเสียหายที่จะเกิดขึ้นหากเกิด เหตุการณ์ ความเสี่ยง

๓) ระดับของความเสี่ยง (Degree of Risk) หมายถึง สถานะของความเสี่ยงที่ได้จากประเมินโอกาสและผลกระทบของแต่ละปัจจัยเสี่ยงแบ่งเป็น ๕ ระดับ คือ สูงมาก สูง ปานกลาง น้อย และน้อยมาก

การบริหารความเสี่ยง (Risk Management)

“แผนการบริหารจัดการความเสี่ยง (Risk Management) ประจำปีงบประมาณ พ.ศ.๒๕๖๕”

การบริหารความเสี่ยง หมายถึง กระบวนการที่ใช้ในการบริหารจัดการให้โอกาสที่จะเกิดเหตุการณ์ ความเสี่ยงลดลงหรือผลกระทบของความเสียหายจากเหตุการณ์ความเสี่ยงลดลงอยู่ในระดับที่องค์กรยอมรับได้ ซึ่งการจัดการความเสี่ยงมีหลายวิธีดังนี้

๑) การยอมรับความเสี่ยง (Risk Acceptance) เป็นการยอมรับความเสี่ยงที่เกิดขึ้น เนื่องจากไม่คุ้มค่า ในการจัดการควบคุมหรือป้องกันความเสี่ยง

๒) การลด/การควบคุมความเสี่ยง (Risk Reduction) เป็นการปรับปรุงระบบการทำงานหรือการ ออกแบบวิธีการทำงานใหม่เพื่อลดโอกาสที่จะเกิด หรือลดผลกระทบให้อยู่ในระดับที่องค์กรยอมรับได้

๓) การกระจายความเสี่ยง หรือการโอนความเสี่ยง (Risk Sharing) เป็นการกระจายหรือถ่ายโอนความ เสี่ยงให้ผู้อื่นช่วยแบ่งความรับผิดชอบไป

๔) เลี่ยงความเสี่ยง (Risk Avoidance) เป็นการจัดการความเสี่ยงที่อยู่ในระดับสูงมากและหน่วยงานไม่ อาจยอมรับได้ จึงต้องตัดสินใจยกเลิกโครงการ/กิจกรรมนั้น

การควบคุม (Control)

การควบคุม หมายถึง นโยบาย แนวทาง หรือขั้นตอนปฏิบัติต่าง ๆ ซึ่งกระทำเพื่อลดความเสี่ยง และทำ ให้การดำเนินบรรลุวัตถุประสงค์ แบ่งได้ ๔ ประเภท คือ

๑) การควบคุมเพื่อการป้องกัน (Preventive Control) เป็นวิธีการควบคุมที่กำหนดขึ้นเพื่อป้องกัน ไม่ให้เกิดความเสี่ยง และข้อผิดพลาดตั้งแต่แรก

๒) การควบคุมเพื่อให้ตรวจพบ (Detective Control) เป็นวิธีการควบคุมที่กำหนดขึ้นเพื่อค้นพบ ข้อผิดพลาดที่เกิดขึ้นแล้ว

๓) การควบคุมโดยการชี้แนะ (Directive Control) เป็นวิธีการควบคุมที่ส่งเสริมหรือกระตุ้นให้เกิด ความสำเร็จตามวัตถุประสงค์ที่ต้องการ

๔) การควบคุมเพื่อการแก้ไข (Corrective Control) เป็นวิธีการควบคุมที่กำหนดขึ้นเพื่อแก้ไข ข้อผิดพลาดที่เกิดขึ้นให้ถูกต้องหรือเพื่อหาวิธีการแก้ไขไม่ให้เกิดข้อผิดพลาดซ้ำอีกในอนาคต

(ที่มา : [เว็บไซต์ การบริหารความเสี่ยง องค์การพิพิธภัณฑสถานแห่งชาติ](#))

บทที่ ๒

ข้อมูลพื้นฐานของเทศบาลตำบลบางกระสั้น

๑. ด้านกายภาพ

๑.๑ ที่ตั้งของหมู่บ้านหรือชุมชนหรือตำบล

ลักษณะที่ตั้ง / อาณาเขต และดวงตราสัญลักษณ์ประจำเทศบาล

เทศบาลตำบลบางกระสั้นตั้งอยู่เลขที่ ๘๘ หมู่ที่ ๖ ตำบลบางกระสั้น อำเภอบางปะอิน จังหวัดพระนครศรีอยุธยา ได้รับการยกฐานะจากองค์การบริหารส่วนตำบลขนาดใหญ่เป็นเทศบาลตำบล ตามประกาศกระทรวงมหาดไทยโดยมีผลบังคับตั้งแต่วันที่ ๒๓ สิงหาคม ๒๕๕๐

ตำบลบางกระสั้นตั้งอยู่ห่างจากอำเภอบางปะอิน เป็นระยะทางประมาณ ๕ กิโลเมตร และอยู่ห่างจากตัวจังหวัดพระนครศรีอยุธยา ประมาณ ๒๒ กม. มีเนื้อที่ทั้งหมด ๑๘.๙๑๒ ตารางกิโลเมตร หรือประมาณ ๑๑,๘๒๐ ไร่ อยู่ในเขตเทศบาลตำบลบางกระสั้นเต็มพื้นที่ ๑๗ หมู่บ้าน

จำนวนประชากร ณ เดือน เมษายน ๒๕๖๒ ประมาณ ๑๒,๙๒๓ คน แยกเป็นชาย ๖,๐๕๔ คน หญิง ๖,๘๖๙ คน มีจำนวนครัวเรือน จำนวน ๕,๖๖๔ ครัวเรือน เฉลี่ยความหนาแน่นของประชากรในตำบล ๖๘๓ คนต่อตารางกิโลเมตร

๒. วิสัยทัศน์

เทศบาลตำบลบางกระสั้น ได้กำหนดวิสัยทัศน์ (Vision) เพื่อแสดงสถานการณ์ในอนาคตที่ดี ซึ่งเป็นจุดมุ่งหมายความคาดหวังที่ต้องการให้เกิดขึ้นในอนาคตข้างหน้า ซึ่งจะสามารถสะท้อนถึงสภาพการณ์ของท้องถิ่นในอนาคตอย่างรอบด้าน ภายใต้การเปลี่ยนแปลงของสภาพแวดล้อมด้านต่างๆ จึงได้กำหนดวิสัยทัศน์ คาดหวังที่จะให้เกิดขึ้นในอนาคต ดังนี้

“ตำบลเขียวสะอาด มีความอุดมสมบูรณ์จากแม่น้ำเจ้าพระยา ระบบชลประทานมีประสิทธิภาพ โครงสร้างพื้นฐานทั่วถึง สุขภาพอนามัยดีถ้วนหน้า มีความสงบสันติสุข ปลอดภัยเสถียร ประชาชนมีอาชีพและรายได้ เป็นแหล่งการค้าอุตสาหกรรม ทุกภาคส่วนมีส่วนร่วมในการพัฒนา การศึกษามีคุณภาพ อนุรักษ์ศิลปประเพณีวัฒนธรรม”

๓. เป้าประสงค์

- ๑) เพื่อพัฒนาโครงสร้างพื้นฐานให้ได้มาตรฐานรองรับการขยายตัวของชุมชน
- ๒) ประชาชนมีความเป็นอยู่ดีกินดี มีรายได้มีอาชีพที่มั่นคง การประกอบอาชีพภาคการเกษตรสามารถพึ่งตนเองได้
- ๓) เพื่อยกระดับคุณภาพชีวิต คุณภาพการศึกษาของประชาชนอย่างทั่วถึง พัฒนาค้นให้มีคุณธรรม จริยธรรม ประชาชนมีส่วนร่วมในการอนุรักษ์ ฟื้นฟูประเพณี วัฒนธรรม และภูมิปัญญาท้องถิ่น ประชาชนมีความปลอดภัยในชีวิตและทรัพย์สิน
- ๔) เพื่อส่งเสริมประชาชนมีส่วนร่วมในการอนุรักษ์ทรัพยากรธรรมชาติและสิ่งแวดล้อมอย่างยั่งยืน
- ๕) การบริหารจัดการภาครัฐที่ดีแบบบูรณาการและมีส่วนร่วม

๔. ตัวชี้วัด

- ๑) จำนวนสาธารณูปโภค สาธารณูปการ สิ่งก่อสร้าง และระบบรองรับการใช้งานของประชาชนที่ได้มาตรฐานเพิ่มขึ้น
- ๒) ร้อยละของครัวเรือนมีรายได้ไม่ตกเกณฑ์ จปฐ.
- ๓) จำนวนกิจกรรมที่ส่งเสริมคุณภาพชีวิตของประชาชน
- ๔) ร้อยละของประชาชนมีจิตสำนึกที่ดีต่อการอนุรักษ์ ป่าไม้ แหล่งน้ำธรรมชาติและสิ่งแวดล้อม
- ๕) จำนวนกิจกรรมที่ส่งเสริมการบริหารจัดการ และการมีส่วนร่วมในทุกภาคส่วน

๕. ค่าเป้าหมาย

- ๑) ด้านการได้รับบริการด้านโครงสร้างพื้นฐานให้มีความสะดวกและรวดเร็ว
- ๒) ประชาชนมีศักยภาพมีรายได้เพียงพอสามารถพึ่งตนเองได้
- ๓) ประชาชนมีความรู้และบำรุงรักษาศิลปวัฒนธรรมอันดีงาม
- ๔) มลภาวะและสิ่งแวดล้อมไม่เป็นพิษทำให้ชุมชนน่าอยู่อย่างสงบสุข
- ๕) การบริหารจัดการภาครัฐที่ดีและมีส่วนร่วมจากทุกภาคส่วน

๖. กลยุทธ์

- ๑) ก่อสร้างและปรับปรุงถนน ทางเดินเท้า สะพานเขื่อน ท่อระบายน้ำ ศาลาที่พักผู้โดยสาร และระบบประปา
- ๒) ก่อสร้างปรับปรุง บำรุงรักษา แหล่งน้ำเพื่ออุปโภคบริโภค และเพื่อการเกษตร
- ๓) ก่อสร้าง ปรับปรุง บำรุงรักษา ไฟฟ้าแสงสว่าง
- ๔) พัฒนาระบบจราจร
- ๕) ส่งเสริมและสนับสนุนพัฒนาความรู้ ทักษะในการประกอบอาชีพ รวมทั้งส่งเสริมการทำงานทำ มีรายได้เพียงพอต่อการยังชีพแก่ประชาชน

- ๖) จัดตั้งศูนย์แสดงสินค้า ร้านค้าชุมชน ลานค้าชุมชน รวมทั้งพัฒนาตลาดเพื่อเป็นแหล่งรองรับผลผลิต และสินค้าชุมชน
- ๗) สนับสนุนการระดมทุนหรือจัดตั้งกลุ่มออมทรัพย์เพื่อการผลิต
- ๘) ส่งเสริมกิจการด้านศาสนา ศิลปวัฒนธรรม จารีตประเพณี และภูมิปัญญาท้องถิ่น โดยเฉพาะกิจกรรมที่เน้นเอกลักษณ์ ความเป็นไทยและท้องถิ่น
- ๙) ส่งเสริมและพัฒนาให้มีแหล่งเรียนรู้ศึกษา ค้นคว้าข้อมูลด้วยตนเองในชุมชน
- ๑๐) จัดการศึกษาขั้นพื้นฐานของเทศบาลให้มีคุณภาพ ประสิทธิภาพ บรรลุเป้าหมาย วัตถุประสงค์ เป็นไปตามมาตรฐานที่รัฐกำหนด และตรงตามความต้องการของประชาชนในท้องถิ่น
 - ๑๑) เพิ่มประสิทธิภาพในการให้ความช่วยเหลือด้านสังคมสงเคราะห์และจัดการด้านสวัสดิการสังคมให้สอดคล้องกับความต้องการของผู้ด้อยโอกาส เด็ก เยาวชน สตรี ผู้สูงอายุ และผู้พิการ
 - ๑๒) สนับสนุนและส่งเสริมการกีฬา นันทนาการ กิจกรรมเด็กและเยาวชน ประชาชนทั่วไป
 - ๑๓) จัดตั้งและสนับสนุนให้มีศูนย์เยาวชน ลานกีฬา สนามกีฬา สถานที่ออกกำลังกาย สวสุขภาพ และสถานที่พักผ่อนหย่อนใจให้เพียงพอกับความต้องการของประชาชนในท้องถิ่น
 - ๑๔) ส่งเสริมและให้ความรู้แก่ประชาชนในการดูแลสุขภาพทั้งในภาวะปกติภาวะเสี่ยง และยามเจ็บป่วย เน้นการป้องกันแทนการรักษา ส่งเสริมให้ประชาชนรู้จักดูแลตนเองด้วยการประชาสัมพันธ์ ให้ความรู้ด้านสุขภาพ
 - ๑๕) ส่งเสริมความรู้ให้กับผู้ประกอบการได้มีความรู้ที่ถูกต้องในเรื่องสุขาภิบาลและอนามัยสิ่งแวดล้อม และให้ตระหนักถึงความรับผิดชอบต่อผู้บริโภคและพัฒนาสถานบริการด้านสาธารณสุขให้ได้มาตรฐาน
 - ๑๖) ส่งเสริมการสร้างชุมชนเข้มแข็ง ครอบครัวอบอุ่น มีความเอื้ออาทรในชุมชน เพื่อป้องกันและแก้ไขปัญหายาเสพติด
 - ๑๗) สร้างและพัฒนาเครือข่ายการดูแลป้องกันอุบัติเหตุ และความปลอดภัยในชีวิตและทรัพย์สิน
 - ๑๘) สร้างจิตสำนึกให้กับประชาชน และชุมชนในการรักษาสิ่งแวดล้อม โดยการรณรงค์ประชาสัมพันธ์ และอบรมประชาชนและผู้นำชุมชน เด็ก และเยาวชนในการดูแลรักษาสิ่งแวดล้อม
 - ๑๙) ประสานความร่วมมือระหว่างหน่วยงานต่างๆ ทั้งภาครัฐ และเอกชน เพื่อปรับปรุงภูมิทัศน์ให้สวยงามสะอาดตา อันเป็นการส่งเสริมการท่องเที่ยว

- ๒๐) เพิ่มขีดความสามารถในการจัดการสิ่งแวดล้อม และระบบกำจัดขยะให้ถูกวิธี รวมทั้งพัฒนาเครื่องมือเครื่องใช้ บุคลากร สถานที่ และระบบการให้บริการที่มีประสิทธิภาพ
- ๒๑) ปรับปรุง บำรุงรักษาแม่น้ำลำคลองให้ใสสะอาด ปราศจากมลพิษ
- ๒๒) ส่งเสริมความรู้ความเข้าใจทางด้านการเมือง การปกครอง ภายใต้ระบบประชาธิปไตย
- ๒๓) เผยแพร่ประชาสัมพันธ์ข้อมูลข่าวสารและการปฏิบัติงานของทางราชการอย่างต่อเนื่อง เพื่อให้ประชาชนได้รับรู้ถึงข้อเท็จจริง และข้อมูลที่ถูกต้อง
- ๒๔) สนับสนุนกลุ่มต่างๆ ในชุมชนให้เข้ามามีส่วนร่วมในการดำเนินกิจกรรมต่างๆ เพื่อกระตุ้นประชาชนให้มีส่วนร่วมในการพัฒนา
- ๒๕) ปรับปรุงการบริหารจัดการของ ทต. ให้มีประสิทธิภาพและประสิทธิผล โดยลดขั้นตอนและระยะเวลาการปฏิบัติงานเพื่อประชาชนนำเทคโนโลยีระบบสารสนเทศเข้ามามีส่วนร่วมในการปฏิบัติงาน จัดให้มีเครื่องมือเครื่องใช้ และสถานที่ปฏิบัติงานให้เพียงพอ ทันสมัยและเหมาะสมพร้อมทั้งพัฒนาศักยภาพของบุคลากรทุกระดับ

๗. จุดยืนทางยุทธศาสตร์

- ๑) การพัฒนาชุมชนให้น่าอยู่มีความเข้มแข็ง โดยได้รับการสาธารณสุขด้านโครงสร้างพื้นฐานที่จำเป็นเพื่อรองรับการขยายตัวของชุมชนและเศรษฐกิจ
- ๒) การพัฒนาระบบการศึกษาและส่งเสริมศิลปวัฒนธรรมท้องถิ่น
- ๓) ส่งเสริมและพัฒนาศักยภาพคนและความเข้มแข็งของชุมชนในการพึ่งตนเอง
- ๔) การกำจัดขยะมูลฝอย สิ่งปฏิกูลและมลภาวะสิ่งแวดล้อมที่มีอย่างยั่งยืน
- ๕) การพัฒนาระบบการบริหารจัดการภาครัฐที่ดีและมีส่วนร่วมจากทุกภาคส่วน

๘. แผนงาน

- ๑) แผนงานบริหารงานทั่วไป
- ๒) แผนงานการรักษาความสงบภายใน
- ๓) แผนงานการศึกษา
- ๔) แผนงานสาธารณสุข
- ๕) แผนงานสังคมสงเคราะห์
- ๖) แผนงานสร้างความเข้มแข็ง
- ๗) แผนงานการศาสนาและวัฒนธรรมและนันทนาการ
- ๘) แผนงานเคหะและชุมชน
- ๙) แผนงานงบกลาง

๙. ยุทธศาสตร์

คณะกรรมการพัฒนาเทศบาลร่วมกับประชาคมท้องถิ่น ส่วนราชการ รัฐวิสาหกิจ รวมทั้งองค์กรต่างๆ ที่เกี่ยวข้อง ได้กำหนดยุทธศาสตร์ของเทศบาล ๕ ด้าน โดยมีรายละเอียดดังนี้

๑) ยุทธศาสตร์การพัฒนาด้านโครงสร้างพื้นฐาน

- แนวทางที่ ๑. ก่อสร้างและปรับปรุงถนน ทางเดินเท้า สะพาน เขื่อน ท่อระบายน้ำ
- แนวทางที่ ๒. ก่อสร้าง ปรับปรุงและบำรุงรักษา แหล่งน้ำเพื่อการอุปโภค บริโภค
- แนวทางที่ ๓. ก่อสร้าง ปรับปรุง และบำรุงรักษาไฟฟ้าส่องสว่าง
- แนวทางที่ ๔. พัฒนาระบบจราจร

๒) ยุทธศาสตร์การพัฒนาด้านเศรษฐกิจชุมชน

- แนวทางที่ ๑. ส่งเสริมและสนับสนุนพัฒนาความรู้ ทักษะในการประกอบอาชีพ รวมทั้งส่งเสริม การมีงานทำ มีรายได้เพียงพอต่อการยังชีพแก่ประชาชน
- แนวทางที่ ๒. จัดตั้งศูนย์แสดงสินค้า ร้านค้าชุมชน ลานค้าชุมชน รวมทั้งพัฒนาตลาดเพื่อเป็น แหล่งรองรับผลผลิต และสินค้าชุมชน
- แนวทางที่ ๓. สนับสนุนการระดมทุนหรือจัดตั้งกลุ่มออมทรัพย์เพื่อการผลิต

๓) ยุทธศาสตร์การพัฒนาด้านคุณภาพชีวิตและคุณค่าทางสังคม

- แนวทางที่ ๑. ส่งเสริมกิจการด้านศาสนา ศิลปวัฒนธรรม จารีตประเพณี และภูมิปัญญาท้องถิ่นโดยเฉพาะกิจกรรมที่เน้นเอกลักษณ์ ความเป็นไทยและท้องถิ่น
- แนวทางที่ ๒. ส่งเสริมและพัฒนาให้มีแหล่งเรียนรู้ศึกษา ค้นคว้าข้อมูลด้วยตนเองในชุมชน
- แนวทางที่ ๓. จัดการศึกษาขั้นพื้นฐานของเทศบาลให้มีคุณภาพ ประสิทธิภาพ บรรลุเป้าหมายวัตถุประสงค์ เป็นไปตามมาตรฐานที่รัฐกำหนด และตรงตามความต้องการของ ประชาชนในท้องถิ่น
- แนวทางที่ ๔. เพิ่มประสิทธิภาพในการให้ความช่วยเหลือด้านสังคมสงเคราะห์และจัดการด้านสวัสดิการสังคมให้สอดคล้องกับความต้องการของผู้ด้อยโอกาส เด็ก เยาวชน สตรี ผู้สูงอายุ และผู้พิการ
- แนวทางที่ ๕. สนับสนุนและส่งเสริมการกีฬา นันทนาการ กิจกรรมเด็กและเยาวชน ประชาชนทั่วไป
- แนวทางที่ ๖. จัดตั้งและสนับสนุนให้มีศูนย์เยาวชน ลานกีฬา สนามกีฬา สถานที่ออกกำลังกายสวสุขภาพ และสถานที่พักผ่อนหย่อนใจให้เพียงพอกับความ ต้องการของประชาชนในท้องถิ่น
- แนวทางที่ ๗. ส่งเสริมและให้ความรู้แก่ประชาชนในการดูแลสุขภาพทั้งในภาวะปกติ ภาวะเสี่ยง และยามเจ็บป่วย เน้นการป้องกันแทนการรักษา ส่งเสริมให้ประชาชนรู้จักดูแลตัวเองด้วยการประชาสัมพันธ์ ให้ความรู้ด้านสุขภาพ

แนวทางที่ ๘. ส่งเสริมความรู้ให้กับผู้ประกอบการได้มีความรู้ที่ถูกต้องในเรื่องสุขภาพ
และอนามัยสิ่งแวดล้อม และให้ตระหนักถึงความรับผิดชอบต่อผู้บริโภค
และพัฒนาสถานบริการด้านสาธารณสุขให้ได้มาตรฐาน

แนวทางที่ ๙ ส่งเสริมการสร้างชุมชนเข้มแข็ง ครอบคลุมอบอุ่น มีความเอื้ออาทรในชุมชน
เพื่อป้องกันและแก้ไขปัญหาเสพติด

แนวทางที่ ๑๐ สร้างและพัฒนาเครือข่ายการดูแลป้องกันอุบัติเหตุ และความปลอดภัยใน
ชีวิตและทรัพย์สิน

๔) ยุทธศาสตร์การพัฒนาด้านระบบจัดการทรัพยากรธรรมชาติและสิ่งแวดล้อม

แนวทางที่ ๑ สร้างจิตสำนึกให้กับประชาชน และชุมชนในการรักษาสิ่งแวดล้อม โดย
การณรงค์ประชาสัมพันธ์ และอบรมประชาชนและผู้นำชุมชน เด็ก และ
เยาวชนในการดูแลรักษาสิ่งแวดล้อม

แนวทางที่ ๒ ประสานความร่วมมือระหว่างหน่วยงานต่างๆ ทั้งภาครัฐ และเอกชน เพื่อ
ปรับปรุงภูมิทัศน์ให้สวยงามสะอาดตา อันเป็นการส่งเสริมการท่องเที่ยว

แนวทางที่ ๓ เพิ่มขีดความสามารถในการจัดการสิ่งแวดล้อม และระบบกำจัดขยะให้ถูก
วิธี รวมทั้งพัฒนาเครื่องมือเครื่องใช้ บุคลากร สถานที่ และระบบการ
ให้บริการที่มีประสิทธิภาพ

แนวทางที่ ๔ ปรับปรุง บำรุงรักษาแม่น้ำลำคลองให้ใสสะอาด ปราศจากมลพิษ

๕) ยุทธศาสตร์การพัฒนาด้านการบริหารจัดการ

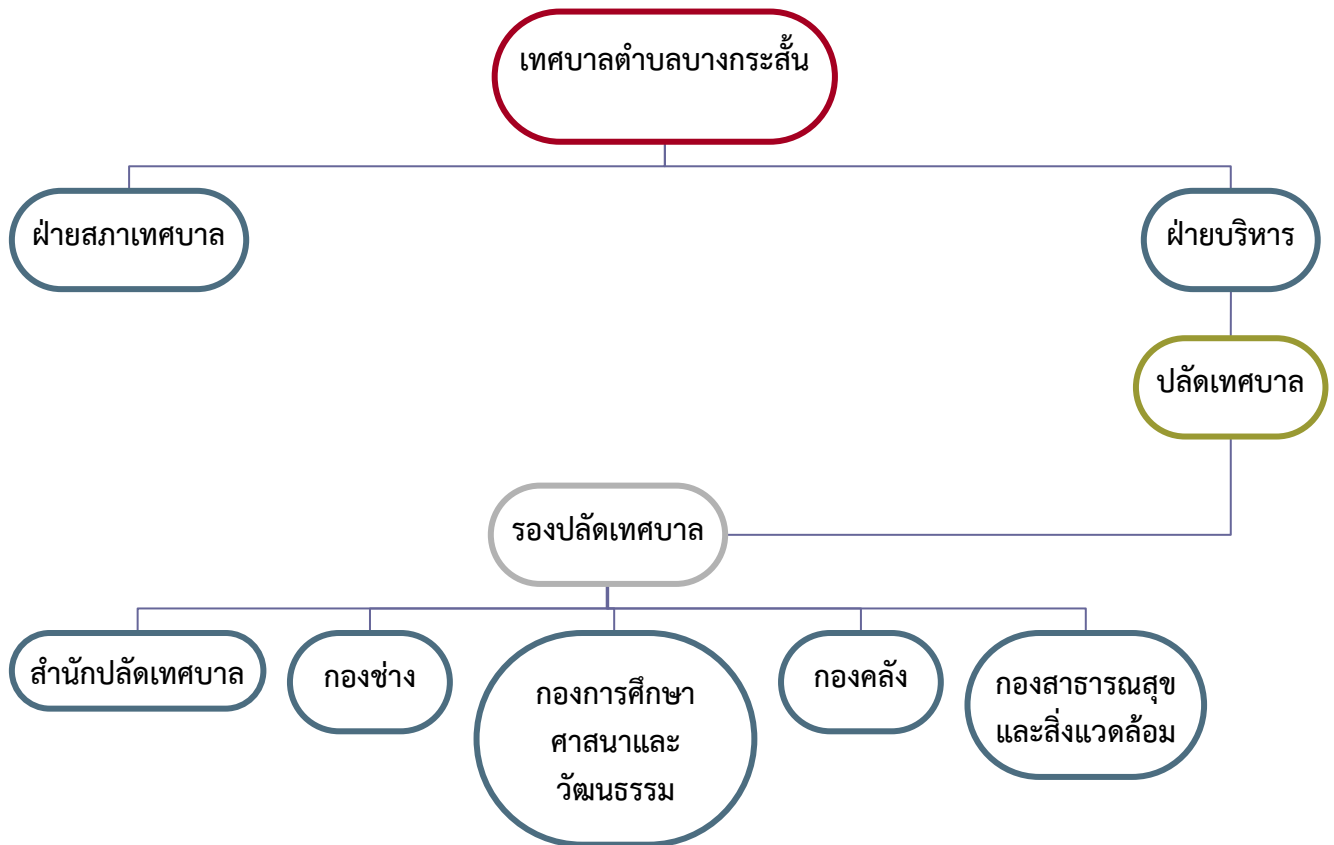
แนวทางที่ ๑ ส่งเสริมความรู้ความเข้าใจทางด้านการเมือง การปกครอง ภายใต้ระบบ
ประชาธิปไตย

แนวทางที่ ๒ เผยแพร่ประชาสัมพันธ์ข้อมูลข่าวสารและการปฏิบัติงานของทางราชการ
อย่างต่อเนื่อง เพื่อให้ประชาชนได้รับรู้ถึงข้อเท็จจริง และข้อมูลที่ถูกต้อง

แนวทางที่ ๓ สนับสนุนกลุ่มต่างๆ ในชุมชนให้เข้ามามีส่วนร่วมในการดำเนินกิจกรรม
ต่างๆ เพื่อกระตุ้นประชาชนให้มีส่วนร่วมในการพัฒนา

แนวทางที่ ๔ ปรับปรุงการบริหารจัดการของ ทต. ให้มีประสิทธิภาพและประสิทธิผล
โดยลดขั้นตอนและระยะเวลาการปฏิบัติงานเพื่อประชาชนนำเทคโนโลยี
ระบบสารสนเทศเข้ามามีส่วนร่วมในการปฏิบัติงาน จัดให้มีเครื่องมือ
เครื่องใช้ และสถานที่ปฏิบัติงานให้เพียงพอ ทันสมัยและเหมาะสมพร้อม
ทั้งพัฒนาศักยภาพของบุคลากรทุกระดับ

๑๐. โครงสร้างหน่วยงาน



อำนาจหน้าที่ของกองฝ่ายต่าง ๆ มีดังนี้

<p>สำนักปลัดเทศบาล</p>	<p>มีฐานะเป็นกอง มีหน้าที่รับผิดชอบเกี่ยวกับราชการทั่วไปของเทศบาล และราชการที่มีได้กำหนดหน้าที่ของกอง หรือส่วนราชการใดในเทศบาลโดยเฉพาะรวมทั้งกำกับและเร่งรัดการปฏิบัติราชการของส่วนราชการในเทศบาลให้เป็นไปตามนโยบาย แนวทางและแผนการปฏิบัติราชการของเทศบาล โดยกำหนดแบ่งส่วนราชการภายในออกเป็น</p> <ol style="list-style-type: none"> ๑. ฝ่ายอำนวยการ <ul style="list-style-type: none"> - งานการเจ้าหน้าที่ - งานประชาสัมพันธ์ - งานนโยบายและแผน ๒. ฝ่ายธุรการ <ul style="list-style-type: none"> - งานธุรการ - งานกฎหมายและคดี ๓. ฝ่ายปกครอง <ul style="list-style-type: none"> - งานสวัสดิการและพัฒนาชุมชน - งานทะเบียนราษฎร
-------------------------------	--

	<p>- งานป้องกันและบรรเทาสาธารณภัย</p>
<p>กองคลัง</p>	<p>หน้าที่รับผิดชอบเกี่ยวกับการจ่าย การรับ การนำส่งคืน การเก็บการรักษาเงินและเอกสารทางการเงิน การตรวจสอบใบสำคัญฎีกาเกี่ยวกับเงินเดือน ค่าจ้าง ค่าตอบแทน บำเหน็จ บำนาญ เงินอื่น ๆ งานเกี่ยวกับการจัดทำงบประมาณฐานะทางการเงิน ประจำปีเงินเดือน ประจำปี งานเกี่ยวกับการพัสดุของเทศบาล และงานอื่น ๆ ที่เกี่ยวข้องและได้รับมอบหมายโดยกำหนดแบ่งส่วนราชการภายในออกเป็น</p> <p>๑. ฝ่ายบริหารงานคลัง</p> <ul style="list-style-type: none"> - งานการเงินและบัญชี / - งานพัฒนาและจัดเก็บรายได้ <p>๒. ฝ่ายแผนที่ภาษีและทะเบียนทรัพย์สิน</p> <ul style="list-style-type: none"> - งานพัสดุ / - งานแผนที่ภาษีและทะเบียนทรัพย์สิน - งานทะเบียนเบิกจ่ายวัสดุครุภัณฑ์และ ยานพาหนะ
<p>กองช่าง</p>	<p>มีหน้าที่รับผิดชอบเกี่ยวกับการสำรวจ ออกแบบ และการจัดทำข้อมูลทางวิศวกรรม การจัดเก็บและทดสอบคุณภาพวัสดุ งานออกแบบและเขียนแบบ การตรวจสอบการก่อสร้าง งานการควบคุมอาคารตามระเบียบกฎหมาย การเบิกจ่ายวัสดุ อุปกรณ์อะไหล่ล่น้ำมันเชื้อเพลิงและงานอื่น ๆ ที่เกี่ยวข้องและที่ได้รับมอบหมาย โดยกำหนดแบ่งส่วนราชการภายในออกเป็น</p> <p>ฝ่ายการโยธา</p> <ul style="list-style-type: none"> - งานออกแบบและควบคุมอาคาร - งานก่อสร้าง

กอง สาธารณสุข ฯ	<p>มีหน้าที่รับผิดชอบเกี่ยวกับ การส่งเสริมสุขภาพและอนามัย การป้องกันและควบคุมโรคติดต่อ งาน สิ่งแวดล้อม และงานอื่น ๆ ที่เกี่ยวกับการให้บริการด้านสาธารณสุข งานด้านการรักษาพยาบาลใน เบื้องต้นเกี่ยวกับศูนย์บริการสาธารณสุข โดยกำหนดแบ่งส่วนราชการภายในออกเป็น</p> <p>ฝ่ายบริหารงานสาธารณสุข</p> <ul style="list-style-type: none"> - งานควบคุมโรค - งานอนามัยและสิ่งแวดล้อม - งานส่งเสริมสุขภาพ
กอง การศึกษาฯ	<p>มีหน้าที่รับผิดชอบเกี่ยวกับงานที่เกี่ยวกับด้านการศึกษา งานส่งเสริมด้านศาสนา ตลอดจนวัฒนธรรมของ ท้องถิ่นและประเทศไทย โดยกำหนดแบ่งส่วนราชการภายในออกเป็น</p> <p>ฝ่ายบริหารการศึกษา</p> <ul style="list-style-type: none"> - งานส่งเสริมการศึกษา ศาสนา และ วัฒนธรรม - งานการศึกษาปฐมวัย

บทที่ ๓

แนวทางการบริหารความเสี่ยง

๓.๑ แนวทางดำเนินงานและกลไกการบริหารจัดการความเสี่ยง

๑.๑ แนวทางดำเนินงาน ในการบริหารความเสี่ยงของเทศบาลตำบลบางกระสั้นแบ่งเป็น ๒ ระยะ ดังนี้

ระยะที่ ๑ การเริ่มต้นและพัฒนา

- ๑) กำหนดนโยบายหรือแนวทางในการบริหารความเสี่ยงของเทศบาลตำบลบางกระสั้น
- ๒) ระบุปัจจัยเสี่ยง และประเมินโอกาส ผลกระทบจากปัจจัยเสี่ยง
- ๓) วิเคราะห์และจัดลำดับความสำคัญของปัจจัยเสี่ยงจากการดำเนินงาน
- ๔) จัดทำแผนบริหารความเสี่ยงของปัจจัยเสี่ยงที่อยู่ในระดับสูง และสูงมาก รวมทั้งปัจจัยเสี่ยงที่อยู่ในระดับปานกลางที่มีนัยสำคัญ
- ๕) สื่อสารทำความเข้าใจเกี่ยวกับการบริหารความเสี่ยงให้ผู้ปฏิบัติงานของเทศบาลตำบลบางกระสั้นรับทราบ และสามารถนำไปปฏิบัติได้
- ๖) รายงานความก้าวหน้าของการดำเนินงานตามแผนบริหารความเสี่ยง
- ๗) รายงานสรุปการประเมินผลความสำเร็จของการบริหารจัดการความเสี่ยง

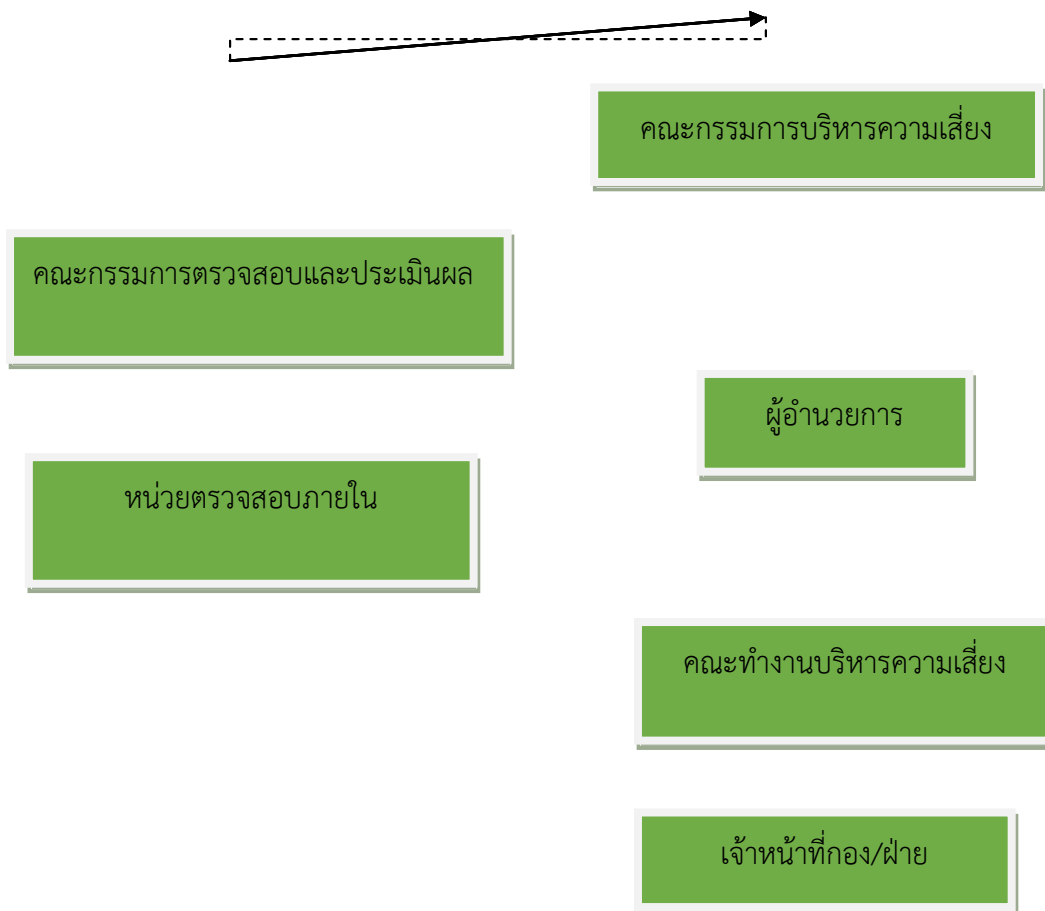
ระยะที่ ๒ การพัฒนาสู่ความยั่งยืน

- ๑) พัฒนาระบบการบริหารความเสี่ยงสำหรับความเสี่ยงแต่ละประเภท
- ๒) ผลักดันให้มีการบริหารความเสี่ยงทั่วทั้งองค์กร
- ๓) พัฒนาขีดความสามารถของบุคลากรในการดำเนินงานตามกระบวนการบริหารจัดการความเสี่ยง

๑.๒ กลไกการบริหารจัดการความเสี่ยง

- ๑) ผู้บริหารท้องถิ่น มีหน้าที่แต่งตั้งคณะทำงานบริหารจัดการความเสี่ยง ส่งเสริมให้มีการบริหารจัดการความเสี่ยงอย่างมีประสิทธิภาพและเหมาะสม รวมทั้งพิจารณาให้ความเห็นชอบหรืออนุมัติแผนการบริหารความเสี่ยงเพื่อนำไปปฏิบัติต่อ
- ๒) คณะทำงานบริหารจัดการความเสี่ยง มีหน้าที่ดำเนินการให้มีระบบการบริหารจัดการความเสี่ยง จัดทำแผนบริหารความเสี่ยงรายงานและประเมินผลการดำเนินงานตามแผนบริหารจัดการความเสี่ยงรวมทั้งทบทวนแผนบริหารจัดการความเสี่ยงเพื่อปรับปรุงการดำเนินงานต่อไปในอนาคต
- ๓) ผู้ปฏิบัติงาน หรือเจ้าหน้าที่ กอง/ฝ่าย ของเทศบาลตำบลบางกระสั้นมีหน้าที่สนับสนุนข้อมูลที่เกี่ยวข้องให้กับคณะทำงานบริหารจัดการความเสี่ยง และให้ความร่วมมือในการปฏิบัติงานตามแผนบริหารจัดการความเสี่ยง

๓.๒ โครงสร้างบริหารความเสี่ยง



หน้าที่ความรับผิดชอบตามโครงสร้าง

โครงสร้างการบริหารจัดการความเสี่ยง ประกอบไปด้วยการกำกับดูแล การตัดสินใจการจัดทำแผน การดำเนินการ การติดตามประเมินผล การสอบทาน ซึ่งในแต่ละองค์ประกอบมีอำนาจหน้าที่ดังนี้

๓.๒.๑ คณะกรรมการบริหารจัดการความเสี่ยง

- ๑) ส่งเสริมให้มีการดำเนินงานบริหารจัดการความเสี่ยงเทศบาลตำบลบางกระสั้น
- ๒) ให้ความเห็นชอบและให้ข้อเสนอแนะต่อระบบและแผนบริหารความเสี่ยง
- ๓) รับทราบผลการบริหารจัดการความเสี่ยงและเสนอแนะแนวทางการพัฒนา

๓.๒.๒ คณะกรรมการตรวจสอบและประเมินผล

- ๑) ส่งเสริมและสนับสนุนให้การบริหารความเสี่ยงเป็นส่วนหนึ่งของการดำเนินงานเพื่อเพิ่มมูลค่าให้กับองค์กร
- ๒) รับทราบผลการบริหารความเสี่ยงและให้ข้อเสนอแนะเพื่อพัฒนาระบบการบริหารความเสี่ยงของเทศบาลตำบลบางกระสั้น
- ๓) กำกับดูแลการพัฒนาและการปฏิบัติตามกรอบการบริหารจัดการความเสี่ยง

๓.๒.๓ ผู้บริหารท้องถิ่น

- ๑) แต่งตั้งคณะทำงานบริหารจัดการความเสี่ยง
- ๒) ส่งเสริมและติดตามให้มีการบริการความเสี่ยงอย่างมีประสิทธิภาพและเหมาะสม
- ๓) พิจารณาและให้ความเห็นชอบอนุมัติแผนบริหารจัดการความเสี่ยง
- ๔) พิจารณาผลการบริหารความเสี่ยงและเสนอแนะแนวทางการพัฒนา

๓.๒.๔ หน่วยตรวจสอบภายใน

- ๑) สอบทานกระบวนการบริหารจัดการความเสี่ยง
- ๒) นำเสนอผลการบริหารจัดการความเสี่ยงให้คณะอนุกรรมการตรวจสอบและประเมินรับทราบและให้

ข้อเสนอแนะ

๓.๒.๕ คณะทำงานบริหารจัดการความเสี่ยง

- ๑) จัดให้มีระบบและกระบวนการบริหารความเสี่ยงที่เป็นระบบมาตรฐานเดียวกันทั้งองค์กร
- ๒) ดำเนินการตามกระบวนการบริหารความเสี่ยง และการปฏิบัติตามมาตรการลดและควบคุมความเสี่ยง
- ๓) รายงานและติดตามผลการดำเนินงานตามแผนบริหารความเสี่ยงที่สำคัญ เสนอต่อผู้บริหารท้องถิ่นเพื่อพิจารณา

๓.๒.๖ เจ้าหน้าที่ กอง/ฝ่าย

- ๑) สนับสนุนข้อมูลที่เกี่ยวข้องให้กับคณะทำงานบริหารจัดการความเสี่ยง
- ๒) ให้ความร่วมมือในการปฏิบัติงานตามแผนบริหารความเสี่ยง

๓.๓ คณะทำงานบริหารจัดการความเสี่ยง

ตามคำสั่งเทศบาลตำบลบางกระสั้น ที่ ๕๔๘/๒๕๖๒ เรื่อง แต่งตั้งคณะกรรมการบริหารจัดการความเสี่ยง ลงวันที่ ๑๖ ตุลาคม ๒๕๖๒ ได้แต่งตั้งคณะทำงานบริหารจัดการความเสี่ยง ดังนี้

๑. ปลัดเทศบาลตำบลบางกระสั้น	ประธานกรรมการ
๒. รองปลัดเทศบาล	กรรมการ
๓. หัวหน้าสำนักปลัดเทศบาล	กรรมการ
๔. ผู้อำนวยการกองคลัง	กรรมการ
๕. ผู้อำนวยการกองช่าง	กรรมการ
๖. ผู้อำนวยการกองสาธารณสุขและสิ่งแวดล้อม	กรรมการ
๗. ผู้อำนวยการกองการศึกษา ศาสนา และวัฒนธรรม	กรรมการ
๘. หัวหน้าฝ่ายปกครอง	กรรมการ
๙. หัวหน้าฝ่ายบริหารงานคลัง	กรรมการ
๑๐. หัวหน้าฝ่ายอำนวยการ	เลขานุการ
๑๑. นักวิเคราะห์นโยบายและแผน	ผู้ช่วยเลขานุการ

โดยให้ผู้รับผิดชอบมีหน้าที่ ดังนี้

- (๑) จัดทำแผนการบริหารจัดการความเสี่ยง
- (๒) ติดตามประเมินผลการบริหารจัดการความเสี่ยง
- (๓) จัดทำรายงานผลตามแผนการบริหารจัดการความเสี่ยง
- (๔) พิจารณาทบทวนแผนการบริหารจัดการความเสี่ยง

บทที่ ๔

กระบวนการบริหารจัดการความเสี่ยง

กระบวนการบริหารจัดการความเสี่ยง เป็นกระบวนการที่ใช้ในการระบุ วิเคราะห์ ประเมินและจัดลำดับความเสี่ยงที่มีผลกระทบต่อการบรรลุวัตถุประสงค์ในการดำเนินงานขององค์กร รวมทั้งการจัดทำแผนบริหารจัดการความเสี่ยง โดยกำหนดแนวทางการควบคุมเพื่อป้องกันหรือลดความเสี่ยงให้อยู่ในระดับที่ยอมรับได้ ซึ่งเทศบาลตำบลบางกระสั้น มีขั้นตอนหรือกระบวนการบริหารจัดการความเสี่ยง ๖ ขั้นตอนหลัก ดังนี้

๑. ระบุความเสี่ยง เป็นการระบุเหตุการณ์ใด ๆ ทั้งที่มีผลดีและผลเสียต่อการบรรลุวัตถุประสงค์ โดยต้องระบุได้ด้วยว่าเหตุการณ์นั้นจะเกิดที่ไหน เมื่อใด และเกิดขึ้นได้อย่างไร

๒. ประเมินความเสี่ยง เป็นการวิเคราะห์ความเสี่ยง และจัดลำดับความเสี่ยง โดยพิจารณาจากการประเมินโอกาสจะเกิดความเสี่ยง และความรุนแรงของผลกระทบจากเหตุการณ์ความเสี่ยง โดยอาศัยเกณฑ์มาตรฐานที่ได้กำหนดไว้ ทำให้การตัดสินใจจัดการกับความเสี่ยงได้อย่างเหมาะสม

๓. จัดการความเสี่ยง เป็นการกำหนดมาตรการ หรือแผนปฏิบัติการในการจัดการ และควบคุมความเสี่ยงที่สูงและสูงมากนั้นให้ลดลง ให้อยู่ในระดับที่ยอมรับได้ สามารถปฏิบัติได้จริงและควรต้องพิจารณาถึงความคุ้มค่าในด้านค่าใช้จ่ายและต้นทุนที่จ้องใช้ลงทุนในการกำหนดมาตรการหรือแผนปฏิบัติการนั้นกับประโยชน์ที่จะได้รับด้วย

๔. รายงานและติดตามผล เป็นการรายงานและติดตามผลการดำเนินงานตามแผนบริหารความเสี่ยงที่ได้ดำเนินการทั้งหมดตามลำดับให้ฝ่ายบริหารรับทราบและให้ความเห็นชอบดำเนินการตามแผนบริหารความเสี่ยง

๕. ประเมินผลการบริหารจัดการความเสี่ยง เป็นการประเมินการบริหารความเสี่ยงประจำปีเพื่อให้มั่นใจว่าองค์กรมีการบริหารความเสี่ยงเป็นไปอย่างเหมาะสม เพียงพอ ถูกต้อง และมีประสิทธิผลมาตรการหรือกลการควบคุมความเสี่ยง ที่สามารถลดและควบคุมความเสี่ยงที่เกิดขึ้นได้จริง และอยู่ในระดับที่ยอมรับได้ หรือต้องจัดทำมาตรการหรือตัวควบคุมอื่นเพิ่มเติมเพื่อให้ความเสี่ยงที่เหลืออยู่หลังมีการจัดการ อยู่ในระดับที่ยอมรับได้ และให้องค์กรมีการบริหารความเสี่ยงอย่างต่อเนื่อง

๖. ทบทวนการบริหารจัดการความเสี่ยง เป็นการทบทวนประสิทธิภาพของแนวทางการบริหารความเสี่ยงในทุกขั้นตอน เพื่อพัฒนาระบบให้ดียิ่งขึ้น

๔.๑ การระบุความเสี่ยง

เป็นกระบวนการที่ผู้บริหารและผู้ปฏิบัติงานร่วมกันระบุความเสี่ยงและปัจจัยเสี่ยง โดยต้องคำนึงถึงความเสี่ยงที่มีสาเหตุมาจากปัจจัยภายนอกและภายใน ซึ่งมีผลกระทบต่อวัตถุประสงค์และเป้าหมายขององค์กร หรือผลการปฏิบัติงานทั้งในระดับองค์กรและระดับกิจกรรม ในการระบุปัจจัยเสี่ยงจะต้องพิจารณาว่ามีเหตุการณ์ใดหรือกิจกรรมใดที่อาจเกิดความผิดพลาดความเสียหายไม่บรรลุวัตถุประสงค์ที่กำหนดรวมทั้งทรัพย์สินใดที่จำเป็นต้องได้รับการดูแลป้องกันรักษา ดังนั้นจึงต้องมีความเข้าใจในความหมายของ ความเสี่ยง ปัจจัยเสี่ยง และประเภทความเสี่ยง ก่อนที่จะดำเนินการระบุความเสี่ยงได้อย่างเหมาะสม

๔.๑.๑ ความเสี่ยง

หมายถึงเหตุการณ์หรือการกระทำใด ๆ ที่อาจเกิดขึ้นภายใต้สถานการณ์ที่ไม่แน่นอนและจะส่งผลกระทบต่อหรือสร้างความเสียหาย(ทั้งที่เป็นตัวเงินและไม่เป็นตัวเงิน)หรือก่อให้เกิดความล้มเหลว หรือลดโอกาสที่จะบรรลุเป้าหมายตามภารกิจหลักขององค์กร และเป้าหมายตามแผนปฏิบัติงาน

๔.๑.๒ ปัจจัยเสี่ยง

หมายถึง ต้นเหตุหรือสาเหตุที่มาของความเสี่ยงที่จะทำให้เกิดไม่บรรลุวัตถุประสงค์ที่วางไว้ โดยต้องระบุได้ว่าเหตุการณ์นั้นจะเกิดขึ้นที่ไหน เมื่อใด และเกิดขึ้นได้อย่างไร และทำไมถึงเป็นสาเหตุที่แท้จริง เพื่อจะได้วิเคราะห์และกำหนดมาตรการลดความเสี่ยงในภายหลังได้อย่างถูกต้อง โดยปัจจัยเสี่ยงแบ่งได้ ๒ ด้าน ดังนี้

๑) ปัจจัยเสี่ยงภายนอก คือ ความเสี่ยงที่ไม่สามารถควบคุมการเกิดได้โดยองค์กร อาทิ การเมือง สังคม เศรษฐกิจ คู่แข่ง ภัยธรรมชาติ เป็นต้น

๒) ปัจจัยเสี่ยงภายใน คือ ความเสี่ยงที่สามารถควบคุมได้โดยองค์กร อาทิ กฎ ระเบียบ ข้อบังคับ วัฒนธรรม องค์กร นโยบาย ความสามารถของบุคลากร กระบวนการทำงาน ข้อมูล เป็นต้น

๔.๑.๓ ประเภทความเสี่ยง

แบ่งเป็น ๔ ประเภท

๑) ความเสี่ยงเชิงยุทธศาสตร์ หมายถึงความเสี่ยงที่เกี่ยวข้องกับยุทธศาสตร์ กลยุทธ์ เป้าหมาย พันธกิจ ในภาพรวม ที่อาจก่อให้เกิดการเปลี่ยนแปลงหรือการไม่บรรลุตามเป้าหมายในแต่ละยุทธศาสตร์ขององค์กร

๒) ความเสี่ยงด้านการปฏิบัติงาน เป็นความเสี่ยงที่เกี่ยวข้องกับประเด็นปัญหาการปฏิบัติงานประจำวัน หรือ การดำเนินงานปกติที่องค์กรต้องเผชิญเพื่อให้บรรลุวัตถุประสงค์เชิงกลยุทธ์ อาทิ การปฏิบัติงานที่ไม่เป็นไปตามแผนปฏิบัติการโดยไม่มีผังการปฏิบัติงานที่ชัดเจน หรือไม่มีการมอบหมายหน้าที่ที่ชัดเจนบุคลากรขาดแรงจูงใจในการทำงาน

๓) ความเสี่ยงด้านการเงิน เป็นความเสี่ยงที่เกี่ยวข้องกับการบริหารและควบคุมทางการเงินและงบประมาณขององค์กรให้เป็นไปอย่างมีประสิทธิภาพ ผลกระทบการเงินที่เกิดจากปัจจัยภายนอก อาทิ งบประมาณไม่เหมาะสม รวมทั้งการจัดสรรงบประมาณไม่เหมาะสม

๔) ความเสี่ยงด้านการปฏิบัติตามกฎหมาย ระเบียบ ข้อบังคับ เป็นความเสี่ยงที่เกี่ยวข้องกับประเด็นข้อกฎหมาย ระเบียบ การปกป้องคุ้มครองผู้รับบริการหรือผู้มีส่วนได้เสียการป้องกันข้อมูลรวมถึงประเด็นทางด้านกฎระเบียบอื่น ๆ

การระบุความเสี่ยงควรเริ่มต้นด้วยการแจกแจงกระบวนการปฏิบัติงานที่จะทำให้บรรลุวัตถุประสงค์ที่กำหนดไว้ แล้วจึงระบุปัจจัยความเสี่ยงที่มีผลกระทบต่อกระบวนการปฏิบัติงานนั้น ๆ ทำให้เกิดความผิดพลาดความเสียหายและเสียโอกาส ปัจจัยเสี่ยงนั้นควรจะเป็นต้นเหตุที่แท้จริงเพื่อที่จะสามารถนำไปใช้ประโยชน์ในการหามาตรการลดความเสี่ยงในภายหลังได้ ทั้งนี้การระบุความเสี่ยง สามารถดำเนินการได้หลายวิธี อาทิ จากการวิเคราะห์กระบวนการทำงาน การวิเคราะห์ผลการปฏิบัติงานที่ผ่านมา การประชุมเชิงปฏิบัติการ การระดมสมอง การสอบถาม เป็นต้น

๔.๒ การประเมินความเสี่ยง

การประเมินความเสี่ยง เป็นกระบวนการที่ประกอบด้วย การวิเคราะห์ การประเมิน และการจัดระดับความเสี่ยง ที่มีผลกระทบต่อการบรรลุวัตถุประสงค์ของกระบวนการทำงานขององค์กร

๔.๒.๑ การกำหนดเกณฑ์การประเมินมาตรฐาน

เป็นการกำหนดเกณฑ์ที่จะใช้ในการประเมินความเสี่ยง ได้แก่ ระดับโอกาสที่จะเกิดความเสี่ยง ระดับความรุนแรงของผลกระทบ และระดับของความเสี่ยง โดยคณะทำงานบริหารความเสี่ยงได้กำหนดหลักเกณฑ์ในการ

ให้คะแนนระดับโอกาสที่จะเกิดความเสี่ยงและระดับความรุนแรงของผลกระทบ ไว้ ๕ ระดับ คือ น้อยมาก น้อย ปานกลาง สูง และสูงมาก ดังนี้

หลักเกณฑ์การให้คะแนนโอกาสที่จะเกิดความเสี่ยงและความรุนแรงของผลกระทบ

๑. โอกาสที่จะเกิด หมายถึง ความถี่หรือโอกาสที่จะเกิดเหตุการณ์ความเสี่ยงซึ่งจำแนกเป็น ๕ ระดับ คือ

ระดับ	โอกาสที่จะเกิด	คำอธิบาย
๕	สูงมาก	๑ เดือนต่อครั้ง/เกิดขึ้นเป็นประจำ
๔	สูง	๑-๖เดือนต่อครั้ง/เกิดขึ้นค่อนข้างบ่อย
๓	ปานกลาง	๑ปีต่อครั้ง/เกิดขึ้นเป็นบางครั้ง
๒	น้อย	๒-๓ปีต่อครั้ง/เกิดขึ้นนาน ๆ ครั้ง
๑	น้อยมาก	๕ปีต่อครั้ง/เกิดขึ้นได้ในกรณียกเว้น

๒. ผลกระทบ หมายถึงขนาดความรุนแรงของความเสียหายที่จะเกิดขึ้นหากเกิดเหตุการณ์ความเสี่ยง จำแนกเป็น ๕ ระดับ คือ

ระดับ	โอกาสที่จะเกิด	คำอธิบาย
๕	รุนแรงที่สุด	เกิดความเสียหาย ร้อยละ ๒๕ ของงบประมาณการดำเนินงาน ในแผนงาน-โครงการ-กิจกรรม/กระทบต่อชื่อเสียง ทรัพย์สิน อย่างมหันต์ การบาดเจ็บถึงชีวิต
๔	รุนแรงมาก	เกิดความเสียหาย ร้อยละ ๒๐ ของงบประมาณการดำเนินงาน ในแผนงาน-โครงการ-กิจกรรม /กระทบต่อ ชื่อเสียงอย่างมาก/บาดเจ็บสาหัสถึงขั้นทุพพลภาพไม่สามารถทำงานได้
๓	ปานกลาง	เกิดความเสียหาย ร้อยละ ๑๕ ของงบประมาณการดำเนินงาน ในแผนงาน-โครงการ-กิจกรรม /กระทบต่อ ชื่อเสียง ทรัพย์สิน ปานกลาง/บาดเจ็บสาหัสถึงขั้นทุพพุดงาน
๒	น้อย	เกิดความเสียหาย ร้อยละ ๑๐ ของงบประมาณการดำเนินงาน ในแผนงาน-โครงการ-กิจกรรม /กระทบต่อ ชื่อเสียง ทรัพย์สิน พอสมควร/ได้รับบาดเจ็บอย่างรุนแรง
๑	น้อยมาก	เกิดความเสียหาย ร้อยละ ๕ ของงบประมาณการดำเนินงานใน แผนงาน-โครงการ-กิจกรรม /กระทบต่อ ชื่อเสียง ทรัพย์สิน เล็กน้อย/ได้รับบาดเจ็บแต่ไม่รุนแรง

๓. ระดับของความเสี่ยง หมายถึง สถานะของความเสี่ยงที่ได้จากการประเมินโอกาสและผลกระทบของแต่ละปัจจัยเสี่ยง มีค่าเป็นเชิงปริมาณ ซึ่งคำนวณได้จากสูตรดังนี้

$$\text{ระดับความเสี่ยง} = \text{ระดับโอกาส} \times \text{ระดับความรุนแรง}$$

แผนภูมิความเสี่ยง

ความรุนแรงของผลกระทบ	๕				
	๔				
	๓				
	๒				
	๑				
		๑	๒	๓	๔

โอกาสจะเกิดเหตุการณ์

กรอบการกำหนดระดับความเสี่ยงตามเขตสี (ZONE)

จากแผนภูมิความเสี่ยงจะเห็นได้ว่า เทศบาลตำบลบางกระสั้นได้มีการจัดระดับความเสี่ยงตามเขตสี (Zone) ซึ่งแบ่งเป็น ๕ ระดับ ซึ่งจะได้เชื่อมโยงไปสู่การควบคุม/การจัดการความเสี่ยงทั้งในปัจจุบัน และที่จะได้ มีการกำหนดเพิ่มเติมตามนโยบายการบริหารความเสี่ยง ดังนี้

ระดับความเสี่ยง	เขตสี (ZONE)	มาตรการในปัจจุบัน	มาตรการเพิ่มเติม
ระดับน้อยมาก	ฟ้า	กิจกรรมควบคุมภายใน/มาตรการ ในการจัดการความเสี่ยงในปัจจุบันอาจเพียงพอแล้ว ให้ติดตาม การดำเนินการเป็นระยะๆ	ไม่จำเป็นต้องมีกิจกรรมควบคุมภายใน/ มาตรการจัดการความเสี่ยงเพิ่มเติมอีก หรืออาจมีได้หากไม่ใช้ทรัพยากรเพิ่มเติม หรือมีแผนงานอื่นรองรับอยู่แล้วระดับน้อย
ระดับน้อย	เขียว	กิจกรรมควบคุมภายใน/มาตรการ ในการจัดการความเสี่ยงในปัจจุบันอาจเพียงพอแล้ว ให้ติดตาม การดำเนินการเป็นระยะๆ	ไม่จำเป็นต้องมีกิจกรรมควบคุมภายใน/ มาตรการจัดการความเสี่ยงเพิ่มเติมอีก หรืออาจมีได้หากไม่ใช้ทรัพยากรเพิ่มเติม หรือมีแผนงานอื่นรองรับอยู่แล้ว
ระดับปานกลาง	เหลือง	ต้องเฝ้าระวังอย่างต่อเนื่อง และอาจเพิ่มเติมความเข้มข้นในการดำเนินการตามกิจกรรมควบคุมภายใน/ มาตรการในปัจจุบัน	ไม่จำเป็นต้องมีกิจกรรมควบคุมภายใน/ มาตรการจัดการความเสี่ยงเพิ่มเติมอีก หรืออาจมีได้หากไม่ใช้ทรัพยากรเพิ่มเติม หรือมีแผนงานอื่นรองรับอยู่แล้ว ระดับสูง
ระดับสูง	ส้ม	ต้องเฝ้าระวังอย่างต่อเนื่อง และอาจเพิ่มเติมความเข้มข้นในการ ดำเนินการตามกิจกรรมควบคุมภายใน/ มาตรการในปัจจุบัน	จำเป็นต้องมีการเพิ่มเติมกิจกรรมควบคุม ภายใน/ มาตรการโดยหากมีข้อจำกัด ในด้านทรัพยากรในการจัดการความเสี่ยง ให้มีความสำคัญในระดับรอง ระดับสูงมาก
ระดับสูงมาก	แดง	ต้องเฝ้าระวังอย่างต่อเนื่องและอาจเพิ่มเติมความเข้มข้นในการ ดำเนินการตามกิจกรรมควบคุมภายใน/ มาตรการในปัจจุบัน	จำเป็นต้องมีการเพิ่มเติมมาตรการโดยหากมีข้อจำกัดในด้านทรัพยากรในการจัดการความเสี่ยง ให้มีความสำคัญในระดับที่สูงกว่าและผู้บริหารควรให้ความสำคัญในการติดตามการ ดำเนินการของกิจกรรม ควบคุมภายใน/มาตรการดังกล่าวอย่างต่อเนื่อง

๔.๒.๒ การประเมินโอกาสและผลกระทบของความเสี่ยง

เป็นการนำความเสี่ยงและปัจจัยเสี่ยงแต่ละปัจจัยที่ระบุไว้มาประเมินโอกาส (Likelihood) ที่จะเกิดเหตุการณ์ความเสี่ยงต่างๆและประเมินระดับความรุนแรงของผลกระทบหรือมูลค่าความเสียหายจากความเสี่ยง เพื่อให้เห็นถึงระดับความเสี่ยงที่แตกต่างกัน ทำให้สามารถกำหนดการควบคุมความเสี่ยงได้อย่างเหมาะสม ซึ่งจะช่วยให้สามารถวางแผนและจัดสรรทรัพยากรได้อย่างถูกต้องภายใต้งบประมาณ กำลังคนหรือเวลาที่มีจำกัด โดยอาศัยเกณฑ์มาตรฐานที่กำหนดไว้ข้างต้น ซึ่งมีขั้นตอนดำเนินการ ดังนี้

- ๑) พิจารณาโอกาส ความถี่ ในการเกิดเหตุการณ์ต่างๆว่ามีโอกาส ความถี่ที่จะเกิดนั้นมากน้อยเพียงใด ตามเกณฑ์มาตรฐานที่กำหนด
- ๒) พิจารณาความรุนแรงของผลกระทบความเสี่ยงที่มีผลต่อหน่วยงานว่ามีระดับความรุนแรง หรือมีความเสียหายเพียงใด ตามเกณฑ์มาตรฐานที่กำหนด

๔.๒.๓ การวิเคราะห์ความเสี่ยง

เทศบาลตำบลบางกระสั้น ได้พิจารณาโอกาสที่จะเกิดเหตุการณ์และระดับผลกระทบของแต่ละปัจจัย แล้วนำผลที่ได้มาพิจารณา ความสัมพันธ์ระหว่างโอกาสที่จะเกิดความเสี่ยงและผลกระทบว่าจะเกิดความเสี่ยงในระดับใด (ระดับความเสี่ยง=โอกาสที่จะเกิดเหตุการณ์ x ผลกระทบที่จะเกิดความเสียหาย) ซึ่งจัดแบ่งเป็น ๔ ระดับความเสี่ยง คือ

๑. ระดับความเสี่ยงต่ำ คะแนนระดับความเสี่ยง ๑-๒ คะแนน หมายถึง ระดับความเสี่ยงที่ยอมรับได้โดยไม่ต้องควบคุมความเสี่ยง
๒. ระดับความเสี่ยงปานกลาง คะแนนระดับความเสี่ยง ๓-๙ คะแนน หมายถึง ระดับความเสี่ยงที่ยอมรับได้ แต่ต้องมีการควบคุมเพื่อป้องกันมิให้ความเสี่ยงเพิ่มมากขึ้นไปอยู่ในระดับที่ไม่สามารถยอมรับ
๓. ระดับความเสี่ยงสูง คะแนนระดับความเสี่ยงเท่ากับ ๑๐-๑๕ คะแนน หมายถึง ระดับความเสี่ยงที่ไม่สามารถยอมรับได้ โดยต้องจัดการความเสี่ยงเพื่อให้อยู่ในระดับที่ยอมรับได้
๔. ระดับความเสี่ยงสูงมาก คะแนนระดับความเสี่ยง ๑๖-๒๕ คะแนน หมายถึง ระดับความเสี่ยงที่ไม่สามารถยอมรับได้ จำเป็นต้องเร่งจัดการความเสี่ยงเพื่อให้อยู่ในระดับที่ยอมรับได้

ตารางระดับของความเสี่ยง (Degree of Risk)

	5	10	15	20	25
5	5	10	15	20	25
4	4	8	12	16	20
3	3	6	9	12	15
2	2	4	6	8	10
1	1	2	3	4	5
	1	2	3	4	5

ความรุนแรงของผลกระทบ (Impact)

โอกาสที่จะเกิดความเสียหาย (Likelihood)

การควบคุม หมายถึง นโยบายแนวทาง หรือขั้นตอนปฏิบัติต่างๆ ซึ่งกระทำเพื่อลดความเสี่ยงและทำให้การดำเนินงานบรรลุวัตถุประสงค์ มีดังนี้

๑. การควบคุมเพื่อการป้องกัน เป็นวิธีการควบคุมที่กำหนดขึ้นเพื่อป้องกันไม่ให้เกิดความเสี่ยงและข้อผิดพลาดตั้งแต่แรก เช่น การอนุมัติ การจัดโครงสร้างองค์กร การแบ่งแยกหน้าที่ การควบคุมการเข้าถึงเอกสาร ข้อมูล ทรัพย์สิน เป็นต้น

๒. การควบคุมเพื่อให้ตรวจพบ เป็นวิธีการควบคุมที่กำหนดขึ้นเพื่อค้นพบข้อผิดพลาดที่เกิดขึ้นแล้ว เช่น การสอบทวน การวิเคราะห์ การยืนยันยอดการตรวจนับ การรายงานข้อบกพร่อง เป็นต้น

๓. การควบคุมโดยการชี้แนะ เป็นวิธีการควบคุมที่ส่งเสริมหรือกระตุ้นให้เกิดความสำเร็จตามวัตถุประสงค์ที่ต้องการ เช่น การให้รางวัลแก่ผู้มีผลงานดี การประกาศเกียรติคุณ เป็นต้น

๔. การควบคุมเพื่อการแก้ไข เป็นวิธีการควบคุมที่กำหนดขึ้นเพื่อแก้ไขข้อผิดพลาดที่เกิดขึ้นให้ถูกต้องหรือเพื่อหาวิธีการแก้ไขไม่ให้เกิดข้อผิดพลาดซ้ำอีกในอนาคต

๔.๓ การจัดการความเสี่ยง

แนวทางการบริหารจัดการความเสี่ยงมีหลายวิธี และสามารถปรับเปลี่ยนให้เหมาะสมกับสถานการณ์ขึ้นอยู่กับดุลพินิจของคณะกรรมการจัดทำแผนบริหารความเสี่ยง แต่อย่างไรก็ตามแนวทางการบริหารจัดการความเสี่ยงนั้น ต้องค้ำค้ำกับการลดระดับผลกระทบของความเสี่ยงทางเลือกหรือยุทธศาสตร์ในการจัดการความเสี่ยง โดยเทศบาลตำบลบางกระสั้น มีวิธีการบริหาร/จัดการความเสี่ยง ๔ แนวคิดหลัก ซึ่งมีรายละเอียดดังต่อไปนี้

วิธีการบริหาร/จัดการความเสี่ยง	ศัพท์ที่นิยมใช้ทั่วไป (กรมบัญชีกลาง)	แนวคิด ๔T
๑.การยอมรับความเสี่ยง หมายถึง การตกลงกันที่จะยอมรับเนื่องจากไม่คุ้มค่าในการจัดการหรือป้องกันแต่การเลือกบริหารความเสี่ยงด้วยวิธีนี้ต้องมีการติดตามเฝ้าระวังอย่างสม่ำเสมอ	Risk Acceptance (Accept)	Take
๒.การลด/ควบคุมความเสี่ยง หมายถึงการปรับปรุงระบบการทำงานหรือการออกแบบวิธีการทำงานใหม่ เพื่อลดโอกาสที่จะเกิดความเสียหายหรือลดผลกระทบที่อาจจะเกิดขึ้นจากความเสี่ยงให้อยู่ในระดับที่ยอมรับได้ เช่น การจัดอบรมพนักงานการจัดทำคู่มือการปฏิบัติงาน	Risk Reduction (Control)	Treat
๓.กระจายความเสี่ยง หรือโอนความเสี่ยงให้หน่วยงานอื่นช่วยแบ่งความรับผิดชอบไป เช่นการทำประกันภัยหรือการจ้างบุคคลภายนอกดำเนินการแทน	Risk Sharing (Transfer)	Transfer
๔.การหลีกเลี่ยงความเสี่ยง หมายถึงการจัดการกับความเสี่ยงที่อยู่ในระดับที่สูงมาก และไม่อาจยอมรับได้จึงตัดสินใจยกเลิกโครงการ/กิจกรรมที่ก่อให้เกิดความเสี่ยงนั้นไป	Risk Ad voidance (Ad void)	Terminate

๔.๔ การรายงานและติดตามผล

หลังจากจัดทำแผนบริหารความเสี่ยงและมีการดำเนินงานตามแผนแล้ว จะต้องมีการรายงานและติดตามผลเป็นระยะ เพื่อให้เกิดความมั่นใจว่าได้มีการดำเนินงานไปอย่างถูกต้องและเหมาะสมโดยมีเป้าหมายในการติดตามผล คือ เป็นการประเมินคุณภาพและความเหมาะสมของวิธีการจัดการความเสี่ยง รวมทั้งติดตามผลการจัดการความเสี่ยงที่ได้มีการดำเนินการไปแล้วว่าบรรลุผลตามวัตถุประสงค์ของการบริหารความเสี่ยงหรือไม่ โดยหน่วยงานต้องสอบถามดูว่า วิธีการบริหารจัดการความเสี่ยงใดมีประสิทธิภาพดีให้ดำเนินการต่อไป หรือวิธีการบริหารจัดการความเสี่ยงใดควรปรับเปลี่ยน และนำผลการติดตามไปรายงานให้ฝ่ายบริหารทราบตามแบบรายงานที่ได้กล่าวไว้ข้างต้น ทั้งนี้กระบวนการสอบถามอาจกำหนดข้อมูลที่ต้องติดตามได้ใน ๒ ลักษณะคือ

๑) การติดตามผลเป็นรายครั้ง เป็นการติดตาม ตามรอบระยะเวลาที่กำหนด เช่น ทุก ๓ เดือน ๖ เดือน ๙ เดือน หรือทุกสิ้นปี เป็นต้น

๒) การติดตามผลในระหว่างการปฏิบัติงาน เป็นการติดตามที่รวมอยู่ในการดำเนินงานต่างๆ ตามปกติของหน่วยงาน

๔.๕ การประเมินผลการบริหารความเสี่ยง

คณะทำงานบริหารความเสี่ยงจะต้องทำสรุปรายงานผลและประเมินผลการบริหารความเสี่ยงประจำปีต่อผู้บริหารท้องถิ่น เพื่อให้มั่นใจว่าเทศบาลตำบลบางกระสั้น มีการบริหารความเสี่ยงเป็นไปอย่างเหมาะสม เพียงพอ ถูกต้อง และมีประสิทธิผล มาตรการหรือกลไกการควบคุมความเสี่ยงที่ดำเนินการ สามารถลดและควบคุมความเสี่ยงที่เกิดขึ้นได้จริงและอยู่ในระดับที่ยอมรับได้ หรือต้องจัดทำมาตรการหรือตัวควบคุมอื่นเพิ่มเติม เพื่อให้ความเสี่ยงที่ยังเหลืออยู่หลังมีการจัดการ อยู่ในระดับที่ยอมรับได้ และให้องค์กรมีการบริหารความเสี่ยงอย่างต่อเนื่องจนเป็นวัฒนธรรมในการดำเนินงาน

๔.๖ การทบทวนการบริหารความเสี่ยง

การทบทวนแผนบริหารความเสี่ยง เป็นการทบทวนประสิทธิภาพของแนวการบริหารความเสี่ยงในทุกขั้นตอน เพื่อการปรับปรุงและพัฒนาแผนงานในการบริหารความเสี่ยงให้ทันสมัยและเหมาะสมกับการปฏิบัติงานจริงเป็นประจำทุกปี

บทที่ ๕

แผนบริหารจัดการความเสี่ยง

๕.๑ ขั้นตอนการจัดทำแผนบริหารจัดการความเสี่ยง

๑. การประเมินโอกาสและผลกระทบและระดับความเสี่ยง

ได้นำแผนพัฒนาท้องถิ่น(พ.ศ.๒๕๖๑-๒๕๖๕) แผนดำเนินงานประจำปีงบประมาณ พ.ศ. ๒๕๖๓ จุดอ่อน/และหรือข้อเสนอนะจากรายงานผลการประเมินผลแผนพัฒนาท้องถิ่น และการวิเคราะห์ ความเสี่ยงและปัจจัยเสี่ยงจากการประชุมคณะกรรมการบริหารความเสี่ยง ร่วมพิจารณากันในที่ประชุมโดย วิเคราะห์จากปัจจัยที่ก่อให้เกิดความเสี่ยง ๔ ด้าน ได้ดังนี้

- ๑) ความเสี่ยงด้านกลยุทธ์
- ๒) ความเสี่ยงด้านการปฏิบัติงาน
- ๓) ความเสี่ยงด้านการเงิน
- ๔) ความเสี่ยงด้านการปฏิบัติตามกฎระเบียบ

ซึ่งที่ประชุมคณะกรรมการบริหารความเสี่ยง ได้ดำเนินการประเมินโอกาสและผลกระทบของ ความเสี่ยงจัดลำดับความเสี่ยงที่ได้จากการวิเคราะห์ เพื่อประกอบการจัดทำแผนบริหารจัดการความเสี่ยง ประจำปี งบประมาณ ๒๕๖๕ ดังนี้

๕.๒ การกำหนดขั้นตอนและวัตถุประสงค์ขั้นตอน

ยุทธศาสตร์	ขั้นตอน(กลยุทธ์)	วัตถุประสงค์ขั้นตอน(เป้าหมาย)
๑)ยุทธศาสตร์การพัฒนาด้าน โครงสร้างพื้นฐาน	๑)ก่อสร้างและปรับปรุงถนน ทางเดินเท้า สะพานเขื่อน ท่อ ระบายน้ำ ศาลา ที่พักผู้โดยสาร และระบบประปา ๒)ก่อสร้างปรับปรุง บำรุงรักษา แหล่งน้ำเพื่ออุปโภคบริโภค และ เพื่อการเกษตร	การได้รับบริการด้านโครงสร้าง พื้นฐานให้มีความสะดวกและ รวดเร็ว

ยุทธศาสตร์	ขั้นตอน(กลยุทธ์)	วัตถุประสงค์ขั้นตอน(เป้าหมาย)
๒)ยุทธศาสตร์การพัฒนาด้านเศรษฐกิจชุมชน	๑)ส่งเสริมและสนับสนุนพัฒนาความรู้ ทักษะในการประกอบอาชีพ รวมทั้งส่งเสริมการมีงานทำ มีรายได้เพียงพอต่อการยังชีพแก่ประชาชน	ประชาชนมีศักยภาพมีรายได้เพียงพอสามารถพึ่งตนเองได้
๓)ยุทธศาสตร์การพัฒนาด้านคุณภาพชีวิตและคุณค่าทางสังคม	<p>๑)ส่งเสริมกิจการด้านศาสนา ศิลปวัฒนธรรม จารีตประเพณี และภูมิปัญญาท้องถิ่น โดยเฉพาะกิจกรรมที่เน้นเอกลักษณ์ ความเป็นไทยและท้องถิ่น</p> <p>๒)เพิ่มประสิทธิภาพในการให้ความช่วยเหลือด้านสังคมสงเคราะห์และจัดการด้านสวัสดิการสังคมให้สอดคล้องกับความต้องการของผู้ด้อยโอกาส เด็ก เยาวชน สตรี ผู้สูงอายุ และผู้พิการ</p> <p>๓)สนับสนุนและส่งเสริมการกีฬานันทนาการ กิจกรรมเด็กและเยาวชน ประชาชนทั่วไป</p> <p>๔)ส่งเสริมและให้ความรู้แก่ประชาชนในการดูแลสุขภาพทั้งในภาวะปกติภาวะเสี่ยง และยามเจ็บป่วย เน้นการป้องกันแทนการรักษา ส่งเสริมให้ประชาชนรู้จักดูแลตัวเองด้วยการประชาสัมพันธ์ให้ความรู้ด้านสุขภาพ</p> <p>๕)สร้างและพัฒนาเครือข่ายการดูแลป้องกันอุบัติเหตุ และความปลอดภัยในชีวิตและทรัพย์สิน</p>	ประชาชนมีความรู้และบำรุงรักษาศิลปวัฒนธรรมอันดีงาม

ยุทธศาสตร์	ขั้นตอน(กลยุทธ์)	วัตถุประสงค์ขั้นตอน(เป้าหมาย)
	<p>๖)ส่งเสริมความรู้ให้กับผู้ประกอบการได้มีความรู้ที่ถูกต้องในเรื่องสุขภาพและอนามัยสิ่งแวดล้อม และให้ตระหนักถึงความรับผิดชอบต่อผู้บริโภคและพัฒนาสถานบริการด้านสาธารณสุขให้ได้มาตรฐาน</p> <p>๗)ส่งเสริมการสร้างชุมชนเข้มแข็งครอบครัวอบอุ่น มีความเอื้ออาทรในชุมชน เพื่อป้องกันและแก้ไขปัญหายาเสพติด</p> <p>๘)สร้างและพัฒนาเครือข่ายการดูแลป้องกันอุบัติเหตุ และความปลอดภัยในชีวิตและทรัพย์สิน</p>	
๔)ยุทธศาสตร์การพัฒนาระบบจัดการทรัพยากรธรรมชาติและสิ่งแวดล้อม	<p>๑)ประสานความร่วมมือระหว่างหน่วยงานต่าง ๆ ทั้งภาครัฐ และเอกชน เพื่อปรับปรุงภูมิทัศน์ให้สวยงามสะอาดตา อันเป็นการส่งเสริมการท่องเที่ยว</p> <p>๒)เพิ่มขีดความสามารถในการจัดการสิ่งแวดล้อม และระบบกำจัดขยะให้ถูกวิธี รวมทั้งพัฒนาเครื่องมือเครื่องใช้ บุคลากร สถานที่ และระบบการให้บริการที่มีประสิทธิภาพ</p> <p>๓)ปรับปรุง บำรุงรักษาแม่น้ำลำคลองให้ใสสะอาด ปราศจากมลพิษ</p>	มลภาวะและสิ่งแวดล้อมไม่เป็นพิษ ทำให้ชุมชนน่าอยู่อย่างสงบสุข
๕)ยุทธศาสตร์การพัฒนาระบบการบริหารจัดการ	<p>๑)ส่งเสริมความรู้ความเข้าใจทางด้านการเมือง การปกครอง ภายใต้ระบบประชาธิปไตย</p> <p>๒)เผยแพร่ประชาสัมพันธ์ข้อมูลข่าวสารและการปฏิบัติงานของทางราชการอย่างต่อเนื่อง เพื่อให้ประชาชนได้รับรู้ถึงข้อเท็จจริง และข้อมูลที่ถูกต้อง</p>	การบริหารจัดการภาครัฐที่ดีและมีส่วนร่วมจากทุกภาคส่วน

ยุทธศาสตร์	ขั้นตอน(กลยุทธ์)	วัตถุประสงค์ขั้นตอน(เป้าหมาย)
	<p>๓)สนับสนุนกลุ่มต่าง ๆ ในชุมชนให้เข้ามามีส่วนร่วมในการดำเนินกิจกรรมต่าง ๆ เพื่อกระตุ้นประชาชนให้มีส่วนร่วมในการพัฒนา</p> <p>๔)ปรับปรุงการบริหารจัดการของ ทต. ให้มีประสิทธิภาพและประสิทธิผล โดยลดขั้นตอนและระยะเวลาการปฏิบัติงานเพื่อประชาชนนำเทคโนโลยีระบบสารสนเทศเข้ามามีส่วนร่วมในการปฏิบัติงาน จัดให้มีเครื่องมือเครื่องใช้ และสถานที่ปฏิบัติงานให้เพียงพอ ทันสมัยและเหมาะสม พร้อมทั้งพัฒนาศักยภาพของบุคลากรทุกระดับ</p>	

๕.๓ การระบุความเสี่ยงและปัจจัยเสี่ยง

ยุทธศาสตร์	กลยุทธ์	ความเสี่ยง	ปัจจัยเสี่ยง	ประเภทความเสี่ยง
ยุทธศาสตร์ การพัฒนาด้านโครงสร้างพื้นฐาน	๑)ก่อสร้างและปรับปรุงถนนทางเดินเท้า สะพานเขื่อน ท่อระบายน้ำ ศาลา ที่พักผู้โดยสาร และระบบประปา	๑.การประมาณการราคากลาง การก่อสร้างไม่สอดคล้องกับสถานะเศรษฐกิจในระหว่างการจัดซื้อ-จัดจ้าง ๒. การเขียนแบบล่าช้าและมีข้อผิดพลาด	ปัจจัยภายนอก การผันผวนของราคาสินค้าเกี่ยวกับการก่อสร้างในตลาดที่สูงขึ้น ปัจจัยภายใน เจ้าหน้าที่ปฏิบัติงานไม่เพียงพอต่อปริมาณงานที่มี	ด้านการเงิน ด้านการปฏิบัติงาน
	๒)ก่อสร้างปรับปรุง บำรุงรักษาแหล่งน้ำเพื่ออุปโภคบริโภค และเพื่อการเกษตร	โครงการก่อสร้างพื้นฐานไม่มีคุณภาพ เกิดความเสียหายบ่อย	ปัจจัยภายนอก - ผู้ปฏิบัติงานไม่คำนึงถึงประโยชน์ของทางราชการ	ด้านการปฏิบัติงาน
ยุทธศาสตร์ การพัฒนาด้านเศรษฐกิจชุมชน	๑)ส่งเสริมและสนับสนุนพัฒนาความรู้ ทักษะในการประกอบอาชีพ รวมทั้งส่งเสริมการมีงานทำ มีรายได้เพียงพอต่อการยังชีพแก่ประชาชน	ไม่มีนโยบายในการต่อยอดเรื่องของการรวมกลุ่ม สร้างกลุ่มอาชีพอย่างชัดเจน	ปัจจัยภายใน ผู้บริหาร ไม่มีนโยบายในการต่อยอดเรื่องของการรวมกลุ่ม สร้างกลุ่มอาชีพ อย่างชัดเจน	ด้านด้านกลยุทธ์

ยุทธศาสตร์	กลยุทธ์	ความเสี่ยง	ปัจจัยเสี่ยง	ประเภทความเสี่ยง
ยุทธศาสตร์การพัฒนาด้านคุณภาพชีวิตและคุณค่าทางสังคม	<p>๑)เพิ่มประสิทธิภาพในการให้ความช่วยเหลือด้านสังคมสงเคราะห์และจัดการด้านสวัสดิการสังคมให้สอดคล้องกับความต้องการของผู้ด้อยโอกาส เด็ก เยาวชน สตรี ผู้สูงอายุและผู้พิการ</p> <p>๒)ส่งเสริมและให้ความรู้แก่ประชาชนในการดูแลสุขภาพทั้งในภาวะปกติภาวะเสี่ยง และยามเจ็บป่วย เน้นการป้องกันแทนการรักษา ส่งเสริมให้ประชาชนรู้จักดูแลตัวเองด้วยการประชาสัมพันธ์ ให้ความรู้ด้านสุขภาพ</p> <p>๕)สร้างและพัฒนาเครือข่ายการดูแลป้องกันอุบัติเหตุ และความปลอดภัยในชีวิตและทรัพย์สิน</p>	<p>กิจกรรมขอรับสิทธิเบี้ยยังชีพผู้สูงอายุเมื่อมีผู้เสียชีวิตแล้ว ไม่ไปแจ้งตายส่งผลให้ยังคงมีการจ่ายเบี้ยยังชีพอยู่</p> <p>เกิดการระบาดของโรคติดต่อโรคใหม่ ส่งผลให้ยังไม่มีความพร้อมด้านการรับมือเท่าที่ควร</p> <p>เกิดสาธารณภัยในพื้นที่</p>	<p>ปัจจัยภายนอก การเสียชีวิตใน/นอกพื้นที่ แล้วไม่แจ้งตายส่งผลให้ยังคงจ่ายเบี้ยยังชีพทำให้ราชการเสียหาย</p> <p>ปัจจัยภายนอก ๑.เกิดการระบาดของโรคติดต่อและโรคที่เกิดขึ้นใหม่ อาทิ โควิด ๑๙ ๒.ประชาชนยังมีพฤติกรรมเสี่ยงและขาดการดูแลรักษาอย่างถูกวิธีและต่อเนื่อง</p> <p>ปัจจัยภายนอก - สภาพดิน ฟ้า อากาศ ปัจจัยภายใน - อุปกรณ์ เครื่องมือเครื่องใช้ กระแสไฟฟ้า</p>	<p>ด้านการเงิน</p> <p>ด้านการปฏิบัติงาน</p> <p>ด้านการปฏิบัติงาน</p>

ยุทธศาสตร์	กลยุทธ์	ความเสี่ยง	ปัจจัยเสี่ยง	ประเภทความเสี่ยง
ยุทธศาสตร์การพัฒนาระบบจัดการทรัพยากรธรรมชาติและสิ่งแวดล้อม	๑)ประสานความร่วมมือระหว่างหน่วยงานต่าง ๆ ทั้งภาครัฐ และเอกชน เพื่อปรับปรุงภูมิทัศน์ให้สวยงามสะอาดตา อันเป็นการส่งเสริมการท่องเที่ยว	ภูมิทัศน์ในเขตพื้นที่ตำบลมีการทิ้งขยะข้างทาง	ปัจจัยภายนอก ภูมิทัศน์ในเขตพื้นที่รับผิดชอบไม่ได้รับความร่วมมือจากประชาชนในการดูแล	ด้านการปฏิบัติงาน
	๒)เพิ่มขีดความสามารถในการจัดการสิ่งแวดล้อม และระบบกำจัดขยะให้ถูกวิธี รวมทั้งพัฒนาเครื่องมือเครื่องใช้บุคลากร สถานที่ และระบบการให้บริการที่มีประสิทธิภาพ	กิจกรรมการจัดเก็บขยะ รักษาความสะอาด ปริมาณขยะมีเพิ่มมากขึ้นและการทิ้งขยะไม่ได้มีการคัดแยกก่อนนำมาทิ้ง	ปัจจัยภายนอก ประชาชนไม่ให้ความร่วมมือคัดแยกขยะตามประเภทของถังขยะที่เตรียมไว้ให้	ด้านการปฏิบัติงาน
	๓)ปรับปรุง บำรุงรักษาแม่น้ำลำคลองให้ใสสะอาด ปราศจากมลพิษ	ประชาชนทิ้งขยะ และน้ำเสียลงแม่น้ำ คลอง	ปัจจัยภายนอก ๑.ประชาชนทิ้งขยะบริเวณริมคลอง ๒.ไม่มีมาตรการในการกำจัดผักตบชวาอย่างชัดเจน	ด้านการปฏิบัติงาน

ยุทธศาสตร์	กลยุทธ์	ความเสี่ยง	ปัจจัยเสี่ยง	ประเภทความเสี่ยง
ยุทธศาสตร์การพัฒนา ด้านการบริหารจัดการ	๑)เผยแพร่งานประชาสัมพันธ์ข้อมูลข่าวสารและการปฏิบัติงานของทางราชการอย่างต่อเนื่อง เพื่อให้ประชาชนได้รับรู้ถึงข้อเท็จจริงและข้อมูลที่ถูกต้อง	ระบบเสียงไร้สายของเทศบาลมีการเปลี่ยนคลื่นความถี่ ต้องหยุดใช้งาน	ปัจจัยภายนอก มีการเปลี่ยนคลื่นความถี่ในการรับสัญญาณ ส่งผลให้ไม่สามารถใช้งานได้	ด้านการปฏิบัติงาน
	๓)สนับสนุนกลุ่มต่าง ๆ ในชุมชนให้เข้ามามีส่วนร่วมในการดำเนินกิจกรรมต่าง ๆ เพื่อกระตุ้นประชาชนให้มีส่วนร่วมในการพัฒนา	กิจกรรมการจัดทำประชาคมเพื่อจัดทำแผนพัฒนาท้องถิ่นส่วนใหญ่ผู้เข้าร่วมเป็น ฅญบ. ผู้นำชุมชน ประชาชนไม่ค่อยสนใจเข้าร่วม	ปัจจัยภายนอก ประชาชนไม่ให้ความร่วมมือ	ด้านการปฏิบัติงาน
	๔)ปรับปรุงการบริหารจัดการของ ทต. ให้มี ประสิทธิภาพ และประสิทธิผล โดยลดขั้นตอนและระยะเวลาการปฏิบัติงานเพื่อประชาชนนำเทคโนโลยีระบบสารสนเทศเข้ามามีส่วนร่วมในการปฏิบัติงาน จัดให้มีเครื่องมือเครื่องใช้ และสถานที่ปฏิบัติงานให้เพียงพอ ทันสมัย และเหมาะสมพร้อมทั้งพัฒนาศักยภาพของบุคลากรทุกระดับ	๑.เกิดการโอนงบประมาณรายจ่ายจำนวนหลายครั้ง ๒.กิจกรรมการจัดทำเอกสารประกอบการเบิกจ่ายไม่ครบถ้วน	ปัจจัยภายใน มีบางกอง/ฝ่ายที่จัดซื้อจัดจ้างในช่วงปลายปีงบประมาณและไม่ตรงตามแผนการจัดซื้อจัดจ้างที่วางไว้ ปัจจัยภายใน เจ้าหน้าที่ผู้ขอเบิกส่งเอกสารประกอบการเบิกจ่ายล่าช้าทำให้ต้องรีบเบิกจ่าย เพื่อให้เป็นไปตามระเบียบที่กำหนด	ด้านการปฏิบัติงาน ด้านการปฏิบัติงาน

๕.๔ การวิเคราะห์ระดับความเสี่ยง

ยุทธศาสตร์	กลยุทธ์	ความเสี่ยง	ปัจจัยเสี่ยง	ประเภทความเสี่ยง	ประเมินความเสี่ยง			
					โอกาส	ผลกระทบ	ระดับความเสี่ยง	ลำดับความเสี่ยง
ยุทธศาสตร์การพัฒนาโครงสร้างพื้นฐาน	๑) ก่อสร้างและปรับปรุงถนนทางเดินเท้า สะพาน เขื่อน ท่อระบายน้ำ ศาลา ที่พักผู้โดยสาร และระบบประปา	๑.การประมาณการราคากลางการก่อสร้างไม่สอดคล้องกับสถานะเศรษฐกิจในระหว่างการจัดซื้อ-จัดจ้าง ๒.การเขียนแบบล่าช้าและมีข้อผิดพลาด	ปัจจัยภายนอก การผันผวนของราคาสินค้าเกี่ยวกับการก่อสร้างในตลาดที่สูงขึ้น ปัจจัยภายใน เจ้าหน้าที่ผู้ปฏิบัติงานไม่เพียงพอต่อปริมาณงานที่มี	ด้านการเงิน	๔	๔	๑๖	๔
				ด้านการปฏิบัติงาน	๔	๔	๑๖	๔
	๒) ก่อสร้างปรับปรุงบำรุงรักษา แหล่งน้ำ เพื่ออุปโภคบริโภค และเพื่อการเกษตร	โครงการก่อสร้างพื้นฐานไม่มีคุณภาพ เกิดความเสียหายบ่อย	ปัจจัยภายนอก - ผู้ปฏิบัติงานไม่คำนึงถึงประโยชน์ของทางราชการ	ด้านการปฏิบัติงาน	๔	๓	๑๒	๓

ยุทธศาสตร์	กลยุทธ์	ความเสี่ยง	ปัจจัยเสี่ยง	ประเภทความเสี่ยง	ประเมินความเสี่ยง			
					โอกาส	ผลกระทบ	ระดับความเสี่ยง	ลำดับความเสี่ยง
ยุทธศาสตร์การพัฒนาด้านเศรษฐกิจชุมชน	๑) ส่งเสริมและสนับสนุนพัฒนาความรู้ ทักษะในการประกอบอาชีพ รวมทั้งส่งเสริมการทำงานทำ มีรายได้เพียงพอต่อการยังชีพแก่ประชาชน	ไม่มีนโยบายในการต่อยอดเรื่องของการรวมกลุ่ม สร้างกลุ่มอาชีพ อย่างชัดเจน	ปัจจัยภายใน ผู้บริหาร ไม่มีนโยบายในการต่อยอดเรื่องของการรวมกลุ่ม สร้างกลุ่มอาชีพ อย่างชัดเจน	ด้านกลยุทธ์	๓	๑	๓	๑
ยุทธศาสตร์การพัฒนาด้านคุณภาพชีวิตและคุณค่าทางสังคม	๑) เพิ่มประสิทธิภาพในการให้ความช่วยเหลือด้านสังคมสงเคราะห์ และจัดการด้านสวัสดิการสังคมให้สอดคล้องกับความต้องการของผู้ด้อยโอกาส เด็ก เยาวชน สตรี ผู้สูงอายุ และผู้พิการ	กิจกรรมขอรับสิทธิเบี้ยยังชีพผู้สูงอายุเมื่อมีผู้เสียชีวิตแล้ว ไม่ไปแจ้งตายส่งผลให้ยังคงมีการจ่ายเบี้ยยังชีพอยู่	ปัจจัยภายนอก การเสียชีวิตใน/นอกพื้นที่แล้วไม่แจ้งตายส่งผลให้ยังคงจ่ายเบี้ยยังชีพทำให้ราชการเสียหาย	ด้านการเงิน	๓	๓	๙	

“แผนการบริหารจัดการความเสี่ยง (Risk Management) ประจำปีงบประมาณ พ.ศ.๒๕๖๕”

ยุทธศาสตร์	กลยุทธ์	ความเสี่ยง	ปัจจัยเสี่ยง	ประเภทความเสี่ยง	ประเมินความเสี่ยง			
					โอกาส	ผลกระทบ	ระดับความเสี่ยง	ลำดับความเสี่ยง
	๒) ส่งเสริมและให้ความรู้แก่ประชาชนในการดูแลสุขภาพทั้งในภาวะปกติภาวะเสี่ยง และยามเจ็บป่วย เน้นการป้องกันแทนการรักษา ส่งเสริมให้ประชาชนรู้จักดูแลตัวเองด้วยการประชาสัมพันธ์ให้ความรู้ด้านสุขภาพ	เกิดการระบาดของโรคติดต่อโรคใหม่ ส่งผลให้ยังไม่มีความพร้อมด้านการรับมือเท่าที่ควร	ปัจจัยภายนอก ๑.เกิดการระบาดของโรคติดต่อและโรคที่เกิดขึ้นใหม่ อาทิ โควิด๑๙ ๒.ประชาชนยังมีพฤติกรรมเสี่ยงและขาดการดูแลรักษาอย่างถูกวิธีและต่อเนื่อง	ด้านการปฏิบัติงาน	๓	๔	๑๒	๓
	๕) สร้างและพัฒนาเครือข่ายการดูแลป้องกันอุบัติเหตุและความปลอดภัยในชีวิตและทรัพย์สิน	เกิดสาธารณภัยในพื้นที่	ปัจจัยภายนอก - สภาพดิน ฟ้า อากาศ ปัจจัยภายใน - อุปกรณ์ เครื่องมือ เครื่องใช้ กระแสไฟฟ้า	ด้านการปฏิบัติงาน	๓	๕	๑๕	๔

ยุทธศาสตร์	กลยุทธ์	ความเสี่ยง	ปัจจัยเสี่ยง	ประเภทความเสี่ยง	ประเมินความเสี่ยง			
					โอกาส	ผลกระทบ	ระดับความเสี่ยง	ลำดับความเสี่ยง
ยุทธศาสตร์การพัฒนาด้านระบบจัดกาารทรัพยากรธรรมชาติและสิ่งแวดล้อม	๑)ประสานความร่วมมือระหว่างหน่วยงานต่าง ๆ ทั้งภาครัฐ และเอกชน เพื่อปรับปรุงภูมิทัศน์ให้สวยงามสะอาดตา อันเป็นการส่งเสริมการท่องเที่ยว	ภูมิทัศน์ในเขตพื้นที่ตำบลมีการทิ้งขยะข้างทาง	ปัจจัยภายนอก ภูมิทัศน์ในเขตพื้นที่รับผิดชอบไม่ได้รับความร่วมมือจากประชาชนในการดูแล	ด้านการปฏิบัติงาน	๔	๓	๑๒	๓
	๒)เพิ่มขีดความสามารถในการจัดการสิ่งแวดล้อมและระบบกำจัดขยะให้ถูกวิธี รวมทั้งพัฒนาเครื่องมือเครื่องใช้ บุคลากร สถานที่ และระบบการให้บริการที่มีประสิทธิภาพ	กิจกรรมการจัดเก็บขยะรักษาความสะอาด ปริมาณขยะมีเพิ่มมากขึ้นและการทิ้งขยะไม่ได้มีการคัดแยกก่อนนำมาทิ้ง	ปัจจัยภายนอก ประชาชนไม่ให้ความร่วมมือ คัดแยกขยะตามประเภทของถังขยะที่เตรียมไว้ให้	ด้านการปฏิบัติงาน	๕	๓	๑๕	๓

“แผนการบริหารจัดการความเสี่ยง (Risk Management) ประจำปีงบประมาณ พ.ศ.๒๕๖๕”

ยุทธศาสตร์	กลยุทธ์	ความเสี่ยง	ปัจจัยเสี่ยง	ประเภทความเสี่ยง	ประเมินความเสี่ยง			
					โอกาส	ผลกระทบ	ระดับความเสี่ยง	ลำดับความเสี่ยง
	๓) ป ร ึ บ ป ร ุ ง บำรุงรักษาแม่น้ำลำคลองให้ใสสะอาดปราศจากมลพิษ	ประชาชนทิ้งขยะ และ น้ำเสียลงแม่น้ำ คลอง	ปัจจัยภายนอก ๑.ประชาชนทิ้งขยะบริเวณริมคลอง ๒.ไม่มีมาตรการในการกำจัดฝักตบขวาวอย่างชัดเจน	ด้านการปฏิบัติงาน	๔	๒	๘	๒
ยุทธศาสตร์ การพัฒนา การบริหารจัดการ	๑)เผยแพร่งานประชาสัมพันธ์ข้อมูลข่าวสารและการปฏิบัติงานของทางราชการอย่างต่อเนื่องเพื่อให้ประชาชนได้รับรู้ถึงข้อเท็จจริงและข้อมูลที่ต้องการ ๓)สนับสนุนกลุ่มต่างๆ ในชุมชนให้เข้ามามีส่วนร่วมในการดำเนินกิจกรรมต่างๆ เพื่อกระตุ้นประชาชนให้มีส่วนร่วมพัฒนา	ระบบเสียงไร้สายของเทศบาลมีการเปลี่ยนแปลงคลื่นความถี่ ต้องหยุดใช้ กิจกรรมการจัดทำประชาคมเพื่อจัดทำแผนพัฒนาท้องถิ่นส่วนใหญ่ผู้เข้าร่วมเป็นผญบ. ผู้นำชุมชนประชาชนไม่ค่อยสนใจเข้าร่วม	ปัจจัยภายนอก มีการเปลี่ยนแปลงคลื่นความถี่ในการรับสัญญาณ ส่งผลให้ไม่สามารถใช้งานได้	ด้านการปฏิบัติงาน	๑	๓	๓	๑
			ปัจจัยภายนอก ประชาชนไม่ให้ความร่วมมือ	ด้านการปฏิบัติงาน	๒	๒	๔	๒

“แผนการบริหารจัดการความเสี่ยง (Risk Management) ประจำปีงบประมาณ พ.ศ.๒๕๖๕”

เทศบาลตำบลบางกระสั้น อำเภอบางปะอิน จังหวัดพระนครศรีอยุธยา

หน้า ๓๕

ยุทธศาสตร์	กลยุทธ์	ความเสี่ยง	ปัจจัยเสี่ยง	ประเภทความเสี่ยง	ประเมินความเสี่ยง			
					โอกาส	ผลกระทบ	ระดับความเสี่ยง	ลำดับความเสี่ยง
	๔) ปรับปรุงการบริหารจัดการของ ท.ต. ให้ มี ประสิทธิภาพและ ประสิทธิภาพ โดยลด ขั้นตอน และ ระยะเวลา การ ปฏิบัติงาน เพื่อ ประชาชน นำ เทคโนโลยีระบบ สารสนเทศเข้ามา มี ส่วนร่วมในการ ปฏิบัติงาน จัดให้มี เครื่องมือเครื่องใช้ และ สถานที่ ปฏิบัติงานให้เพียงพอ ทัน สมัย และ เหมาะสมพร้อมทั้ง พัฒนาศักยภาพของ บุคลากรทุกระดับ	๑.เกิดการโอน งบประมาณรายจ่าย จำนวนหลายครั้ง	ปัจจัยภายใน มีบางกอง/ฝ่ายที่จัดซื้อจัด จ้างในช่วงปลายปี งบประมาณและไม่ตรง ตามแผนการจัดซื้อจัดจ้าง ที่วางไว้	ด้านการ ปฏิบัติงาน	๕	๔	๒๐	๔
		๒.กิจกรรมการจัดทำ เอกสารประกอบการ เบิกจ่ายไม่ครบถ้วน	ปัจจัยภายใน เจ้าหน้าที่ผู้ขอเบิกส่ง เอกสารประกอบการ เบิกจ่ายล่าช้าทำให้ต้องรีบ เบิกจ่าย เพื่อให้เป็นไปตาม ระเบียบที่กำหนด	ด้านการเงิน	๔	๔	๑๖	๓

๕.๕ แผนบริหารจัดการความเสี่ยง

แผนบริหารจัดการความเสี่ยง ประจำปีงบประมาณ พ.ศ.๒๕๖๕ เทศบาลตำบลบางกระสั้น อำเภอบางปะอิน จังหวัดพระนครศรีอยุธยา

ความเสี่ยง	ปัจจัยเสี่ยง	ระดับความเสี่ยง	ประเภทความเสี่ยง	มาตรการดำเนินการจัดการความเสี่ยง/แนวทางการแก้ไข	ระยะเวลาดำเนินการ	ผู้รับผิดชอบ
๑.การประมาณการราคาากลางการก่อสร้างไม่สอดคล้องกับสถานะเศรษฐกิจในระหว่างการจัดซื้อ-จัดจ้าง	ปัจจัยภายนอก การผันผวนของราคาสินค้าเกี่ยวกับการก่อสร้างในตลาดที่สูงขึ้น	๑๖	ด้านการเงิน	-กำชับ จนท.ศึกษาระเบียบใหม่ การสั่งการจากหน่วยงานต่าง ๆ โดยใช้สารสนเทศ เพื่อให้การคำนวณสอดคล้องกับความเป็นจริงในขณะดำเนินงาน	๑ ต.ค.๖๔-๓๐ก.ย.๖๕	กองช่าง
๒. การเขียนแบบล่าช้าและมีข้อผิดพลาด	ปัจจัยภายใน เจ้าหน้าที่ปฏิบัติงานไม่เพียงพอต่อปริมาณงานที่มี	๑๖	ด้านการปฏิบัติงาน	-กำชับ จนท. ให้ติดตามข่าวสารและเพิ่มความรอบคอบในการดำเนินงานโดยลำดับความสำคัญในการดำเนินงาน	๑ ต.ค.๖๔-๓๐ก.ย.๖๕	กองช่าง

แผนบริหารจัดการความเสี่ยง ประจำปีงบประมาณ พ.ศ.๒๕๖๕
เทศบาลตำบลบางกระสั้น อำเภอบางปะอิน จังหวัดพระนครศรีอยุธยา

ความเสี่ยง	ปัจจัยเสี่ยง	ระดับความเสี่ยง	ประเภทความเสี่ยง	มาตรการดำเนินการจัดการความเสี่ยง/แนวทางการแก้ไข	ระยะเวลาดำเนินการ	ผู้รับผิดชอบ
๓.โครงการก่อสร้างพื้นฐานไม่มีคุณภาพเกิดความเสียหายบ่อย	ปัจจัยภายนอก - ผู้ปฏิบัติงานไม่คำนึงถึงประโยชน์ของทางราชการ	๑๒	ด้านการปฏิบัติงาน	-กำกับดูแล ควบคุม การปฏิบัติงาน ให้ถูกต้องตามกฎหมาย	๑ ต.ค.๖๔-๓๐ก.ย.๖๔	กองช่าง
๔.ไม่มีนโยบายในการต่อยอดเรื่องของการรวมกลุ่ม สร้างกลุ่มอาชีพ อย่างชัดเจน	ปัจจัยภายใน ผู้บริหาร ไม่มีนโยบายในการต่อยอดเรื่องของการรวมกลุ่ม สร้างกลุ่มอาชีพ อย่างชัดเจน	๓	ด้านการปฏิบัติงาน	-เพิ่มนโยบาย เรื่อง การรวมกลุ่มอาชีพที่ชัดเจน -ขอความร่วมมือผู้นำชุมชนให้ เป็นผู้นำในการรวมกลุ่ม	๑ ต.ค.๖๔-๓๐ก.ย.๖๕	สำนักปลัด (พช.)
๕.กิจกรรมขอรับสิทธิ เบี้ยยังชีพผู้สูงอายุ เมื่อมีผู้เสียชีวิตแล้ว ไม่ไปแจ้งตายส่งผลให้ ยังคงมีการจ่ายเบี้ยยังชีพอยู่	ปัจจัยภายนอก การเสียชีวิตใน/นอกพื้นที่ แล้วไม่แจ้งตาย ส่งผลให้ยังคงจ่ายเบี้ยยังชีพทำให้ราชการเสียหาย	๙	ด้านการเงิน	-ประชาสัมพันธ์ผ่านชุมชน เป็นประจำ เพื่อความรวดเร็ว ในการแจ้งการเสียชีวิต	๑ ต.ค.๖๔-๓๐ก.ย.๖๕	สำนักปลัด (พช.)

แผนบริหารจัดการความเสี่ยง ประจำปีงบประมาณ พ.ศ.๒๕๖๕
เทศบาลตำบลบางกระสั้น อำเภอบางปะอิน จังหวัดพระนครศรีอยุธยา

ความเสี่ยง	ปัจจัยเสี่ยง	ระดับความเสี่ยง	ประเภทความเสี่ยง	มาตรการดำเนินการจัดการความเสี่ยง/แนวทางการแก้ไข	ระยะเวลาดำเนินการ	ผู้รับผิดชอบ
๖.เกิดการระบาดของโรคติดต่อโรคใหม่ ส่งผลให้ยังไม่มีความพร้อมด้านการรับมือเท่าที่ควร	ปัจจัยภายนอก ๑.เกิดการระบาดของโรคติดต่อและโรคที่เกิดขึ้นใหม่ อาทิ โควิด ๑๙ ๒.ประชาชนยังมีพฤติกรรมเสี่ยงและขาดการดูแลรักษาอย่างถูกวิธีและต่อเนื่อง	๑๒	ด้านการปฏิบัติงาน	-รณรงค์ประชาสัมพันธ์ให้ประชาชนทราบถึงสาเหตุและแนวทางการป้องกัน -ส่งเสริมให้แต่ละชุมชนมีมาตรการในการป้องกันโรค	๑ ต.ค.๖๔-๓๐ก.ย.๖๕	กองสาธารณสุข
๗.เกิดสาธารณภัยในพื้นที่	ปัจจัยภายนอก - สภาพดิน ฟ้า อากาศ ปัจจัยภายใน - อุปกรณ์ เครื่องมือ เครื่องใช้ กระแสไฟฟ้า	๑๕	ด้านการปฏิบัติงาน	- จัดทำแผนป้องกันบรรเทาสาธารณภัย - จัดตั้งศูนย์ช่วยเหลือประชาชน	๑ ต.ค.๖๔-๓๐ก.ย.๖๕	สำนักปลัด (งานป้องกัน)

แผนบริหารจัดการความเสี่ยง ประจำปีงบประมาณ พ.ศ.๒๕๖๕
เทศบาลตำบลบางกระสั้น อำเภอบางปะอิน จังหวัดพระนครศรีอยุธยา

ความเสี่ยง	ปัจจัยเสี่ยง	ระดับความเสี่ยง	ประเภทความเสี่ยง	มาตรการดำเนินการจัดการความเสี่ยง/แนวทางการแก้ไข	ระยะเวลาดำเนินการ	ผู้รับผิดชอบ
๘. ภูมิทัศน์ในเขตพื้นที่ตำบลมีการทิ้งขยะข้างทาง	ปัจจัยภายนอก ภูมิทัศน์ในเขตพื้นที่รับผิดชอบไม่ได้รับความร่วมมือจากประชาชนในการดูแล	๑๒	ด้านการปฏิบัติงาน	-สร้างกิจกรรมปลูกจิตสำนึกในชุมชน -แก้ไขเทศบัญญัติเพิ่มบทลงโทษสำหรับผู้ทิ้งขยะข้างทาง	๑ ต.ค.๖๔-๓๐ก.ย.๖๕	กองสาธารณสุข สำนักปลัด (นิติกร)
๙. กิจกรรมการจัดเก็บขยะ รักษาความสะอาด ปริมาณขยะมีเพิ่มมากขึ้นและการทิ้งขยะไม่ได้มีการคัดแยกก่อนนำมาทิ้ง	ปัจจัยภายนอก ประชาชนไม่ให้ความร่วมมือ คัดแยกขยะตามประเภทของถังขยะที่เตรียมไว้ให้	๑๕	ด้านการปฏิบัติงาน	-รณรงค์ประชาสัมพันธ์และส่งเสริมให้ประชาชนมีส่วนร่วมในการกำจัดขยะและคัดแยกขยะก่อนทิ้ง -ประชาสัมพันธ์แผนการจัดเก็บขยะให้ประชาชนทราบ	๑ ต.ค.๖๓-๓๐ก.ย.๖๕	กองสาธารณสุข
๑๐. ประชาชนทิ้งขยะและน้ำเสียลงแม่น้ำ คลอง	ปัจจัยภายนอก ๑. ประชาชนทิ้งขยะบริเวณริมคลอง ๒. ไม่มีมาตรการในการกำจัดผักตบชวาอย่างชัดเจน	๘	ด้านการปฏิบัติงาน	-รณรงค์ประชาสัมพันธ์และส่งเสริมให้ประชาชนมีส่วนร่วมในการกำจัดขยะและคัดแยกขยะก่อนทิ้ง -จัดทำแผนการปฏิบัติงานการจัดเก็บขยะและประชาสัมพันธ์ให้ประชาชนทราบ	๑ ต.ค.๖๔-๓๐ก.ย.๖๕	กองสาธารณสุข

แผนบริหารจัดการความเสี่ยง ประจำปีงบประมาณ พ.ศ.๒๕๖๕
เทศบาลตำบลบางกระสั้น อำเภอบางปะอิน จังหวัดพระนครศรีอยุธยา

ความเสี่ยง	ปัจจัยเสี่ยง	ระดับ ความเสี่ยง	ประเภทความเสี่ยง	มาตรการดำเนินการจัดการความเสี่ยง/แนวทางการแก้ไข	ระยะเวลาดำเนินการ	ผู้รับผิดชอบ
๑๑.ระบบเสียงไร้สายของเทศบาลมีการเปลี่ยนแปลงคลื่นความถี่ ต้องหยุดใช้งาน	ปัจจัยภายนอก มีการเปลี่ยนแปลงคลื่นความถี่ในการรับสัญญาณ ส่งผลให้ไม่สามารถใช้งานได้	๓	ด้านการปฏิบัติงาน	- จัดทำแผนการตรวจสอบสภาพความพร้อมใช้งานของระบบเสียงไร้สายในแต่ละจุด -เปิดช่องทางกรรับแจ้งเวลาเสียงไร้สายใช้งานไม่ได้	๑ ต.ค.๖๔-๓๐ก.ย.๖๕	สำนักปลัด(งานประชาสัมพันธ์)
๑๒.กิจกรรมการจัดทำประชาคมเพื่อจัดทำแผนพัฒนาท้องถิ่นส่วนใหญ่ผู้เข้าร่วมเป็นผญบ. ผู้นำชุมชน ประชาชนไม่ค่อยสนใจเข้าร่วม	ปัจจัยภายนอก ประชาชนไม่ให้ความร่วมมือ	๔	ด้านการปฏิบัติงาน	-ประชุมชี้แจงผ่านกิจกรรมที่ลงพื้นที่ให้ตระหนักถึงความสำคัญของประชาคม -ประชาสัมพันธ์ผ่านเสียงไร้สายล่วงหน้าเพื่อให้ประชาชนทราบเป็นอย่างน้อย ๓ วัน	๑ ต.ค.๖๔-๓๐ก.ย.๖๕	สำนักปลัด(งานนโยบายและแผน)
๑๓ . เกิด การ โอนงบประมาณรายจ่ายจำนวนหลายครั้ง	ปัจจัยภายใน มีบางกอง/ฝ่ายที่จัดซื้อจัดจ้างในช่วงปลายปีงบประมาณและไม่ตรงตามแผนการจัดซื้อจัดจ้างที่วางไว้	๒๐	ด้านการปฏิบัติงาน	-เร่งรัดให้มีการจัดซื้อจัดจ้างให้เป็นไปตามระเบียบและแผนที่วางไว้ -กำกับดูแล ควบคุมการปฏิบัติงานให้ถูกต้องตามกฎหมาย	๑ ต.ค.๖๔-๓๐ก.ย.๖๕	กองคลัง (งานพัสดุ)

แผนบริหารจัดการความเสี่ยง ประจำปีงบประมาณ พ.ศ.๒๕๖๕

“แผนการบริหารจัดการความเสี่ยง (Risk Management) ประจำปีงบประมาณ พ.ศ.๒๕๖๕”

เทศบาลตำบลบางกระสั้น อำเภอบางปะอิน จังหวัดพระนครศรีอยุธยา

หน้า ๔๑

เทศบาลตำบลบางกระสั้น อำเภอบางปะอิน จังหวัดพระนครศรีอยุธยา

ความเสี่ยง	ปัจจัยเสี่ยง	ระดับความเสี่ยง	ประเภทความเสี่ยง	มาตรการดำเนินการจัดการความเสี่ยง/แนวทางการแก้ไข	ระยะเวลาดำเนินการ	ผู้รับผิดชอบ
๑๔.กิจกรรมการจัดทำเอกสารประกอบการเบิกจ่ายไม่ครบถ้วน	ปัจจัยภายใน เจ้าหน้าที่ผู้ขอเบิกส่งเอกสารประกอบการเบิกจ่ายล่าช้าทำให้ต้องรีบเบิกจ่าย เพื่อให้เป็นไปตามระเบียบที่กำหนด	๑๖	ด้านการเงิน	-กำชับ กำกับ ดูแล เจ้าหน้าที่ผู้รับผิดชอบตรวจสอบเอกสารและยอดเงินงบประมาณที่จะต้องเบิกจ่ายให้ถูกต้องก่อนเสนอขออนุมัติเบิกจ่าย -ตรวจสอบเอกสารโดยผู้อำนวยการกองคลังทั้งก่อนอนุมัติและหลังเบิกจ่ายเงินให้แก่ผู้รับเงินแล้วลงลายมือชื่อกำกับเมื่อตรวจสอบเอกสารแล้วว่าเบิกจ่ายถูกต้องก่อนจัดเก็บเข้าแฟ้ม	๑ ต.ค.๖๔-๓๐ก.ย.๖๕	กองคลัง (งานจัดเก็บรายได้) สำนักปลัด (นิติกร)