



แผนพัฒนาสี่ปี

ประจำปีงบประมาณ พ.ศ. ๒๕๖๑ - ๒๕๖๔

องค์การบริหารส่วนตำบลบ้านโพธิ์

อำเภอเสนา จังหวัดพระนครศรีอยุธยา

## หลักการและเหตุผล

ด้วยองค์การบริหารส่วนตำบลบ้านโพธิ์ มีลักษณะภูมิประเทศเป็นที่ราบลุ่ม มีแหล่งน้ำตามธรรมชาติพื้นที่เป็นทุ่งนา อาชีพของประชาชนส่วนใหญ่มีอาชีพเกษตรกรรม ทำนา ทำสวน และเลี้ยงสัตว์ ประมาณ ๗๐ % และ ในช่วงฤดูฝนประมาณเดือนกันยายนถึงเดือนธันวาคมของทุกปีจะเป็นฤดูน้ำหลากจะมีระดับน้ำสูงกว่าปกติ จะประสบปัญหาอุทกภัยทุกปี และด้วยได้มีเกษตรกรที่ประกอบอาชีพทำนาใน หมู่ที่ ๙, ๑๐ ที่ได้รับความเสียหายจากการเกิดอุทกภัย ขอให้ทำคันดินกั้นบริเวณริมคลองรางจรเข้ ซึ่งองค์การบริหารส่วนตำบลบ้านโพธิ์พิจารณาแล้ว เห็นว่าโครงการทำคันดินบริเวณริมคลองรางจรเข้ เป็นโครงการที่มีความจำเป็นเร่งด่วนที่จะต้องดำเนินการช่วยเหลือและบรรเทาสาธารณภัยให้กับประชาชน รวมถึงโครงการติดตั้งระบบเสียงตามสายหมู่ที่ ๑๑ ตำบลบ้านโพธิ์ ยังไม่ได้ติดตั้งระบบเสียงตามสาย เพื่อให้ประชาชนได้รับข้อมูลข่าวสารของทางราชการ จึงมีความจำเป็นที่จะต้องติดตั้งระบบเสียงตามสายเช่นกัน แต่เนื่องจากการจะดำเนินการโครงการต่างๆ ขององค์กรปกครองส่วนท้องถิ่น จะต้องมีการนำอยู่ในแผนพัฒนาขององค์กรปกครองส่วนท้องถิ่น จึงจะสามารถนำมาตั้งในข้อบัญญัติงบประมาณรายจ่ายประจำปีได้

ดังนั้น องค์การบริหารส่วนตำบลบ้านโพธิ์ โดยคณะกรรมการสนับสนุนการจัดทำแผนพัฒนาองค์การบริหารส่วนตำบลบ้านโพธิ์ จึงได้จัดทำร่างแผนพัฒนาสี่ปี (พ.ศ. ๒๕๖๑ - ๒๕๖๔) เพิ่มเติม (ฉบับที่ ๑) ขึ้นเพื่อเสนอให้คณะกรรมการพัฒนาองค์การบริหารส่วนตำบลบ้านโพธิ์พิจารณา และเสนอต่อสภาองค์การบริหารส่วนตำบลบ้านโพธิ์เพื่อขอความเห็นชอบต่อไป

สุชาติ การลีสสม

(นายสุชาติ การลีสสม)

นายกองค์การบริหารส่วนตำบลบ้านโพธิ์

# คำนำ

ในกระบวนการบริหารของทุกหน่วยงานทั้งภาครัฐ และเอกชน อาจกล่าวได้ว่าการวางแผนเป็นหนึ่งในกระบวนการที่สำคัญที่สุด ในการนำปัจจัยทางการบริหารงานมาประสานเพื่อให้ได้ผลการปฏิบัติงานที่มีประสิทธิภาพและประสิทธิผล เกิดประโยชน์สูงสุดแก่ประชาชน การบริหารงานขององค์การบริหารส่วนตำบลก็เช่นกัน กรมส่งเสริมการปกครองท้องถิ่น กระทรวงมหาดไทย ได้เน้นความสำคัญ โดยได้วางระเบียบไว้ให้องค์การบริหารส่วนตำบล จัดทำวิสัยทัศน์ ยุทธศาสตร์ และแนวทางการพัฒนา แผนพัฒนาท้องถิ่นสี่ปี แผนปฏิบัติการและการติดตามประเมินผลเป็นต้น ซึ่งมีแนวทางการพัฒนา นโยบาย และระยะเวลาสอดคล้องกับแผนพัฒนาเศรษฐกิจและสังคมแห่งชาติ แผนพัฒนาจังหวัด แผนพัฒนาอำเภอ และนโยบายในการพัฒนาท้องถิ่น

แผนพัฒนาท้องถิ่นสี่ปีฉบับนี้ ได้จัดทำขึ้นตามแนวทางที่กรมส่งเสริมการปกครองท้องถิ่น ได้วางระเบียบไว้ และได้รับความร่วมมือจากหน่วยงานราชการต่างๆ และเอกชน ที่มีอำนาจหน้าที่เกี่ยวเนื่องสัมพันธ์กับองค์การบริหารส่วนตำบล ทั้งที่ร่วมทำงานฐานะกรรมการสนับสนุน การจัดทำแผนพัฒนาท้องถิ่น และประชาชนทั่วไป

คณะผู้บริหารและทุกฝ่ายที่เกี่ยวข้องหวังเป็นอย่างยิ่งว่า การจัดทำแผนพัฒนาท้องถิ่นสี่ปีฉบับนี้ จะเกิดประสิทธิภาพ และสนองตอบต่อความต้องการของประชาชน และนำแนวทางการพัฒนานี้ไปดำเนินการให้เกิดประสิทธิภาพสูงสุดต่อท้องถิ่น

องค์การบริหารส่วนตำบลบ้านโพธิ์

พฤศจิกายน ๒๕๕๙

# สารบัญ

	หน้า
<b>ส่วนที่ ๑</b>	<b>สภาพทั่วไปและข้อมูลพื้นฐาน</b>
๑.๑	สภาพทั่วไป ๑-๒
๑.๒	ข้อมูลพื้นฐาน ๒
๑.๓	สภาพทางเศรษฐกิจ ๒
๑.๔	สภาพทางสังคม ๓
๑.๕	การบริการพื้นฐาน ๔-๕
<b>ส่วนที่ ๒</b>	<b>สรุปผลการพัฒนาท้องถิ่นตามแผนพัฒนาท้องถิ่น</b>
๒.๑	การสรุปสถานการณ์พัฒนา ๖-๗
๒.๒	การประเมินผลการนำแผนพัฒนาไปปฏิบัติเชิงปริมาณ ๘-๑๓
๒.๓	การประเมินประสิทธิผลของการพัฒนาในเชิงคุณภาพ ๑๓-๑๔
<b>ส่วนที่ ๓</b>	<b>ยุทธศาสตร์ขององค์กรปกครองส่วนท้องถิ่น</b>
๓.๑	ความสัมพันธ์ระหว่างแผนพัฒนาระดับมหภาค ๑๕-๒๙
๓.๒	ยุทธศาสตร์ขององค์กรปกครองส่วนท้องถิ่น ๒๙-๓๔
<b>ส่วนที่ ๔</b>	<b>การนำแผนพัฒนาท้องถิ่นสู่ปฏิบัติการปฏิบัติ</b>
๔.๑	ยุทธศาสตร์การพัฒนาและแผนงาน ๓๕-๓๖
๔.๒	บัญชีโครงการพัฒนาท้องถิ่น ๓๗-๘๐
<b>ส่วนที่ ๕</b>	<b>การ ติดตามและประเมินผล</b>
	การติดตามและประเมินผลโครงการ ๘๑-๘๒

ส่วนที่ ๑  
สภาพทั่วไป  
และข้อมูลพื้นฐาน

# ส่วนที่ ๑

## สภาพทั่วไปและข้อมูลพื้นฐาน

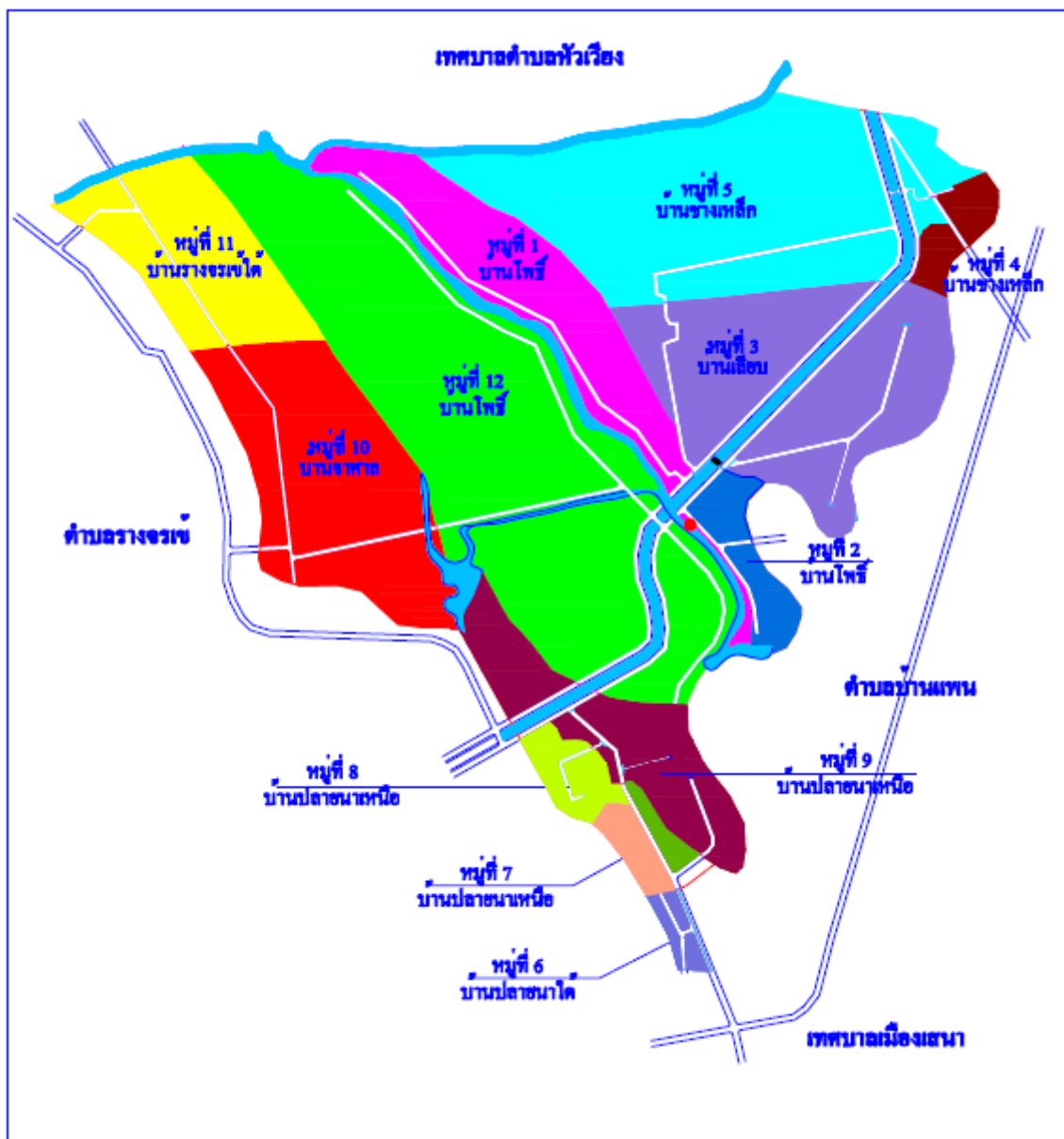
\*\*\*\*\*

### ๑.๑ สภาพทั่วไป

องค์การบริหารส่วนตำบลบ้านโพธิ์ ตั้งอยู่หมู่ที่ ๑ ตำบล บ้านโพธิ์ อำเภอสนา จังหวัด พระนครศรีอยุธยา อยู่ห่างจากที่ว่าการอำเภอสนา ประมาณ ๗ กิโลเมตร และอยู่ห่างจากจังหวัด พระนครศรีอยุธยา ประมาณ ๓๐ กิโลเมตรโดยมีอาณาเขตติดต่อพื้นที่ใกล้เคียงดังนี้

ทิศเหนือ ติดต่อดำบล	หัวเวียง อำเภอ	สนา
ทิศตะวันออก ติดต่อดำบล	บ้านแพน อำเภอสนา	
ทิศตะวันตก ติดต่อดำบล	รางจรเข้ อำเภอ	สนา
ทิศใต้ ติดต่อ	เทศบาลเมืองสนา อำเภอสนา	

แผนที่ โดยสังเขปตำบลบ้านโพธิ์



**เนื้อที่** มีพื้นที่ประมาณ ๗.๙๕ตารางกิโลเมตร หรือประมาณ ๔,๙๖๖ไร่

**ภูมิประเทศ** เป็นที่ราบลุ่ม พื้นที่เป็นทุ่งนากว้างใหญ่ สภาพเดิมเป็นดินเหนียว และบางส่วนเป็นดิน-ทรายมีแหล่งน้ำตามธรรมชาติหลายสายเหมาะแก่การเพาะปลูก ประมาณเดือนกันยายนถึงเดือนธันวาคมเป็นฤดูน้ำหลากจะมีระดับน้ำสูงกว่าปกติ บางปีประสบปัญหาอุทกภัย

### ๑.๒ ข้อมูลพื้นฐาน

**จำนวนหมู่บ้าน** : แบ่งการปกครองออกเป็น ๑๒ หมู่บ้านและเป็นหมู่บ้านอยู่ในเขต ความรับผิดชอบขององค์การบริหารส่วนตำบลบ้านโพธิ์เต็มทั้งหมู่บ้าน ๑๒ หมู่บ้าน

**ประชากร** : ประชากรรวมทั้งสิ้น ๓,๔๒๙ คน แยกเป็นชาย ๑,๖๒๖ คน /หญิง ๑,๘๐๓ คน

จำนวนครัวเรือน ๙๘๘ ครัวเรือน มีความหนาแน่นเฉลี่ย ๔๓๑ คน/ตารางกิโลเมตร

หมู่ที่	ชื่อหมู่บ้าน	ครัวเรือน (ปกติ)	ประชากร/คน		รวม/คน	กำนัน-ผู้ใหญ่บ้าน
			ชาย/คน	หญิง/คน		
๑	บ้านโพธิ์	๕๖	๗๔	๑๐๐	๑๗๔	นายณัฐวุฒิ โต๊ะ
๒	บ้านโพธิ์	๕๔	๘๘	๘๒	๑๗๐	นางอุไรวรรณ สุภีธาร
๓	บ้านเลียบ	๗๖	๑๒๒	๑๓๘	๒๖๐	นางภัณฑิรา กิจศักดิ์
๔	บ้านช่างเหล็ก	๔๑	๕๙	๗๐	๑๒๙	นายประเสริฐ กิจสมุทร
๕	บ้านช่างเหล็ก	๖๖	๙๔	๑๐๐	๑๙๔	นางสาวกมลน เกรงกลัด
๖	บ้านปลายนาใต้	๑๒๕	๑๙๐	๒๓๔	๔๒๔	นายอุทัย ไตรบุตร
๗	บ้านปลายนาเหนือ	๘๖	๑๒๔	๑๓๓	๒๕๗	นายฉลอง สุขพร้อม
๘	บ้านปลายนาเหนือ	๑๗๐	๓๔๗	๓๕๐	๖๙๗	นางสำริด สิทธิจิรวัฒน์กุล
๙	บ้านปลายนาเหนือ	๙๔	๑๖๗	๑๙๓	๓๖๐	นายสุเทพ กิจวิเชียร
๑๐	บ้านจำศาล	๕๕	๑๐๗	๑๐๘	๒๑๕	นางนิภาวรรณ เยี่ยมญาติ
๑๑	บ้านรางจรเข้ใต้	๕๒	๙๓	๑๐๔	๑๙๗	นายภิรมย์ ฤกษ์ลักษณ์
๑๒	บ้านโพธิ์	๑๐๔	๑๖๐	๑๘๙	๓๔๙	นายพิสิษฐ์ สมัยมาก(กำนัน)
รวม		๙๗๙	๑๖๒๕	๑๘๐๑	๓,๔๒๙	ที่มาข้อมูล: งานทะเบียนราษฎร์อำเภอเสนา ณ วันที่ ๓๐ กันยายน ๒๕๕๙

### ๑.๓ สภาพทางเศรษฐกิจ

**อาชีพ** ประชากรส่วนใหญ่มีอาชีพหลัก คือ เกษตรกรรม(ทำนา)/อาชีพรองคือรับจ้างคิดเป็น

- เกษตรกรรม ทำนา ทำไร่ ทำสวน เลี้ยงสัตว์ ๗๐ %
- รับจ้าง ๑๕ %
- ค้าขาย ๑๐ %
- อื่นๆ ๕ %

และมีกลุ่มอาชีพและกลุ่มอาสาสมัครต่างๆ ดังนี้

- กลุ่มอาชีพส่งเสริมการเกษตรผู้เลี้ยงโค กระบือ
- กลุ่มตระกร้าสานจากเส้นพลาสติก

- กลุ่มอาชีพผลิตดอกไม้จันทร์และพวงหรีด
- กลุ่มอาชีพเย็บผ้า
- กลุ่มเกษตรกรทำนา
- กลุ่มรักษำบ้านโพธิ์
- กลุ่มคนรักษำคลองหัวโพธิ์
- กลุ่มอาสาพัฒนาชุมชน
  - กลุ่มอาสาสมัครสาธารณสุขหมู่บ้าน (อปพร.)
  - สมาชิกอาสาสมัครป้องกันภัยฝ่ายพลเรือน
  - อาสาสมัครสายตรวจชุมชนตำบลบ้านโพธิ์

#### หน่วยธุรกิจในเขต อบต.บ้านโพธิ์

- โรงงานอุตสาหกรรม ๑ แห่ง
- ร้านค้าวัสดุก่อสร้าง ๑ แห่ง
- โรงงานสิ่งประดิษฐ์จากไม้ ๒ แห่ง
- ปิมน้ำมัน (ปิมน้ำลวด) ๒ แห่ง

#### ๑.๔ สภาพทางสังคม

**การศึกษา** มีสถานศึกษาในพื้นที่ ดังนี้

- โรงเรียนประถมศึกษา ๒ แห่ง (ขยายโอกาส ๑ แห่ง)  
โรงเรียนวัดกระโดงทอง , โรงเรียนวัดรางจรเข้ , โรงเรียนวัดกลาง
- ศูนย์พัฒนาเด็กเล็ก ๒ แห่ง
- ศูนย์ถ่ายทอดเทคโนโลยีการเกษตร ๑ แห่ง
  - ศูนย์การเรียนรู้เศรษฐกิจพอเพียง ๑ แห่ง
- ที่อ่านหนังสือประจำหมู่บ้าน ๓ แห่ง

**สถาบันและองค์กรทางศาสนามีศาสนสถาน** จำนวน ๓ แห่ง คือ

- วัดกระโดงทอง , วัดรางจรเข้ , วัดกลาง

**สาธารณสุข** มีสถานพยาบาล/หน่วยงานสาธารณสุข ดังนี้

๑. โรงพยาบาลส่งเสริมสุขภาพตำบลบ้านโพธิ์ จำนวน ๑ แห่ง หมู่ที่ ๒
๒. อัตรากามีและการใช้ส้วมราดน้ำ ร้อยละ ๑๐๐



สวัสดิการสังคม มีจำนวนผู้สูงอายุ/คนพิการ/ผู้ป่วยเอดส์ ที่มีสิทธิได้รับเบี้ยยังชีพตามระเบียบฯ

ผู้สูงอายุ(คน)						ผู้พิการ(คน)			ผู้ป่วยเอดส์(คน)		
-	๖๐-๖๙ปี	๗๐-๗๙ปี	๘๐-๘๙ปี	๙๐ ปีขึ้นไป	รวม	ชาย	หญิง	รวม	ชาย	หญิง	รวม
-	๒๖๖	๑๘๘	๘๐	๒๑	๕๕๕	๕๖	๔๖	๑๐๒	๒	-	๒

ข้อมูล ณ วันที่ ๑ ตุลาคม ๒๕๕๙

#### ความปลอดภัยในชีวิตและทรัพย์สิน

- ศูนย์ตำรวจตำบลบ้านโพธิ์ จำนวน ๑ แห่ง
- ศูนย์ อปพร. จำนวน ๑ แห่ง

#### ๑.๕ การบริการพื้นฐาน

##### การคมนาคม

- ถนนลาดยาง จำนวน ๑ สาย
- ถนนคอนกรีตในหมู่บ้าน จำนวน ๕๗ สาย
- ถนนลูกรัง จำนวน ๖ สาย
- สะพาน คสล. จำนวน ๗ แห่ง
- ทางเดินเท้า คสล. จำนวน ๑ แห่ง

##### การไฟฟ้า

- มีไฟฟ้าใช้ครบทุกหลังคาเรือน

##### แหล่งน้ำตามธรรมชาติ

##### แม่น้ำ, คลอง ๔ สาย คือ

- แม่น้ำน้อย หมู่ที่ ๒, ๓, ๔, ๕, ๙, ๑๒
- คลองปลายนา หมู่ที่ ๖, ๗, ๘, ๙
- คลองรางจรเข้ หมู่ที่ ๙, ๑๐, ๑๑
- คลองชลประทาน หมู่ที่ ๑, ๒, ๓, ๔, ๕, ๙, ๑๒

##### ลำราง ๓สาย คือ

- ลำรางทางไถ หมู่ที่ ๙
- ลำรางริมถนนชลประทาน หมู่ที่ ๒, ๓
- ลำราง หมู่ที่ ๙, ๑๒

**แหล่งน้ำที่สร้างขึ้น**

น้ำประปา มีระบบประปาหมู่บ้าน ๙ แห่ง คือ หมู่ที่ (๑,๒,๑๒), ๓, ๔, ๕,

๗, ๘, ๙, ๑๐, ๑๑

ระบบประปาส่วนภูมิภาค ๑ แห่ง คือ หมู่ที่ ๖

**ทรัพยากรธรรมชาติในพื้นที่**

ดิน มีปัญหาเรื่องดินเปรี้ยวเล็กน้อย เหมาะสำหรับการปลูกข้าว ส่วนการปลูกพืชไร่ มีปัญหาเรื่องน้ำท่วม

**มวลชนจัดตั้ง**

- อาสาสมัครป้องกันภัยฝ่ายพลเรือน(อปพร.) ๒ รุ่น จำนวน ๔๗ คน
- อาสาสมัครสาธารณสุขประจำหมู่บ้าน(อสม.) จำนวน ๗๕ คน
- อาสาสมัครดูแลผู้สูงอายุ(อผส.) จำนวน ๗๕ คน
- ชมรมผู้สูงอายุตำบลบ้านโพธิ์ จำนวน ๕๖๑ คน
- คณะกรรมการพัฒนาสตรีตำบล(กพสต.) จำนวน - คน
- กองทุนพัฒนาบทบาทสตรีตำบลบ้านโพธิ์ จำนวน - คน

## ส่วนที่ ๒

สรุปผลการพัฒนาท้องถิ่น  
ตามแผนพัฒนาฯในปีที่ผ่านมา....

## ส่วนที่ ๒

### สรุปผลการพัฒนาท้องถิ่นในปีที่ผ่านมา

#### ๒.๑ การสรุปสถานการณ์การพัฒนา

##### ผลการวิเคราะห์ศักยภาพการพัฒนาท้องถิ่น (Swot Analysis)

สรุปสถานการณ์พัฒนาองค์การบริหารส่วนตำบลบ้านโพธิ์ ได้วิเคราะห์สถานะแวดล้อมประกอบไปด้วยการวิเคราะห์สถานะแวดล้อมภายในและสถานะแวดล้อมภายนอก โดยใช้เทคนิคการวิเคราะห์ SWOT Analysis เพื่อทราบวาท้องการบริหารส่วนตำบล บ้านโพธิ์ มีขีดความสามารถในการพัฒนาเพียงใด รวมถึงอนาคตมีจุดแข็ง จุดอ่อน โอกาส และอุปสรรค ต่างๆ หรือไม่เพียงใดเพื่อใช้ในการกำหนดเป้าหมาย และเลือกยุทธศาสตร์ในการพัฒนาได้อย่างเหมาะสมกับสภาพความเป็นจริง จากการวิเคราะห์สถานะแวดล้อมภายในและสภาพแวดล้อมภายนอก สามารถสรุปผลการวิเคราะห์ (SWOT Analysis) ได้ดังนี้

๓.๑ จุดแข็ง (Strengths)	๓.๒ จุดอ่อน (Weakness)
<ol style="list-style-type: none"><li>๑. มีโครงสร้างสายการบังคับบัญชาที่ชัดเจน</li><li>๒. ผู้บริหารให้ความสำคัญในการแก้ไขปัญหาความเดือดร้อนของประชาชนเป็นอันดับแรก</li><li>๓. มีกฎหมาย ระเบียบ ข้อบังคับ กำหนดไว้ชัดเจน (ตาม พรบ.กำหนดแผนและขั้นตอนการกระจายอำนาจให้แก่ อปท.)</li><li>๔. มีเครื่องมือเครื่องใช้ ที่ทันสมัยในการปฏิบัติงาน</li><li>๕. มีรายได้จากเงินอุดหนุนและภาษีเข้าอบต. โดยตรง</li><li>๖. ผู้นำชุมชนให้ความสำคัญในการเป็นตัวแทนของประชาชนโดยนำปัญหาและความต้องการของประชาชนมาเสนอต่อคณะผู้บริหาร</li><li>๗. ผู้บริหารท้องถิ่นสามารถจัดงบประมาณแก้ไขปัญหาของประชาชนได้โดยตรง</li><li>๘. มีระบบโครงสร้างพื้นฐานที่ดี ครอบคลุมทั่วถึงเกือบเต็มพื้นที่ของอบต.</li><li>๙. มีพื้นที่ดินและแหล่งน้ำอุดมสมบูรณ์เหมาะแก่การเพาะปลูก</li><li>๑๐. มีเส้นทางคมนาคมที่สะดวกติดต่อระหว่างอำเภอและจังหวัด</li><li>๑๑. มีแม่น้ำไหลผ่านที่สามารถนำมาผลิตน้ำประปาเพื่อการอุปโภคบริโภคได้ตลอดทั้งปี</li></ol>	<ol style="list-style-type: none"><li>๑. ขาดการแลกเปลี่ยนองค์ความรู้ และการประสานงาน ระหว่างอบต. และหน่วยงานอื่นในพื้นที่</li><li>๒. การมีส่วนร่วมของประชาชนมีน้อย</li><li>๓. ขาดการพัฒนาด้านการศึกษาอย่างเป็นระบบ</li><li>๔. งบประมาณที่มีอยู่อย่างจำกัดไม่สามารถตอบสนองความต้องการปัจจัยพื้นฐานของ อปท. ได้อย่างเพียงพอ</li><li>๕. ขาดบุคลากรที่มีความชำนาญตรงกับความต้องการ</li><li>๖. ความยุ่งยากของขั้นตอนในการทำงาน ทำให้ไม่สามารถตอบสนองต่อความต้องการของประชาชนได้อย่างทัน่วงที</li><li>๗. ไม่สามารถนำงบประมาณไปช่วยเหลือหน่วยงานอื่นได้อย่างคล่องตัว</li><li>๘. การพัฒนาที่มุ่งเน้นด้านโครงสร้างพื้นฐานมากเกินไป ทำให้การพัฒนาในด้านอื่น ๆ ไม่ได้รับการดูแลเท่าที่ควร</li><li>๙. สถานที่ท่องเที่ยวยังขาดการดูแล พื้นฟู ขาดการประชาสัมพันธ์อย่างจริงจัง</li><li>๑๐. ขาดการพัฒนาส่งเสริมด้านการเกษตร</li></ol>

๓.๓ โอกาส(Opportunities)	๓.๔ อุปสรรค/ข้อจำกัด (Threats)
<p>๑. เป็นแหล่งผลิตภัณฑ์สินค้าเกษตรและอุตสาหกรรม</p> <p>๒. มีภูมิประเทศที่เหมาะสมในการพัฒนาเป็นแหล่งท่องเที่ยวเชิงอนุรักษ์</p> <p>๓. มีนโยบายและวาระแห่งชาติที่ชัดเจนเป็นแนวทางปฏิบัติ</p> <p>๔. รัฐบาลให้ความสำคัญและสนับสนุนการแก้ไขปัญหาสิ่งแวดล้อม</p> <p>๕. รัฐบาลมีนโยบายในการแจกเบี้ยยังชีพผู้สูงอายุ ผู้พิการ จึงทำให้เกิดสวัสดิการการจ่ายเบี้ยผู้สูงอายุ และผู้พิการครบทุกคนในพื้นที่</p>	<p>๑. งบประมาณที่ได้รับการสนับสนุนจากภาครัฐไม่เพียงพอต่อความต้องการในการพัฒนา</p> <p>๒. รัฐบาลมีการเปลี่ยนแปลงนโยบายการพัฒนาประเทศบ่อย ส่งผลให้ท้องถิ่นต้องมีการปรับเปลี่ยนนโยบายตามไปด้วย</p> <p>๓. ขาดงบประมาณสนับสนุนอย่างเพียงพอในการแก้ไขปัญหาทั่วพื้นที่</p> <p>๔. ระเบียบฯ ข้อกฎหมาย จำกัดอำนาจหน้าที่บางประการที่ส่งผลต่อการพัฒนาท้องถิ่น</p> <p>๕. ระบบฐานข้อมูลไม่ตรงความจริง เช่น จำนวนประชากรแฝงไม่ตรงกับฐานข้อมูลทำให้การได้รับการจัดสรรงบประมาณบางอย่างไม่ตรงกับความ เป็นจริง</p> <p>๖. ความไม่มีเสถียรภาพการเมืองไทย ส่งผลต่อความคิด ทศนคติและเศรษฐกิจของประชาชน</p> <p>๗. ปัญหาด้านเศรษฐกิจภายในประเทศเกิดการชะลอตัวและความไม่มั่นคงของสถานะเศรษฐกิจไทย ทำให้รายได้จากการจัดเก็บภาษีต่างๆ ลดลงส่งผลต่อการจัดสรรงบประมาณยังท้องถิ่นน้อยลงด้วย จึงมีงบประมาณไม่เพียงพอต่อการบริหารจัดการภายในท้องถิ่น</p> <p>๘. ประชาชน และหน่วยงานอื่นๆ ที่มีอยู่ในพื้นที่ยังขาดการให้ความร่วมมือในการทำงานทำให้เกิดการบูรณาการร่วมกัน</p> <p>๙. ความหลากหลายของประชากรที่เข้ามาทำงานในพื้นที่ส่งผลทำให้เกิดปัญหาอาชญากรรมเพิ่มมากขึ้น</p> <p>๑๐. ผลผลิตราคาต่ำในขณะที่ต้นทุนการผลิตสูง ต้นทุนการผลิตการเกษตรสูง</p> <p>๑๑. การเกิดอุทกภัยเป็นประจำทำให้เกิดปัญหาต่าง ๆ เช่น ความเสียหายที่เกิดจากโครงการของถนน อุปสรรคต่อการเพาะปลูกของเกษตรกร</p>

## ๒.๒ การประเมินผลการนำแผนไปปฏิบัติในเชิงปริมาณ

การดำเนินการตามแผนพัฒนาสามปี พ.ศ.๒๕๕๘ - ๒๕๖๐ ดังนี้  
ผลการดำเนินการตามแผนพัฒนา ๓ ปี พ.ศ.๒๕๕๘ จำนวนโครงการที่ได้ดำเนินการ (บรรจุอยู่ในข้อบัญญัติงบประมาณรายจ่าย) ๔๑โครงการ จากโครงการทั้งหมด ๙๘ โครงการ คิดเป็นร้อยละ ๔๑.๘๓

### ตารางแสดงจำนวนโครงการตามแผนพัฒนาสามปี (พ.ศ. ๒๕๕๘ - ๒๕๖๐)

ยุทธศาสตร์	๒๕๕๘		๒๕๕๙		๒๕๖๐	
	จำนวน	งบประมาณ	จำนวน	งบประมาณ	จำนวน	งบประมาณ
ด้านโครงสร้างพื้นฐาน	๑๓	๑๘,๕๘๘,๐๐๐.-	๒๒	๑๑,๒๓๖,๖๐๐.-	๒๖	๑๓,๒๑๕,๕๐๐.-
ด้านการศึกษา ศาสนา วัฒนธรรม	๒๕	๔,๐๕๐,๐๐๐.-	๒๗	๒,๖๑๖,๐๐๐.-	๒๕	๓,๒๘๐,๐๐๐.-
ด้านการพัฒนา ด้าน บุคลากร และการบริหาร	๑๓	๓,๕๓๕,๐๐๐.-	๑๗	๓,๔๙๕,๐๐๐.-	๑๕	๑,๙๘๑,๐๐๐.-
ด้านการพัฒนาเมืองน่า อยู่	๑๔	๑,๕๓๐,๐๐๐.-	๑๔	๕,๒๑๐,๐๐๐.-	๑๓	๒,๕๗๐,๐๐๐.-
ด้านการสวัสดิการสังคม	๓๓	๗,๖๖๙,๐๐๐.-	๓๖	๑๗,๕๕๔,๐๐๐.-	๓๓	๖,๕๔๔,๐๐๐.-
รวม	๙๘	๓๕,๓๗๒,๐๐๐.-	๑๑๖	๔๐,๑๑๑,๖๐๐.-	๑๑๒	๒๗,๕๘๘,๕๐๐.-

ตารางแสดงโครงการตามข้อบัญญัติงบประมาณรายจ่าย  
ประจำปีงบประมาณ พ.ศ.๒๕๕๘

ลำดับ	ยุทธศาสตร์	โครงการ	งบตาม ข้อบัญญัติ	รายจ่ายจริง	วัตถุประสงค์	ผลผลิต
๑	ยุทธศาสตร์การพัฒนาด้าน โครงสร้างพื้นฐาน	โครงการปรับปรุงต่อเติม อาคารอเนกประสงค์ อบต. บ้านโพธิ์	๙๒๙,๐๐๐	ไม่ได้ ดำเนินการ	เพื่อให้มีสถานที่ในการ ดำเนินกิจกรรมอย่าง เพียงพอ	๑ อาคาร
๒	ยุทธศาสตร์การพัฒนาด้าน โครงสร้างพื้นฐาน	โครงการก่อสร้างถนน คสล. หมู่ที่ ๗	๓๗๘,๐๐๐	๓๑๘,๐๐๐	เพื่อให้ประชาชนมีความ สะดวกในการสัญจร ไป - มา	๑ เส้น
๓	ยุทธศาสตร์การพัฒนาด้าน โครงสร้างพื้นฐาน	โครงการยกระดับถนนดิน ลูกรัง หมู่ที่ ๑	๖๒๔,๐๐๐	๖๒๒,๐๐๐	เพื่อให้ประชาชนมีความ สะดวกในการสัญจร ไป - มา	๑ เส้น
๔	ยุทธศาสตร์การพัฒนาด้าน โครงสร้างพื้นฐาน	โครงการซ่อมแซมผิวจราจร ถนนดินลูกรัง ม.๑-๑๒	๒๐๐,๐๐๐	๑๔๓,๙๐๐	เพื่อให้ประชาชนมีความ สะดวกในการสัญจร ไป - มา	๑๒ เดือน
๕	ยุทธศาสตร์การพัฒนาด้าน โครงสร้างพื้นฐาน	โครงการซ่อมแซมผิวจราจร ถนนดินลูกรัง ม.๑,๒,๓,๕-๙ และ ๑๒	๓๒๐,๐๐๐ (โอนเพิ่ม)	๓๑๘,๐๐๐	เพื่อให้ประชาชนมีความ สะดวกในการสัญจร ไป - มา	๑ เส้น
๖	ยุทธศาสตร์ด้านการศึกษา ศาสนา และวัฒนธรรม	โครงการจัดงานประเพณีวัน สงกรานต์ วันลอยกระทง	๒๗๐,๐๐๐	๒๖๔,๗๗๒	เพื่อส่งเสริมและอนุรักษ์ วัฒนธรรมประเพณี	๒ ครั้ง
๗	ยุทธศาสตร์ด้านการศึกษา ศาสนา และวัฒนธรรม	โครงการประเพณีแห่หลวง พ่อพุทธเกษตร(ทางน้ำ)	๑๐๐,๐๐๐	๖,๙๑๒	เพื่อส่งเสริมและอนุรักษ์ วัฒนธรรมประเพณี	๑ ครั้ง
๘	ยุทธศาสตร์ด้านการศึกษา ศาสนา และวัฒนธรรม	โครงการแห่เทียนพรรษา	๑๐๐,๐๐๐	ไม่ได้ ดำเนินการ	เพื่อส่งเสริมและอนุรักษ์ วัฒนธรรมประเพณี	๑ ครั้ง
๙	ยุทธศาสตร์ด้านการศึกษา ศาสนา และวัฒนธรรม	โครงการบัณฑิตน้อย	๕๐,๐๐๐	ไม่ได้ ดำเนินการ	เพื่อส่งเสริมให้เด็กมี พัฒนาการและเห็นถึง ความสำคัญของการ เรียน	๑ ครั้ง
๑๐	ยุทธศาสตร์ด้านการศึกษา ศาสนา และวัฒนธรรม	โครงการวันเด็ก	๘๐,๐๐๐	๘๐,๐๐๐	เพื่อส่งเสริมให้เด็กมี พัฒนาการและมีส่วน ร่วมในกิจกรรม	๑ ครั้ง

ลำดับ	ยุทธศาสตร์	โครงการ	งบตาม ข้อบัญญัติ	รายจ่ายจริง	วัตถุประสงค์	ผลผลิต
๑๑	ยุทธศาสตร์ด้านการศึกษา ศาสนา และวัฒนธรรม	โครงการจัดซื้อ คอมพิวเตอร์ (ศูนย์วัด กระโตงทอง)	๑๕,๐๐๐	๑๕,๐๐๐	เพื่อให้เด็กได้มีสถานที่ เหมาะสมในการเรียน	๑ เครื่อง
๑๒	ยุทธศาสตร์ด้านการศึกษา ศาสนา และวัฒนธรรม	โครงการจัดซื้อเครื่อง ออกกำลังกายกลางแจ้ง	๙๖,๗๑๐ (โอนเพิ่ม)	๙๕,๐๐๐	เพื่อให้เด็กและเยาวชน ได้มีพัฒนาการทาง ร่างกาย	๑ ครั้ง
๑๓	ยุทธศาสตร์ด้านการศึกษา ศาสนา และวัฒนธรรม	โครงการจ้างเหมาทำอาหาร กลางวัน สำหรับศูนย์พัฒนา เด็กเล็ก	๓๒๔,๘๐๐	๒๔๑,๕๖๐	เพื่อให้เด็กได้รับการ พัฒนาทางด้านอาหาร	๑๒ เดือน
๑๔	ยุทธศาสตร์ด้านการศึกษา ศาสนา และวัฒนธรรม	โครงการส่งเสริมความ เข้มแข็งและปรองดอง สมานฉันท์แก่ประชาชน และเยาวชน	๑๕๐,๐๐๐	ไม่ได้ ดำเนินการ	เพื่อส่งเสริมและสร้าง ความสามัคคีให้กับ ประชาชน เด็กและ เยาวชน	๑ ครั้ง
๑๕	ยุทธศาสตร์ด้านการศึกษา ศาสนา และวัฒนธรรม	โครงการปีใหม่สงกรานต์ ครอบครัวสุขสันต์รดน้ำ ขอพร	๔๗,๔๕๐ (โอนเพิ่ม)	๔๗,๔๕๐	เพื่อส่งเสริมและอนุรักษ์ วัฒนธรรมประเพณี	๑ ครั้ง
๑๖	ยุทธศาสตร์ด้านการพัฒนา บุคลากรและการบริหาร	โครงการอบรม ศึกษาดูงาน ผู้บริหาร สมาชิกสภา และ เจ้าหน้าที่	๓๕๐,๐๐๐	๑๕๔,๑๕๐	เพื่อเพิ่มความรู้และ พัฒนาศักยภาพในการ ปฏิบัติงาน	๑ ครั้ง
๑๗	ยุทธศาสตร์ด้านการพัฒนา บุคลากรและการบริหาร	โครงการค่าใช้จ่ายในการ เดินทางไปราชการ	๑๑๐,๐๐๐	๔๓,๓๔๘	เพื่อเพิ่มความรู้และ พัฒนาศักยภาพในการ ปฏิบัติงาน	๑๒ เดือน
๑๘	ยุทธศาสตร์ด้านการพัฒนา บุคลากรและการบริหาร	โครงการจัดงานวันเฉลิมพระ ชนมพรรษาพระบาทสมเด็จพระ พระเจ้าอยู่หัวและพระนาง เจ้าพระบรมราชินีนาถ	๒๐๐,๐๐๐	๓๗๗,๖๗๑	เพื่อเป็นการเทิดทูน สถาบันพระมหากษัตริย์	๒ ครั้ง
๑๙	ยุทธศาสตร์ด้านการพัฒนา บุคลากรและ การบริหาร	โครงการจัดซื้อเครื่องถ่าย เอกสาร	๑๓๐,๐๐๐	๕๐,๐๐๐	เพื่อให้มีเครื่องมือ เครื่องใช้อย่างเพียงพอ	๑ เครื่อง
๒๐	ยุทธศาสตร์ด้านการพัฒนา บุคลากรและ การบริหาร	โครงการค่าใช้จ่ายในการ เลือกตั้งหรือเลือกตั้งซ่อม สมาชิก	๒๐๐,๐๐๐	ไม่ได้ ดำเนินการ	เพื่อจ่ายเป็นค่าใช้จ่าย ในการเลือกตั้ง	๑ ครั้ง



ลำดับ	ยุทธศาสตร์	โครงการ	งบตาม ข้อบัญญัติ	รายจ่ายจริง	วัตถุประสงค์	ผลผลิต
๒๑	ยุทธศาสตร์ด้านการพัฒนา บุคลากรและ การบริหาร	โครงการประชุมประชาคม หมู่บ้าน อบต.สัญจร	๕๐,๐๐๐	๔๐,๑๕๐	เพื่อให้ประชาชนได้มี ส่วนร่วมแสดงความ ความคิดเห็น	๘ ครั้ง
๒๒	ยุทธศาสตร์ด้านการพัฒนา บุคลากรและ การบริหาร	โครงการจัดหา/จัดซื้อ เครื่องมือเครื่องใช้สำนักงาน	๓๐๐,๐๐๐	๒๐๓,๓๙๖	เพื่อให้มีเครื่องมือ เครื่องใช้ในสำนักงาน	๑๒ เดือน
๒๓	ยุทธศาสตร์การพัฒนา เมืองน่าอยู่	โครงการป้องกันและแก้ไข อุบัติเหตุทางถนน	๘๘,๐๐๐	๔๖,๔๕๐	เพื่อป้องกันและลด อุบัติเหตุทางถนน	๒ ครั้ง
๒๔	ยุทธศาสตร์การพัฒนา เมืองน่าอยู่	โครงการป้องกันและบรรเทา สาธารณภัย	๑๓๓,๐๐๐	๙๓,๐๐๐	เพื่อป้องกันและลด อุบัติเหตุทางถนน	๔ รายการ
๒๕	ยุทธศาสตร์การพัฒนา เมืองน่าอยู่	โครงการป้องกันและแก้ไข ปัญหาเสพติด	๔๐,๐๐๐	๑,๓๐๐	เพื่อป้องกันและแก้ไข ปัญหาเสพติดในพื้นที่	๑ ครั้ง
๒๖	ยุทธศาสตร์การพัฒนา เมืองน่าอยู่	โครงการปกป้องสถาบัน สำคัญของชาติ	๕๐,๐๐๐	ไม่ได้ ดำเนินการ	เพื่อส่งเสริมและให้ ประชาชนตระหนักถึง ความสำคัญของสถาบัน	๒ ครั้ง
๒๗	ยุทธศาสตร์การพัฒนา เมืองน่าอยู่	โครงการจัดซื้อต้นไม้ตาม โครงการพระราชดำริฯ	๕๐,๐๐๐	๓๒,๕๓๕	เพื่อสนับสนุนให้ ประชาชนใส่ใจธรรมชาติ	๑ ครั้ง
๒๘	ยุทธศาสตร์การพัฒนา เมืองน่าอยู่	โครงการฝึกทบทวน อาสาสมัครป้องกันภัย ฝ่ายพลเรือน	๑๔๐,๐๐๐	๑๒๑,๒๗๑	เพื่อให้อาสาสมัครมี ความรู้ สามารถนำไปใช้ เมื่อเกิดเหตุได้	๑ ครั้ง
๒๙	ยุทธศาสตร์การพัฒนา เมือง น่าอยู่	โครงการอนุรักษ์ ทรัพยากรธรรมชาติ	๑๕๗,๘๘๐ (โอนเพิ่ม)	๑๕๗,๘๘๐	เพื่อให้สภาพแวดล้อม ทางธรรมชาติมีความ สมบูรณ์	๑ ครั้ง
๓๐	ยุทธศาสตร์พัฒนาด้าน สวัสดิการสังคม	โครงการเกษตรอินทรีย์ตาม หลักเศรษฐกิจพอเพียง	๓๐,๐๐๐	ไม่ได้ ดำเนินการ	เพื่อให้ประชาชนได้รับ ความรู้นำไปประกอบ อาชีพ	๑ ครั้ง
๓๑	ยุทธศาสตร์พัฒนาด้าน สวัสดิการสังคม	โครงการส่งเสริมกิจกรรม กระบวนการเรียนรู้ตาม ปรัชญาเศรษฐกิจพอเพียง	๒๐,๐๐๐	ไม่ได้ ดำเนินการ	เพื่อให้ประชาชนมีความ เข้าใจและนำไปใช้ใน ชีวิตประจำวัน	๑ ครั้ง
๓๒	ยุทธศาสตร์พัฒนาด้าน สวัสดิการสังคม	โครงการกำจัดขยะ	๕๙,๐๐๐	๕๙,๐๐๐	เพื่อป้องกันและลดโรค ระบาด	๑ ครั้ง

ลำดับ	ยุทธศาสตร์	โครงการ	งบตาม ข้อบัญญัติ	รายจ่ายจริง	วัตถุประสงค์	ผลผลิต
๓๓	ยุทธศาสตร์การพัฒนาด้าน สวัสดิการสังคม	โครงการซ่อมแซมที่อยู่อาศัย ให้กับประชาชนที่ยากไร้	๗๕,๐๐๐	ไม่ได้ ดำเนินการ	เพื่อให้ประชาชนมีที่อยู่ อาศัยที่ดีขึ้น	๑๒ หมู่บ้าน
๓๔	ยุทธศาสตร์การพัฒนาด้าน สวัสดิการสังคม	โครงการสืบสาน พระพุทธศาสนา ศึกษา พระพุทธธรรม นำชีวิที่มีสุข	๑๐๘,๔๕๐ (โอนเพิ่ม)	๑๐๘,๔๕๐	เพื่อสร้างเสริมคุณภาพ ชีวิตผู้สูงอายุ	๑๒ หมู่บ้าน
๓๕	ยุทธศาสตร์การพัฒนาด้าน สวัสดิการสังคม	โครงการจ้างนักเรียน นักศึกษาปฏิบัติงานช่วงปิด ภาคเรียน	๒๐,๐๐๐	๕,๘๕๐	เพื่อให้นักเรียน นักศึกษาใช้เวลาว่าง ให้เกิดประโยชน์	๑ คน
๓๖	ยุทธศาสตร์การพัฒนาด้าน สวัสดิการสังคม	โครงการพัฒนากลุ่มสตรี	๕๐,๐๐๐	ไม่ได้ ดำเนินการ	เพื่ออบรมให้ความรู้ ทั่วไปแก่สตรี และ พัฒนาสตรีในด้านต่าง ๆ	๑ ครั้ง
๓๗	ยุทธศาสตร์การพัฒนาด้าน สวัสดิการสังคม	โครงการศูนย์อนุรักษ์ซ่อม เรือไทย	๘๗,๕๐๐ (โอนเพิ่ม)	๘๖,๘๒๘	เพื่อส่งเสริมให้ประชาชน มีงานทำและอนุรักษ์วิถี ชุมชน	๑ ครั้ง
๓๘	ยุทธศาสตร์การพัฒนาด้าน สวัสดิการสังคม	โครงการประกวดโค กระบือ และพันธุ์ไม้	๑๔๐,๐๐๐ (โอนเพิ่ม)	๑๔๐,๐๐๐	เพื่อส่งเสริมให้ประชาชน มีรายได้ และเป็นการ อนุรักษ์วิถีชีวิตชุมชน	๑ ครั้ง
๓๙	ยุทธศาสตร์การพัฒนาด้าน สวัสดิการสังคม	โครงการพัฒนาแหล่งน้ำเพื่อ การเกษตร ตำรางเลียบบถนน ชลประทาน	๙๘,๓๐๐ (โอนเพิ่ม)	๙๘,๐๐๐	เพื่อให้ประชาชนได้มีน้ำ ใช้ในการเกษตร และมี รายได้เพิ่มขึ้น	๑ ครั้ง
๔๐	ยุทธศาสตร์การพัฒนาด้าน สวัสดิการสังคม	โครงการส่งเสริมและแก้ไข ปัญหาว่างงาน	๓๐,๐๐๐	ไม่ได้ ดำเนินการ	เพื่อสนับสนุนให้ ประชาชนมีงานทำ	๑ ครั้ง
๔๑	ยุทธศาสตร์การพัฒนาด้าน สวัสดิการสังคม	โครงการกำจัดขยะมูลฝอย และสิ่งปฏิกูลในพื้นที่ ตำบล บ้านโพธิ์	๒๐๐,๐๐๐	๑๘๒,๕๑๕	เพื่อให้ชุมชนสะอาดและ เป็นระเบียบเรียบร้อย	๑๒ เดือน

ตารางแสดงผลการดำเนินการตามข้อบัญญัติ ปีงบประมาณ พ.ศ.๒๕๕๘

ยุทธศาสตร์	แผนการดำเนินการทั้งหมด		อนุมัติงบประมาณ		ลงนามสัญญา		เบิกจ่าย		๑๐๐%	
	จำนวนโครงการ	งบประมาณ	จำนวนโครงการ	งบประมาณ	จำนวนโครงการ	งบประมาณ	จำนวนโครงการ	งบประมาณ	จำนวนโครงการ	งบประมาณ
๑.ด้านโครงสร้างพื้นฐาน	๕	๒,๔๕๑,๐๐๐	๕	๒,๔๕๑,๐๐๐	๔	๑,๕๒๒,๐๐๐	๔	๑,๔๐๑,๙๐๐	๔	๑,๔๐๑,๙๐๐
๒.ด้านการศึกษา ศาสนา และวัฒนธรรม	๑๐	๑,๒๓๓,๙๖๐	๑๐	๑,๒๓๓,๙๖๐	๗	๗๕๐,๖๙๔	๗	๗๕๐,๖๙๔	๗	๗๕๐,๖๙๔
๓.ด้านการพัฒนาบุคลากร และการบริหาร	๗	๑,๓๔๐,๐๐๐	๗	๑,๓๔๐,๐๐๐	๖	๘๖๘,๗๑๕	๖	๘๖๘,๗๑๕	๖	๘๖๘,๗๑๕
๔.ด้านการพัฒนาเมืองน่าอยู่	๗	๖๕๘,๘๘๐	๗	๖๕๘,๘๘๐	๖	๔๕๒,๔๓๖	๖	๔๕๒,๔๓๖	๖	๔๕๒,๔๓๖
๕.ด้านการสวัสดิการสังคม	๑๒	๙๑๘,๒๕๐	๑๒	๙๑๘,๒๕๐	๗	๖๘๐,๖๔๓	๗	๖๘๐,๖๔๓	๗	๖๘๐,๖๔๓

**๒.๓ การประเมินประสิทธิผลของแผนพัฒนาในเชิงคุณภาพ**

จากแผนพัฒนาองค์การบริหารส่วนตำบลในปีที่ผ่านมาสามารถแก้ไขปัญหาความเดือดร้อนและความต้องการของประชาชนในพื้นที่ได้ บรรลุวัตถุประสงค์ตามจุดมุ่งหมายที่กำหนดไว้ในแผนพัฒนา

- ในการจัดทำแผนพัฒนาองค์การบริหารส่วนตำบลบ้านโพธิ์ในรอบปีที่ผ่านมา ได้พัฒนาในด้านต่างๆ ครบทุกด้าน โดยดำเนินการเฉลี่ยจัดสรรงบประมาณให้ครบทุกด้าน ไม่ว่าจะเป็นด้าน โครงสร้างพื้นฐาน โดยได้ดำเนินการก่อสร้างปรับปรุง ซ่อมแซมเส้นทางคมนาคมให้ได้มาตรฐาน ปรับปรุงขยายระบบสาธารณสุขปศุสัตว์ สาธารณูปการให้เพียงพอและทั่วถึง ซึ่งการพัฒนาด้านโครงสร้างพื้นฐานเป็นไปตามวัตถุประสงค์ที่ตั้งไว้ หรือจะเป็นด้านการพัฒนาด้านการสวัสดิการสังคม ซึ่งก็ได้ดำเนินการในเรื่องส่งเสริมอาชีพให้แก่กลุ่มต่างๆ อย่างทั่วถึง โดยสามารถสนองตอบความต้องการของประชาชนได้มากที่สุด

- ประชาชนในตำบล บ้านโพธิ์ส่วนใหญ่มีอาชีพหลัก คือ การทำนา ค้าขาย จึงทำให้ประชาชนมีเวลาว่าง และมีรายได้น้อย องค์การบริหารส่วนตำบล บ้านโพธิ์เล็งเห็นถึงความสำคัญการพัฒนาอาชีพของประชาชนให้มีรายได้เพิ่มขึ้นและสามารถเลี้ยงตัวเองได้จึงจัดโครงการ ฝึกอบรมอาชีพให้แก่เกษตรกร และจัดฝึกอบรมอาชีพเสริมให้แก่ผู้มีรายได้น้อย องค์การบริหารส่วนตำบล บ้านโพธิ์ ได้สนับสนุนงบประมาณในการจัดซื้อวัสดุอุปกรณ์ในการป้องกันควบคุมโรคติดต่อ โรคไข้เลือดออก และกิจกรรมรณรงค์ให้ประชาชนร่วมกันต่อต้านยาเสพติด ป้องกันโรคเอดส์และป้องกันอุบัติเหตุ ส่งเสริมการเล่นกีฬาและการออกกำลังกาย มุ่งเน้นให้บริการสวัสดิการสังคมและสงเคราะห์เด็ก สตรี คนพิการ ผู้ป่วยเอดส์และผู้ด้อยโอกาส

- ได้ดำเนินการสนับสนุนงบประมาณการศึกษา กิจกรรมด้านการศึกษา ศาสนา และ ศิลปวัฒนธรรม ในด้านต่าง ๆ มีกิจกรรมการส่งเสริมอนุรักษ์ วัฒนธรรมประเพณีท้องถิ่น อาทิการจัดงานประเพณี วันสงกรานต์และวันผู้สูงอายุ , ประเพณีแห่เทียนพรรษา ,จัดงานวันสำคัญของชาติ ศาสนา และ พระมหากษัตริย์ , โครงการทัศนศึกษาแหล่งเรียนรู้นอกสถานที่ , โครงการสนับสนุนกลุ่มอาชีพ และเพิ่มช่องทางในการรับรู้ข้อมูลข่าวสาร ให้แก่ประชาชน ฯลฯ

- องค์การบริหารส่วนตำบล บ้านโพธิ์ได้รณรงค์ให้ประชาชนพื้นที่ร่วมกันรักษาความสะอาด และ รณรงค์ให้ชุมชนมีจิตสำนึกพัฒนาชุมชนของตนให้เป็นชุมชนน่าอยู่ และปลูกจิตสำนึกให้ประชาชน เนื่องในวันสำคัญของชาติ ซึ่งจะเป็นการแสดงถึงความจงรักภักดีต่อสถาบันพระมหากษัตริย์ และเพิ่มพื้นที่สีเขียว ให้กับพื้นที่ตำบล บ้านโพธิ์

\*\*\*\*\*

ส่วนที่ ๓  
ยุทธศาสตร์  
องค์กรปกครองส่วนท้องถิ่น

## ส่วนที่ 3

### ยุทธศาสตร์ขององค์กรปกครองส่วนท้องถิ่น

#### ๓.๑ ความสัมพันธ์ระหว่างแผนพัฒนาระดับมหภาค

ทิศทางแผนพัฒนาเศรษฐกิจและสังคมแห่งชาติ ฉบับที่ ๑๒ (พ.ศ.๒๕๖๐ -๒๕๖๔)

กรอบวิสัยทัศน์แผนพัฒนาฯ ฉบับที่ ๑๒

กรอบวิสัยทัศน์แผนพัฒนาฯ ฉบับที่ ๑๒ จากสถานะของประเทศและบริบทการเปลี่ยนแปลงต่างๆ ที่ประเทศกำลังประสบอยู่ ทำให้การกำหนดวิสัยทัศน์แผนพัฒนาฯ ฉบับที่ ๑๒ ยังคงมีความต่อเนื่องจากวิสัยทัศน์แผนพัฒนาฯ ฉบับที่ ๑๑ และกรอบหลักการของการวางแผนที่น้อมนำและประยุกต์ใช้หลักปรัชญาของเศรษฐกิจพอเพียง ยึดคนเป็นศูนย์กลางของการพัฒนาอย่างมีส่วนร่วม การพัฒนาที่ยืดหยุ่นสมดุล ยั่งยืน โดยวิสัยทัศน์ของการพัฒนาในแผนพัฒนาฯ ฉบับที่ ๑๒ ต้องให้ความสำคัญกับการกำหนดทิศทางการพัฒนาที่มุ่งสู่การเปลี่ยนผ่านประเทศไทยจากประเทศที่มีรายได้ปานกลางไปสู่ประเทศที่มีรายได้สูง มีความมั่นคง และยั่งยืน สังคมอยู่ร่วมกันอย่างมีความสุข และนำไปสู่การบรรลุวิสัยทัศน์ระยะยาว “มั่นคง มั่งคั่ง ยั่งยืน” ของประเทศ

#### เป้าหมาย

๑.การหลุดพ้นจากกับดักประเทศรายได้ปานกลางสู่รายได้สูง

(๑) เศรษฐกิจขยายตัวเฉลี่ยไม่ต่ำกว่าร้อยละ ๕.๐

(๒) ผลิตภัณฑ์มวลรวมในประเทศต่อหัว ( GDP Per Capita) และรายได้ประชาชาติต่อหัว ( GNP

Per

Capita) ณ สิ้นแผนพัฒนาฯ ฉบับที่ ๑๒ ในปี ๒๕๖๔ เพิ่มขึ้นเป็น ๓๑๗,๐๕๑ บาท (๙,๓๒๕ ดอลลาร์สหรัฐ.) และ ๓๐๑,๑๙๙ บาท (๘,๘๕๙ ดอลลาร์ สหรัฐ.) ต่อคนต่อปี

(๓) ผลผลิตภาพการผลิตเพิ่มขึ้นไม่ต่ำกว่าเฉลี่ยร้อยละ ๒.๕ ต่อปี

(๔) การลงทุนรวมขยายตัวไม่ต่ำกว่าเฉลี่ยร้อยละ ๘.๐ (การลงทุนรวมของภาคเอกชนขยายตัวไม่ต่ำกว่าเฉลี่ยร้อยละ ๑๐.๐ และการลงทุนของภาคเอกชนขยายตัวไม่ต่ำกว่าเฉลี่ยร้อยละ ๗.๕ ในขณะที่ปริมาณการส่งออกขยายตัวเฉลี่ยไม่ต่ำกว่าร้อยละ ๔.๐ ต่อปี)

๒.การพัฒนาศักยภาพคนให้สนับสนุนการเจริญเติบโตของประเทศและการสร้างสังคมสูงวัยอย่างมีคุณภาพ

(๑) ประชาชนทุกช่วงวัยมีความมั่นคงทางด้านเศรษฐกิจและสังคม (SocioEconomic Security) และมีคุณภาพชีวิตที่ดีขึ้น

(๒) การศึกษาและการเรียนรู้ได้รับการพัฒนาคุณภาพ

(๓) สถาบันทางสังคมมีความเข้มแข็งเป็นฐานรากที่เอื้อต่อการพัฒนาคน

๓.การลดความเหลื่อมล้ำในสังคม

(๑) การกระจายรายได้มีความเท่าเทียมกันมากขึ้น

(๒) บริการทางสังคมมีคุณภาพและมีการกระจายอย่างทั่วถึง

๔.การสร้างการเจริญเติบโตทางเศรษฐกิจและสังคมที่เป็นมิตรกับสิ่งแวดล้อม

(๑) รักษาความมั่นคงของฐานทรัพยากร สร้างสมดุลระหว่างการอนุรักษ์และการใช้ประโยชน์อย่างยั่งยืนและเป็นธรรม

(๒) ขับเคลื่อนประเทศสู่เศรษฐกิจและสังคมที่เป็นมิตรต่อสิ่งแวดล้อม

- (๓) เพิ่มขีดความสามารถในการรับมือภัยพิบัติและการเปลี่ยนแปลงสภาพภูมิอากาศ
  - (๔) เพิ่มประสิทธิภาพและเสริมสร้างธรรมาภิบาลในการบริหารจัดการทรัพยากรธรรมชาติและสิ่งแวดล้อม
  - (๕) มีการบริหารจัดการน้ำให้สมดุลระหว่างการอุปสงค์และอุปทานของน้ำ
๕. การบริหารราชการแผ่นดินที่มีประสิทธิภาพ
- (๑) การบริหารงานภาครัฐที่โปร่งใส เป็นธรรม มีประสิทธิภาพ และมีส่วนร่วม
  - (๒) ขจัดการทุจริตคอร์รัปชัน
  - (๓) มีการกระจายอำนาจที่เหมาะสม

### แนวทางการพัฒนา

#### ๑. การยกระดับศักยภาพการแข่งขันและการหลุดพ้นกับดักรายได้ปานกลางสู่รายได้สูง

๑.๑ การส่งเสริมด้านการวิจัยและพัฒนาพัฒนาสภาวะแวดล้อมของการพัฒนาวิทยาศาสตร์ เทคโนโลยี วิจัย และนวัตกรรม ทั้งด้านการลงทุนในการวิจัยและพัฒนา ด้านบุคลากรวิจัย ด้านโครงสร้างพื้นฐาน และด้านการบริหารจัดการ รวมทั้งสนับสนุนและผลักดันให้ผู้ประกอบการมีบทบาทหลักด้านเทคโนโลยีและนวัตกรรม ตลอดจนผลักดันงานวิจัยและพัฒนาให้ใช้ประโยชน์อย่างแท้จริงทั้งเชิงพาณิชย์และสาธารณะโดยให้ความสำคัญคุ้มครองทรัพย์สินทางปัญญา

๑.๒ การพัฒนาผลิตภาพแรงงานสร้างความร่วมมือระหว่างภาครัฐและภาคเอกชนในการพัฒนา กำลังคนและแรงงานให้มีทักษะความรู้และสมรรถนะที่สอดคล้องกับความต้องการของตลาดและรองรับการเปิดเสรีของประชาคมอาเซียน โดยยกระดับและพัฒนาสมรรถนะแรงงานไทยด้วยเทคโนโลยี เร่งรัดให้แรงงานทั้งระบบมีการเรียนรู้ขั้นพื้นฐานเพื่อสามารถแข่งขันในตลาดแรงงานได้สนับสนุนให้แรงงานและปัจจัยการผลิตมีความยืดหยุ่นในการเคลื่อนย้ายระหว่างสาขาการผลิตและระหว่างพื้นที่การผลิต เพื่อให้แรงงานสามารถเคลื่อนย้ายไปสู่สาขาการผลิตที่มีผลิตภาพการผลิตสูงสุด และสนับสนุนให้ผู้ประกอบการในภาคอุตสาหกรรมและบริการจัดทำกรอบคุณวุฒิวิชาชีพ และมาตรฐานฝีมือแรงงานให้เป็นมาตรฐานที่เชื่อมโยงกันเพื่อยกระดับทักษะของแรงงานไทย

๑.๓ การส่งเสริมผู้ประกอบการที่เข้มแข็งและพาณิชย์ดิจิทัลพัฒนาขีดความสามารถของผู้ประกอบการให้มีความยืดหยุ่น สามารถปรับตัวและดำเนินธุรกิจท่ามกลางการดำเนินนโยบายและมาตรการการกีดกันทางการค้าในรูปแบบต่างๆ เพิ่มสัดส่วนความเป็นเจ้าของของคนไทยและสนับสนุนให้มีการขยายตลาดที่มีแบรนด์สินค้าและช่องทางการตลาดที่เป็นของตนเองมากขึ้น ตลอดจนพัฒนาต่อยอดอุตสาหกรรมและบริการเพื่อเข้าสู่การเป็นศูนย์กลางการผลิต บริการและอุตสาหกรรมดิจิทัล

๑.๔ การลงทุนโครงสร้างพื้นฐานเร่งลงทุนและพัฒนาโครงสร้างพื้นฐานด้านการคมนาคมขนส่งเพื่อเชื่อมโยงพื้นที่เศรษฐกิจในประเทศและต่างประเทศ ทั้งการพัฒนาและปรับปรุงโครงข่ายรถไฟให้เป็นโครงข่ายหลักในการเดินทางและขนส่งของประเทศ พัฒนาโครงข่ายระบบขนส่งสาธารณะและโครงข่ายทางหลวงพิเศษระหว่างเมือง ขยายขีดความสามารถของท่าอากาศยานหลักของประเทศ พัฒนาท่าเรือที่มีศักยภาพให้เป็นท่าเรืออิเล็กทรอนิกส์เต็มรูปแบบ รวมทั้งพัฒนาและปรับปรุงระบบโทรคมนาคมของประเทศ ตลอดจนสนับสนุนการพัฒนาด้านอุตสาหกรรมที่เกิดจากลงทุนด้านโครงสร้างพื้นฐาน เช่น อุตสาหกรรมซ่อมบำรุงและผลิตชิ้นส่วนอากาศยาน และอุตสาหกรรมระบบราง เป็นต้น เพื่อสร้างโอกาสทางเศรษฐกิจให้กับประเทศในการเป็นฐานการผลิตในภูมิภาคอาเซียน

๑.๕ การปรับโครงสร้างการผลิตปรับโครงสร้างการผลิตภาคเกษตร โดยการปรับเปลี่ยนจากการผลิตสินค้าเกษตรขั้นปฐมเป็นสินค้าเกษตรแปรรูปที่มีมูลค่าสูงมีคุณภาพและมาตรฐานสากล สามารถสร้างความ

เชื่อมโยงทางด้านวัตถุดิบกับประเทศเพื่อนบ้านและลดระดับการผลิตสินค้าขั้นปฐมที่สูญเสียขีดความสามารถในการแข่งขันลงสู่ระดับที่จำเป็นสำหรับการสร้างความมั่นคงทางด้านอาหารและพลังงาน จัดระบบการผลิตให้สอดคล้องกับศักยภาพพื้นที่และความต้องการของตลาดตั้งแต่ต้นน้ำถึงปลายน้ำทั้งด้านกายภาพและเศรษฐกิจ รวมทั้งส่งเสริมการรวมกลุ่มทางการเกษตรจากกิจการเจ้าของคนเดียวเป็นการประกอบการในลักษณะสหกรณ์ ห้างหุ้นส่วน และบริษัทเพื่อให้เกิดการประหยัดจากขนาด พิจารณาพันธุ์พืชที่เหมาะสมกับศักยภาพของพื้นที่และแหล่งน้ำ ใช้เทคโนโลยีการผลิตในระดับที่เหมาะสม ใช้กลไกตลาดในการป้องกันความเสี่ยงตลอดจนส่งเสริม และเร่งขยายผลแนวคิดการทำการเกษตรตามหลักปรัชญาของเศรษฐกิจพอเพียง และระบบเกษตรกรรมยั่งยืนปรับโครงสร้างการผลิตภาคบริการโดยเร่งพัฒนาระบบคมนาคมขนส่งให้เกิดความเชื่อมโยงกันเป็นโครงข่ายทั้งทางบก ทางน้ำ และทางอากาศ เร่งพัฒนาท่าเทียบเรือขนาดใหญ่เพื่อรองรับการเติบโตของการท่องเที่ยวทางทะเล ปรับปรุงแก้ไขกฎหมายที่เกี่ยวข้องกับการท่องเที่ยวให้ครอบคลุมและทันสมัยทั้งการควบคุมกิจกรรมต่างๆ เกี่ยวกับการท่องเที่ยวและส่งเสริมการท่องเที่ยวและกำหนดและจัดทำกฎหมายเพื่อยกระดับมาตรฐานการท่องเที่ยวของไทยสู่สากลและรองรับการพัฒนาการท่องเที่ยวให้สามารถแข่งขันได้ในระดับนานาชาติ รวมทั้งส่งเสริมการพัฒนาเชิงพื้นที่ในลักษณะกลุ่มคลัสเตอร์ท่องเที่ยว โดยสนับสนุนการพัฒนาด้านการท่องเที่ยวของพื้นที่ที่มีความเชื่อมโยงทั้งทางกายภาพ วิถีชีวิต/วัฒนธรรมท้องถิ่นและกิจกรรมการท่องเที่ยวตลอดจนส่งเสริมการสร้างเชื่อมโยงด้านการท่องเที่ยวในภูมิภาคอาเซียน ทั้งประเทศที่มีพรมแดนติดกันและประเทศที่มีโครงข่ายคมนาคมขนส่งเชื่อมโยงกันเพื่อให้เกิดการพัฒนาแบบองค์รวมทั้งระบบพัฒนาต่อยอดอุตสาหกรรมอนาคตเพื่อเป็นแหล่งการถ่ายเทเทคโนโลยี เชื่อมโยงการผลิตกับอุตสาหกรรมที่เป็นฐานรายได้ประเทศ และเป็นกลไกการขับเคลื่อนเศรษฐกิจไทยให้เข้าสู่การเป็นศูนย์กลางการผลิตและบริการทั้งในระดับอนุภูมิภาคและในภูมิภาคอาเซียนพัฒนาโครงสร้างพื้นฐานที่สนับสนุนการขยายตัวด้านการค้าการลงทุน เช่น โลจิสติกส์และพลังงานรวมทั้งปัจจัยสนับสนุนการลงทุนอื่นๆ เช่น ลดอุปสรรคการเคลื่อนย้ายเงินทุนระหว่างประเทศ เป็นต้น ส่งเสริมการนำเทคโนโลยีและนวัตกรรมมาประยุกต์ใช้ทั้งภาคการผลิต การตลาด การบริหารจัดการการเงิน และโลจิสติกส์ เชื่อมโยงเศรษฐกิจดิจิทัล ในการอำนวยความสะดวกทางการค้าการลงทุน ด้วยระบบอิเล็กทรอนิกส์และสนับสนุนการลงทุนเพื่อสร้างเศรษฐกิจและสังคมแห่งปัญญาและการเรียนรู้มุ่งเน้นการพัฒนาธุรกิจเชิงสร้างสรรค์ การลงทุนที่ใช้เทคโนโลยีขั้นสูงและเป็นมิตรกับสิ่งแวดล้อม การประหยัดพลังงานและการใช้พลังงานทดแทน การลงทุนด้านการวิจัยและพัฒนาเชิงพาณิชย์ การจัดตั้งสำนักงานใหญ่ข้ามประเทศ บริษัทการค้าระหว่างประเทศ รวมทั้งการให้ความสำคัญเรื่องความรับผิดชอบต่อสังคมและการตอบแทนสู่สังคมขององค์กร และกิจการเพื่อสังคม

## ๒. การพัฒนาศักยภาพคนตามช่วงวัยและการปฏิรูประบบเพื่อสร้างสังคมสูงวัยอย่างมีคุณภาพ

๒.๑ การพัฒนาศักยภาพคนในทุกช่วงวัยให้สนับสนุนการเจริญเติบโตของประเทศโดยช่วงวัยเด็กตั้งแต่แรกเกิดให้มีพัฒนาการที่สมวัยในทุกด้าน วัยเรียน วัยรุ่นให้มีทักษะการเรียนรู้ ทักษะชีวิตสามารถอยู่ร่วมกับผู้อื่นภายใต้บริบทสังคมที่เป็นพหุวัฒนธรรม วัยแรงงานให้มีการพัฒนาระดับสมรรถนะฝีมือแรงงานเพื่อสร้างผลิตภาพเพิ่มให้กับประเทศ วัยผู้สูงอายุให้มีการทำงานที่เหมาะสมตามศักยภาพและประสบการณ์ มีรายได้ในการดำรงชีวิต มีการสร้างเสริมและฟื้นฟูสุขภาพเพื่อป้องกันหรือชะลอความทุพพลภาพและโรคเรื้อรังต่างๆ ที่จะก่อให้เกิดภาระแก่ปัจเจกบุคคล ครอบครัว และระบบบริการสุขภาพ

### ๒.๒ การยกระดับคุณภาพการศึกษาและการเรียนรู้ให้มีคุณภาพ เท่าเทียมและทั่วถึง โดย

(๑) ปฏิรูประบบบริหารจัดการทางการศึกษา โดยปรับระบบบริหารจัดการการศึกษาใหม่เพื่อสร้างความรับผิดชอบต่อผลลัพธ์ (Accountability)



(๒) ปฏิรูประบบการคลังด้านการศึกษา เพื่อเพิ่มคุณภาพและประสิทธิภาพการจัดการศึกษาโดยการจัดสรรงบประมาณตรงสู่ผู้เรียน ส่งเสริมการมีส่วนร่วมจากภาคเอกชนในการจัดการศึกษา

(๓) พัฒนาคุณภาพครูทั้งระบบ ตั้งแต่กระบวนการผลิต สรรหา และการคัดเลือกให้ได้คนดี คนเก่ง รวมทั้งระบบการประเมินและรับรองคุณภาพที่เน้นผลลัพธ์จากตัวผู้เรียน และ

(๔) ปฏิรูประบบการเรียนรู้ โดยมุ่งจัดการเรียนรู้เพื่อสร้างสมรรถนะกำลังคนทั้งระบบ การศึกษาตั้งแต่ระดับปฐมศึกษาจนถึงการเรียนรู้ตลอดชีวิต พัฒนาสื่อเพื่อการเรียนรู้ปรับหลักสูตรและผลิตกำลังคนให้สอดคล้องกับการเปลี่ยนแปลงและความต้องการของตลาด การวิจัยและการใช้เทคโนโลยีและสื่อเพื่อการเรียนรู้

๒.๓ การพัฒนาด้านสุขภาพ โดยส่งเสริมการพัฒนาเทคโนโลยีและนวัตกรรมทางการแพทย์เพื่อรองรับการเป็นสังคมผู้สูงอายุทั้งในด้านผลิตภัณฑ์สุขภาพและที่อยู่อาศัยสำหรับผู้สูงอายุระดับการบริหารจัดการระบบสุขภาพเพื่อลดความเหลื่อมล้ำและสร้างความยั่งยืนในระยะยาว โดยพัฒนาระบบข้อมูลสารสนเทศเพื่อการบริหารทรัพยากรด้านสาธารณสุข บูรณาการระบบหลักประกันสุขภาพภาครัฐให้เกิดความเป็นเอกภาพในการบริหารจัดการและการใช้ทรัพยากร และส่งเสริมการอภิบาลระบบสุขภาพในรูปแบบเครือข่ายที่มีการใช้ทรัพยากรร่วมกัน พัฒนาศักยภาพของประเทศไทยสู่การเป็นศูนย์กลางสุขภาพนานาชาติทั้งในด้านศูนย์กลางบริการสุขภาพ ( Medical Service Hub) ศูนย์กลางบริการเพื่อส่งเสริมสุขภาพ (Wellness Hub) ศูนย์กลางยาและผลิตภัณฑ์เพื่อสุขภาพ (Product Hub) และศูนย์กลางบริการวิชาการและงานวิจัย ( Academic Hub) เพื่อนำรายได้กลับมาใช้ยกระดับคุณภาพบริการสาธารณสุขภายในประเทศรวมทั้งส่งเสริมการให้ความสำคัญกับมิติสุขภาพในทุกนโยบายสาธารณะ (Health in All Policies) เพื่อให้การขับเคลื่อนนโยบายของทุกภาคส่วนตระหนักถึงผลกระทบของนโยบายสาธารณะที่มีต่อสุขภาพของประชาชน

๒.๔ การสร้างสภาพแวดล้อมและนวัตกรรมที่เอื้อต่อการดำรงชีพในสังคมสูงวัย โดยการปรับปรุงสภาพแวดล้อมและความจำเป็นทางกายภาพให้เหมาะกับวัย และการพัฒนาระบบการดูแลผู้สูงอายุในรูปแบบที่หลากหลายทั้งในด้านการจัดบริการสุขภาพและสวัสดิการสังคมอย่างบูรณาการ โดยการมีส่วนร่วมของทุกภาคส่วนอย่างต่อเนื่อง รวมทั้งพัฒนาชุมชนที่มีศักยภาพและความพร้อมให้เป็นต้นแบบของการดูแลผู้สูงอายุเพื่อขยายผลไปสู่ชุมชนอื่น ตลอดจนการพัฒนาวัตกรรมการใช้ชีวิตประจำวันสำหรับผู้สูงอายุ

### ๓.การลดความเหลื่อมล้ำทางสังคม

๓.๑ การยกระดับรายได้และสร้างโอกาสในการประกอบอาชีพ มุ่งเน้นการเพิ่มผลิตภาพแรงงาน โดยสนับสนุนให้แรงงานมีโอกาสเข้าถึงการเรียนรู้และพัฒนาทักษะฝีมือแรงงานอย่างมีมาตรฐาน ปรับโครงสร้างค่าจ้างแรงงานให้ชัดเจนและสะท้อนทักษะฝีมือแรงงานอย่างแท้จริง เร่งผลักดันให้การใช้ระบบมาตรฐานคุณวุฒิวิชาชีพและมาตรฐานฝีมือแรงงานในทางปฏิบัติอย่างเป็นรูปธรรม นอกจากนี้ เพิ่มผลิตภาพทางการผลิตของเกษตรกรรายย่อย โดยสนับสนุนการวิจัยและพัฒนาและการผลิตทางการเกษตรที่สอดคล้องกับพื้นที่ สร้างหลักประกันรายได้แทนการอุดหนุนด้านราคาสินค้าเกษตร ลดต้นทุนทางการเกษตรโดยสนับสนุนปัจจัยการผลิต

๓.๒ การจัดบริการทางสังคมให้ทุกคนตามสิทธิขั้นพื้นฐาน เน้นการสร้างภูมิคุ้มกันระดับปัจเจก โดย

(๑) พัฒนาระบบบริการสาธารณสุขให้มีคุณภาพและมีช่องทางการเข้าถึงอย่างหลากหลาย โดยเฉพาะระบบบริการสาธารณสุขและการศึกษาขั้นพื้นฐาน สวัสดิการสังคม และกระบวนการยุติธรรม

(๒) สนับสนุนการจัดการที่อยู่อาศัยของผู้มีรายได้น้อยและการเข้าถึงระบบสาธารณสุขปโภค กำหนดเป็นนโยบายที่อยู่อาศัยแห่งชาติและเมืองน่าอยู่ พัฒนาโครงการที่อยู่อาศัยแก้ปัญหาชุมชนแออัดในเมืองโดยดำเนินการร่วมกับภาคธุรกิจเอกชน และ

(๓) การจัดรูปแบบสวัสดิการพื้นฐานที่จำเป็นเหมาะสมตามกลุ่มเป้าหมาย(Customized Welfare) ที่คำนึงถึงฐานะทางเศรษฐกิจและสังคมที่แตกต่างกันโดยมีแนวทางการรับภาระค่าใช้จ่ายร่วมกัน(Cost Sharing)

๓.๓ การสร้างความเสมอภาคในการเข้าถึงทรัพยากร โดยปฏิรูปที่ดินเพื่อการเกษตร สนับสนุนให้เกษตรกรรายย่อยที่ไร้ที่ดินทำกินและยากจนได้มีที่ดินเป็นของตนเองหรือมีสิทธิทำกินในที่ดินปฏิรูป ระบบการบริหารจัดการน้ำอย่างเป็นระบบและเข้าถึงพื้นที่เป้าหมายได้อย่างแท้จริงด้วยการผลักดันพรบ.ทรัพยากรน้ำ และบูรณาการแผนงานและงบประมาณร่วมกันของหน่วยงาน และสร้างกระบวนการมีส่วนร่วม รวมทั้งปรับโครงสร้างภาษีที่เป็นธรรม เช่น ภาษีที่ดินและสิ่งปลูกสร้าง ภาษีมรดก และภาษีสิ่งแวดล้อม เป็นต้น

๓.๔ การเข้าถึงกระบวนการยุติธรรมอย่างเสมอภาค การคุ้มครองสิทธิขั้นพื้นฐานและการเข้าถึงกระบวนการยุติธรรมอย่างเท่าเทียมโดยการเสริมศักยภาพและความเข้มแข็งด้านกฎหมายให้แก่ประชาชน รวมทั้งการปรับปรุงและบังคับใช้กฎหมายเพื่อลดปัญหาความเหลื่อมล้ำ เช่น กฎหมายป่าชุมชนกฎหมายภาษีมรดก กฎหมายที่ดิน เป็นต้น

#### ๔.การรองรับการเชื่อมโยงภูมิภาคและความเป็นเมือง

๔.๑ การลงทุนด้านโครงสร้างพื้นฐานและสิ่งอำนวยความสะดวกของเมืองเตรียมความพร้อมรองรับความเป็นเมือง ทั้งด้านการบริหารจัดการด้านผังเมืองด้านสาธารณสุขปโภค สาธารณูปการ ระบบคมนาคมขนส่ง ระบบบริหารจัดการสิ่งแวดล้อม ระบบการศึกษาและระบบสาธารณสุขที่ได้มาตรฐาน มีคุณภาพและเพียงพอต่อความต้องการของคนในเมือง รวมทั้งเสริมสร้างความสามารถในการบริหารจัดการเมืองตามระดับการพัฒนา

๔.๒ การพัฒนาด้านการขนส่งและโลจิสติกส์เชื่อมโยงกับเพื่อนบ้านส่งเสริมและเร่งรัดการพัฒนากระบวนการบริหารจัดการโลจิสติกส์ของประเทศเพื่อเพิ่มความสามารถในการแข่งขันของประเทศทั้งด้านการค้าการลงทุน และการบริการ โดยคำนึงถึงการเป็นมิตรต่อสิ่งแวดล้อม (Green Logistics) สนับสนุนให้เกิดความร่วมมือในห่วงโซ่อุปทาน และปรับปรุงกฎหมาย กฎระเบียบ รวมทั้งปรับลดกระบวนการด้านอำนวยความสะดวกทางการค้าขนส่ง และโลจิสติกส์ให้มีความสะดวกและมีประสิทธิภาพต่อภาคธุรกิจอย่างแท้จริง

๔.๓ การส่งเสริมการลงทุน การค้าชายแดน และการจัดตั้งเขตพัฒนาเศรษฐกิจพิเศษให้มีความสำคัญกับนโยบายส่งเสริมการลงทุนและการค้าชายแดนเพื่อดึงดูดให้นักลงทุนในภูมิภาคเข้ามาลงทุนในไทยและประเทศเพื่อนบ้าน รวมทั้งส่งเสริมการจัดตั้งเขตพัฒนาเศรษฐกิจพิเศษในพื้นที่ชายแดนโดยให้ความสำคัญกับการลงทุนโครงสร้างพื้นฐาน การส่งเสริมการลงทุนและสิทธิประโยชน์การบริหารจัดการแรงงานต่างด้าว และการให้บริการจุดเดียวเบ็ดเสร็จเพื่อช่วยอำนวยความสะดวกด้านการค้าชายแดนและการผ่านแดนระหว่างไทยกับประเทศในภูมิภาคมากขึ้น

#### ๕.การสร้างความสำเร็จเติบโตทางเศรษฐกิจและสังคมอย่างเป็นมิตรกับสิ่งแวดล้อม

๕.๑ การรักษาทุนทางธรรมชาติเพื่อการเติบโตสีเขียว ใช้ประโยชน์จากทุนธรรมชาติโดยคำนึงถึงขีดจำกัดและศักยภาพในการฟื้นตัว ปกป้องรักษาทรัพยากรป่าไม้โดยสนธิกำลังของทุกภาคส่วนนำระบบสารสนเทศมาใช้ในการบริหารจัดการ บังคับใช้กฎหมายอย่างมีประสิทธิภาพและเป็นธรรม เพิ่มพื้นที่ป่าไม้โดยส่งเสริมการปลูกไม้มีค่าทางเศรษฐกิจระยะยาว อนุรักษ์และใช้ประโยชน์ความหลากหลายทางชีวภาพอย่างยั่งยืนและ

แบ่งปันผลประโยชน์อย่างเป็นธรรม รวมทั้งผลักดันแนวทางการประเมินมูลค่าของระบบนิเวศและการสร้างรายได้จากการอนุรักษ์ จัดสรรที่ดินให้แก่ผู้ยากไร้ กระจายการถือครองที่ดิน จัดทำฐานข้อมูลที่ดินเพื่อการบริหารจัดการอย่างเป็นระบบ การจัดเก็บภาษีที่ดินในอัตราก้าวหน้า กำหนดเพดานการถือครองที่ดินที่เหมาะสม และกำหนดมาตรการป้องกันการถือครองที่ดินของคนต่างชาติ บริหารจัดการน้ำเพื่อให้เกิดความยั่งยืน บูรณาการระหว่างหน่วยงานอย่างเป็นระบบ สร้างศูนย์ข้อมูลทรัพยากรน้ำ จัดตั้งองค์กรบริหารจัดการน้ำในระดับพื้นที่ เช่น คณะกรรมการลุ่มน้ำและองค์กรผู้ใช้น้ำ คุ้มครองทรัพยากรทางทะเลและชายฝั่ง ลดความขัดแย้งเชิงนโยบายระหว่างการพัฒนาโครงสร้างพื้นฐาน การท่องเที่ยว การประมง และวิถีชีวิตของชุมชนบริหารจัดการแร่โดยกำหนดปริมาณที่เหมาะสมในการนำแร่มาใช้ประโยชน์ คำนึงถึงความจำเป็นและมูลค่าในอนาคต บังคับใช้มาตรการควบคุมผลกระทบจากการทำเหมืองแร่ที่ก่อมลพิษต่อสภาพแวดล้อมและสุขภาพอนามัยของประชาชน

๕.๒ การส่งเสริมการบริโภคที่เป็นมิตรกับสิ่งแวดล้อม สร้างระบบหมุนเวียนวัสดุที่ใช้แล้วที่มีประสิทธิภาพ ขับเคลื่อนสู่ Zero Waste Society ผ่านมาตรการต่างๆ เช่น การปฏิรูประบบภาษีและค่าธรรมเนียมเพื่อสิ่งแวดล้อม การศึกษาเพื่อสิ่งแวดล้อม มาตรฐานและฉลากสินค้า เป็นต้น

๕.๓ การส่งเสริมการผลิต การลงทุน และการสร้างงานสีเขียว เพื่อยกระดับประเทศสู่เศรษฐกิจและสังคมที่เป็นมิตรกับสิ่งแวดล้อม พัฒนาคลัสเตอร์อุตสาหกรรมสีเขียว ส่งเสริมผู้ประกอบการให้ สามารถปรับระบบห่วงโซ่อุปทานหรือห่วงโซ่คุณค่าที่เป็นมิตรกับสิ่งแวดล้อม (Green Supply Chain /Green Value Chain) ส่งเสริม การทำการเกษตรกรรมยั่งยืน รวมทั้งส่งเสริมภาคบริการที่มีผลกระทบต่อสิ่งแวดล้อมน้อย เพื่อให้ประเทศไทยมี ศักยภาพให้มืบทบาทมากขึ้นในการขับเคลื่อนเศรษฐกิจ

๕.๔ การจัดการมลพิษและรักษาคุณภาพสิ่งแวดล้อม ด้วยการเร่งรัดการควบคุมมลพิษทั้งทาง อากาศ ชยะ น้ำเสีย และของเสียอันตรายที่เกิดจากการผลิตและบริโภค เพื่อสร้างคุณภาพสิ่งแวดล้อมที่ดีให้กับ ประชาชน เร่งรัดแก้ไขปัญหาการจัดการขยะเป็นลำดับแรกโดยส่งเสริมให้เกิดกลไกการคัดแยกขยะเพื่อนำ กลับมาใช้ ใหม่ให้มากที่สุด เร่งกำจัดขยะมูลฝอยตกค้างสะสมในสถานที่กำจัดในพื้นที่วิกฤต สร้างรูปแบบการจัดการขยะมูล ฝอยและของเสียอันตรายที่เหมาะสม เน้นการแปรรูปเป็นพลังงาน สร้างวินัยของคนในชาติมุ่งสู่การจัดการที่ยั่งยืน โดยให้ความรู้แก่ประชาชนและการบังคับใช้กฎหมาย

๕.๕ การพัฒนาความร่วมมือด้านสิ่งแวดล้อมระหว่างประเทศ ผลักดันการจัดทำแผนแม่บทการ บริหารจัดการทรัพยากรธรรมชาติและสิ่งแวดล้อมของอาเซียน หาแนวทางความร่วมมือกับอาเซียนและอนุภูมิภาค ลุ่มน้ำโขงในประเด็นการขนส่งข้ามพรมแดน การเคลื่อนย้ายแรงงาน การบริหารจัดการพลังงานและการบริหาร จัดการทรัพยากรธรรมชาติ

๕.๖ การเพิ่มขีดความสามารถในการปรับตัวเพื่อรองรับการเปลี่ยนแปลงสภาพภูมิอากาศและ การบริหารจัดการเพื่อลดความเสี่ยงด้านภัยพิบัติ เพิ่มขีดความสามารถในการรับมือและปรับตัวต่อการเปลี่ยนแปลง สภาพภูมิอากาศ เพิ่มศักยภาพในการลดการปล่อยก๊าซเรือนกระจกให้กับทุกภาคส่วน ส่งเสริมการวิจัยและพัฒนา ทางวิทยาศาสตร์ เทคโนโลยี และนวัตกรรมเพื่อลดผลกระทบและปรับตัวต่อการเปลี่ยนแปลงสภาพภูมิอากาศ พัฒนาระบบฐานข้อมูลและระบบการเตือนภัย ตลอดจนส่งเสริมความร่วมมือระหว่างประเทศด้านการเปลี่ยนแปลง สภาพภูมิอากาศและภัยพิบัติทางธรรมชาติ ให้ความสำคัญกับการป้องกันน้ำท่วม วางแผนป้องกันเมืองและพื้นที่ ชายฝั่ง พัฒนาเมืองที่สามารถปรับตัวและยืดหยุ่นต่อการเปลี่ยนแปลงสภาพภูมิอากาศ ( Climate Resilience City) การให้บริการของระบบนิเวศ ส่งเสริมการลงทุนของภาคเอกชนในการรับมือภัยพิบัติโดยสร้างแนวป้องกันตาม ธรรมชาติ

และการจัดทำแผนธุรกิจต่อเนื่อง รวมทั้งการพัฒนาระบบการจัดการภัยพิบัติให้มีประสิทธิภาพพร้อมรองรับแนวโน้มการเกิดภัยพิบัติที่รุนแรงในอนาคต

#### ๖.การบริหารราชการแผ่นดินที่มีประสิทธิภาพ

๖.๑ การสร้างความโปร่งใสในทุกขั้นตอนของการปฏิบัติราชการ โดยให้มีช่องทางให้ทุกภาคส่วนสามารถเข้าถึง เข้าตรวจสอบข้อมูลของภาคราชการและร้องเรียนได้ เช่น ข้อมูลการประกวดราคาจัดซื้อจัดจ้าง โครงการของทางราชการ ข้อมูลการประมูลโครงการ ผู้ชนะการประมูลและราคาปิดประมูลข้อมูลความก้าวหน้าตามกระบวนการยุติธรรม เช่น คดีที่ไม่ดำเนินการตามหลักธรรมาภิบาล คดีทุจริตคอร์รัปชันและคดีที่ประชาชนให้ความสนใจในแต่ละยุคสมัย ฯลฯ

๖.๒ การพัฒนาบุคลากรภาครัฐให้มีความเป็นมืออาชีพและเพียงพอต่อการขับเคลื่อนภารกิจภาครัฐร่วมกับภาคเอกชนและภาคประชาสังคมที่เปลี่ยนแปลงไป เพื่อให้ระบบราชการเล็กกระทัดรัดแต่มีความคล่องตัวและมีประสิทธิภาพสูง

๖.๓ การสร้างรูปแบบการพัฒนา อปท. ให้เหมาะสม สามารถรับมือการเปลี่ยนแปลงทางด้านเศรษฐกิจ สังคมและสิ่งแวดล้อม รวมทั้งเป็นแกนหลักในการประสานเครือข่ายและเชื่อมโยงภาคส่วนต่างๆ ในระดับพื้นที่ได้อย่างมีประสิทธิภาพ

๖.๔ การสร้างระบบตรวจสอบ ติดตามและประเมินผลที่มีประสิทธิภาพ สร้างผลงานที่มีคุณภาพ รวดเร็วและน่าเชื่อถือ สามารถเป็นเครื่องมือให้กับคณะรัฐมนตรีประกอบการตัดสินใจในเชิงนโยบายได้ โดยเฉพาะอย่างยิ่งการติดตามประเมินผลโครงการใหญ่ๆ ที่มีการใช้จ่ายงบประมาณเป็นจำนวนมาก และเป็นโครงการที่มีผลกระทบในวงกว้าง

### แนวทางการพัฒนาตามนโยบายของรัฐบาล

#### ยุทธศาสตร์ของคณะกรรมการรักษาความสงบแห่งชาติ (คสช.)

##### วิสัยทัศน์

*ประเทศไทยมั่นคง สังคมอยู่ร่วมกันอย่างมีความสุข ด้วยความเสมอภาค เป็นธรรม และมีภูมิคุ้มกันต่อการเปลี่ยนแปลงของโลก ตลอดจนประชาชนมีความมั่งคั่งอย่างยั่งยืน*

##### เจตนารมณ์

๑. เพื่อยุติความขัดแย้งของคนในชาติ

๒. ขับเคลื่อนเศรษฐกิจและฟื้นฟูความเชื่อมั่นภายใต้ระบบบริหารนิติบัญญัติและตุลาการเป็นการใช้พระราชอำนาจของพระมหากษัตริย์ผ่านกระบวนการดังกล่าวซึ่งเดิมรัฐบาลปกติได้ใช้อำนาจนั้นโดยมีสถาบันพระมหากษัตริย์อยู่เหนือความขัดแย้งทั้งปวง

๓. สร้างเสถียรภาพในทุกมิติทั้งด้านการเมืองความมั่นคงเศรษฐกิจสังคมและวัฒนธรรมเพื่อเปลี่ยนผ่านประเทศไทยไปสู่การปกครองในระบอบประชาธิปไตยอันมีพระมหากษัตริย์ทรงเป็นประมุขอย่างสมบูรณ์และยั่งยืน

๔. ยกระดับการศึกษาสร้างมาตรฐานของการดำรงชีวิตของประชาชนในสังคมไทยตามแนวทางปรัชญาของเศรษฐกิจพอเพียงภายใต้การปกครองในระบอบประชาธิปไตยอันมีพระมหากษัตริย์ทรงเป็นประมุขอย่างยั่งยืนตลอดไป

## พันธกิจ

๑. การสร้างความเป็นธรรมในสังคม การรักษาความสงบเรียบร้อย และการสร้างความปรองดองสมานฉันท์สร้างสังคมที่มีคุณภาพ ทุกคนมีความมั่นคงในชีวิต ได้รับการคุ้มครองทางสังคมที่มีคุณภาพอย่างทั่วถึงและเท่าเทียม มีโอกาสเข้าถึงทรัพยากรของชาติและการบริการขั้นพื้นฐานของรัฐอย่างเป็นธรรมและทั่วถึง

๒. พัฒนาคุณภาพคนไทยให้เป็นสังคมที่มีความรู้คู่คุณธรรม สร้างโอกาสให้มีการเรียนรู้ตลอดชีวิต มีทักษะและการดำรงชีวิตอย่างเหมาะสมในแต่ละช่วงวัย สถาบันทางสังคมและชุมชนท้องถิ่นมีความเข้มแข็งสามารถปรับตัวรู้เท่าทันกับการเปลี่ยนแปลงอย่างยั่งยืน

๓. ปรับโครงสร้างเศรษฐกิจสู่การเติบโตอย่างมีคุณภาพและยั่งยืน โดยพัฒนาฐานการผลิตและบริการให้เข้มแข็งและมีคุณภาพบนฐานความรู้ความคิดสร้างสรรค์และภูมิปัญญา สร้างความเข้มแข็งภาคการเกษตร ความมั่นคงด้านอาหารและพลังงาน ปรับโครงสร้างการผลิตและการบริโภคให้เป็นมิตรกับสิ่งแวดล้อม พร้อมสร้างความเชื่อมโยงในทุกมิติกับประเทศในภูมิภาคเพื่อความมั่นคงทางเศรษฐกิจและสังคม

๔. สร้างความมั่นคงของฐานทรัพยากรธรรมชาติและสิ่งแวดล้อม สนับสนุนการมีส่วนร่วมของชุมชน รวมทั้งสร้างภูมิคุ้มกันเพื่อรองรับผลกระทบจากการเปลี่ยนแปลงของธรรมชาติ

๕. ปรับปรุงการบริหารจัดการของรัฐให้เกิดความโปร่งใส ด้วยการป้องกันและปราบปรามการทุจริตคอร์รัปชันอย่างจริงจังและยั่งยืน

## เป้าหมายหลัก

๑. คนและสังคมไทยมีความอยู่เย็นเป็นสุขและความสงบสุขเพิ่มขึ้น ความเหลื่อมล้ำในสังคมลดลง ดัชนีมวลรวมความสุขของคนไทยเพิ่มมากขึ้น และความพึงพอใจในบริการขั้นพื้นฐานของรัฐเพิ่มมากขึ้น

๒. คนไทยมีการเรียนรู้อย่างต่อเนื่อง มีสุขภาวะดีขึ้น มีคุณธรรม จริยธรรมเพิ่มมากขึ้น และสถาบันทางครอบครัวและทางสังคมมีความเข้มแข็งมากขึ้น

๓. เศรษฐกิจเติบโตในอัตราที่เหมาะสมตามศักยภาพของประเทศ ให้ความสำคัญกับการเพิ่มการผลิตภาพรวมของวิสาหกิจขนาดกลางและขนาดย่อมเพิ่มขีดความสามารถในการแข่งขันทางเศรษฐกิจของประเทศ และสัดส่วนผู้อยู่ใต้เส้นความยากจนลดลง

๔. คุณภาพสิ่งแวดล้อมอยู่ในเกณฑ์มาตรฐาน เพิ่มประสิทธิภาพการลดการปล่อยก๊าซเรือนกระจกในปริมาณที่ลดลง รวมทั้งเพิ่มพื้นที่ป่าไม้เพื่อรักษาสมดุลของระบบนิเวศ

๕. ความโปร่งใสของประเทศไทยให้มียอดดัชนีที่สูงขึ้น โดยดัชนีภาพลักษณ์การคอร์รัปชันอยู่ในลำดับที่ดีขึ้น

## ประเด็นยุทธศาสตร์ของคณะรักษาความสงบแห่งชาติ (คสช.) มี ๙ ประเด็น ดังนี้

ประเด็นยุทธศาสตร์ ๑ ยุทธศาสตร์การสร้างความเป็นธรรมในสังคม

ประเด็นยุทธศาสตร์ ๒ ยุทธศาสตร์การพัฒนาคู่สังคมแห่งการเรียนรู้ตลอดชีวิตอย่างยั่งยืน

ประเด็นยุทธศาสตร์ ๓ ยุทธศาสตร์สร้างความเข้มแข็งภาคการเกษตร ความมั่นคงของอาหารและพลังงาน

ประเด็นยุทธศาสตร์ ๔ ยุทธศาสตร์การปรับโครงสร้างเศรษฐกิจสู่การเติบโตอย่างมีคุณภาพและยั่งยืน

ประเด็นยุทธศาสตร์ ๕ ยุทธศาสตร์การสร้างความเชื่อมโยงกับประเทศในภูมิภาคเพื่อความมั่นคงทางเศรษฐกิจและสังคม

ประเด็นยุทธศาสตร์ ๖ ยุทธศาสตร์การจัดการทรัพยากรธรรมชาติและสิ่งแวดล้อมและยั่งยืน

ประเด็นยุทธศาสตร์ ๗ ยุทธศาสตร์ในการปรับปรุง เปลี่ยนแปลงโครงสร้างการบริหารงานของรัฐวิสาหกิจ ให้เกิดประโยชน์กับประชาชน ในการใช้บริการอย่างแท้จริง

ประเด็นยุทธศาสตร์ ๘ ยุทธศาสตร์ในเรื่องการปรับปรุงระบบโทรคมนาคม เทคโนโลยีของชาติให้เกิด ความมั่นคงและยั่งยืนในอนาคตให้ทัดเทียมเอเซีย และประชาคมโลก

ประเด็นยุทธศาสตร์ ๙ ยุทธศาสตร์ในการป้องกันและปราบปรามการทุจริต คอร์รัปชันอย่างยั่งยืน

### ค่านิยมหลักของคนไทย เพื่อสร้างสรรค์ประเทศไทยให้เข้มแข็ง ดังนี้

๑. มีความรักชาติ ศาสนา พระมหากษัตริย์ ซึ่งเป็นสถาบันหลักของชาติในปัจจุบัน
๒. ซื่อสัตย์ เสียสละ อดทน มีอุดมการณ์ในสิ่งที่ดีงามเพื่อส่วนรวม
๓. กตัญญู ต่อพ่อแม่ ผู้ปกครอง ครูบาอาจารย์
๔. ใฝ่หาความรู้ หมั่นศึกษา เล่าเรียน ทางตรงและทางอ้อม
๕. รักษาวัฒนธรรมประเพณีไทยอันงดงาม
๖. มีศีลธรรม รักษาความสัตย์ หวังดีต่อผู้อื่น เผื่อแผ่และแบ่งปัน
๗. เข้าใจ เรียนรู้ การเป็นประชาธิปไตยอันมีพระมหากษัตริย์ทรงเป็นประมุขที่ถูกต้อง
๘. มีระเบียบวินัย เคารพกฎหมาย ผู้น้อยรู้จักการเคารพผู้ใหญ่
๙. มีสติ รู้ตัว รู้คิด รู้ทำ รู้ปฏิบัติ ตามพระราชดำรัสของพระบาทสมเด็จพระเจ้าอยู่หัว
๑๐. รู้จักดำรงตนอยู่โดยใช้หลักปรัชญาเศรษฐกิจพอเพียงตามพระราชดำรัสของพระบาทสมเด็จพระเจ้าอยู่หัว

พระเจ้าอยู่หัว รู้จักอดออมไว้ใช้เมื่อยามจำเป็น มีไว้พอกินพอใช้ ถ้าเหลือก็แจกจ่าย จำหน่ายและขยายกิจการ เมื่อมีความพร้อม โดยมีภูมิคุ้มกันที่ดี

๑๑. มีความเข้มแข็งทั้งร่างกายและจิตใจ ไม่ยอมแพ้ต่ออำนาจฝ่ายต่ำหรือกิเลส มีความละอายเกรงกลัวต่อบาป ตามหลักของศาสนา

๑๒. คำนึงถึงผลประโยชน์ของส่วนรวม และต่อชาติ มากกว่าผลประโยชน์ของตนเอง

### ยุทธศาสตร์การพัฒนากลุ่มจังหวัดภาคกลางตอนบนฯ กลุ่ม ๑

(จังหวัดนนทบุรี จังหวัดปทุมธานี จังหวัดพระนครศรีอยุธยา และจังหวัดสระบุรี)

#### วิสัยทัศน์

“เป็นแหล่งฐานทรัพยากรธรรมชาติและสิ่งแวดล้อมที่สะอาดอุดมสมบูรณ์เพื่อสนับสนุนการเพิ่มขีดความสามารถในการแข่งขันของภาคการผลิตการค้าและบริการที่เป็นมิตรกับสิ่งแวดล้อม”

#### เป้าประสงค์รวม

กลุ่มจังหวัดภาคกลางตอนบน ๑ ประกอบด้วยจังหวัดสระบุรี ปทุมธานี พระนครศรีอยุธยา และนนทบุรี มีทรัพยากรธรรมชาติและสิ่งแวดล้อมที่สะอาด อุดมสมบูรณ์ เป็นฐานการผลิตและสนับสนุนความสามารถในการค้าและการลงทุนที่เป็นมิตรกับสิ่งแวดล้อม พร้อมรองรับการพัฒนาที่ยั่งยืนในอนาคต ประกอบด้วย ประเด็นยุทธศาสตร์และกลยุทธ์ ดังนี้

**ประเด็นยุทธศาสตร์ที่ ๑ :** พัฒนาระบบการเกษตรให้มีผลผลิตปลอดภัยและเป็นมิตรต่อสิ่งแวดล้อม  
**กลยุทธ์และแนวทาง**

๑. ส่งเสริมให้มีการผลิตสินค้าเกษตรปลอดภัย

**เป้าประสงค์ :** มีการผลิตสินค้าเกษตรปลอดภัย

๒. อนามัยสิ่งแวดล้อม

**เป้าประสงค์ :** ทรัพยากรน้ำในแม่น้ำเจ้าพระยา/ป่าสักมีคุณภาพ ความสะอาดตามเกณฑ์มาตรฐาน

**ประเด็นยุทธศาสตร์ที่ ๒ :** ส่งเสริมความร่วมมือชุมชนกับภาคอุตสาหกรรมในการจัดการสิ่งแวดล้อม  
**กลยุทธ์และแนวทาง**

๑. การมีส่วนร่วมของประชาชนในท้องถิ่นกับภาคอุตสาหกรรม

**เป้าประสงค์ :** ทุกภาคส่วนมีจิตสำนึกและพฤติกรรมมีส่วนร่วมในการรักษาสิ่งแวดล้อมแม่น้ำเจ้าพระยา/ป่าสัก

**ประเด็นยุทธศาสตร์ที่ ๓ :** ส่งเสริมบทบาทชุมชนและนักท่องเที่ยวเพื่อการอนุรักษ์และฟื้นฟูทรัพยากรน้ำ  
**กลยุทธ์และแนวทาง**

๑. การจัดการโครงสร้างพื้นฐานชุมชนริมแม่น้ำเจ้าพระยา/ป่าสัก

**เป้าประสงค์ :** มีการผลิต การค้าและบริการที่เป็นมิตรกับสิ่งแวดล้อม

๒. การจัดการทรัพยากรการท่องเที่ยวและสิ่งแวดล้อม

**เป้าประสงค์ :** มีการท่องเที่ยวที่ให้ความรู้และสร้างพฤติกรรมของนักท่องเที่ยวให้อยู่ในกรอบของการอนุรักษ์แม่น้ำเจ้าพระยา/ป่าสัก

**ประเด็นยุทธศาสตร์ที่ ๔ :** ฟื้นฟูคุณภาพระบบนิเวศของแม่น้ำเจ้าพระยา/ป่าสัก

**กลยุทธ์และแนวทาง**

๑. การจัดการโครงสร้างพื้นฐาน

**เป้าประสงค์ :** ทรัพยากรน้ำในแม่น้ำเจ้าพระยา/ป่าสัก มีคุณภาพความสะอาดตามเกณฑ์มาตรฐาน

## ยุทธศาสตร์ของจังหวัดพระนครศรีอยุธยา (พ.ศ.๒๕๕๗-พ.ศ.๒๕๖๐) ฉบับทบทวน (รอบปี พ.ศ.๒๕๖๐)

### ❖ วิสัยทัศน์จังหวัด (Vision)

*“อยุธยานครประวัติศาสตร์ นำเที่ยว นำอยู่ ก้าวสู่สากล ”*

### ❖ เป้าประสงค์รวม

๑. เป็นเมืองประวัติศาสตร์ที่นำท่องเที่ยวระดับสากล

๒. ประชาชนมีคุณภาพชีวิตที่ดี

๓. ภาคการผลิต ภาคการค้าและบริการเป็นมิตรกับสิ่งแวดล้อม

❖ **ประเด็นยุทธศาสตร์ที่ ๑ : พัฒนาคุณภาพแหล่งท่องเที่ยวและบริการ สู่มาตรฐานสากล**

๑. เป้าประสงค์ : เพิ่มมูลค่าด้านการท่องเที่ยวเมืองมรดกโลก

๒. กลยุทธ์

- (๑) ส่งเสริมการจัดกิจกรรมการท่องเที่ยวด้านประวัติศาสตร์ งานประเพณี และการประชาสัมพันธ์เชิงรุกด้านการท่องเที่ยว
- (๒) พัฒนาคุณภาพการให้บริการของบุคลากรด้านการท่องเที่ยว ให้ได้มาตรฐานสากล
- (๓) ส่งเสริมการพัฒนาและฟื้นฟูแหล่งท่องเที่ยวที่มีศักยภาพด้านการเรียนรู้ทางประวัติศาสตร์
- (๔) พัฒนาสิ่งอำนวยความสะดวกในการเดินทางและเยี่ยมชมแหล่งท่องเที่ยว ให้ได้มาตรฐานสากล

๓. ตัวชี้วัด

- (๑) ร้อยละของรายได้จากการท่องเที่ยวที่เพิ่มขึ้น (ร้อยละ ๕)
- (๒) ร้อยละของนักท่องเที่ยวที่เพิ่มขึ้น (ร้อยละ ๕)

❖ **ประเด็นยุทธศาสตร์ที่ ๒ : พัฒนาเมืองและชุมชนให้น่าอยู่**

๑. เป้าประสงค์ : ประชาชนมีคุณภาพชีวิตที่ดีขึ้นอย่างมีคุณภาพ

๒. กลยุทธ์

- (๑) สนับสนุนการเพิ่มประสิทธิภาพการจัดการคุณภาพสิ่งแวดล้อม และพัฒนาโครงสร้างพื้นฐานในพื้นที่เสี่ยงและได้รับผลกระทบ
- (๒) เพิ่มขีดความสามารถของเครือข่ายทุกภาคส่วนในการจัดการสถานการณ์วิกฤต
- (๓) เพิ่มประสิทธิภาพกลไกทุกภาคส่วนในการป้องกันแก้ไขปัญหาสังคม
- (๔) ยกระดับคุณภาพชีวิตโดยกลไกการจัดระเบียบสังคม

๓. ตัวชี้วัด

- (๑) ร้อยละความสำเร็จของการดำเนินการบริหารจัดการทรัพยากรธรรมชาติและสิ่งแวดล้อมในระดับจังหวัด (ระดับ ๔)
- (๒) ระดับความสำเร็จของการลดผลกระทบจากสาธารณภัยและอุบัติเหตุ (ระดับ ๕)
- (๓) ระดับความสำเร็จในการป้องกันและแก้ไขปัญหาสุขภาพจิต (ระดับ ๔)
- (๔) ประชาชนมีความพึงพอใจต่อการบริการและแก้ไขปัญหาความเดือดร้อน (ร้อยละ ๘๕)

❖ **ประเด็นยุทธศาสตร์ที่ ๓ : พัฒนาภาคการผลิต ภาคการค้าและบริการเป็นมิตรกับสิ่งแวดล้อม**

๑. เป้าประสงค์ : สถานประกอบการมีศักยภาพพร้อมต่อการแข่งขันในตลาดโลกทุกระดับ

๒. กลยุทธ์

- (๑) ส่งเสริมอุตสาหกรรมสีเขียว
- (๒) ส่งเสริมเกษตรปลอดภัย
- (๓) ยกระดับคุณภาพสินค้าและบริการของชุมชนและสถานประกอบการ ให้ได้มาตรฐานที่เป็นมิตรกับสิ่งแวดล้อม

๓. ตัวชี้วัด

- (๑) ร้อยละที่เพิ่มขึ้นของเกษตรกร/แปลง/ฟาร์มที่ผ่านมาตรฐานความปลอดภัยของจังหวัด (ร้อยละ ๕)



(๒) ร้อยละที่เพิ่มขึ้นของโรงงานอุตสาหกรรมที่ใช้เทคโนโลยีสะอาด (ร้อยละ ๒)

(๓) รายได้จากการจำหน่ายผลิตภัณฑ์ชุมชนเพิ่มขึ้น (ร้อยละ ๑๐)

## ยุทธศาสตร์ขององค์การบริหารส่วนจังหวัดพระนครศรีอยุธยา(พ.ศ.๒๕๖๐-พ.ศ.๒๕๖๕)

### ❖ วิสัยทัศน์จังหวัด (Vision)

*“พัฒนาท้องถิ่นเข้มแข็ง นำการท่องเที่ยว เกษตร  
อุตสาหกรรมสร้างสรรค์ มุ่งสู่คุณภาพชีวิตที่ดี”*

### ❖ พันธกิจการพัฒนาท้องถิ่น

๑. มีโครงสร้างพื้นฐานที่ดี
๒. มีการส่งเสริมและพัฒนาคุณภาพชีวิต
๓. มีการจัดระเบียบชุมชน สังคมและความสงบเรียบร้อย
๔. มีการวางแผน การส่งเสริมการลงทุนทางเศรษฐกิจ และพาณิชย์กรรม
๕. มีการส่งเสริมการบริหารจัดการและการอนุรักษ์ ทรัพยากรธรรมชาติและสิ่งแวดล้อม
๖. มีการส่งเสริมศิลปวัฒนธรรม จารีตประเพณี และภูมิปัญญาท้องถิ่น
๗. มีการส่งเสริมและพัฒนาก่อตั้ง
๘. มีการพัฒนาเศรษฐกิจของชุมชนตามแนวทางเศรษฐกิจพอเพียงไปสู่ความยั่งยืน
๙. มีการส่งเสริมการเมืองและการมีส่วนร่วมของประชาชนในการพัฒนาท้องถิ่น
๑๐. มีการส่งเสริมพัฒนาการบริหารและการพัฒนาองค์กร ตามหลักธรรมาภิบาล

### ❖ จุดมุ่งหมายเพื่อการพัฒนา

๑. โครงสร้างพื้นฐาน การคมนาคม สะดวก รวดเร็วและปลอดภัยใช้ได้ทุกเทศกาล สาธารณูปโภคทั่วถึงและได้มาตรฐาน
๒. ประชาชนมีอาชีพมีรายได้เพียงพอ การศึกษา สาธารณสุขได้มาตรฐาน มีคุณภาพชีวิตที่ดีขึ้น
๓. ชุมชนและสังคม มีความสงบเรียบร้อย
๔. มีการลงทุนและพาณิชย์กรรม ในพื้นที่มากขึ้น
๕. มีการอนุรักษ์ทรัพยากรธรรมชาติและสิ่งแวดล้อมให้ดีขึ้น
๖. ศิลปวัฒนธรรม จารีตประเพณี และภูมิปัญญาท้องถิ่นได้รับการอนุรักษ์และเผยแพร่ให้มากขึ้น
๗. มีนักท่องเที่ยวเพิ่มจำนวนมากขึ้น
๘. มีเครือข่ายความร่วมมือและการรวมกลุ่มในการขับเคลื่อนแนวคิดเศรษฐกิจพอเพียง
๙. ประชาชนเข้าถึงระบบการเมืองการปกครองและมีบทบาทในกระบวนการมีส่วนร่วมในการพัฒนาท้องถิ่น
๑๐. การบริหารการพัฒนาองค์กร มีความโปร่งใส ตรวจสอบได้ สามารถให้บริการประชาชนได้อย่างมีประสิทธิภาพ ตามหลักธรรมาภิบาล

## ประเด็นยุทธศาสตร์การพัฒนา

### ขององค์การบริหารส่วนจังหวัดพระนครศรีอยุธยา

- ประเด็นยุทธศาสตร์ที่ ๑ ยุทธศาสตร์การพัฒนาด้านโครงสร้างพื้นฐาน
- ประเด็นยุทธศาสตร์ที่ ๒ ยุทธศาสตร์การพัฒนาด้านส่งเสริมคุณภาพชีวิต
- ประเด็นยุทธศาสตร์ที่ ๓ ยุทธศาสตร์การพัฒนาด้านการท่องเที่ยว
- ประเด็นยุทธศาสตร์ที่ ๔ ยุทธศาสตร์ด้านการศึกษา ศาสนาและวัฒนธรรม
- ประเด็นยุทธศาสตร์ที่ ๕ ยุทธศาสตร์ด้านสิ่งแวดล้อม
- ประเด็นยุทธศาสตร์ที่ ๖ ยุทธศาสตร์ด้านการป้องกันบรรเทาสาธารณภัยและรักษาความสงบเรียบร้อย
- ประเด็นยุทธศาสตร์ที่ ๗ ยุทธศาสตร์ด้านการส่งเสริมการลงทุนและพาณิชย์กรรม
- ประเด็นยุทธศาสตร์ที่ ๘ ยุทธศาสตร์ด้านการบริหารจัดการองค์กรตามหลักธรรมาภิบาล

## ยุทธศาสตร์การพัฒนาอำเภอเสนา

### วิสัยทัศน์ (Vision)

“ เสนาเมืองท่องเที่ยวเชิงนิเวศ เกษตรปลอดภัย ”

### ประเด็นยุทธศาสตร์ที่ ๑ พัฒนาการท่องเที่ยวเชิงนิเวศ

#### กลยุทธ์

- ๑. พัฒนาข้อมูลด้านการท่องเที่ยว
- ๒. พัฒนาศักยภาพเครือข่ายด้านการท่องเที่ยว
- ๓. พัฒนาสิ่งอำนวยความสะดวกแก่นักท่องเที่ยว
- ๔. พัฒนากลุ่มอาชีพส่งเสริมการท่องเที่ยว
- ๕. พัฒนาแหล่งท่องเที่ยวที่เป็นจุดขาย/จุดเด่น
- ๖. พัฒนาศักยภาพด้านการประชาสัมพันธ์การท่องเที่ยว
- ๗. ดูแลรักษาสภาพแวดล้อมรักษาให้คงสภาพ
- ๘. พัฒนาระบบบริหารจัดการแหล่งท่องเที่ยว

#### ตัวชี้วัด

- ๑. ร้อยละของรายได้จากการท่องเที่ยวที่เพิ่มขึ้น (ร้อยละ ๕)

### ประเด็นยุทธศาสตร์ที่ ๒ พัฒนาการเกษตรปลอดภัย

#### กลยุทธ์

- ๑. พัฒนาข้อมูลด้านการเกษตร
- ๒. ส่งเสริมปัจจัยการผลิตทางการเกษตรให้ปลอดภัย
- ๓. พัฒนาการตลาด การขนส่งและผลิตภัณฑ์สินค้าการเกษตรปลอดภัย
- ๔. พัฒนาองค์กรเครือข่ายด้านการเกษตรปลอดภัย
- ๕. พัฒนาแหล่งท่องเที่ยวที่เป็นจุดขาย/จุดเด่น

๖. พัฒนาระบบดูแลสุขภาพผู้ผลิต ผู้บริโภคสินค้าเกษตรปลอดภัย
๗. พัฒนาแหล่งน้ำเพื่อการเกษตรปลอดภัย
๘. พัฒนาการผลิตสินค้าเกษตรให้เหมาะสมกับสภาพพื้นที่
  ๙. ส่งเสริมการผลิตภาคการเกษตรมุ่งสู่เกษตรอินทรีย์  
ตัวชี้วัด
๑. ร้อยละของเกษตรกร ที่นำร่องผลิตพืชผลทางการเกษตรปลอดภัยเพิ่มขึ้น (ร้อยละ ๕)

### **แนวคิดในการกำหนดกรอบยุทธศาสตร์การพัฒนา**

#### **ขององค์กรการปกครองส่วนท้องถิ่นจังหวัดพระนครศรีอยุธยา(พ.ศ.๒๕๖๐-๒๕๖๔)**

ในการจัดทำแผนพัฒนาขององค์กรการปกครองส่วนท้องถิ่นของแต่ละแห่ง นอกจากเพื่อให้บรรลุวัตถุประสงค์และเป้าหมายขององค์กรแล้ว การจัดทำแผนพัฒนาท้องถิ่นจำเป็นที่จะต้องคำนึงถึงบริบทต่างๆที่เปลี่ยนแปลงอย่างรวดเร็ว เพื่อให้ท้องถิ่นสามารถพัฒนาไปได้อย่างต่อเนื่อง ในทิศทางที่เหมาะสมสอดคล้องกับแนวทางในการพัฒนาประเทศได้แก่แผนพัฒนาเศรษฐกิจและสังคมแห่งชาติ นโยบายของรัฐบาล แผนการบริหารราชการแผ่นดิน ยุทธศาสตร์การพัฒนากลุ่มจังหวัด/จังหวัด รวมตลอดถึงกรอบนโยบาย ทิศทางและแนวทางการพัฒนาขององค์กรการปกครองส่วนท้องถิ่นจังหวัดพระนครศรีอยุธยา ซึ่งเป็นกรอบนโยบาย ทิศทางและแนวทางการพัฒนาท้องถิ่นที่เกิดจากการระดมความคิดเห็นและร่วมกำหนดขึ้นจากผู้บริหารท้องถิ่นทุกแห่ง ประชาคมและผู้เกี่ยวข้องต่างๆ

ปรัชญา“เศรษฐกิจพอเพียง”“เศรษฐกิจพอเพียง”เป็นปรัชญาที่พระบาทสมเด็จพระเจ้าอยู่หัวทรงมีพระราชดำรัสชี้แนะแนวทางการดำเนินชีวิตแก่พสกนิกรชาวไทยมาโดยตลอดนานกว่า ๒๕ ปีตั้งแต่ก่อนเกิดวิกฤติการณ์ทางเศรษฐกิจและเมื่อภายหลังได้ทรงเน้นย้ำแนวทางการแก้ไขเพื่อให้รอดพ้นและสามารถดำรงอยู่ได้อย่างมั่นคงและยั่งยืนภายใต้กระแสโลกาภิวัตน์และความเปลี่ยนแปลงต่างๆเศรษฐกิจพอเพียงเป็นปรัชญาชี้ถึงการดำเนินอยู่และปฏิบัติตนของประชาชนในทุกระดับ ตั้งแต่ระดับครอบครัว ระดับชุมชน จนถึงระดับรัฐ ทั้งในการพัฒนาและบริหารประเทศให้ดำเนินไปในทางสายกลาง โดยเฉพาะการพัฒนาเศรษฐกิจเพื่อให้ก้าวทันต่อโลกยุคโลกาภิวัตน์ ความพอเพียง หมายถึง ความพอประมาณ ความมีเหตุผล รวมถึงความจำเป็นที่จะต้องมีระบบภูมิคุ้มกันในตัวที่ดีพอสมควรต่อการมีผลกระทบใดๆ อันเกิดจากการเปลี่ยนแปลงทั้งภายนอกและภายใน ทั้งนี้ต้องอาศัยความรอบรู้ ความรอบคอบและความระมัดระวังอย่างยิ่งในการนำวิชาการต่างๆมาใช้ในการวางแผนและดำเนินการทุกขั้นตอน และขณะเดียวกันจะต้องเสริมสร้างพื้นฐานจิตใจของคนในชาติโดยเฉพาะเจ้าหน้าที่ของรัฐ นักทฤษฎีและนักธุรกิจในทุกระดับ ให้มีสำนึกด้านคุณธรรม ความซื่อสัตย์ สุจริตและให้มีความรอบรู้ที่เหมาะสม ในการดำเนินชีวิตด้วยความอดทน ความเพียร มีสติปัญญาและความรอบคอบ เพื่อให้สมดุล และพร้อมต่อการรองรับการเปลี่ยนแปลงอย่างรวดเร็วและกว้างขวางทั้งด้านวัตถุสังคม สิ่งแวดล้อม และวัฒนธรรมจากโลกภายนอกได้เป็นอย่างดี

#### **นิยามของความพอเพียง**

๑. ความพอประมาณหมายถึงความพอดีที่ไม่น้อยเกินไปและไม่มากเกินไปโดยไม่เบียดเบียนตนเองและผู้อื่น เช่น การผลิตและการบริโภคที่อยู่ในระดับพอประมาณ

๒. **ความมีเหตุผล** หมายถึง การตัดสินใจเกี่ยวกับการพอเพียงนั้นจะต้องเป็นไปอย่างมีเหตุผลโดยพิจารณาจากเหตุปัจจัยที่เกี่ยวข้องตลอดจนคำนึงถึงผลที่คาดว่าจะเกิดขึ้นจากการกระทำนั้นๆอย่างรอบคอบ

๓. **การมีภูมิคุ้มกันที่ดีในตัว** หมายถึง การเตรียมตัวให้พร้อมรับผลกระทบและความเสี่ยงจากการเปลี่ยนแปลงด้านต่างๆที่คาดว่าจะเกิดขึ้นในอนาคตทั้งใกล้และไกล **เงื่อนไขเพื่อให้เกิดความพอเพียง** การตัดสินใจและการดำเนินกิจกรรมต่างๆให้พอเพียงต้องอาศัยทั้งความรู้และคุณธรรมเป็นพื้นฐาน

๔. **เงื่อนไขความรู้** ประกอบด้วย ความรอบรู้เกี่ยวกับวิชาการต่างๆที่เกี่ยวข้องอย่างรอบด้านความรอบคอบที่จะนำความรู้เหล่านั้นมาพิจารณาให้เชื่อมโยงกัน เพื่อประกอบการวางแผนและความระมัดระวังในขั้นปฏิบัติ

๕. **เงื่อนไขคุณธรรม**ที่จะต้องเสริมสร้างประกอบด้วยมีความตระหนักในคุณธรรม เช่น มีความซื่อสัตย์ สุจริต ความอดทน ความเพียร ใช้สติปัญญาในการดำเนินชีวิต

### **เศรษฐกิจพอเพียงแบบพื้นฐาน และเศรษฐกิจพอเพียงแบบก้าวหน้า**

๑. **เศรษฐกิจพอเพียงแบบพื้นฐาน**คือ การพึ่งตนเองให้ได้ โดยยึดหลักความพอเพียงทั้งทางความ ดีและการกระทำในการดำเนินชีวิต ประกอบสัมมาอาชีพหาเลี้ยงตนเองอย่างสุจริต ไม่โลภหรือไม่ตักตวงในระดับที่เกินความต้องการ จนต้องเบียดเบียนผู้อื่น หากแต่เป็นการยึดมั่นในหลักการดำเนินชีวิตที่อยู่บนพื้นฐานของการรู้จักตนเองและการพัฒนาตนเองก่อนเป็นพื้นฐาน

๒. **เศรษฐกิจพอเพียงแบบก้าวหน้า** คือ การแลกเปลี่ยน ร่วมมือ ช่วยเหลือกันเพื่อให้ส่วนรวมได้รับประโยชน์นำไปสู่การพัฒนาชุมชน และสังคมให้เจริญอย่างยั่งยืน สามารถดำเนินควบคู่กับหลักการเศรษฐกิจพอเพียงแบบพื้นฐานในลักษณะที่เกื้อกูลกันอย่างสมดุลกล่าวคือ การดำรงชีวิตในความเป็นจริงนั้นสมาชิกในแต่ละสังคมไม่สามารถดำเนินชีวิตด้วยเศรษฐกิจพอเพียงแบบพื้นฐานที่เน้นหลักการพึ่งตนเองอย่างร้อยเปอร์เซ็นต์ได้แต่เพียงอย่างเดียวจึงต้องนำเอาหลักการดำเนินชีวิตตามหลักเศรษฐกิจพอเพียงแบบก้าวหน้าที่มุ่งส่งเสริมหลักแห่งการแบ่งปันกันกับสมาชิกคนอื่นๆในสังคม ซึ่งเป็นการอยู่ร่วมกันในชุมชนอย่างสันติสุขและมีมิตรไมตรีต่อกัน

### **๓.๒ ยุทธศาสตร์ขององค์กรปกครองส่วนท้องถิ่น**

#### **วิสัยทัศน์การพัฒนาท้องถิ่น**

**การคมนาคมสะดวก เศรษฐกิจดี มีความรู้ทันสมัย สิ่งแวดล้อมดี บ้านเมืองน่าอยู่ เชิดชูคุณธรรม**

#### **ยุทธศาสตร์ขององค์การบริหารส่วนตำบลบ้านโพธิ์**

เพื่อให้การบริหารงานขององค์การบริหารส่วนตำบลบ้านโพธิ์ เป็นไปในทิศทางที่แน่นอนครอบคลุมภารกิจหลักขององค์การบริหารส่วนตำบล และสามารถดำเนินการบริหารงานขององค์การบริหารส่วนตำบลได้อย่างต่อเนื่องและเป็นระบบ คณะผู้บริหารองค์การบริหารส่วนตำบลบ้านโพธิ์ จึงกำหนดนโยบายในการบริหารงานไว้ ดังนี้

มุ่งเน้นการก่อสร้าง ปรับปรุง บำรุงรักษา ซ่อมแซม ถนนลูกรัง ถนนคสล. ถนนลาดยาง สะพานศาลาพักผ่อนทาง ให้ครอบคลุมทุกพื้นที่ให้ได้มาตรฐาน

พัฒนาแหล่งน้ำ เพื่อการเกษตร การอุปโภคบริโภคที่สาธารณะ ชุดลอก คูคลอง ลำ ราง ให้ใช้ประโยชน์อย่างคล่องตัว

ปรับปรุงระบบประปา โดยให้ประชาชนมีน้ำสะอาดเพียงพอต่อความต้องการของประชาชนทุกครัวเรือน ปรับปรุงระบบประปาเดิมให้มีมาตรฐาน

จัดให้มีสวนสาธารณะ ให้ประชาชนออกกำลังกาย เล่นกีฬาและพักผ่อนหย่อนใจ และเป็นสถานที่บำบัดด้านร่างกายของผู้สูงอายุในตำบล

จัดให้มีศาลาประชาคมประจำตำบล เพื่อให้ประชาชนมาใช้ประโยชน์จัดงานประเพณี จัดการประชุม จัดกิจกรรมต่างๆอย่างต่อเนื่อง

ส่งเสริมสนับสนุนการศึกษา ทุกระดับร่วมกับหน่วยราชการอื่นๆให้มีการจัดการเรียน การสอน ให้ดียิ่งขึ้น ให้มีคุณภาพเพียงพอต่อความต้องการของจำนวนเด็กและเยาวชนอย่างทั่วถึง

พัฒนาศูนย์พัฒนาเด็กเล็กให้สมบูรณ์แบบ ทัดเทียมกับศูนย์พัฒนาเด็กเล็กอื่นๆ

ส่งเสริมสนับสนุนงานประเพณีต่างๆ เช่น ประเพณีรดน้ำดำหัวผู้สูงอายุ ประเพณี ลอยกระทง กิจกรรมวันเด็ก ประเพณีแห่พระไหว้พระพุทธเกษตรวัดกระโดงทอง ปิดทองไหว้พระหลวงพ่โตโลกนายกวัดรางจรเข้ ประเพณีแห่เทียนทางน้ำ เป็นต้น ให้มีความยั่งยืนสืบไป

ส่งเสริมบำรุงรักษาวิถีชีวิตพื้นบ้าน เช่น ประเพณีทำขวัญแม่มโพงสพ ประเพณี บายศรีสู่ขวัญโค-กระบือ ศูนย์อนุรักษ์เรือไทยตำบลบ้านโพธิ์ ให้มีอยู่คู่ตำบลบ้านโพธิ์

ส่งเสริมกลุ่มสาขาอาชีพต่างๆที่จัดตั้งภายในตำบล ให้ความรู้ ความสามารถ ความชำนาญ พัฒนาสู่สินค้า ( OTOP ) ให้มีคุณภาพของสินค้า จัดหาตลาด ประสานหน่วยงานต่างๆจัดการแสดงสินค้าประกวด แข่งขันสู่อาเซียน

ส่งเสริมสนับสนุนประชาชน ให้มีการทำเกษตรกรรมเชิงคู่ “ ตามรอยพระราชดำริ ” ขอพระบาท สมเด็จพระเจ้าอยู่หัว รมรงศ์ให้เกษตรกรลดต้นทุนในการผลิต ลดใช้สารเคมี โดยใช้เกษตรอินทรีย์ทดแทนเพื่อเพิ่มคุณภาพของผลผลิตให้มีประสิทธิภาพ เพื่อสร้างความเข้มแข็งแก่เกษตรกร

ส่งเสริมสนับสนุนให้ประชาชน รักษาความเป็นระเบียบเรียบร้อย รักษาความสะอาดที่สาธารณะ ร้านค้า สุขา และการกำจัดขยะมูลฝอยอย่างถูกวิธี อย่างมีแบบแผน

ส่งเสริมสนับสนุนกลุ่มองค์กรต่างๆ เช่น อสม. ผู้สูงอายุให้ดูแลสุขภาพพลานามัยของประชาชน ให้มีสุขภาพกายแข็งแรง มีสุขภาพใจที่ดี

ส่งเสริมสนับสนุนกลุ่มองค์กรต่างๆ ที่พัฒนาแหล่งน้ำ ทรัพยากรธรรมชาติและสิ่งแวดล้อม ให้มีความสะอาดอุปโภคบริโภคได้และพัฒนาเป็นแหล่งท่องเที่ยวเชิงอนุรักษ์ ศูนย์การเรียนรู้ชุมชนทางน้ำ

ส่งเสริมสนับสนุนกลุ่มองค์กรต่างๆ มีโอกาสได้เล่นกีฬา ออกกำลังกาย เพื่อเสริมสร้างสุขภาพและสมรรถภาพที่ดี มุ่งเน้นการปลูกฝังการมีน้ำใจเป็นนักกีฬา เกิดความรัก ความสามัคคีในชุมชน ส่งเสริมสนับสนุนสวัสดิการให้กับประชาชนทุกเพศทุกวัยให้ได้รับสิทธิตามเกณฑ์ นโยบายของรัฐบาลอย่างทั่วถึง

ส่งเสริมปลูกฝัง ความรู้รักสามัคคีของคนในชาติ จัดระเบียบชุมชนรักษาความสงบเรียบร้อย ความปลอดภัยชีวิตและทรัพย์สิน ป้องกันและบรรเทาสาธารณภัยทุกรูปแบบ

ตอบสนองนโยบายของรัฐบาล ให้ความร่วมมือส่วนราชการต่างๆ สร้างชุมชนให้พึ่งตนเองมากที่สุด

บริหารงานโดยยึดหลักธรรมาภิบาล โปร่งใส ตรวจสอบได้ เพื่อให้เกิดประโยชน์สูงสุด เสริมสร้าง พัฒนา บุคลากรในองค์การบริหารส่วนตำบลบ้านโพธิ์ ให้มีจิตสำนึกสนองรับใช้พี่น้องประชาชนชาวบ้านโพธิ์ให้มีประสิทธิภาพ สะดวก รวดเร็ว มีวาจาไพเราะ นอบน้อมเป็นกันเอง โดยถือว่าประชาชน คือ นายของเรา

เสริมสร้าง ปรับปรุงสถานที่ทำงาน อุปกรณ์ เครื่องมือเครื่องใช้ ในการบริการประชาชนต้องมีคุณภาพ ประสิทธิภาพ รับผิดชอบต่อประชาชนให้สะดวกรวดเร็วและใช้ให้เป็นธรรมอย่างทั่วถึง

ส่งเสริมให้ประชาชน มีส่วนร่วมในการพัฒนาท้องถิ่นในการจัดทำแผนพัฒนาการจัดทำงบประมาณ รายรับ - รายจ่าย ประจำปี การจัดซื้อจัดจ้างให้มีประสิทธิภาพ ตรวจสอบได้

พัฒนาศักยภาพบุคลากรทุกระดับ ทั้งผู้บริหารท้องถิ่น สมาชิกสภาองค์การบริหารส่วนตำบล ข้าราชการและพนักงานจ้าง ให้ได้ความรู้จากการเรียนรู้ ศึกษา อบรม หลักสูตรต่างๆ เพื่อรองรับการบริการในแต่ละด้านเพื่อให้เกิดประโยชน์สูงสุดต่อประชาชน

ส่งเสริมสนับสนุน กระบวนการมีส่วนร่วมทางการเมืองและการบริหารภายใต้ระบอบประชาธิปไตย ในระบบสภาท้องถิ่น ควบคู่ไปกับการพัฒนาตามระบอบประชาธิปไตยของประชาชนที่ได้มาจากมือประชาชนคนไทย

จากแนวนโยบายของรัฐบาล ยุทธศาสตร์การพัฒนาจังหวัดพระนครศรีอยุธยา ยุทธศาสตร์การพัฒนาอำเภอเสนา องค์การบริหารส่วนตำบลบ้านโพธิ์ได้นำมาปรับใช้เพื่อให้เหมาะสมกับสภาพพื้นที่โดยการวิเคราะห์ศักยภาพและโอกาสพัฒนา องค์การบริหารส่วนตำบลบ้านโพธิ์ ได้พิจารณา กำหนด ยุทธศาสตร์แนวทางการพัฒนาไว้ ดังนี้

#### ๑) ยุทธศาสตร์การพัฒนาด้านโครงสร้างพื้นฐาน

##### ๑.๑ แผนงานอุตสาหกรรมและการโยธา

- งานก่อสร้างโครงสร้างพื้นฐาน

##### ๑.๒ แผนงานเคหะและชุมชน

- งานไฟฟ้าถนน

- งานบำบัดน้ำเสีย

##### ๑.๓ แผนงานพาณิชย์

- งานกิจการประปา

##### ๑.๔ แผนงานการเกษตร

- งานอนุรักษ์แหล่งน้ำและป่าไม้

#### ๒) ยุทธศาสตร์การพัฒนาด้านการศึกษา

##### ๒.๑ แผนงานการศึกษา

- งานระดับก่อนวัยเรียนและประถมศึกษา

- งานการศึกษาไม่กำหนดระดับ

##### ๒.๒ แผนงานศาสนา วัฒนธรรม และนันทนาการ

- งานศาสนา วัฒนธรรม และนันทนาการ

##### ๒.๓ แผนงานเคหะชุมชน

๓) ยุทธศาสตร์การพัฒนาด้านการจัดระเบียบชุมชน/สังคม นโยบายของรัฐบาล และการรักษาความสงบเรียบร้อย

๓.๑ แผนงานบริหารทั่วไป

- งานบริหารทั่วไป
- งานวางแผน สถิติและวิชาการ

๓.๒ แผนงานสร้างความเข้มแข็งของชุมชน

- งานส่งเสริมและสนับสนุนความเข้มแข็งของชุมชน

๓.๓ แผนงานรักษาความสงบภายใน

- งานบริหารทั่วไปเกี่ยวกับการรักษาความสงบภายใน
- งานป้องกันภัยฝ่ายพลเรือนและระงับอัคคีภัย

๔) ยุทธศาสตร์การพัฒนาด้านการวางแผน การส่งเสริมการลงทุนพาณิชยกรรมและการท่องเที่ยว

๔.๑ แผนงานบริหารทั่วไป

- งานคลัง

๔.๒ แผนงานสร้างความเข้มแข็งของชุมชน

- งานส่งเสริมและสนับสนุนความเข้มแข็งของชุมชน

๔.๓ แผนงานการเกษตร

- งานส่งเสริมการเกษตร

๕) ยุทธศาสตร์การพัฒนาด้านการบริหารจัดการ อนุรักษ์ทรัพยากรธรรมชาติและสิ่งแวดล้อม

๕.๑ แผนงานการเกษตร

- งานอนุรักษ์แหล่งน้ำและป่าไม้

๕.๒ แผนงานเคหะและชุมชน

- งานกำจัดขยะมูลฝอยและสิ่งปฏิกูล

๖) ยุทธศาสตร์การพัฒนาด้านส่งเสริมคุณภาพชีวิต

๖.๑ แผนงานสร้างความเข้มแข็งชุมชน

- งานส่งเสริมสนับสนุนความเข้มแข็งของชุมชน

๖.๒ แผนงานสังคมสงเคราะห์

- งานสวัสดิการและสังคมสงเคราะห์

๖.๓ แผนงานสาธารณสุข

- งานบริการสาธารณสุขและงบสาธารณสุขอื่นๆ

๗) ยุทธศาสตร์การพัฒนาด้านการบริหารจัดการบ้านเมืองที่ดี

๗.๑ แผนงานบริหารทั่วไป

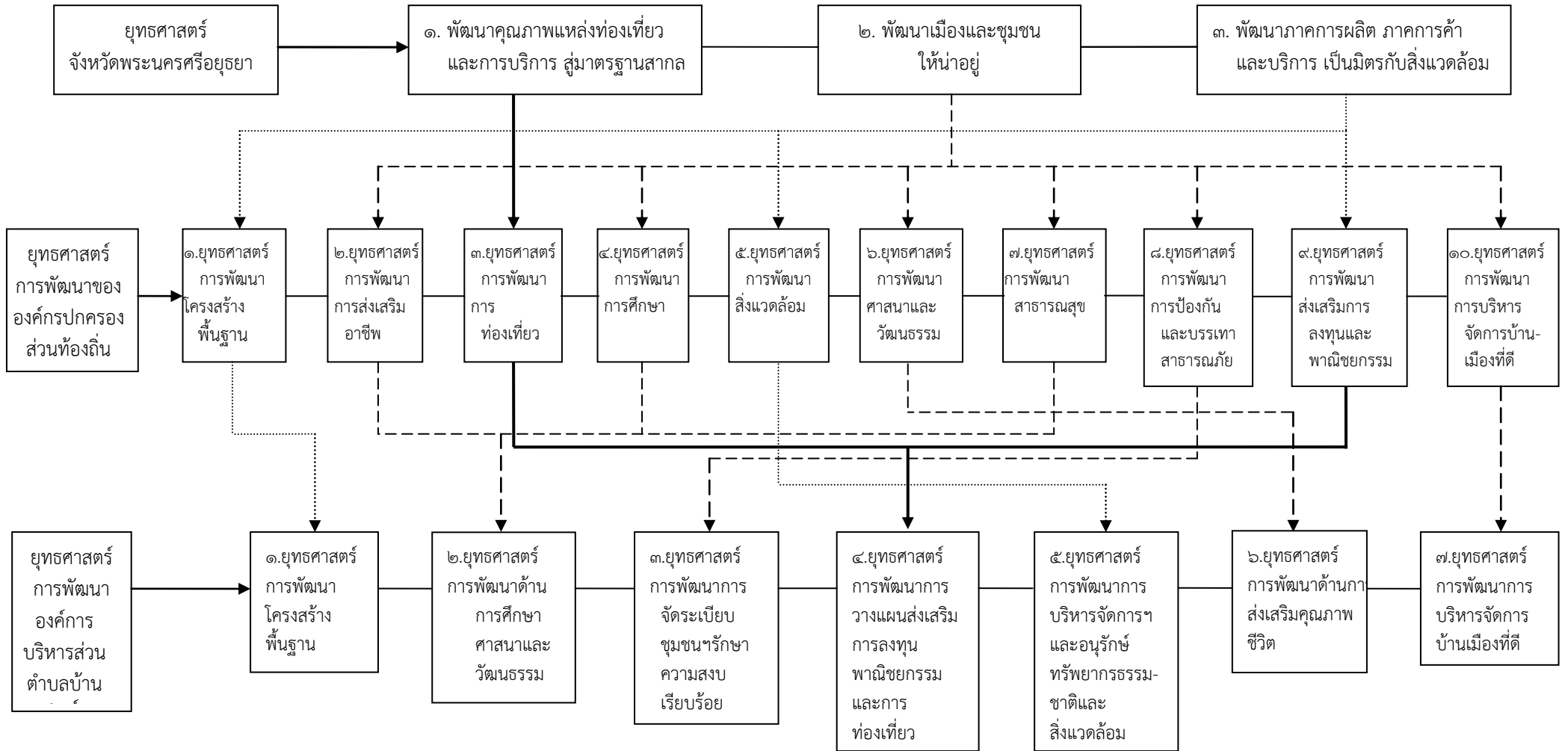
- งานบริหารทั่วไป

ความเชื่อมโยงของยุทธศาสตร์ในภาพรวม

(ตามแผนภูมิตามแบบ ยท.๐๑ และ แบบ ยท. ๐๒)

ความเชื่อมโยงยุทธศาสตร์การพัฒนาจังหวัดกับยุทธศาสตร์การพัฒนาของอปท.

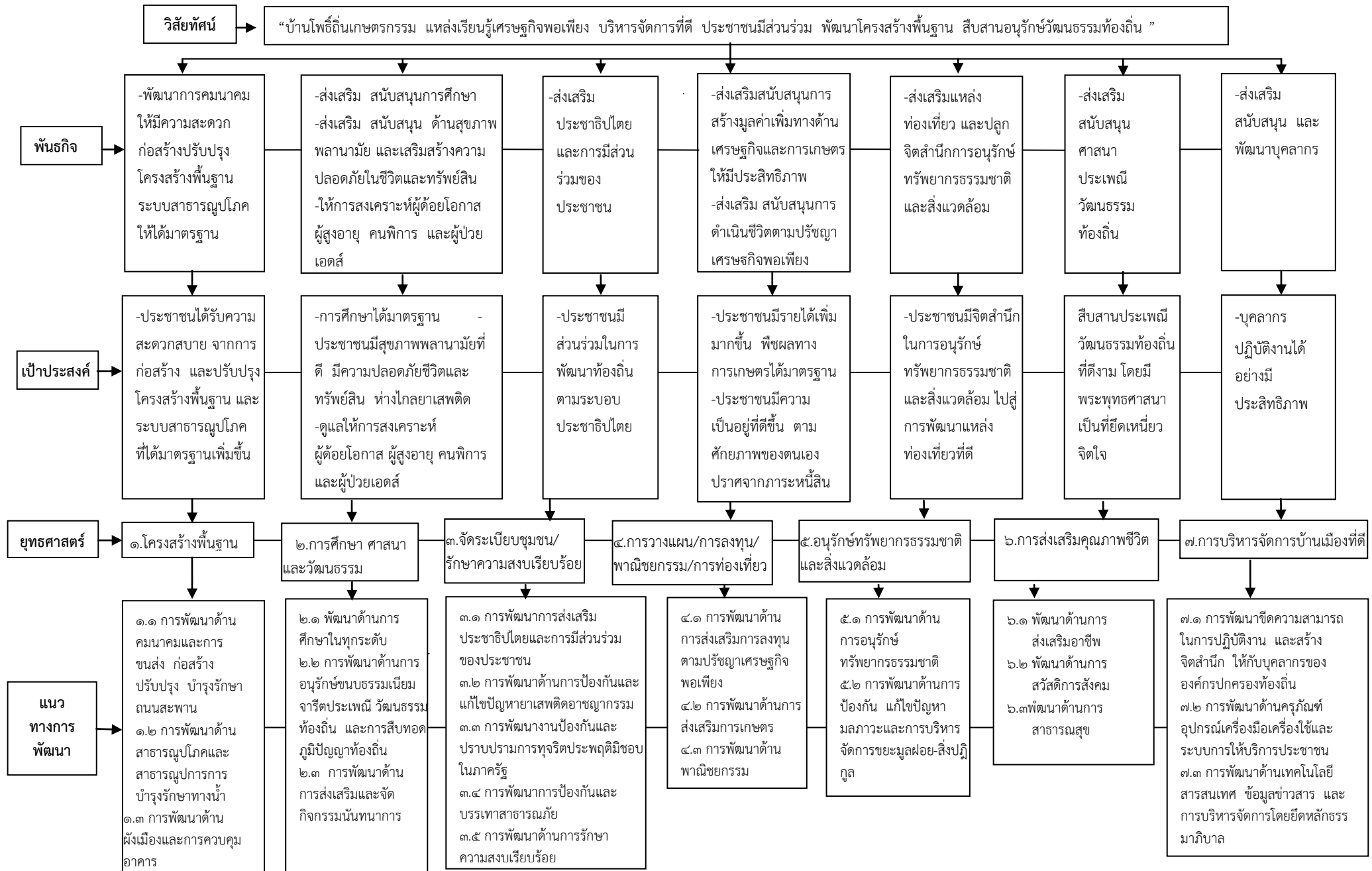
โครงสร้างความเชื่อมโยงแผนยุทธศาสตร์พัฒนาองค์การบริหารส่วนตำบลบ้านโพธิ์ (พ.ศ. ๒๕๖๑-๒๕๖๔)





แผนผังยุทธศาสตร์  
ยุทธศาสตร์การพัฒนางองค์การบริหารส่วนตำบลบ้านโพธิ์

แบบ ยท.๐๒



## ส่วนที่ ๔

การนำแผนพัฒนาท้องถิ่นสี่ปี  
ไปสู่การปฏิบัติ

**ส่วนที่ ๔**  
**การนำแผนพัฒนาท้องถิ่นสี่ปีไปสู่การปฏิบัติ**

\*\*\*\*\*

**๔.๑ ยุทธศาสตร์การพัฒนาและแผนงาน**

ที่	ยุทธศาสตร์	ด้าน	แผนงาน	หน่วยงาน รับผิดชอบหลัก	หน่วยงาน สนับสนุน
๑	ยุทธศาสตร์การพัฒนาด้าน โครงสร้างพื้นฐาน	โครงสร้างพื้นฐาน	๑.แผนงานอุตสาหกรรมและ การโยธา ๒.แผนงานเคหะชุมชน ๓.แผนงานพาณิชย์ ๔.แผนงานการเกษตร	กองช่าง	สำนักปลัด กองคลัง
๒	ยุทธศาสตร์การพัฒนาด้าน การศึกษา ศาสนา วัฒนธรรมและนันทนาการ	การศึกษา ศาสนา วัฒนธรรม และ นันทนาการ	๑.แผนงานการศึกษา ๒.แผนงานศาสนา วัฒนธรรม และนันทนาการ ๓.แผนงานเคหะชุมชน	สำนักปลัด	กองคลัง
๓	ยุทธศาสตร์การพัฒนาด้าน การจัดระเบียบชุมชน/ สังคมนโยบายของรัฐบาล และการรักษาความสงบ เรียบร้อย	สร้างความเข้มแข็ง ชุมชนและรักษา ความสงบเรียบร้อย ภายใน	๑.แผนงานบริหารทั่วไป ๒.แผนงานสร้างความ เข้มแข็งชุมชน ๓.แผนงานรักษาความสงบ เรียบร้อยภายใน	สำนักปลัด	กองคลัง
๔	ยุทธศาสตร์การพัฒนาด้าน การวางแผน การส่งเสริม การลงทุน พาณิชยกรรม และการท่องเที่ยว	การวางแผนการ ลงทุน พาณิชยกรรม และการท่องเที่ยว	๑.แผนงานบริหารทั่วไป ๒.แผนงานสร้างความ เข้มแข็งชุมชน ๓.แผนงานการเกษตร	สำนักปลัด	กองช่าง กองคลัง
๕	ยุทธศาสตร์การพัฒนาด้าน การบริหารจัดการและ อนุรักษ์ทรัพยากรธรรมชาติและ สิ่งแวดล้อม	การบริหารจัดการ	๑.แผนงานการเกษตร ๒.แผนงานเคหะชุมชน	สำนักปลัด	กองช่าง กองคลัง

ที่	ยุทธศาสตร์	ด้าน	แผนงาน	หน่วยงาน รับผิดชอบหลัก	หน่วยงาน สนับสนุน
๖	ยุทธศาสตร์การพัฒนาด้าน งานส่งเสริมคุณภาพชีวิต	ส่งเสริมคุณภาพชีวิต	๑.แผนงานสร้างความ เข้มแข็งของชุมชน ๒.แผนงานสังคมสงเคราะห์ ๓.แผนงานสาธารณสุข	สำนักปลัด	กองคลัง
๗	ยุทธศาสตร์การพัฒนาด้าน การบริหารจัดการ บ้านเมืองที่ดี	การบริหารจัดการ	๑.แผนงานบริหารทั่วไป	สำนักปลัด	กองคลัง กองช่าง

