



ประกาศองค์การบริหารส่วนตำบลโคกพระ
เรื่อง ใช้แผนพัฒนาท้องถิ่น (พ.ศ. ๒๕๖๖ - ๒๕๗๐) แก้ไข ครั้งที่ ๑/๒๕๖๗

เนื่องด้วย องค์การบริหารส่วนตำบลโคกพระ ได้ดำเนินการแก้ไขแผนพัฒนาท้องถิ่น (พ.ศ. ๒๕๖๖ - ๒๕๗๐) ครั้งที่ ๑/๒๕๖๗ ตามที่กระทรวงมหาดไทย ได้ให้องค์การปกครองส่วนท้องถิ่นนำ หมายเหตุในแผนพัฒนาเศรษฐกิจและสังคมแห่งชาติ ฉบับที่ ๑๓ มาจัดทำรายละเอียดที่มีความสอดคล้อง หรือเชื่อมโยงกับยุทธศาสตร์ชาติ ๒๐ ปี แผนพัฒนาจังหวัด/กลุ่มจังหวัด/ภาค ยุทธศาสตร์การพัฒนาของ องค์การปกครองส่วนท้องถิ่นในเขตจังหวัด และยุทธศาสตร์องค์การปกครองส่วนท้องถิ่น ในส่วนที่ ๒ ยุทธศาสตร์ขององค์การปกครองส่วนท้องถิ่น และส่วนที่ ๓ การนำแผนพัฒนาท้องถิ่นไปสู่การปฏิบัติ โดยเป็น อำนาจของผู้บริหารท้องถิ่นในการดำเนินการตามระเบียบกระทรวงมหาดไทยว่าด้วยการจัดทำแผนพัฒนาของ องค์การปกครองส่วนท้องถิ่น พ.ศ. ๒๕๔๘ และที่แก้ไขเพิ่มเติม ข้อ ๔ และ ข้อ ๒๑ มาดำเนินการโดยอนุโลม และให้ใช้เป็นการแก้ไขแผนพัฒนา

ดังนั้น เพื่อให้การบริหารงานขององค์การบริหารส่วนตำบลโคกพระ เป็นไปอย่างมี ประสิทธิภาพ สามารถนำแผนพัฒนาไปใช้ได้อย่างถูกต้อง รวมทั้งให้หน่วยงานที่เกี่ยวข้องและประชาชนทั่วไป ได้รับทราบ จึงประกาศใช้แผนพัฒนาท้องถิ่น (พ.ศ. ๒๕๖๖ - ๒๕๗๐) แก้ไข ครั้งที่ ๑/๒๕๖๗ ตามระเบียบ กระทรวงมหาดไทยว่าด้วยการจัดทำแผนพัฒนาขององค์การปกครองส่วนท้องถิ่น พ.ศ. ๒๕๔๘ ข้อ ๒๑ และที่ แก้ไขเพิ่มเติมถึง (ฉบับที่ ๑) พ.ศ. ๒๕๖๑ ข้อ ๘ วรรคสอง "เมื่อผู้บริหารท้องถิ่นได้เห็นชอบแผนพัฒนา ท้องถิ่นที่แก้ไขแล้ว ให้ปิดประกาศให้ประชาชนทราบโดยเปิดเผยไม่น้อยกว่าสามสิบวันนับแต่วันที่ผู้บริหาร ท้องถิ่นเห็นชอบ พร้อมทั้งแจ้งสภาท้องถิ่น อำเภอ และจังหวัดทราบด้วย (รายละเอียดตามแบบการแก้ไข แผนพัฒนาที่แนบท้ายประกาศนี้) โดยให้มีผลนับตั้งแต่วันที่ ประกาศเป็นต้นไป ทั้งนี้ สามารถขอดูหรือ สอบถามเพิ่มเติมได้ที่ศูนย์ข้อมูลข่าวสารขององค์การบริหารส่วนตำบลโคกพระ ณ ที่ทำการองค์การบริหาร ส่วนตำบลโคกพระ

จึงประกาศให้ทราบโดยทั่วกัน

ประกาศ ณ วันที่ ๒๓ กุมภาพันธ์ พ.ศ. ๒๕๖๗

(ลงชื่อ)

(นายบุญถม พลศรี)

นายกองค์การบริหารส่วนตำบลโคกพระ



แผนพัฒนาท้องถิ่น (พ.ศ.๒๕๖๖ – ๒๕๗๐)
แก้ไข ครั้งที่ ๑/๒๕๖๗
ของอำนวยการบริหารส่วนตำบลโคกพระ



โดย
อำนวยการบริหารส่วนตำบลโคกพระ
อำเภอกันทรวิชัย จังหวัดมหาสารคาม

คำนำ

อาศัยพระราชบัญญัติสภาตำบลและองค์การบริหารส่วนตำบล พ.ศ. ๒๕๓๗ และที่แก้ไขเพิ่มเติมจนถึง (ฉบับที่ ๗) พ.ศ. ๒๕๖๒ พระราชบัญญัติกำหนดแผนและขั้นตอนการกระจายอำนาจให้แก่องค์กรปกครองส่วนท้องถิ่น พ.ศ. ๒๕๔๒ ประกอบกับระเบียบกระทรวงมหาดไทยว่าด้วยการจัดทำแผนพัฒนาขององค์กรปกครองส่วนท้องถิ่น พ.ศ. ๒๕๔๘ และที่แก้ไขเพิ่มเติมจนถึง (ฉบับที่ ๓) พ.ศ. ๒๕๖๑ ได้กำหนดให้องค์กรปกครองส่วนท้องถิ่น มีอำนาจและหน้าที่ในการจัดทำแผนพัฒนาท้องถิ่นของตนเอง

ตามประกาศราชกิจจานุเบกษา เมื่อวันที่ ๑ พฤศจิกายน ๒๕๖๕ เรื่อง แผนพัฒนาเศรษฐกิจและสังคมแห่งชาติ ฉบับที่ ๑๓ (พ.ศ. ๒๕๖๖-๒๕๗๐) ซึ่งเป็นแผนพัฒนาฯ ที่ภาคีทุกภาคส่วนในสังคมไทยทุกระดับได้มีส่วนร่วมดำเนินการ เพื่อใช้เป็นแผนยุทธศาสตร์การพัฒนาเศรษฐกิจและสังคมของประเทศ

องค์การบริหารส่วนตำบลโคกพระ มีความจำเป็นจะต้องดำเนินการตามจุดหมายในแผนพัฒนาเศรษฐกิจและสังคมแห่งชาติ ฉบับที่ ๑๓ (พ.ศ. ๒๕๖๖-๒๕๗๐) มาจัดทำรายละเอียดที่มีความสอดคล้องหรือเชื่อมโยงกับยุทธศาสตร์ชาติ ๒๐ ปี แผนพัฒนาจังหวัด/กลุ่มจังหวัด/ภาค ยุทธศาสตร์การพัฒนาขององค์กรปกครองส่วนท้องถิ่นในเขตจังหวัด และยุทธศาสตร์องค์กรปกครองส่วนท้องถิ่น โดยการแก้ไขแผนพัฒนาท้องถิ่นครั้งนี้ให้ดำเนินการภายใน ๑๒๐ วัน นับแต่วันประกาศในราชกิจจานุเบกษา

เพื่อให้การแก้ไขแผนพัฒนาท้องถิ่น ขององค์การบริหารส่วนตำบลโคกพระ เป็นไปตามระเบียบกระทรวงมหาดไทยว่าด้วยการจัดทำแผนพัฒนาท้องถิ่นขององค์กรปกครองส่วนท้องถิ่น (ฉบับที่ ๓) พ.ศ. ๒๕๖๑ และหนังสือสั่งการที่เกี่ยวข้อง องค์การบริหารส่วนตำบลโคกพระจึงต้องดำเนินการแก้ไขในรายละเอียด ส่วนที่ ๒ ยุทธศาสตร์ขององค์กรปกครองส่วนท้องถิ่น และส่วนที่ ๓ การนำแผนพัฒนาท้องถิ่นไปสู่การปฏิบัติ

องค์การบริหารส่วนตำบลโคกพระ จึงหวังเป็นอย่างยิ่งว่าแผนพัฒนาท้องถิ่น (พ.ศ. ๒๕๖๖-๒๕๗๐) ขององค์กรปกครองส่วนท้องถิ่น ฉบับนี้จะเป็นแนวทางในการพัฒนาองค์การบริหารส่วนตำบลให้มีประสิทธิภาพและตอบสนองความต้องการของประชาชนอย่างแท้จริงต่อไป

สารบัญ

เรื่อง	หน้า
ส่วนที่ ๒ ยุทธศาสตร์องค์การปกครองส่วนท้องถิ่น	๑
๑. ความสัมพันธ์ระหว่างแผนพัฒนาระดับมหภาค	
๒. ยุทธศาสตร์ขององค์การปกครองส่วนท้องถิ่น	
๓. การวิเคราะห์เพื่อพัฒนาท้องถิ่น	
ส่วนที่ ๓ การนำแผนพัฒนาท้องถิ่นไปสู่การปฏิบัติ	๒๘
๑. ยุทธศาสตร์การพัฒนาท้องถิ่นและยุทธศาสตร์มหภาคเพื่อนำไปสู่การปฏิบัติ	
๒. บัญชีโครงการพัฒนาท้องถิ่น	
ผ.๐๑ บัญชีสรุปโครงการฯ (งบ อบต.)	
ผ.๐๒ รายละเอียดโครงการฯ (งบ อบต.)	
ผ.๐๑ บัญชีสรุปโครงการฯ (ที่ใช้สำหรับประสานแผนพัฒนาฯ)	
ผ.๐๓ บัญชีครุภัณฑ์	

หลักการและเหตุผล

เนื่องด้วย องค์การบริหารส่วนตำบลโคกพระ ได้จัดทำแผนพัฒนาท้องถิ่น (พ.ศ. ๒๕๖๖ - ๒๕๗๐) ไปแล้วนั้น แต่ทั้งนี้เนื่องจากว่าองค์การบริหารส่วนตำบลโคกพระ มีความจำเป็นที่จะต้องแก้ไขแผนพัฒนาท้องถิ่น (พ.ศ. ๒๕๖๖ - ๒๕๗๐) ครั้งที่ ๑/๒๕๖๖ ให้ถูกต้องตามที่กระทรวงมหาดไทย ได้ให้องค์การปกครองส่วนท้องถิ่นนำมุกุดหมายในแผนพัฒนาเศรษฐกิจและสังคมแห่งชาติ ฉบับที่ ๑๓ มาจัดทำรายละเอียดที่มีความสอดคล้องหรือเชื่อมโยงกับยุทธศาสตร์ชาติ ๒๐ ปี แผนพัฒนาจังหวัด/กลุ่มจังหวัด/ภาค ยุทธศาสตร์การพัฒนาขององค์การปกครองส่วนท้องถิ่นในเขตจังหวัด และยุทธศาสตร์องค์การปกครองส่วนท้องถิ่น ในส่วนที่ ๒ ยุทธศาสตร์ขององค์การปกครองส่วนท้องถิ่น และส่วนที่ ๓ การนำแผนพัฒนาท้องถิ่นไปสู่การปฏิบัติ โดยเป็นอำนาจของผู้บริหารท้องถิ่นในการดำเนินการตามระเบียบกระทรวงมหาดไทยว่าด้วยการจัดทำแผนพัฒนาขององค์การปกครองส่วนท้องถิ่น พ.ศ. ๒๕๔๘ และที่แก้ไขเพิ่มเติม ข้อ ๔ และ ข้อ ๒๑ มาดำเนินการโดยอนุโลมและให้ใช้เป็นการแก้ไขแผนพัฒนาท้องถิ่น ทั้งนี้ ให้ดำเนินการแล้วเสร็จภายใน ๑๒๐ วันนับแต่วันประกาศในราชกิจจานุเบกษา กรณีองค์การปกครองส่วนท้องถิ่นไม่อาจดำเนินการแล้วเสร็จตามเวลาที่กำหนดดังกล่าวให้ผู้บริหารท้องถิ่นดำเนินการตามที่เห็นสมควรและให้นำแนวทางการดำเนินงานตามหนังสือกระทรวงมหาดไทย ที่ มท ๐๘๑๐.๓/ว ๑๒๓๙ ลงวันที่ ๒๑ กุมภาพันธ์ ๒๕๖๕ มาเป็นแนวทางในการปฏิบัติด้วย รายละเอียดตามหนังสือกระทรวงมหาดไทย ที่ มท ๐๘๑๐.๓/ว ๖๐๘๖ ลงวันที่ ๑๙ สิงหาคม ๒๕๖๕ เรื่อง ชักซ้อมแนวทางปฏิบัติการใช้แผนพัฒนาท้องถิ่นขององค์การปกครองส่วนท้องถิ่นเพื่อจัดทำบริการสาธารณะหรือกิจกรรมสาธารณะ ปัจจุบันได้มีการประกาศใช้แผนพัฒนาเศรษฐกิจและสังคมแห่งชาติ ฉบับที่ ๑๓ (พ.ศ. ๒๕๖๖ - ๒๕๗๐) ราชกิจจานุเบกษา เมื่อวันที่ ๑ พฤศจิกายน ๒๕๖๕

ดังนั้น เพื่อให้การแก้ไขโครงการพัฒนาในแผนพัฒนาท้องถิ่น (พ.ศ. ๒๕๖๖ - ๒๕๗๐) เป็นไปด้วยความถูกต้อง ตามระเบียบและหนังสือกระทรวงมหาดไทยดังกล่าว นายองค์การบริหารส่วนตำบลโคกพระ จึงอนุมัติแก้ไขแผนพัฒนาท้องถิ่น (พ.ศ. ๒๕๖๖ - ๒๕๗๐) ครั้งที่ ๑/๒๕๖๖ และดำเนินการประกาศใช้ต่อไป

ส่วนที่ ๒

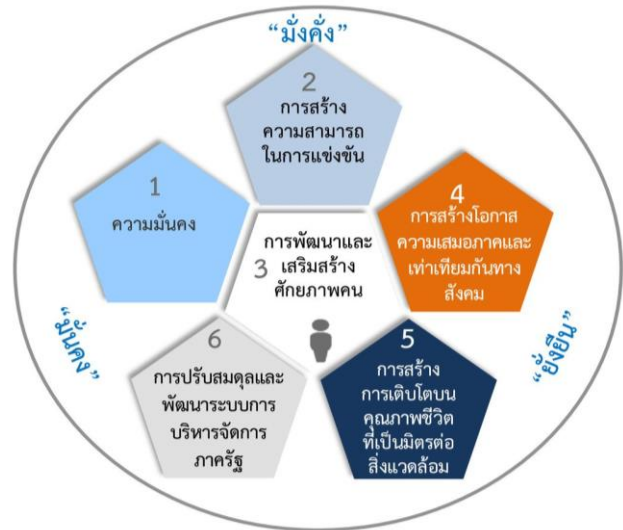
ยุทธศาสตร์การพัฒนองค์กรปกครองส่วนท้องถิ่น

(๑) ความสัมพันธ์ระหว่างแผนพัฒนาระดับมหภาค

๑.๑ แผนยุทธศาสตร์แห่งชาติ ๒๐ ปี (พ.ศ.๒๕๖๑-๒๕๘๐)

กรอบยุทธศาสตร์ชาติ ๒๐ ปี (พ.ศ. ๒๕๖๑-๒๕๘๐)

เพื่อให้บรรลุวิสัยทัศน์
 “ประเทศมีความมั่นคง มั่งคั่ง ยั่งยืน
 เป็นประเทศพัฒนาแล้ว ด้วยการพัฒนา
 ตามปรัชญาของเศรษฐกิจพอเพียง”
 นำไปสู่การพัฒนาให้คนไทยมีความสุข
 และตอบสนองต่อการบรรลุ
 ซึ่งผลประโยชน์แห่งชาติ ในการที่จะพัฒนา
 คุณภาพชีวิต สร้างรายได้ระดับสูง
 เป็นประเทศพัฒนาแล้ว และสร้างความสุขของ
 คนไทย **สังคมมีความมั่นคง เสมอภาคและ**
เป็นธรรม ประเทศสามารถแข่งขันได้ในระบบ
 เศรษฐกิจ



กรอบแนวทางที่สำคัญของยุทธศาสตร์ชาติระยะ 20 ปี



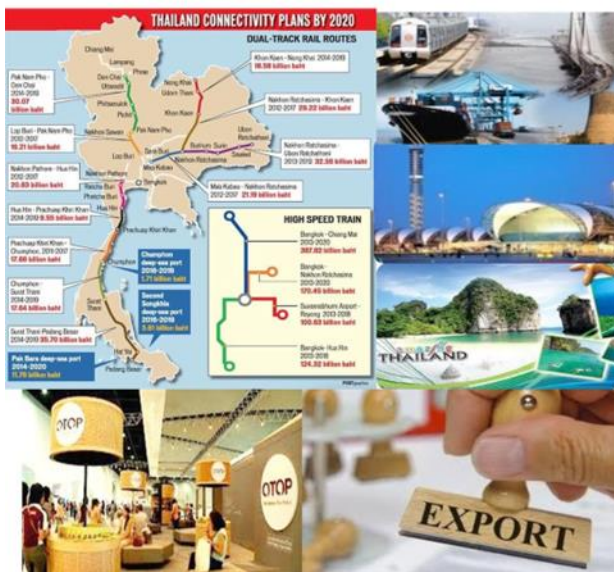
1.ด้านความมั่นคง

- (1) เสริมสร้างความมั่นคงของสถาบันหลักและการปกครองระบอบประชาธิปไตยอันมีพระมหากษัตริย์ทรงเป็นประมุข
- (2) ปฏิรูปกลไกการบริหารประเทศและพัฒนาความมั่นคงทางการเมือง ขจัดคอร์รัปชัน สร้างความเชื่อมั่นในกระบวนการยุติธรรม
- (3) การรักษาความมั่นคงภายในและความสงบเรียบร้อยภายใน ตลอดจนการบริหารจัดการความมั่นคงชายแดนและชายฝั่งทะเล
- (4) การพัฒนาระบบ กลไก มาตรการและความร่วมมือระหว่างประเทศทุกระดับ และรักษาคุณภาพความสัมพันธ์กับประเทศมหาอำนาจ เพื่อป้องกันและแก้ไขปัญหาความมั่นคงรูปแบบใหม่
- (5) การพัฒนาเสริมสร้างศักยภาพการผนีกกำลังป้องกันประเทศ การรักษาความสงบเรียบร้อยภายในประเทศ สร้างความร่วมมือกับประเทศเพื่อนบ้านและมิตรประเทศ
- (6) การพัฒนาระบบการเตรียมพร้อมแห่งชาติและระบบบริหารจัดการภัยพิบัติ รักษาความมั่นคงของฐานทรัพยากรธรรมชาติ สิ่งแวดล้อม
- (7) การปรับกระบวนการทำงานของกลไกที่เกี่ยวข้องจากแนวตั้งสู่นวนระนาบมากขึ้น

๑) ด้านความมั่นคง

- เสริมสร้างความมั่นคงของสถาบันหลักและการปกครองระบอบประชาธิปไตยอันมีพระมหากษัตริย์ทรงเป็นประมุข
- ปฏิรูปกลไกการบริหารประเทศและพัฒนาความมั่นคงทางการเมือง จัดคอร์รัปชันสร้างความเชื่อมั่นในกระบวนการยุติธรรม
- การรักษาความมั่นคงภายในและความสงบเรียบร้อยภายใน ตลอดจนการบริหารจัดการความมั่นคงชายแดนและฝั่งทะเล
- การพัฒนาระบบ กลไก มาตรการและความร่วมมือระหว่างประเทศทุกระดับและรักษา คุณภาพความสัมพันธ์กับประเทศมหาอำนาจ เพื่อป้องกันและแก้ไขปัญหาความมั่นคงรูปแบบใหม่
- การพัฒนาเสริมสร้างศักยภาพนิวกำลังป้องกันประเทศ การรักษาความสงบเรียบร้อยภายในประเทศ สร้างความร่วมมือกับประเทศเพื่อนบ้านและมิตรประเทศ
- พัฒนาระบบการเตรียมพร้อมแห่งชาติและระบบบริหารจัดการภัยพิบัติรักษาความมั่นคงของฐานทรัพยากรธรรมชาติ สิ่งแวดล้อม
- การปรับกระบวนการทำงานของกลไกที่เกี่ยวข้องจากแนวคิดสู่แนวระนาบมากขึ้น

กรอบแนวทางที่สำคัญของยุทธศาสตร์ชาติระยะ 20 ปี



2. ด้านการสร้างความสามารถในการแข่งขัน

- (1) การพัฒนาสมรรถนะทางเศรษฐกิจ ส่งเสริมการค้า การลงทุน พัฒนาสู่ชาติการค้า
- (2) การพัฒนาภาคการผลิตและบริการ เสริมสร้างฐานการผลิตเข้มแข็ง ยั่งยืน และส่งเสริมเกษตรกรรายย่อยสู่เกษตรยั่งยืนเป็นมิตรกับสิ่งแวดล้อม
- (3) การพัฒนาผู้ประกอบการและเศรษฐกิจชุมชน พัฒนาทักษะผู้ประกอบการ ยกระดับผลิตภาพแรงงานและพัฒนา SMEs สู่สากล
- (4) การพัฒนาพื้นที่เศรษฐกิจพิเศษและเมือง พัฒนาเขตเศรษฐกิจพิเศษชายแดน และพัฒนาระบบเมืองศูนย์กลางความเจริญ
- (5) การลงทุนพัฒนาโครงสร้างพื้นฐาน ด้านการขนส่ง ความมั่นคงและพลังงาน ระบบเทคโนโลยีสารสนเทศ และการวิจัยและพัฒนา
- (6) การเชื่อมโยงกับภูมิภาคและเศรษฐกิจโลก สร้างความเป็นหุ้นส่วน การพัฒนากับนานาประเทศ ส่งเสริมให้ไทยเป็นฐานของการประกอบธุรกิจ ฯลฯ

๒) ด้านการสร้างความสามารถในการแข่งขัน

- การพัฒนาสมรรถนะทางเศรษฐกิจ ส่งเสริมการค้า การลงทุน พัฒนาสู่ชาติการค้า
- การพัฒนาภาคการผลิตและบริการ เสริมสร้างฐานการผลิตเข้มแข็งยั่งยืนและส่งเสริมเกษตรกรรายย่อยสู่เกษตรยั่งยืนเป็นมิตรกับสิ่งแวดล้อม
- การพัฒนาผู้ประกอบการและเศรษฐกิจชุมชน พัฒนาทักษะผู้ประกอบการ ยกระดับผลิตภาพแรงงานและพัฒนา SMEs สู่สากล
- การพัฒนาพื้นที่เศรษฐกิจพิเศษและเมือง พัฒนาเขตเศรษฐกิจพิเศษชายแดนและพัฒนาระบบเมืองศูนย์กลางความเจริญ

- การลงทุนพัฒนาโครงสร้างพื้นฐาน ด้านการขนส่ง ความมั่นคงและพลังงานระบบเทคโนโลยีสารสนเทศ และการวิจัยและพัฒนา
- การเชื่อมโยงกับภูมิภาคและเศรษฐกิจโลก สร้างความเป็นหุ้นส่วนการพัฒนากับนานาชาติ ส่งเสริมให้ไทยเป็นฐานของการประกอบธุรกิจ ฯลฯ

กรอบแนวทางที่สำคัญของยุทธศาสตร์ชาติระยะ 20 ปี



3.ด้านการพัฒนาและเสริมสร้างศักยภาพคน

- (1) พัฒนาศักยภาพคนตลอดช่วงชีวิต
- (2) การยกระดับการศึกษาและการเรียนรู้ให้มีคุณภาพเท่าเทียมและทั่วถึง
- (3) ปลุกฝังระเบียบวินัย คุณธรรม จริยธรรม ค่านิยมที่พึงประสงค์
- (4) การสร้างเสริมให้คนมีสุขภาวะที่ดี
- (5) การสร้างความอยู่ดีมีสุขของครอบครัวไทย

4.ด้านการสร้างโอกาสความเสมอภาค และเท่าเทียมกันทางสังคม

- (1) สร้างความมั่นคงและการลดความเหลื่อมล้ำทางเศรษฐกิจและสังคม
- (2) พัฒนาระบบบริการและระบบบริหารจัดการสุขภาพ มีสภาพแวดล้อมและนวัตกรรมที่เอื้อต่อการดำรงชีวิตในสังคมสูงวัย
- (3) สร้างความเข้มแข็งของสถาบันทางสังคม ทูทางวัฒนธรรมและความเข้มแข็งของชุมชน
- (5) พัฒนาการสื่อสารมวลชนให้เป็นกลไกในการสนับสนุนการพัฒนา

๓) ด้านการพัฒนาและเสริมสร้างศักยภาพคน

- พัฒนาศักยภาพคนตลอดช่วงชีวิต
- การยกระดับการศึกษาและการเรียนรู้ให้มีคุณภาพเท่าเทียมและทั่วถึง
- ปลุกฝังระเบียบวินัย คุณธรรม จริยธรรม ค่านิยมที่พึงประสงค์
- การสร้างเสริมให้คนมีสุขภาวะที่ดี
- การสร้างความอยู่ดีมีสุขของครอบครัวไทย

๔) ด้านการสร้างโอกาสความเสมอภาค และเท่าเทียมกันทางสังคม

- สร้างความเชื่อมั่นและการลดความเหลื่อมล้ำทางเศรษฐกิจและสังคม
- พัฒนาระบบบริการและระบบบริหารจัดการสุขภาพ มีสภาพแวดล้อมและนวัตกรรมที่เอื้อต่อการดำรงชีวิตในสังคมสูงวัย
- สร้างความเข้มแข็งของสถาบันทางสังคม ทูทางวัฒนธรรมและความเข้มแข็งของชุมชน
- พัฒนาการสื่อสารมวลชนให้เป็นกลไกในการสนับสนุนการพัฒนา

กรอบแนวทางที่สำคัญของยุทธศาสตร์ชาติระยะ 20 ปี



5.ด้านการสร้างการเติบโตบนคุณภาพชีวิตที่เป็นมิตรกับสิ่งแวดล้อม

- (1) จัดระบบอนุรักษ์ฟื้นฟูและป้องกันการทำลายทรัพยากรธรรมชาติ
- (2) วางระบบบริหารจัดการน้ำให้มีประสิทธิภาพทั้ง 25 ลุ่มน้ำ เน้นการปรับระบบการบริหารจัดการอุทกภัยอย่างบูรณาการ
- (3) การพัฒนาและใช้พลังงานที่เป็นมิตรกับสิ่งแวดล้อม
- (4) การพัฒนาเมืองอุตสาหกรรมเชิงนิเวศและเมืองที่เป็นมิตรกับสิ่งแวดล้อม
- (5) การร่วมลดปัญหาโลกร้อนและปรับตัวให้พร้อมกับการเปลี่ยนแปลงสภาพภูมิอากาศ
- (6) การใช้เครื่องมือทางเศรษฐศาสตร์และนโยบายการคลังเพื่อสิ่งแวดล้อม

๕) ด้านการสร้างการเติบโตบนคุณภาพชีวิตที่เป็นมิตรกับสิ่งแวดล้อม

- จัดระบบอนุรักษ์ฟื้นฟูและป้องกันการทำลายทรัพยากรธรรมชาติ
- วางระบบบริหารจัดการน้ำให้มีประสิทธิภาพทั้ง ๒๕ ลุ่มน้ำ เน้นการปรับระบบการบริหารจัดการอุทกภัยอย่างบูรณาการ
- การพัฒนาและใช้พลังงานที่เป็นมิตรกับสิ่งแวดล้อม
- การพัฒนาเมืองอุตสาหกรรมเชิงนิเวศและเมืองที่เป็นมิตรกับสิ่งแวดล้อม
- การร่วมลดปัญหาโลกร้อนและปรับตัวให้พร้อมกับการเปลี่ยนแปลงสภาพภูมิอากาศ
- การใช้เครื่องมือทางเศรษฐศาสตร์และนโยบายการคลังเพื่อสิ่งแวดล้อม

กรอบแนวทางที่สำคัญของยุทธศาสตร์ชาติระยะ 20 ปี



6.ด้านการปรับสมดุลและพัฒนา ระบบการบริหารจัดการภาครัฐ

- (1) การปรับปรุงโครงสร้าง บทบาท ภารกิจของหน่วยงานภาครัฐ ให้มีขนาดที่เหมาะสม
- (2) การวางระบบบริหารราชการแบบบูรณาการ
- (3) การพัฒนาระบบบริหารจัดการกำลังคนและพัฒนาบุคลากรภาครัฐ
- (4) การต่อต้านการทุจริตและประพฤติมิชอบ
- (5) การปรับปรุงกฎหมายและระเบียบต่าง ๆ
- (6) ให้ทันสมัย เป็นธรรมและเป็นสากล
- (7) พัฒนาระบบการให้บริการประชาชนของหน่วยงานภาครัฐ
- (8) ปรับปรุงการบริหารจัดการรายได้และรายจ่ายของภาครัฐ



๖) ด้านการปรับสมดุลและพัฒนา ระบบบริหารจัดการภาครัฐ

- การปรับโครงสร้าง บทบาท ภารกิจของหน่วยงานภาครัฐ ให้มีขนาดที่เหมาะสม
- การวางระบบบริหารราชการแบบบูรณาการ
- การพัฒนาระบบบริหารจัดการกำลังคนและพัฒนาบุคลากรภาครัฐ
- การต่อต้านการทุจริตและประพฤติมิชอบ
- การปรับปรุงกฎหมายและระเบียบต่างๆ ให้ทันสมัย เป็นธรรมและเป็นสากล
- พัฒนาการระบบการให้บริการประชาชนของหน่วยงานภาครัฐ
- ปรับปรุงการบริหารจัดการรายได้และรายจ่ายของภาครัฐ

เศรษฐกิจพอเพียง

เป็นปรัชญาชี้ถึงแนวทางการดำรงอยู่และปฏิบัติตนของประชาชนในทุกระดับตั้งแต่ระดับครอบครัวระดับชุมชน จนถึงระดับรัฐ ทั้งในการพัฒนาและบริหารประเทศให้ดำเนินไปในทางสายกลาง โดยเฉพาะการพัฒนาเศรษฐกิจเพื่อให้ก้าวทันต่อโลกยุคโลกาภิวัตน์ ความพอเพียง หมายถึง ความพอประมาณ ความมีเหตุผล รวมถึงความจำเป็นที่จะต้องมีระบบภูมิคุ้มกันในตัวที่ดีพอสมควร ต่อการมีผลกระทบใดๆ อันเกิดจากการเปลี่ยนแปลงทั้งภายนอกและภายใน ทั้งนี้จะต้องอาศัยความรอบรู้ ความรอบคอบและความระมัดระวังอย่างยิ่งในการนำวิชาการต่างๆ มาใช้ในการวางแผนและการดำเนินการทุกขั้นตอน และขณะเดียวกันจะต้องเสริมสร้างพื้นฐานจิตใจของคนในชาติ โดยเฉพาะเจ้าหน้าที่ของรัฐ นักทฤษฎี และนักธุรกิจในทุกระดับให้มีสำนึกในคุณธรรม ความซื่อสัตย์สุจริต และให้มีความรอบรู้ที่เหมาะสม ดำเนินชีวิตด้วยความอดทน ความเพียร มีสติ ปัญญา และความรอบคอบ เพื่อให้สมดุลและพร้อมต่อการรองรับการเปลี่ยนแปลงอย่างรวดเร็วและกว้างขวาง ทั้งด้านวัตถุ สังคม สิ่งแวดล้อม และวัฒนธรรมจากโลกภายนอกได้เป็นอย่างดี

ข้อ ๑.๒ แผนพัฒนาเศรษฐกิจและสังคมแห่งชาติ ฉบับที่ ๑๓ (พ.ศ. ๒๕๖๖ – ๒๕๗๐)

ในการจัดทำแผนพัฒนาที่องถิน ต้องมีความเชื่อมโยงของยุทธศาสตร์ในภาพรวม (Strategy linkage) ความเชื่อมโยงในเชิงยุทธศาสตร์ที่เชื่อมต่อกันเพื่อให้เกิดภาพรวม (Overview) การเชื่อมโยงจากจุดหนึ่งไปจุดหนึ่งในเชิงยุทธศาสตร์ โดยสามารถนำเข้าสู่รอยต่อที่เข้าหากันได้อย่างกลมกลืนแม้ว่าจะเรียกชื่อที่แตกต่างกันก็ตาม แต่ก็สามารถเดินทางไปด้วยกันได้ ในเชิงยุทธศาสตร์เป็นการเชื่อมโยงความสัมพันธ์ระหว่างยุทธศาสตร์ระดับมหภาคกับยุทธศาสตร์ขององค์กรปกครองส่วนท้องถิ่น ได้แก่ (๑) ยุทธศาสตร์ชาติ ๒๐ ปี (๒) แผนพัฒนาเศรษฐกิจและสังคมแห่งชาติ (๓) การกำหนดเป้าหมายการพัฒนาที่ยั่งยืน (Sustainable Development Goals: SDGs) (๔) แผนพัฒนาจังหวัด/กลุ่มจังหวัด/ภาค (๕) ยุทธศาสตร์การพัฒนาขององค์กรปกครองส่วนท้องถิ่นในเขตจังหวัดและ (๖) ยุทธศาสตร์ขององค์กรปกครองส่วนท้องถิ่น การกำหนดและการวิเคราะห์ความเชื่อมโยงองค์รวมที่นำไปสู่การพัฒนาท้องถิ่นจากยุทธศาสตร์ทุกระดับ มีความสัมพันธ์หรือเชื่อมโยงกันอย่างไรเพื่อให้การพัฒนาท้องถิ่นสอดคล้องกับยุทธศาสตร์ระดับมหภาคและยุทธศาสตร์ขององค์กรปกครองส่วนท้องถิ่นประกอบด้วย (๑) วิสัยทัศน์ (๒) ยุทธศาสตร์ (๓) เป้าประสงค์ (๔) ตัวชี้วัด (๕) ค่าเป้าหมาย (๖) กลยุทธ์ และ (๗) จุดยืนทางยุทธศาสตร์ ซึ่งองค์การบริหารส่วนตำบลคันธารราษฎร์ ได้จัดทำแผนพัฒนาท้องถิ่น (พ.ศ. ๒๕๖๖ – ๒๕๗๐) ที่มีความเชื่อมโยงของยุทธศาสตร์ดังกล่าว และเชื่อมโยงกับแผนพัฒนาเศรษฐกิจและสังคมแห่งชาติ ฉบับที่ ๑๓ ด้วย โดยนำจุดหมายในแผนพัฒนาเศรษฐกิจและสังคมแห่งชาติ ฉบับที่ ๑๓ มาจัดทำรายละเอียดที่มีความสอดคล้องหรือเชื่อมโยงกับยุทธศาสตร์ชาติ ๒๐ ปี แผนพัฒนาจังหวัด/กลุ่มจังหวัด/ภาค ยุทธศาสตร์การพัฒนาขององค์กรปกครองส่วนท้องถิ่นในเขตจังหวัด และยุทธศาสตร์องค์กรปกครองส่วนท้องถิ่นซึ่งมารายละเอียดดังนี้

แผนพัฒนาเศรษฐกิจและสังคมแห่งชาติ ฉบับที่ ๑๓ (พ.ศ. ๒๕๖๖ – ๒๕๗๐) มีสถานะเป็นแผนระดับที่ ๒ ซึ่งเป็นกลไกที่สำคัญในการแปลงยุทธศาสตร์ชาติไปสู่การปฏิบัติ และใช้เป็นกรอบสำหรับการจัดทำแผนระดับที่ ๓ เพื่อให้การดำเนินงานของภาคีการพัฒนาที่เกี่ยวข้องสามารถสนับสนุนการบรรลุเป้าหมายตามยุทธศาสตร์ชาติตามกรอบระยะเวลาที่คาดหวังไว้ได้โดยพระราชบัญญัติสภาพัฒนาการเศรษฐกิจและสังคมแห่งชาติ พ.ศ. ๒๕๖๑ บัญญัติให้แผนพัฒนาเศรษฐกิจและสังคมแห่งชาติ ฉบับที่ ๑๒ มีผลบังคับใช้ตั้งแต่วันที่ ๓๐ กันยายน ๒๕๖๕ ส่งผลให้กรอบระยะเวลา ๕ ปีของแผนพัฒนาเศรษฐกิจและสังคมแห่งชาติ ฉบับที่ ๑๓ เริ่มต้น ณ วันที่ ๑ ตุลาคม ๒๕๖๕ ครอบคลุมปีงบประมาณ พ.ศ. ๒๕๖๖ – ๒๕๗๐ ซึ่งเป็นระยะ ๕ ปีที่สองของยุทธศาสตร์ชาติ ทั้งนี้ การจัดทำแผนพัฒนาฯ ฉบับที่ ๑๓ อยู่บนความตั้งใจที่จะให้แผนมีจุดเน้นและเป้าหมายของการพัฒนาที่เป็นรูปธรรม สามารถบ่งบอกทิศทางการพัฒนาที่ชัดเจนที่ประเทศควรมุ่งไปในระยะ ๕ ปี ถัดไป โดยเป็นผลที่เกิดจากกระบวนการสังเคราะห์ข้อมูลอย่างรอบด้าน ทั้งสถานะของทุนในมิติต่างๆ บทเรียนของการพัฒนาที่ผ่านมา ตลอดจนการเปลี่ยนแปลงของปัจจัยและเงื่อนไขที่จะมีอิทธิพลต่อองค์ประกอบต่างๆ ของประเทศ รวมถึงการสนับสนุนให้ภาคีการพัฒนาทุกภาคส่วนเข้ามามีส่วนร่วมในการแลกเปลี่ยนความคิดเห็นอย่างกว้างขวางตั้งแต่ในขั้นตอนการกำหนดกรอบทิศทางของแผนไปจนถึงการยกร่างแผน นอกจากนี้ การจัดทำแผนพัฒนาฯ ฉบับที่ ๑๓ ยังอยู่ในช่วงเวลาที่ทั่วโลก รวมถึงประเทศไทยต้องเผชิญกับข้อจำกัดหลากหลายประการที่เป็นผลสืบเนื่องจากสถานการณ์การแพร่ระบาดของโควิด-๑๙ ซึ่งไม่เพียงแต่ก่อให้เกิดการเจ็บป่วยและเสียชีวิตของประชากร แต่ยังส่งผลให้เกิดเงื่อนไขทางเศรษฐกิจและการดำเนินชีวิตของประชาชนทุกกลุ่ม นอกจากนี้ ในระยะของแผนพัฒนาฯ ฉบับที่ ๑๓ ยังเป็นช่วงเวลามีแนวโน้มของการพัฒนาของเทคโนโลยีอย่างก้าวกระโดด การเปลี่ยนแปลงสภาพภูมิอากาศที่มีความรุนแรงเพิ่มขึ้น การเป็นสังคมสูงวัยของประเทศไทยและหลายประเทศทั่วโลก ตลอดจนการเปลี่ยนแปลงด้านภูมิรัฐศาสตร์ระหว่างประเทศ ดังนั้น การขับเคลื่อนการพัฒนาประเทศท่ามกลางกระแสแนวโน้มการเปลี่ยนแปลงดังกล่าวจึงต้องให้ความสำคัญกับการเสริมสร้างความเข้มแข็งจากภายในให้สามารถเติบโตต่อไปได้อย่างมั่นคง ท่ามกลางความผันแปรที่เกิดขึ้นรอบด้าน และคำนึงถึงผลประโยชน์ของประเทศทั้งทางเศรษฐกิจ สังคมและสิ่งแวดล้อมอย่างยั่งยืน

ในการกำหนดทิศทางของแผนพัฒนาฯ ฉบับที่ ๑๓ ให้ประเทศสามารถก้าวข้ามความท้าทายต่างๆ เพื่อให้ “ประเทศไทยมีความมั่นคง มั่งคั่ง ยั่งยืน เป็นประเทศพัฒนาแล้ว ด้วยการพัฒนาตามหลักปรัชญาของเศรษฐกิจพอเพียง” ตามเจตนารมณ์ของยุทธศาสตร์ชาติ ได้อาศัยหลักการและแนวคิด ๔ ประการ ดังนี้

๑. หลักปรัชญาของเศรษฐกิจพอเพียง

๒. การสร้างความสามารถในการ

๓. เป้าหมายการพัฒนาที่ยั่งยืนของสหประชาชาติ

๔. การพัฒนาเศรษฐกิจชีวภาพ เศรษฐกิจหมุนเวียน เศรษฐกิจสีเขียว

วัตถุประสงค์และเป้าหมายการพัฒนา

การพัฒนาประเทศในระยะ ๕ ปี ของแผนพัฒนาฯ ฉบับที่ ๑๓ ให้สามารถก้าวข้ามความท้าทายที่เป็นอุปสรรคต่อการบรรลุเป้าหมายตามยุทธศาสตร์ชาติ จำเป็นจะต้องเร่งแก้ไขจุดอ่อนและข้อจำกัดของประเทศที่มีอยู่เดิม รวมทั้งเพิ่มศักยภาพในการรับมือกับความสำคัญที่มาจาก การเปลี่ยนแปลงของบริบททั้งจากภายนอกและภายใน ตลอดจนการเสริมสร้างความสามารถในการสร้างสรรค์ประโยชน์จากโอกาสที่เกิดขึ้นได้อย่างเหมาะสม และทันที่ด้วยเหตุนี้ การกำหนดทิศทางการพัฒนาประเทศในระยะของแผนพัฒนาฯ ฉบับที่ ๑๓ จึงมีวัตถุประสงค์เพื่อ พลิกโฉมประเทศไทยสู่ “สังคมก้าวหน้า เศรษฐกิจสร้างมูลค่าอย่างยั่งยืน” ซึ่งหมายถึงการสร้างการเปลี่ยนแปลงที่ครอบคลุมตั้งแต่ระดับโครงสร้าง นโยบาย และกลไก เพื่อมุ่งเสริมสร้างสังคมที่ก้าวหน้า พลวัตของโลก และเกื้อหนุนให้คนไทยมีโอกาสที่จะพัฒนาตนเองได้อย่างเต็มศักยภาพ พร้อมกับการยกระดับกิจกรรมการผลิตและการให้บริการให้สามารถสร้างมูลค่าเพิ่มที่สูงขึ้นโดยอยู่บนพื้นฐานของความยั่งยืนทางสิ่งแวดล้อม เพื่อให้เป็นไปตามวัตถุประสงค์ข้างต้น แผนพัฒนาฯ ฉบับที่ ๑๓ จึงกำหนดเป้าหมายหลักของการพัฒนาจำนวน ๕ ประการ ประกอบด้วย

๑. การปรับโครงสร้างภาคการผลิตและบริการสู่เศรษฐกิจฐานนวัตกรรม มุ่งยกระดับขีดความสามารถในการแข่งขันของภาคการผลิตและบริการสำคัญ ผ่านการผลักดันส่งเสริมการสร้างมูลค่าเพิ่มโดยใช้นวัตกรรม เทคโนโลยี และความคิดสร้างสรรค์ ที่ตอบโจทย์พัฒนาการของสังคมยุคใหม่และเป็นมิตรต่อสิ่งแวดล้อม พร้อมทั้งให้ความสำคัญกับการเชื่อมโยงเศรษฐกิจท้องถิ่นและผู้ประกอบการรายย่อยกับห่วงโซ่มูลค่าของภาคการผลิตและบริการเป้าหมาย รวมถึงพัฒนาระบบนิเวศที่ส่งเสริมการค้าการลงทุนและนวัตกรรม

๒. การพัฒนาคนสำหรับโลกยุคใหม่ มุ่งพัฒนาให้คนไทยมีทักษะและคุณลักษณะที่เหมาะสมกับโลกยุคใหม่ ทั้งทักษะในด้านความรู้ ทักษะทางพฤติกรรม และคุณลักษณะตามบรรทัดฐานที่ดีของสังคม และเร่งรัดการเตรียมพร้อมกำลังคนให้มีคุณภาพสอดคล้องกับความต้องการของตลาดแรงงาน และเอื้อต่อการปรับโครงสร้างเศรษฐกิจไปสู่ภาคการผลิตและบริการเป้าหมายที่มีศักยภาพและผลิตภาพสูงขึ้น รวมทั้งให้ความสำคัญกับการสร้างหลักประกันและความคุ้มครองทางสังคมที่สามารถส่งเสริมความมั่นคงในชีวิต

๓. การมุ่งสู่สังคมแห่งโอกาสและเป็นธรรม มุ่งลดความเหลื่อมล้ำทางเศรษฐกิจและสังคม ทั้งในเชิงรายได้พื้นที่ ความมั่งคั่ง และการแข่งขันของภาคธุรกิจ ด้วยการสนับสนุนช่วยเหลือกลุ่มเปราะบางและผู้ด้อยโอกาสให้มีโอกาสในการเลื่อนสถานะทางเศรษฐกิจและสังคม กระจายโอกาสทางเศรษฐกิจและจัดให้มีบริการสาธารณะที่มีคุณภาพอย่างทั่วถึงและเท่าเทียมในทุกพื้นที่ พร้อมทั้งเพิ่มโอกาสในการแข่งขันของภาคธุรกิจให้เปิดกว้างและเป็นธรรม

๔. การเปลี่ยนผ่านการผลิตและบริการไปสู่ความยั่งยืน มุ่งลดการก่อมลพิษ ควบคู่ไปกับการผลักดันให้เกิดการใช้ทรัพยากรธรรมชาติอย่างมีประสิทธิภาพและสอดคล้องกับขีดความสามารถในการรองรับของระบบนิเวศ ตลอดจนลดปริมาณการปล่อยก๊าซเรือนกระจกเพื่อให้ประเทศไทยบรรลุเป้าหมายความเป็นกลางทางคาร์บอนภายในปี ๒๕๖๓ และบรรลุเป้าหมายการปล่อยก๊าซเรือนกระจกสุทธิเป็นศูนย์ภายในปี ๒๖๐๘

๕. การเสริมสร้างความสามารถของประเทศในการรับมือกับการเปลี่ยนแปลงและความเสี่ยงภายใต้บริบทโลกใหม่ มุ่งสร้างความพร้อมในการรับมือและแสวงหาโอกาสจากการเป็นสังคมสูงวัย การเปลี่ยนแปลงสภาพภูมิอากาศ ภัยโรคระบาด และภัยคุกคามทางไซเบอร์ พัฒนาโครงสร้างพื้นฐานและกลไกทางสถาบันที่เอื้อต่อการเปลี่ยนแปลงสู่ดิจิทัล รวมทั้งปรับปรุงโครงสร้างและระบบการบริหารงานของภาครัฐให้สามารถตอบสนองต่อการเปลี่ยนแปลงของบริบททางเศรษฐกิจ สังคม และเทคโนโลยีได้อย่างทันเวลามีประสิทธิภาพ และมีธรรมาภิบาล

เพื่อถ่ายทอดเป้าหมายหลักไปสู่ภาพของการขับเคลื่อนที่ชัดเจนในลักษณะของวาระการพัฒนานี้ที่เอื้อให้เกิดการทำงานร่วมกันของหลายหน่วยงานและหลายภาคส่วนในการผลักดันการพัฒนาเรื่องใดเรื่องหนึ่งให้เกิดผลได้อย่างเป็นรูปธรรม แผนพัฒนาฯ ฉบับที่ ๑๓ จึงได้กำหนดจุดหมายการพัฒนา จำนวน ๑๓ หมุดหมาย ซึ่งเป็นการบ่งบอกถึงสิ่งที่ประเทศไทยปรารถนาจะ “เป็น” หรือมุ่งหวังจะ “มี” เพื่อสะท้อนประเด็นการพัฒนาที่มีลำดับความสำคัญสูงต่อการพลิกโฉมประเทศไทยสู่ “สังคมก้าวหน้า เศรษฐกิจสร้างมูลค่าอย่างยั่งยืน” โดยหมุดหมายทั้ง ๑๓ ประการ แบ่งออกได้เป็น ๔ มิติ ดังนี้

๑. มิติภาคการผลิตและบริการเป้าหมาย ประกอบไปด้วย

- หมุดหมายที่ ๑ ไทยเป็นประเทศชั้นนำด้านสินค้าเกษตรและเกษตรแปรรูปมูลค่าสูง
- หมุดหมายที่ ๒ ไทยเป็นจุดหมายของการท่องเที่ยวที่เน้นคุณภาพและความยั่งยืน
- หมุดหมายที่ ๓ ไทยเป็นฐานการผลิตยานยนต์ไฟฟ้าที่สำคัญของโลก
- หมุดหมายที่ ๔ ไทยเป็นศูนย์กลางการแพทย์และสุขภาพมูลค่าสูง
- หมุดหมายที่ ๕ ไทยเป็นประตูการค้าการลงทุนและยุทธศาสตร์ทางโลจิสติกส์ที่สำคัญของภูมิภาค
- หมุดหมายที่ ๖ ไทยเป็นศูนย์กลางอุตสาหกรรมอิเล็กทรอนิกส์อัจฉริยะและอุตสาหกรรมดิจิทัลของอาเซียน

๒. มิติโอกาสและความเสมอภาคทางเศรษฐกิจและสังคม ประกอบไปด้วย

หมวดหมู่ที่ ๗ ไทยมีวิสาหกิจขนาดกลางและขนาดย่อมที่เข้มแข็ง มีศักยภาพสูง และสามารถแข่งขันได้

หมวดหมู่ที่ ๘ ไทยมีพื้นที่และเมืองอัจฉริยะที่น่าอยู่ ปลอดภัย เติบโตได้อย่างยั่งยืน

หมวดหมู่ที่ ๙ ไทยมีความยากจนข้ามรุ่นลดลง และมีความคุ้มครองทางสังคมที่เพียงพอเหมาะสม

๓. มิติความยั่งยืนของทรัพยากรธรรมชาติและสิ่งแวดล้อม

หมวดหมู่ที่ ๑๐ ไทยมีเศรษฐกิจหมุนเวียนและสังคมคาร์บอนต่ำ

หมวดหมู่ที่ ๑๑ ไทยสามารถลดความเสี่ยงและผลกระทบจากภัยธรรมชาติและ การเปลี่ยนแปลงสภาพภูมิอากาศ

๔. มิติปัจจัยผลักดันการพลิกโฉมประเทศ

หมวดหมู่ที่ ๑๒ ไทยมีกำลังคนสมรรถนะสูง มุ่งเรียนรู้อย่างต่อเนื่อง ตอบโจทย์การพัฒนาแห่งอนาคต

หมวดหมู่ที่ ๑๓ ไทยมีภาครัฐที่ทันสมัย มีประสิทธิภาพ และตอบโจทย์ประชาชน

ความเชื่อมโยงระหว่างหมวดหมู่การพัฒนากับเป้าหมายหลักแสดงไว้ในแผนภาพ โดยหมวดหมู่ การพัฒนาที่กำหนดขึ้นเป็นประเด็นที่มีลักษณะเชิงบูรณาการที่ครอบคลุมการพัฒนาตั้งแต่ในระดับต้นน้ำจนถึงปลายน้ำ และสามารถนำไปสู่ผลพัฒนาทั้งในมิติเศรษฐกิจ สังคม ทรัพยากรธรรมชาติและสิ่งแวดล้อมไปพร้อมๆ กัน ทำให้หมวดหมู่แต่ละประการสามารถสนับสนุนเป้าหมายหลักได้มากกว่าหนึ่งข้อ นอกจากนี้การพัฒนาภายใต้แต่ละหมวดหมู่ไม่ได้แยกขาดจากกัน แต่มีการสนับสนุนหรือเอื้อประโยชน์ซึ่งกันและกัน

แผนภาพ ความเชื่อมโยงระหว่างหมวดหมู่การพัฒนากับเป้าหมายหลัก



เป้าหมายการพัฒนาที่ยั่งยืน (Sustainable Development Goals : SDGs)

มีทั้งหมด ๑๗ เป้าหมาย (Goals) ภายใต้อันหนึ่งเป้าหมายจะประกอบไปด้วยหนึ่งเป้าหมายย่อยๆ ที่เรียกว่าเป้าประสงค์ (Targets) ซึ่งมีจำนวนทั้งหมด ๑๖๙ เป้าประสงค์ และพัฒนาตัวชี้วัด (Indicators) จำนวน ๒๓๒ ตัวชี้วัด (ทั้งหมด ๒๔๔ ตัวชี้วัด แต่มีตัวที่ซ้ำ ๑๒ ตัว) เพื่อติดตามความก้าวหน้าของเป้าประสงค์ ดังกล่าว

เป้าหมายการพัฒนาทั้ง ๑๗ ข้อ สะท้อน ๓ เสาหลักของมิติความยั่งยืน (Three Pillars of Sustainability) คือ มิติด้านสังคม เศรษฐกิจ และสิ่งแวดล้อม บวกกับอีก ๒ มิติ คือ มิติด้านสันติภาพและสถาบัน และมิติด้านหุ้นส่วนการพัฒนา ที่เชื่อมร้อยทุกมิติของความยั่งยืนไว้ด้วยกัน รวมเป็น ๕ มิติ องค์การสหประชาชาติแบ่งเป้าหมาย ๑๗ ข้อ ออกเป็น ๕ กลุ่ม (เรียกว่า ๕ Ps) ประกอบด้วย

๑. People (มิติด้านสังคม) ครอบคลุมเป้าหมายที่ ๑ ถึง เป้าหมายที่ ๕
๒. Prosperity (มิติด้านเศรษฐกิจ) ครอบคลุมเป้าหมายที่ ๗ ถึงเป้าหมายที่ ๑๑
๓. Planet (มิติด้านสิ่งแวดล้อม) ครอบคลุมเป้าหมายที่ ๖ ถึงเป้าหมายที่ ๑๒ และ ๑๕
๔. Peace (มิติด้านสันติภาพและสถาบัน) ครอบคลุมเป้าหมายที่ ๑๖
๕. Partnership (มิติด้านหุ้นส่วนการพัฒนา) ครอบคลุมเป้าหมายที่ ๑๗

เป้าหมายทั้ง ๑๗ เป้าหมาย ประกอบด้วย

เป้าหมายที่ ๑ ขจัดความยากจนทุกรูปแบบในพื้นที่

เป้าหมายที่ ๒ ยุติความหิวโหย บรรลุความมั่นคงทางอาหารและยกระดับโภชนาการและส่งเสริมเกษตรกรรมที่ยั่งยืน

เป้าหมายที่ ๓ สร้างหลักประกันว่าคนมีชีวิตสุขภาพดี และส่งเสริมความเป็นอยู่ที่ดีสำหรับทุกคนในทุกวัย

เป้าหมายที่ ๔ สร้างหลักประกันว่าทุกคนมีการศึกษาที่มีคุณภาพอย่างครอบคลุมและเท่าเทียม และสนับสนุนโอกาสในการเรียนรู้ตลอดชีวิต

เป้าหมายที่ ๕ บรรลุความเท่าเทียมระหว่างเพศ และเสริมอำนาจให้แก่สตรีและเด็กหญิง

เป้าหมายที่ ๖ สร้างหลักประกันว่าจะมีการจัดให้มีน้ำและสุขอนามัยสำหรับทุกคนและมีการบริหารจัดการที่ยั่งยืนสำหรับทุกคน

เป้าหมายที่ ๗ สร้างหลักประกันให้ทุกคนสามารถเข้าถึงพลังงานสมัยใหม่ที่ยั่งยืนในราคาที่ย่อมเยา

เป้าหมายที่ ๘ ส่งเสริมการเติบโตทางเศรษฐกิจที่ต่อเนื่อง ครอบคลุม และยั่งยืน การจ้างงานเต็มที่ มีผลิตภาพ และการมีงานที่เหมาะสมสำหรับทุกคน

เป้าหมายที่ ๙ สร้างโครงสร้างพื้นฐานที่มีความทนทาน ส่งเสริมการพัฒนาอุตสาหกรรมที่ครอบคลุม ปลอดภัย มีภูมิต้านทานและยั่งยืน และส่งเสริมนวัตกรรม

เป้าหมายที่ ๑๐ ลดความไม่เสมอภาคภายในประเทศและระหว่างประเทศ

เป้าหมายที่ ๑๑ ทำให้เมืองและการตั้งถิ่นฐานของมนุษย์มีความครอบคลุม ปลอดภัย มีภูมิต้านทานและยั่งยืน

เป้าหมายที่ ๑๒ สร้างหลักประกันให้มีรูปแบบการผลิตและการบริโภคที่ยั่งยืน

เป้าหมายที่ ๑๓ ปฏิบัติการอย่างเร่งด่วนเพื่อต่อสู้การเปลี่ยนแปลงสภาพภูมิอากาศและผลกระทบที่เกิดขึ้น

เป้าหมายที่ ๑๔ อนุรักษ์และใช้ประโยชน์จากมหาสมุทร ทะเล และทรัพยากรทางทะเลอย่างยั่งยืนเพื่อการพัฒนาที่ยั่งยืน

เป้าหมายที่ ๑๕ ปกป้อง ฟื้นฟู และสนับสนุนการใช้ระบบนิเวศบนบกอย่างยั่งยืน จัดการป่าไม้อย่างยั่งยืนต่อสู้การกลายสภาพเป็นทะเลทราย หยุดการเสื่อมโทรมของที่ดินและพื้นสภาพดิน และหยุดยั้งการสูญเสียมความหลากหลายทางชีวภาพ

เป้าหมายที่ ๑๖ ส่งเสริมสังคมที่สงบสุขและครอบคลุมเพื่อการพัฒนาที่ยั่งยืน ให้ทุกคนเข้าถึงความยุติธรรม และสร้างสถาบันที่มีประสิทธิภาพ รับผิดชอบ และครอบคลุมในทุกระดับ

เป้าหมายที่ ๑๗ เสริมความเข้มแข็งให้แก่กลไกการดำเนินงานและฟื้นฟูหุ้นส่วนความร่วมมือระดับโลก เพื่อการพัฒนาที่ยั่งยืน

๑.๓ แผนพัฒนาภาค/แผนพัฒนากลุ่มจังหวัด/แผนพัฒนาจังหวัด

๑. แผนพัฒนาภาคตะวันออกเฉียงเหนือ

บทบาทของภาค ภาคตะวันออกเฉียงเหนือเป็นฐานการผลิตการเกษตรทั้งข้าว อ้อย โรงงานมันสำปะหลัง และเป็นแหล่งผลิตข้าวหอมมะลิที่ดีที่สุดของประเทศ รวมทั้งมีทำเลที่ตั้งที่มีศักยภาพเหมาะสมกับการเชื่อมโยงทั้งในประเทศและประเทศเพื่อนบ้าน มีทรัพยากรท่องเที่ยวที่หลากหลาย และมีสถาบันการศึกษาและสถาบันวิจัย ที่มีความสามารถเฉพาะทางที่โดดเด่น แต่มีปัญหาพื้นฐานด้านการขาดแคลนน้ำ ดินคุณภาพต่ำ ประสบอุทกภัยและภัยแล้งซ้ำซาก คนมีปัญหาทั้งในด้านความยากจนและคุณภาพชีวิต ดังนั้น การพัฒนาเศรษฐกิจและสังคมภาคตะวันออกเฉียงเหนือจำเป็นต้องแก้ไขปัญหาลักษณะพื้นฐาน โดยใช้ความรู้เทคโนโลยี นวัตกรรม และความคิดสร้างสรรค์ รวมทั้งการใช้ประโยชน์จากการเชื่อมโยงกับประเทศเพื่อนบ้านในการ เสริมสร้างความเข้มแข็งเศรษฐกิจภายในภาคให้มีการเจริญเติบโตได้อย่างเต็มศักยภาพ

ทิศทางการพัฒนาภาค ทิศทางการพัฒนาภาคตะวันออกเฉียงเหนือให้เป็น "ศูนย์กลางเศรษฐกิจของอนุภูมิภาคแม่น้ำโขง" โดยพัฒนาภาคเกษตรไปสู่เกษตรสมัยใหม่ เพื่อต่อยอดไปสู่เศรษฐกิจ ชีวภาพเชื่อมโยงการค้าการลงทุนในภูมิภาค ตามแนวคิดการเป็นฐานการผลิตของประเทศที่เป็นมิตรกับสิ่งแวดล้อมเป็น ประตูเชื่อมโยงประเทศเพื่อนบ้านเพื่อสร้างโอกาสในการเพิ่มขีดความสามารถในการแข่งขันและยก ระดับคุณภาพชีวิตประชาชน โดยกำหนดทิศทางการพัฒนาภาคตะวันออกเฉียงเหนือ (NE Direction) ที่ให้ความสำคัญกับการพัฒนา ๓G ได้แก่ Green พัฒนาเกษตรปลอดภัย เกษตรอินทรีย์ พัฒนาโมเดลเศรษฐกิจสู่การพัฒนาที่ยั่งยืน (เศรษฐกิจชีวภาพ เศรษฐกิจหมุนเวียน และ เศรษฐกิจสีเขียว หรือ Bio Circular GreenEconomy) และการบริหารจัดการน้ำอย่างยั่งยืน Growth โดยใช้องค์ความรู้ เทคโนโลยี นวัตกรรม และความคิดสร้างสรรค์ในการพัฒนาพื้นที่ระเบียงเศรษฐกิจ พิเศษภาคตะวันออกเฉียงเหนือ สนับสนุนการพัฒนาศูนย์กลางบริการทางการแพทย์พัฒนาเศรษฐกิจฐานราก ท่องเที่ยวชุมชนและยกระดับคุณภาพชีวิต และ Gate ใช้โอกาสจากการเชื่อมโยงเศรษฐกิจชายแดน ระเบียงเศรษฐกิจพิเศษ พัฒนาการค้าการลงทุน การท่องเที่ยวและโลจิสติกส์

เป้าหมายรวม

๑. อัตราการเจริญเติบโตทางเศรษฐกิจของภาคตะวันออกเฉียงเหนือขยายตัวเพิ่มขึ้น
๒. สัมประสิทธิ์ความไม่เสมอภาค (Gini Coefficient) ในการกระจายรายได้ของภาคตะวันออกเฉียงเหนือลดลง

แนวทางการพัฒนา การกำหนดแนวทางการพัฒนาภาคตะวันออกเฉียงเหนือได้พิจารณาถึงความเชื่อมโยงกับยุทธศาสตร์การพัฒนาประเทศตามกรอบแผนพัฒนาฯ ฉบับที่ ๑๓ พร้อมทั้งพิจารณา โอกาส ศักยภาพ ปัญหาและข้อจำกัดของภาค เพื่อกำหนดกรอบแนวทางการพัฒนาไปสู่ "ศูนย์กลางเศรษฐกิจของอนุภูมิภาคแม่น้ำโขง" โดยใช้ความรู้ เทคโนโลยี นวัตกรรม และความคิดสร้างสรรค์ในการเสริมสร้างความเข้มแข็งของเศรษฐกิจ ภายในภาคให้มีการเจริญเติบโตได้อย่างเต็มศักยภาพ และการแสวงหาโอกาสการนำความรู้ เทคโนโลยีและนวัตกรรมมาช่วยขับเคลื่อนการพัฒนา มีแนวทางการพัฒนา ดังนี้

๑. พัฒนาภาคเกษตรไปสู่เกษตรสมัยใหม่เพื่อต่อยอดไปสู่เศรษฐกิจชีวภาพ

(๑) พัฒนาข้าวหอมมะลิ ทุ้งกุลาร้องไห้ ทุ้งส้มฤทธิ์ รวมทั้งพื้นที่ที่มีศักยภาพอื่นๆ ให้ได้มาตรฐานเกษตรปลอดภัยและอินทรีย์ โดยพัฒนากระบวนการผลิต แปรรูป และจำหน่ายสินค้าเกษตรอินทรีย์

และเกษตรชีวภาพทั้งระบบ ให้ความสำคัญกับการส่งเสริมการผลิตและแปรรูปโดยใช้วิทยาศาสตร์ เทคโนโลยีและนวัตกรรม เพื่อเพิ่มมูลค่าผลผลิตทางการเกษตร

(๒) ส่งเสริมการปลูกพืชมูลค่าสูง อาทิ พืชผัก ไม้ดอกไม้ประดับเมืองหนาว และสมุนไพร (เลย อุดรธานี สกลนคร นครพนม โดยจัดทำฐานข้อมูลพื้นที่ปลูกพืชสมุนไพรเพื่อการบริหารจัดการ ส่งเสริมการปลูกและแปรรูปพืชสมุนไพรสำคัญ ในพื้นที่จังหวัดสกลนคร มหาสารคาม เลย อำนวยเจริญ และอุบลราชธานี อาทิ ขมิ้นชันและไพล ให้มีปริมาณมากพอและมีคุณภาพตามระบบมาตรฐานการเกษตรและตามความต้องการของตลาดทั้งในและต่างประเทศ ส่งเสริมการวิจัยและพัฒนาพืชสมุนไพร รวมทั้งการประชาสัมพันธ์และการจัดตั้งตลาดกลาง

(๓) ส่งเสริมการเลี้ยงโคเนื้อคุณภาพสูงในพื้นที่จังหวัดสกลนคร มุกดาหาร นครพนม นครราชสีมา สุรินทร์ ชัยภูมิ บุรีรัมย์และอุบลราชธานี และโคนม ในพื้นที่จังหวัดนครราชสีมา ขอนแก่น โดยสนับสนุนการปรับปรุงพันธุ์ ส่งเสริมการปลูกแปลงหญ้าและ ปรับปรุงคุณภาพอาหารสัตว์ พัฒนาเทคโนโลยีการ เลี้ยงและทักษะเกษตรกร รวมทั้งการจัดระบบมาตรฐานโรงฆ่าสัตว์ให้ได้มาตรฐานอุตสาหกรรม (GMP) และ เพิ่มช่องทางการจำหน่ายและขยายตลาดไปสู่อาเซียน

(๔) ส่งเสริมให้เกิดการเชื่อมโยงและถ่ายทอดเทคโนโลยีจากภาควิชาการในการสร้างมูลค่าเพิ่มสินค้าเกษตรกรต่อยอดไปสู่อุตสาหกรรมชีวภาพอย่างเป็นรูปธรรมโดยให้สถาบันการศึกษาและสถาบันวิจัยในภาคให้มีบทบาทเป็นฐานทางวิชาการสนับสนุนการพัฒนาเชิงพื้นที่ โดยใช้ประโยชน์จากโครงสร้างพื้นฐานดิจิทัลที่กระจายอยู่ทุกพื้นที่ถ่ายทอดความรู้ และนำการวิจัยสู่การใช้ประโยชน์ในเชิงพาณิชย์

๒. บริหารจัดการน้ำให้เพียงพอเพื่อรองรับการพัฒนา

(๑) จัดหาแหล่งน้ำและขยายพื้นที่ชลประทานในพื้นที่ที่มีศักยภาพอย่างต่อเนื่องเพื่อรองรับการเติบโตของเมืองและกิจกรรมทางเศรษฐกิจ พร้อมกับนำเทคโนโลยีสมัยใหม่มาประยุกต์ใช้ในการบริหารจัดการน้ำให้มีประสิทธิภาพ สำหรับภาคเกษตรในระดับไร่นา ขยายผลโครงการเกษตรทฤษฎีใหม่ และโคก หนอง นา โมเดล เพื่อให้เกษตรกรสามารถทำการเกษตรได้ในฤดูแล้ง

(๒) บริหารจัดการน้ำแบบบูรณาการเชิงลุ่มน้ำทั้งระบบ โดยดำเนินการในระดับลุ่มน้ำให้มีความสมดุลระหว่างการใช้น้ำทุกกิจกรรมกับปริมาณน้ำต้นทุน ส่งเสริมการมีส่วนร่วมของผู้เกี่ยวข้องทุกภาคส่วนและมีการจัดทำแผนบริหารจัดการน้ำทั้งในระยะเร่งด่วนและระยะยาวเพื่อป้องกันความเสียหายจาก อุทกภัยและภัยแล้ง

๓. พัฒนาผลิตภัณฑ์พื้นถิ่นไปสู่มาตรฐานสากลเพื่อสร้างเศรษฐกิจในชุมชน อาทิ ผ้าไหม ผ้าฝ้าย ผ้า ย้อมคราม ในพื้นที่กาฬสินธุ์ ขอนแก่น ชัยภูมิ นครราชสีมา สุรินทร์ สกลนคร อุดรธานี เลย หนองบัวลำภู บึงกาฬ และจังหวัดที่มีศักยภาพ เป็นต้น

(๑) ยกระดับมาตรฐานสินค้ากลุ่มผ้าไหม ผ้าฝ้าย ผ้าย้อมคราม และส่งเสริมพื้นที่ที่มี ศักยภาพให้ก้าวไปสู่การเป็นศูนย์กลางแฟชั่นในระดับภูมิภาค โดยการวิจัยและพัฒนาเทคโนโลยีสร้างนวัตกรรม เพิ่มมูลค่าสินค้า สร้างอัตลักษณ์และคุณค่าของผ้าทออีสานโดยสร้างเรื่องราวของลวดลายสีสันทันเชื่อมโยงกับวัฒนธรรมพัฒนาคุณภาพสินค้า ออกแบบ สี ลวดลาย ตราสัญลักษณ์ พัฒนาและยกระดับผลิตภัณฑ์ตลอดห่วงโซ่การผลิตให้หลากหลาย

(๒) พัฒนาผู้ประกอบการและนักออกแบบรุ่นใหม่ ในการออกแบบและการจัดการสินค้า ให้ทันสมัย พัฒนาระบบตลาด สร้างความเชื่อมโยงระหว่างวิสาหกิจชุมชนและวิสาหกิจขนาดกลางและขนาด ย่อมกับภาคอุตสาหกรรม

(๓) ส่งเสริมการจับคู่ธุรกิจเพื่อสร้างโอกาสทางธุรกิจ พัฒนาระบบการผลิตตั้งแต่การปลูกหม่อน ฝ้าย คราม เลี้ยงไหม แปรรูป การสร้างเรื่องราวให้เชื่อมโยงกับเอกลักษณ์ ภูมิปัญญาและวัฒนธรรมการดำรงชีวิตแบบพื้นถิ่น

๔. พัฒนาเมือง เขตเศรษฐกิจพิเศษและเมืองชายแดน รวมทั้งพื้นที่ระเบียงเศรษฐกิจ ภาคตะวันออกเฉียงเหนือ (NeEC-Bioeconomy) ให้เป็นพื้นที่เศรษฐกิจหลักของภาค

(๑) พัฒนาเมืองขอนแก่นให้เป็นเมืองอัจฉริยะที่มีความน่าอยู่ โดยพัฒนาให้เป็นเมืองศูนย์กลางทางเศรษฐกิจและศูนย์กลางบริการทางการแพทย์ เพื่อขับเคลื่อนการพัฒนาเศรษฐกิจในยุคดิจิทัลให้มีความสามารถในการแข่งขันในระดับนานาชาติ พัฒนาเมืองนครราชสีมา เมืองมุกดาหาร และเมืองหนองคายให้เป็นเมืองน่าอยู่ที่เป็นศูนย์กลางทางเศรษฐกิจ สังคมและการบริการให้กับพื้นที่โดยรอบ โดยเน้นการต่อยอดจากฐานเศรษฐกิจที่มีในพื้นที่เพื่อให้เกิดการกระจายความเจริญไปสู่พื้นที่โดยรอบ ยกย่องระบบโครงสร้างพื้นฐานในเมืองให้ครอบคลุมและได้มาตรฐานเพื่อให้เพียงพอต่อความต้องการของคนทุกกลุ่ม รวมทั้งวางแผนเพื่อสงวนและรักษาพื้นที่สีเขียวอย่างเป็นระบบเพื่อป้องกันการรุกรานพื้นที่สีเขียว จากการพัฒนาตัวของเมืองในอนาคต และส่งเสริมการใช้พลังงานอย่างมีประสิทธิภาพ

(๒) พัฒนาโครงสร้างพื้นฐานเชื่อมโยงชายแดน โดยเร่งก่อสร้างสะพานมิตรภาพไทย-ลาว แห่งที่ ๕ (บึงกาฬ-ปากซัน) พัฒนาเส้นทางใหม่เชื่อมโยงบึงกาฬ-อุดรธานี และรถไฟความเร็วสูง เพื่อเชื่อมโยงโครงข่ายเส้นทางคมนาคมระหว่างไทย ลาว เวียดนาม และจีน ให้มีความสะดวก ประหยัดเวลาและค่าใช้จ่ายในการเดินทาง

(๓) พัฒนาพื้นที่เขตพัฒนาเศรษฐกิจพิเศษชายแดน มุกดาหาร นครพนม และหนองคาย ให้มีความพร้อมสำหรับรองรับกิจกรรมทางเศรษฐกิจและสังคมที่เชื่อมโยงกับประเทศเพื่อนบ้าน และเป็นศูนย์กลางความเจริญในการกระจายความเจริญไปยังพื้นที่โดยรอบ เพื่อเสริมสร้างศักยภาพในการลงทุน และสร้างความร่วมมือกับประเทศเพื่อนบ้านในการพัฒนาเศรษฐกิจชายแดน พร้อมทั้งเร่งรัดการดำเนินงานโครงการและมาตรการสำคัญในเขตเศรษฐกิจพิเศษ ให้มีความพร้อมด้านโครงสร้างพื้นฐาน และบริการ CIQ ที่ได้มาตรฐานสากล

(๔) พัฒนาพื้นที่ระเบียงเศรษฐกิจภาคตะวันออกเฉียงเหนือ (NeEC-Bioeconomy) ในพื้นที่จังหวัดหนองคาย อุดรธานี ขอนแก่น นครราชสีมา ให้เกิดความเชื่อมโยงไปยังพื้นที่ที่มีศักยภาพ อาทิ พื้นที่ภาคเหนือตอนล่าง พื้นที่ตามแนวระเบียงเศรษฐกิจตะวันออก-ตะวันตก (EWEC) เพื่อเชื่อมโยงไปยัง สปป. ลาว เวียดนาม และต่อเนื่องไปยังจีนซึ่งเป็นศูนย์กลางเศรษฐกิจของโลก และเชื่อมโยงกับพื้นที่เขตพัฒนาพิเศษ ภาคตะวันออก (EEC) โดยมีโครงข่ายคมนาคมเชื่อมโยงทั้งทางบก ทางรถไฟ ทางอากาศ สู่อุตสาหกรรมต่อเนื่องจากการพัฒนาโครงสร้างพื้นฐานขนาดใหญ่ของประเทศ อาทิ อุตสาหกรรมระบบราง ท่าเรือบก (Dry Port)

๕. พัฒนาแหล่งท่องเที่ยวสำคัญและแหล่งท่องเที่ยวชุมชนให้ได้มาตรฐาน

(๑) พัฒนาและส่งเสริมการท่องเที่ยวเชิงประเพณีวัฒนธรรมในทุกพื้นที่ โดยส่งเสริมชุมชนในการสร้างสรรค์กิจกรรม อาทิ ท่องเที่ยวสุขภาพ เทศกาลประจำถิ่น โฆษณาประชาสัมพันธ์แก่นักท่องเที่ยวทั้งชาวไทยและต่างประเทศ เพื่อสร้างการรับรู้สินค้า บริการ แหล่งท่องเที่ยวที่สะท้อนอัตลักษณ์ของชุมชน และเมืองเก่า ได้แก่ เมืองเก่าบุรีรัมย์ เมืองเก่าพิมาย เมืองเก่าสุรินทร์ เมืองเก่านครราชสีมา และเมืองเก่าสกลนครพัฒนาแบรนด์และสื่อสารความแตกต่างของชุมชนต่างๆ ในรูปแบบการเล่าเรื่อง (Storytelling)

(๒) พัฒนาและส่งเสริมการท่องเที่ยวอารยธรรมอีสานใต้ ในพื้นที่ขงหวัดนครราชสีมา บุรีรัมย์ สุรินทร์ ศรีสะเกษ และอุบลราชธานี โดยบูรณาการกิจกรรมแผนท่องเที่ยวในแต่ละจังหวัดให้เชื่อมโยง แหล่งท่องเที่ยวในเขตอารยธรรมอีสานใต้ และเชื่อมโยงสู่ประเทศลาว กัมพูชา และเวียดนาม เพื่อเพิ่มระยะเวลาพำนัก และค่าใช้จ่ายเฉลี่ยต่อหัวของกลุ่มนักท่องเที่ยวคุณภาพ พัฒนาสินค้าและบริการที่มีจุดเด่น หรือลักษณะที่สร้างจากทุนทางวัฒนธรรม พัฒนาบุคลากรและผู้ประกอบการการท่องเที่ยววิถีใหม่ รักษาบริการให้บริการ จัดทำกิจกรรม

การท่องเที่ยวให้ท่องเที่ยวได้ตลอดทั้งปี พัฒนาระบบโลจิสติกส์ สนับสนุนนักท่องเที่ยวอย่างเป็นระบบไปสู่แหล่งท่องเที่ยว ดูแลความปลอดภัยและสุขลักษณะให้นักท่องเที่ยว

(๓) พัฒนาและส่งเสริมการท่องเที่ยววิถีชีวิตลุ่มน้ำโขง ในพื้นที่จังหวัดเลย หนองคาย บึงกาฬ นครพนม มุกดาหาร อัญญาเจริญ อุบลราชธานี และสกลนคร และพัฒนาเส้นทางเชื่อมโยงแหล่งท่องเที่ยวกับประเทศเพื่อนบ้าน อาทิ สี่เหลี่ยมวัฒนธรรมล้านช้าง เลย-อุดรธานี-หนองบัวลำภู-หนองคาย-สปป. ลาว โดยพัฒนาแหล่งท่องเที่ยว สินค้าและบริการ ให้สอดคล้องกับกระแสความนิยมการท่องเที่ยวเชิงวัฒนธรรมของสองฝั่งโขง พัฒนากิจกรรมการท่องเที่ยวให้มีความหลากหลาย อาทิ การท่องเที่ยว/พักผ่อนชมทัศนียภาพและวิถีชีวิตลุ่มแม่น้ำโขง (Leisure/Lifestyle) การท่องเที่ยวด้วยจักรยานและการเดินทางแบบคาราวาน(Cycling/Caravan Tours) การท่องเที่ยวเชิงมหกรรม (Festivals/Events เป็นต้น พัฒนาถนนเชื่อมโยงระหว่างแหล่งท่องเที่ยว พัฒนาท่าเรือและการท่องเที่ยวทางน้ำให้ได้มาตรฐานความปลอดภัย ส่งเสริมการบริหารจัดการที่เกิดจากชุมชนเพื่อสร้างงานและรายได้

(๔) พัฒนาและส่งเสริมการท่องเที่ยวยุคก่อนประวัติศาสตร์ ในจังหวัดขอนแก่น ภาพลัทธิอุดรธานี หนองบัวลำภูและชัยภูมิ โดยพัฒนาแหล่งท่องเที่ยวและพิพิธภัณฑ์ให้เป็นแหล่งเรียนรู้เชิงสร้างสรรค์และมีชีวิต ออกแบบการจัดแสดง จัดนิทรรศการ มัลติมีเดีย หรือกิจกรรมต่าง ๆ ให้ผู้ชมมีส่วนร่วม มีความสนุกนันทรมย์เสมอ (play and learn) ทั้งภาษาไทยและต่างประเทศเพื่อขยายฐานนักท่องเที่ยวที่สนใจ ปรับปรุงสิ่งอำนวยความสะดวกในแหล่งท่องเที่ยวให้ได้มาตรฐาน โฆษณาประชาสัมพันธ์อย่างต่อเนื่อง พัฒนาระบบขนส่งสาธารณะเข้าสู่แหล่งท่องเที่ยวเพื่อให้เข้าถึงได้ง่ายและกลับมาได้บ่อยครั้ง

(๕) พัฒนาแหล่งท่องเที่ยวและสิ่งอำนวยความสะดวกให้ได้มาตรฐาน ดูแลความปลอดภัยให้นักท่องเที่ยว ประชาสัมพันธ์การท่องเที่ยว และพัฒนาเส้นทางท่องเที่ยวที่เชื่อมโยงในลักษณะเครือข่ายเพื่อกระจายนักท่องเที่ยวจากเมืองหลักไปสู่ชุมชนและท้องถิ่น เชื่อมโยงกิจกรรมการท่องเที่ยวระหว่างภาคเอกชนกับชุมชนและท้องถิ่น ทั้งในประเทศและกับประเทศเพื่อนบ้านที่สอดคล้องกับความต้องการของนักท่องเที่ยว รวมทั้งพัฒนาทักษะฝีมือบุคลากรในภาคบริการและการท่องเที่ยว จัดฝึกอบรมภาคีด้านภาษาต่างประเทศ นอกจากนี้พัฒนาสินค้า OTOP สินค้าวิสาหกิจชุมชน ของที่ระลึก ร้านอาหาร ที่พักให้มีคุณภาพดี โดยเน้นการให้บริการด้านอาหารพื้นถิ่นที่สะอาด ปลอดภัย รวมถึงระบบการจัดการสิ่งแวดล้อมในแหล่งท่องเที่ยว

๖. ยกระดับคุณภาพชีวิตให้ได้มาตรฐานและแก้ปัญหาความยากจนให้กับผู้มีรายได้น้อยเพื่อลดความเหลื่อมล้ำทางสังคม

(๑) พัฒนาอาชีพและรายได้ของผู้มีรายได้น้อย โดยสร้างโอกาสให้กลุ่มผู้มีรายได้น้อยที่มีที่ดินทำกินของตนเอง ส่งเสริมการมีอาชีพ สนับสนุนปัจจัยการผลิตและแหล่งเงินทุนในการประกอบอาชีพ ยกระดับฝีมือและอบรมให้ความรู้ เพื่อให้มีรายได้เสริมและเกิดความมั่นคงทางรายได้ตามแนวทางโคก หนอง นา โมเดลและเกษตรทฤษฎีใหม่

(๒) พัฒนาระบบการป้องกันและควบคุมโรคเฉพาะถิ่น แก้ปัญหาโรคพยาธิใบไม้ตับในพื้นที่เสี่ยง อาทิ จังหวัดขอนแก่น สกลนคร ร้อยเอ็ด หนองบัวลำภู กาฬสินธุ์ อัญญาเจริญ มหาสารคาม อุดรธานีนครพนม และยโสธร โดยส่งเสริมการเรียนรู้ในการป้องกันโรคพยาธิใบไม้ตับให้แก่ประชาชน ทั้งในชุมชนและเยาวชนในสถานศึกษา ปรับเปลี่ยนพฤติกรรมและค่านิยมในการบริโภคอาหารปรุงสุกจากปลาน้ำจืดมีเกล็ดกำจัดสิ่งปฏิกูลจากชุมชนบริเวณรอบแหล่งน้ำอย่างถูกหลักสุขาภิบาล สร้างเครือข่ายโรงพยาบาลในการคัดกรอง ฝ้าระวัง วินิจฉัยและรักษาโรคพยาธิใบไม้ตับและผู้ป่วยมะเร็งท่อน้ำดี พร้อมทั้งพัฒนาระบบคัดกรองกลุ่มเสี่ยงและระบบฐานข้อมูลเพื่อติดตามการทำงาน

(๓) พัฒนาโภชนาการแม่และเด็ก โดยส่งเสริมการบริโภคไอโอดีนและให้ความรู้แก่พ่อแม่หรือผู้ดูแลเด็กในด้านโภชนาการที่เหมาะสม ตั้งแต่เริ่มตั้งครรภ์และวิธีการเลี้ยงดูเด็กที่เหมาะสม เพื่อกระตุ้นการพัฒนา

เด็กในช่วง ๐-๓ ปีแรก และยกระดับศูนย์พัฒนาเด็กเล็กในชุมชนและพื้นที่ห่างไกลให้ได้มาตรฐานเพื่อเสริมสร้างศักยภาพเด็กก่อนวัยเรียน ให้มีพัฒนาการความพร้อมทั้งทักษะสมอง ร่างกาย และสังคม

๒. แผนการพัฒนากลุ่มจังหวัดภาคตะวันออกเฉียงเหนือตอนกลาง พ.ศ.๒๕๖๖-๒๕๗๐

(กาฬสินธุ์ | ขอนแก่น | มหาสารคาม | ร้อยเอ็ด)

เป้าหมายการพัฒนากลุ่มจังหวัดฯ

“เติบโตด้วยเศรษฐกิจแห่งอนาคตสังคมมั่นคงอย่างยั่งยืน”

ประเด็นยุทธศาสตร์/กลยุทธ์แนวทางการพัฒนา

ประเด็นยุทธศาสตร์ที่ ๑ ส่งเสริมและยกระดับการเกษตรและอุตสาหกรรมเกษตรที่มีมูลค่าสูง

แนวทางการพัฒนา

๑. ส่งเสริมการปรับโครงสร้างให้เป็นภาคการผลิตที่มีผลตอบแทนสูง ผ่านการยกระดับผลิตภาพ สร้างมูลค่าเพิ่มให้สินค้าเกษตรกลุ่มเป้าหมายด้วยภูมิปัญญา เทคโนโลยีและนวัตกรรม
๒. พัฒนาโครงสร้างพื้นฐาน แหล่งน้ำเพื่อการเกษตร ระบบโลจิสติกส์การเกษตร และการตรวจรับรองมาตรฐานการผลิตและสินค้าการเกษตร
๓. สนับสนุนการพัฒนาเศรษฐกิจชีวภาพ เพื่อแปรรูปและสร้างมูลค่าเพิ่มให้แก่ผลผลิต และส่งเสริมให้เกิดการนำไปใช้ประโยชน์เชิงพาณิชย์
๔. สร้างผู้ประกอบการด้านเกษตร และพัฒนาช่องทางการตลาดที่หลากหลายเพื่อรองรับระบบเศรษฐกิจแห่งอนาคต

ประเด็นยุทธศาสตร์ที่ ๒ การพัฒนาขีดความสามารถทางการแข่งขันด้านการค้า การบริการ และการท่องเที่ยวเชิงคุณค่าเพื่อรองรับระบบเศรษฐกิจแห่งอนาคต

แนวทางการพัฒนา

๑. พัฒนาศักยภาพ SMEs และส่งเสริมพัฒนาขีดความสามารถในการแข่งขันของผู้ประกอบการ และส่งเสริมการลงทุนของกลุ่มจังหวัด
๒. ส่งเสริมและสนับสนุนผู้ประกอบการรุ่นใหม่ และการพัฒนาทักษะแรงงานเพื่อรองรับระบบเศรษฐกิจแห่งอนาคต
๓. พัฒนาและเชื่อมโยงโครงข่ายคมนาคม เพิ่มประสิทธิภาพระบบโลจิสติกส์ ระบบราง และอุตสาหกรรมอากาศยานเพื่อสนับสนุนการค้า การลงทุน และการท่องเที่ยว
๔. พัฒนาการท่องเที่ยว และยกระดับสู่การท่องเที่ยวเชิงคุณค่าบนฐานความยั่งยืน
๕. การพัฒนาตลาดสินค้า การบริการ และการท่องเที่ยวของกลุ่มจังหวัดเพื่อรองรับระบบเศรษฐกิจแห่งอนาคต

ประเด็นยุทธศาสตร์ที่ ๓ อนุรักษ์และบริหารจัดการทรัพยากรธรรมชาติและสิ่งแวดล้อมก้าวสู่ระบบเศรษฐกิจ BCG และลดความเสี่ยงจากภัยธรรมชาติ สาธารณภัยด้วยพลังชุมชนและเทคโนโลยี

แนวทางการพัฒนา

๑. ส่งเสริมเศรษฐกิจชีวภาพ (Bio economy) เศรษฐกิจหมุนเวียน (Circular economy) และเศรษฐกิจสีเขียว (Green economy)
๒. ส่งเสริมการพัฒนาเทคโนโลยีสะอาดที่เป็นมิตรกับสิ่งแวดล้อมเพื่อการผลิตและการพัฒนาเมือง
๓. ส่งเสริมการปลูกป่า เพิ่มพื้นที่สีเขียว และอุตสาหกรรมเกษตรสาขาน้ำไม่
๔. การจัดการของเสียน้ำเสียฟุนควันของกลุ่มจังหวัดร้อยแก่นสารสินธุ์แบบบูรณาการ
๕. เสริมสร้างการบูรณาการลดความเสี่ยงจากภัยธรรมชาติ สาธารณภัยด้วยพลังชุมชนและเทคโนโลยี

ประเด็นยุทธศาสตร์ที่ ๔ พัฒนาทรัพยากรมนุษย์ สังคมมีคุณภาพ ชุมชนพื้นที่และเมืองมีความเจริญน่าอยู่อย่างยั่งยืน

แนวทางการพัฒนา

๑. พัฒนาทรัพยากรมนุษย์ และยกระดับคุณภาพชีวิตในทุกช่วงวัยอย่างเท่าเทียม
๒. สร้างความเข้มแข็งให้กับชุมชน สังคม แก้ไขปัญหาคนยากจนข้ามรุ่น
๓. พัฒนาชุมชน พื้นที่ และเมืองให้เป็นพื้นที่ที่น่าอยู่สำหรับทุกคน

๓. แผนพัฒนาจังหวัดมหาสารคาม (พ.ศ.๒๕๖๖ -๒๕๗๐)

เป้าหมายการพัฒนาจังหวัด

“เกษตรกรรมยั่งยืน นำภูมิปัญญาสร้างคุณค่า พัฒนาการค้าการลงทุนสู่สังคมมีสุข
ภายใต้สิ่งแวดล้อมที่ดี”

ประเด็นการพัฒนาของจังหวัด

- ประเด็นการพัฒนาที่ ๑** ส่งเสริมและพัฒนากิจการเกษตรเพื่อสร้างรายได้กับเกษตรกร
- ประเด็นการพัฒนาที่ ๒** ส่งเสริมการนำองค์ความรู้ทางภูมิปัญญาเพื่อสร้างมูลค่าเพิ่มให้กับสินค้าบริการการท่องเที่ยวเชิงประวัติศาสตร์ ศิลปะและวัฒนธรรมและการท่องเที่ยวเชิงสร้างสรรค์
- ประเด็นการพัฒนาที่ ๓** เพิ่มศักยภาพด้านการค้า การลงทุน เพื่อรองรับการขยายตัวทางเศรษฐกิจ
- ประเด็นการพัฒนาที่ ๔** พัฒนาคุณภาพชีวิตของประชาชน สู่สังคมมีสุขภายใต้สิ่งแวดล้อมที่ดี

**วัตถุประสงค์ / เป้าหมายและตัวชี้วัด / แนวทางการพัฒนา ในแต่ละประเด็นการพัฒนาของจังหวัด
มหาสารคาม**

ประเด็นการพัฒนาที่ ๑ ส่งเสริมและพัฒนากิจการเกษตรเพื่อสร้างรายได้กับเกษตรกร

๑) วัตถุประสงค์

๑. เพื่อให้เกษตรกรสามารถพึ่งตนเองได้อย่างยั่งยืน
๒. เพื่อพัฒนาโครงสร้างพื้นฐานการผลิตสินค้าเกษตร

๒) เป้าหมายและตัวชี้วัด

๑. เกษตรกรมีรายได้เพิ่มมากขึ้น
๒. มีระบบการบริหารจัดการด้านการเกษตรอย่างเหมาะสม

๓) แนวทางการพัฒนา

๑. เสริมสร้างการผลิตภาคการเกษตรให้เข้มแข็งและยั่งยืน
๒. ยกระดับสินค้าเกษตรให้ได้มาตรฐาน

ประเด็นการพัฒนาที่ ๒ ส่งเสริมการนำองค์ความรู้ทางภูมิปัญญาเพื่อสร้างมูลค่าเพิ่มให้กับสินค้าบริการการท่องเที่ยวเชิงประวัติศาสตร์ ศิลปะและวัฒนธรรมและการท่องเที่ยวเชิงสร้างสรรค์

๑) วัตถุประสงค์

เพื่อนำภูมิปัญญามาสร้างมูลค่าเพิ่มให้กับสินค้า บริการการท่องเที่ยวเชิงประวัติศาสตร์ ศิลปะและวัฒนธรรมและการท่องเที่ยวเชิงสร้างสรรค์ในจังหวัด

๒) เป้าหมายและตัวชี้วัด

จำนวนสินค้า บริการ การท่องเที่ยวเชิงประวัติศาสตร์ ศิลปะและวัฒนธรรมที่นำเอาภูมิปัญญา มาสร้างมูลค่าเพิ่ม

๓) แนวทางการพัฒนา

ส่งเสริมการนำภูมิปัญญาามาสรางมูลค่าเพิ่มให้กับสินค้าบริการ การท่องเที่ยวเชิงประวัติศาสตร์ ศิลปะและวัฒนธรรม และการท่องเที่ยวเชิงสร้างสรรค์ในจังหวัด

ประเด็นการพัฒนาที่ ๓ เพิ่มศักยภาพด้านการค้า การลงทุน เพื่อรองรับการขยายตัวทางเศรษฐกิจ

๑) วัตถุประสงค์เพื่อพัฒนาขีดความสามารถในการแข่งขัน

๒) เป้าหมายและตัวชี้วัดมีขีดความสามารถในการแข่งขันสูงขึ้น

๓) แนวทางการพัฒนาส่งเสริมศักยภาพการค้าการลงทุน และพัฒนาทักษะฝีมือแรงงานเพื่อรองรับการขยายตัวทางเศรษฐกิจ

ประเด็นการพัฒนาที่ ๔ พัฒนาคุณภาพชีวิตของประชาชนสู่สังคมมีสุขภายใต้สิ่งแวดล้อมที่ดี

๑) วัตถุประสงค์

๑. เพื่อเชิดชูปกป้องสถาบันสำคัญของชาติ

๒. เพื่อเสริมสร้างความมั่นคงและความปลอดภัยในชีวิตและทรัพย์สิน

๓. เพื่อส่งเสริมสุขภาวะของประชาชนในพื้นที่

๒) เป้าหมายและตัวชี้วัด

๑. จำนวนกิจกรรมเทิดพระเกียรติและเชิดชูสถาบันพระมหากษัตริย์เพิ่มขึ้น

๒. จำนวนกิจกรรมที่เกี่ยวข้องกับโครงการพระราชดำริเพิ่มขึ้น

๓. ประชากรในจังหวัดมีสุขภาวะที่ดีขึ้น

๔. เด็กปฐมวัยและเด็กวัยเรียนมีพัฒนาการสมวัยอย่างเต็มศักยภาพ

๕. ทรัพยากรธรรมชาติและสภาพแวดล้อมได้รับการฟื้นฟูเพิ่มขึ้น

๓) แนวทางการพัฒนาส่งเสริมการพัฒนาคุณภาพชีวิตของประชาชน สู่สังคมมีสุขภายใต้สิ่งแวดล้อมที่ดี ตามหลักของปรัชญาเศรษฐกิจพอเพียงเพื่อให้ประชาชนสามารถพึ่งพาตนเองได้

๑.๔ ยุทธศาสตร์การพัฒนาขององค์กรปกครองส่วนท้องถิ่นในเขตจังหวัดมหาสารคาม

(พ.ศ.๒๕๖๖ - ๒๕๗๐)

วิสัยทัศน์

" มุ่งสร้างสังคมแห่งการเรียนรู้ และการบริหารจัดการที่ครอบคลุมด้าน
เพื่อยกระดับคุณภาพชีวิตของประชาชน "

๑. ยุทธศาสตร์การพัฒนาขององค์กรปกครองส่วนท้องถิ่นในเขตจังหวัดมหาสารคาม

(พ.ศ.๒๕๖๖-๒๕๗๐)

ยุทธศาสตร์ที่ ๑. การจัดการศึกษาและสร้างสังคม แห่งการเรียนรู้ในท้องถิ่น

โดยให้ความสำคัญในการบริหารจัดการการศึกษาและพัฒนาคุณภาพทางการศึกษาในท้องถิ่น ด้วยการเร่งสร้างแหล่งเรียนรู้ในท้องถิ่น ตลอดจนมุ่งเน้นการพัฒนาทรัพยากรบุคคลด้านการศึกษาในท้องถิ่น ด้วยการเพิ่มศักยภาพ ประสิทธิภาพ คุณภาพ ความรู้ความสามารถ ทักษะสำหรับการเรียนการสอน รวมถึงการปลูกฝังจิตสำนึก และสร้างค่านิยมทางวัฒนธรรม คุณธรรม และจริยธรรมที่ดีงาม ให้แก่นักเรียน ครู บุคลากรทางการศึกษา และประชาชนในท้องถิ่น

เป้าประสงค์ระดับยุทธศาสตร์

๑. เพื่อให้ประชาชนในท้องถิ่นสามารถเข้าถึงการบริการทางการศึกษาได้อย่างทั่วถึง

๒. เพื่อสร้างความพร้อมในภาคประชาชน โดยนำเอาภูมิปัญญาามาสรางมูลค่าเพิ่มให้กับชุมชน

กลยุทธ์หรือแนวทางการพัฒนา ประกอบด้วย

๑. พัฒนาคุณภาพการบริหารจัดการการศึกษา และการบริการทางการศึกษา
๒. พัฒนาผู้เรียน ผู้สอน และบุคลากรทางการศึกษา
๓. สนับสนุนงานวิชาการและกิจกรรมทางการศึกษา

ตัวชี้วัดระดับยุทธศาสตร์

๑. ร้อยละที่เพิ่มขึ้นของการเข้าถึงการบริการทางการศึกษา
๒. ร้อยละของสถานศึกษาที่มีการบริหารจัดการที่เข้มแข็ง
๓. ร้อยละที่เพิ่มขึ้นของแหล่งเรียนรู้
๔. จำนวนเด็ก/เยาวชน/นักเรียน/ประชาชนที่เข้าร่วมกิจกรรมศีลธรรมคุณธรรมจริยธรรมที่ดิงาม
๕. จำนวนแผนงาน/โครงการในการจัดการความรู้ในหน่วยงานการศึกษา ศาสนา และวัฒนธรรม
๖. จำนวนแผนงาน/โครงการพัฒนานักกีฬาให้เป็นนักกีฬาทีมชาติหรือไปสู่ความเป็นนักกีฬาอาชีพ

ยุทธศาสตร์ที่ ๒. การสร้างความเข้มแข็งของสังคมและชุมชนในท้องถิ่น

โดยให้ความสำคัญกับการพัฒนาคุณภาพชีวิตและความเป็นอยู่ของประชาชนในท้องถิ่น มุ่งเน้นการส่งเสริมการประกอบอาชีพ ด้วยการสนับสนุนแนวทางการดำรงชีวิตภายใต้หลักปรัชญาเศรษฐกิจพอเพียง การสนับสนุนแนวทางตามระบอบประชาธิปไตยอันมีพระมหากษัตริย์ทรงเป็นประมุข ตลอดจนการพัฒนาศักยภาพของผู้นำชุมชน ผู้นำองค์กร กลุ่มและเครือข่ายต่าง ๆ พร้อมทั้งสนับสนุนและส่งเสริมให้ประชาชนมีสุขภาพร่างกายที่แข็งแรง ด้วยการสนับสนุนและส่งเสริมกีฬาในทุกระดับ การรณรงค์ป้องกัน ควบคุม รักษาโรคติดต่อร้ายแรง การรณรงค์ป้องกัน ควบคุม ปร่าบปรามยาเสพติด และการบำบัดรักษา พ้นผู้ติดยาเสพติด การป้องกันและลดอุบัติเหตุบนท้องถนน รวมถึงให้การสงเคราะห์ช่วยเหลือผู้ประสบภัยพิบัติกรณีฉุกเฉินหรือภัยพิบัติทางธรรมชาติ และผู้ด้อยโอกาสทางสังคมในท้องถิ่น

เป้าประสงค์ระดับยุทธศาสตร์

๑. เพื่อเพิ่มรายได้และลดรายจ่ายให้ประชาชนในท้องถิ่นสามารถพึ่งพาตนเองได้
๒. เพื่อเสริมสร้างความเข้มแข็งของชุมชน
๓. เพื่อให้การให้บริการสาธารณสุขได้มาตรฐาน

กลยุทธ์หรือแนวทางการพัฒนา ประกอบด้วย

๑. พัฒนาคุณภาพชีวิตและส่งเสริมอาชีพ
๒. เสริมสร้างศักยภาพและความเข้มแข็งของสังคม ชุมชน
๓. สนับสนุนส่งเสริมกิจกรรม การกีฬา และนันทนาการ

ตัวชี้วัดระดับยุทธศาสตร์

๑. จำนวนครัวเรือนยากจนที่มีรายได้ต่ำกว่าเกณฑ์ได้รับการส่งเสริมการดำรงชีวิตตามแนวทางการปรัชญาเศรษฐกิจพอเพียง
๒. จำนวนแผนงาน/โครงการ/กิจกรรมที่ส่งเสริมแนวทางตามระบอบประชาธิปไตยอันมีพระมหากษัตริย์ทรงเป็นประมุข
๓. ร้อยละของชุมชนที่ได้รับการส่งเสริม/สนับสนุนการจัดทำแผนชุมชนด้วยกระบวนการมีส่วนร่วม
๔. ร้อยละของผู้นำชุมชน/ผู้นำองค์กร/กลุ่มและเครือข่ายต่าง ๆที่ได้รับการส่งเสริม/สนับสนุนการเสริมสร้างศักยภาพ/ประสิทธิภาพ
๕. จำนวนหมู่บ้านที่เป็นหมู่บ้านเศรษฐกิจพอเพียงต้นแบบ
๖. ร้อยละของครอบครัว/ชุมชนที่มีความเข้มแข็งเพิ่มขึ้น

๗. ร้อยละผู้ประสบภัยพิบัติกรณีฉุกเฉิน/ภัยพิบัติทางธรรมชาติผู้ด้อยโอกาสทางสังคมที่ได้รับการสงเคราะห์ช่วยเหลือ /ได้รับสวัสดิการสังคม

๘. ร้อยละขององค์กรปกครองส่วนท้องถิ่นที่มีแผนงานด้านสวัสดิการสังคม

ยุทธศาสตร์ที่ ๓. การพัฒนาโครงสร้างการผลิตและสร้างความมั่นคงทางเศรษฐกิจในท้องถิ่น

โดยให้ความสำคัญต่อกระบวนการ : Upstream midstream downstream (of the process) เช่น ภาคการเกษตร ปรับระบบพื้นฐานการผลิต ปัจจัยที่เอื้อประโยชน์ต่อกระบวนการผลิตโดยใช้เทคโนโลยีและนวัตกรรมสมัยใหม่ การจัดการด้านการตลาดและเชื่อมโยงสู่การค้าขายด้วยระบบตลาดออนไลน์ (E-commerce) มุ่งเน้นการพัฒนาและปรับปรุงโครงสร้างพื้นฐาน โครงข่ายคมนาคม แหล่งน้ำสาธารณะ โบราณสถานและแหล่งท่องเที่ยวที่สำคัญควบคู่ไปกับการบริหารจัดการสิ่งแวดล้อม รวมถึงการอนุรักษ์ขนบธรรมเนียม วัฒนธรรมประเพณีที่ดีงาม และภูมิปัญญาของท้องถิ่น

เป้าประสงค์ระดับยุทธศาสตร์

๑. เพื่อสร้างรากฐานความมั่นคงทางเศรษฐกิจในท้องถิ่นให้มีความพร้อมต่อการพัฒนาจังหวัด
๒. เพื่อเป็นเมืองศูนย์กลางแห่งการเชื่อมต่อระหว่างภูมิภาคในภาคตะวันออกเฉียงเหนือ และกลุ่มประเทศอาเซียนทั้งในทางเศรษฐกิจ สังคม

กลยุทธ์หรือแนวทางการพัฒนา ประกอบด้วย

๑. พัฒนาส่งเสริมการเกษตร การพาณิชย์และการลงทุน
๒. พัฒนาปรับปรุงโครงสร้างพื้นฐาน แหล่งน้ำสาธารณะ โบราณสถาน แหล่งท่องเที่ยวและจัดการสนับสนุนส่งเสริม ศาสนา ศิลปวัฒนธรรม ขนบธรรมเนียมประเพณีภูมิปัญญาท้องถิ่นสิ่งแวดล้อม
๓. สนับสนุนส่งเสริม ศาสนา ศิลปวัฒนธรรม ขนบธรรมเนียมประเพณี และภูมิปัญญาท้องถิ่น

ตัวชี้วัดระดับยุทธศาสตร์

๑. ร้อยละที่เพิ่มขึ้นของรายได้ที่เกิดจากการท่องเที่ยว
๒. ร้อยละของปริมาณน้ำที่จัดเก็บเพิ่มขึ้น
๓. ร้อยละของความยาวของถนนที่ได้รับการก่อสร้าง/บูรณะปรับปรุง
๔. จำนวนองค์กรปกครองส่วนท้องถิ่นที่ได้รับการส่งเสริมให้มีการพัฒนาเมืองโดยการวางผังเมืองที่ได้มาตรฐาน
๕. จำนวนโครงการ/กิจกรรมเกี่ยวกับขนบธรรมเนียม วัฒนธรรม ประเพณี รวมถึงภูมิปัญญาท้องถิ่นที่ได้รับการเผยแพร่และประชาสัมพันธ์
๖. ร้อยละที่เพิ่มขึ้นของการนำภูมิปัญญาท้องถิ่นมาสร้างมูลค่าเพิ่มทางเศรษฐกิจ

ยุทธศาสตร์ที่ ๔. การพัฒนาและเสริมสร้างประสิทธิภาพองค์กร

โดยให้ความสำคัญเกี่ยวกับการปฏิรูปองค์กร การปรับปรุง กฎ ระเบียบ และพัฒนามาตรฐานการทำงานด้วยการปรับบทบาทโครงสร้างและกลไกการจัดการ ลดขั้นตอนการควบคุมและสั่งการ โดยคำนึงถึงความต้องการของประชาชนในท้องถิ่นเป็นหลัก และสามารถทำงานร่วมกับหน่วยงานอื่นในจังหวัดได้อย่างมีประสิทธิภาพ ด้วยการสร้างเครือข่ายการทำงานขององค์กรปกครองส่วนท้องถิ่นและชุมชน ตลอดจนเพิ่มคุณภาพในการจัดบริการและให้บริการสาธารณะ พร้อมปลูกฝังจิตสำนึกของบุคลากรในองค์กรปกครองส่วนท้องถิ่น ให้มีความยึดมั่นในหลักคุณธรรม จริยธรรม พร้อมรับการตรวจสอบจากภาคประชาชนและยึดถือปฏิบัติตามระเบียบ กฎหมายอย่างเคร่งครัด รวมถึงพัฒนาระบบฐานข้อมูลและสร้างองค์ความรู้ใหม่ๆ ต่อการพัฒนาท้องถิ่น

เป้าประสงค์ระดับยุทธศาสตร์

๑. เพื่อให้การบริหารงานขององค์กรปกครองส่วนท้องถิ่นมีประสิทธิภาพ มีความทันสมัย
๒. เพื่อให้องค์กรปกครองส่วนท้องถิ่นมีความรับผิดชอบต่อท้องถิ่นและต่อผลประโยชน์ของประเทศไทยโดยรวม

กลยุทธ์หรือแนวทางการพัฒนา ประกอบด้วย

๑. เพิ่มศักยภาพและประสิทธิภาพการทำงานของท้องถิ่น
๒. สนับสนุนช่วยเหลือและประสานการทำงานระหว่างองค์กรปกครองส่วนท้องถิ่นองค์กรและหน่วยงานอื่น

๓. สนับสนุนหน่วยงานอื่นในการพัฒนาตามที่กฎหมายกำหนด

ตัวชี้วัดระดับยุทธศาสตร์

๑. ร้อยละขององค์กรปกครองส่วนท้องถิ่นที่สามารถลดขั้นตอนและระยะเวลาในการให้บริการ
๒. ร้อยละของบุคลากรที่มีส่วนร่วมในกิจกรรมการแลกเปลี่ยนเรียนรู้
๓. ร้อยละของงานบริการสาธารณะที่ได้จัดทำมาตรฐานหรือคู่มือการให้บริการ
๔. ร้อยละของบุคลากรที่ผ่านการประเมินหลังเข้ารับการอบรม/สัมมนาเพิ่มระดับของขีดความสามารถ/สมรรถนะ ตามแผนพัฒนาบุคลากรที่ส่วนราชการกำหนด
๕. ร้อยละของข้อมูลที่มีความครอบคลุม/ถูกต้อง /ทันสมัย/สนับสนุนการจัดทำแผนยุทธศาสตร์การพัฒนาและแผนพัฒนาห้าปีขององค์กรปกครองส่วนท้องถิ่น
๖. ร้อยละขององค์กรปกครองส่วนท้องถิ่นที่ผ่านการประเมินมาตรฐานการปฏิบัติราชการ

๒. ยุทธศาสตร์ขององค์การบริหารส่วนตำบลโคกพระ

๒.๑ วิสัยทัศน์ (vision)

“เป็นองค์กรที่มีการบริหารจัดการที่ดี ส่งเสริม สนับสนุน และ พัฒนาคุณภาพชีวิตที่ดีของคนในชุมชน ควบคู่กับ การพัฒนาการศึกษาสู่ประชาคมอาเซียน อนุรักษ์ศิลปวัฒนธรรมของชุมชน และสิ่งแวดล้อม ”

๒.๒ ยุทธศาสตร์การพัฒนา

องค์การบริหารส่วนตำบลโคกพระได้กำหนดยุทธศาสตร์และแนวทางการพัฒนาไว้ ๔ ด้าน ดังนี้

๑. พัฒนาโครงสร้างพื้นฐาน ส่งเสริมการศึกษาและพัฒนาคุณภาพชีวิต
๒. เสริมสร้างความเข้มแข็งและพัฒนาท้องถิ่นอย่างยั่งยืน
๓. พัฒนาด้านการบริหารจัดการและการอนุรักษ์ทรัพยากรและสิ่งแวดล้อม
๔. การบริหารจัดการที่ดีในองค์กรและการมีส่วนร่วมของประชาชน

๒.๓ เป้าประสงค์

๑. เพื่อพัฒนาด้านโครงสร้างพื้นฐาน
๒. เพื่อพัฒนาด้านสังคมและส่งเสริมคุณภาพชีวิต
๓. เพื่อพัฒนาด้านการจัดระเบียบชุมชนสังคมและความสงบเรียบร้อย
๔. เพื่อพัฒนาด้านการวางแผนการส่งเสริมการลงทุนพาณิชย์กรรมและการท่องเที่ยว
๕. เพื่อพัฒนาด้านการบริหารจัดการและการอนุรักษ์ทรัพยากรธรรมชาติและสิ่งแวดล้อม
๖. เพื่อพัฒนาด้านการศึกษาศาสนาและวัฒนธรรม
๗. เพื่อพัฒนาด้านสาธารณสุข
๘. เพื่อพัฒนาด้านการเมืองและการบริหาร

๒.๔ ตัวชี้วัด

๑. กรณีโครงการโครงสร้างพื้นฐาน วัดคุณภาพงานจากการที่ คณะกรรมการตรวจรับงานจ้างตรวจรับงานโดยจะต้องได้คุณภาพงานที่ดี ไม่มีปัญหาและข้อท้วงติง
๒. กรณีโครงการด้านอื่นๆ วัดจากการบรรลุวัตถุประสงค์กำหนดไว้ในโครงการทุกประการ

๒.๕ คำเป้าหมาย

ยุทธศาสตร์	คำเป้าหมาย
<p>๑.พัฒนาโครงสร้างพื้นฐาน ส่งเสริมการศึกษาและพัฒนาคุณภาพชีวิต</p>	<p>๑. พัฒนาโครงสร้างพื้นฐาน ก่อสร้าง ปรับปรุง บำรุง รักษาถนน ระบบประปาและขยายเขตไฟฟ้า สะพาน รางระบายน้ำ ท่อลอดเหลี่ยม ท่อ คสล. หอกระจายข่าว ระบบน้ำอุปโภคบริโภค อาคารต่างๆ สิ่งก่อสร้างในฌาปนสถาน ฯลฯ</p> <p>๒. ติดตั้งสัญญาณและเครื่องหมายจราจร ป้ายจราจร กระจกโค้งป้องกันอุบัติเหตุ ไฟกระพริบ ฯลฯ</p> <p>๓. สร้างโอกาสให้กับประชาชนสามารถเข้าถึงการบริการทางการศึกษาทั้งในระบบ นอกระบบ และการศึกษาตามอัธยาศัย โดยการจัดหาหรือการสร้างนวัตกรรมในการให้บริการในรูปแบบต่างๆ</p> <p>๔. พัฒนาเสริมสร้างบรรยากาศของ สภาพแวดล้อม ให้เอื้อต่อการเป็นแหล่งเรียนรู้และศูนย์กลางวัฒนธรรม</p> <p>๕. สนับสนุนและส่งเสริมการศึกษาเพื่อพัฒนาแรงงานให้มีความรู้ทักษะในวิชาชีพ เพื่อเสริมสร้างภาวการณ์แข่งขันและเป็นการเพิ่มรายได้ให้กับประชาชน</p> <p>๔. อนุรักษ์ พัฒนา ส่งเสริม ศาสนาและวัฒนธรรม จารีต ประเพณี และภูมิปัญญาท้องถิ่นและโบราณสถาน</p> <p>๕. สนับสนุนและส่งเสริมการศึกษา บุคลากร และขบวนการเรียนการสอนทุกรูปแบบทั้งในและนอกระบบที่เน้นผู้เรียนเป็นสำคัญ ตลอดจนสนับสนุนการเรียนรู้ตลอดชีวิตที่สอดคล้องกับวิถีชีวิตของแต่ละท้องถิ่น</p> <p>๖. เสริมสร้างเด็ก เยาวชนเพื่อให้เกิดกระบวนการเรียนรู้ตลอดชีวิต โดยการพัฒนาให้มีความรู้คู่คุณธรรม จริยธรรม เริ่มตั้งแต่แรกเกิด และให้ความสำคัญแก่การสร้างสภาพแวดล้อมที่เหมาะสม ครอบครัวอบอุ่น</p>
<p>๒.เสริมสร้างความเข้มแข็งและพัฒนาท้องถิ่นอย่างยั่งยืน</p>	<p>๑. พัฒนาและเสริมสร้างความเข้มแข็งขององค์กร ชุมชนทุกระดับ รวมทั้งการสร้างเครือข่ายขององค์กร</p> <p>๒. สร้างชุมชนน่าอยู่และสังคมที่สงบสุข ปลอดภัย</p> <p>๓. การพัฒนาและให้บริการทางสังคมผู้สูงอายุ ผู้พิการ ผู้ป่วยเอดส์และผู้ด้อยโอกาส</p> <p>๔. เสริมสร้างคนให้ ลด ละ เลิก พฤติกรรมสุ่มเสี่ยงต่อสุขภาพ ส่งเสริมการออกกำลังกายและดูแลสุขภาพตนเอง</p>

ยุทธศาสตร์	คำเป้าหมาย
<p>๓. พัฒนาด้านการบริหารจัดการ และการอนุรักษ์ทรัพยากรและสิ่งแวดล้อม</p>	<p>๑. การฟื้นฟู บำรุงรักษา ทรัพยากรดิน ป่าไม้ และใช้ประโยชน์ให้เหมาะสมกับสภาพพื้นที่</p> <p>๒. การควบคุมมลพิษจากขยะ น้ำเสีย ก๊าซ กลิ่นและเสียง</p> <p>๓. ฟื้นฟูแหล่งป่าธรรมชาติในลุ่มน้ำ เพื่อกักเก็บและลดความเสี่ยงด้านภัยธรรมชาติทั้งภัยแล้งและอุทกภัย</p> <p>๔. ส่งเสริมและวางระบบชลประทานที่มีประสิทธิภาพ รวมทั้งบริหารจัดการทรัพยากรน้ำให้เหมาะสมกับพื้นที่เกษตรกรรม</p>
<p>๔. การบริหารจัดการที่ดีในองค์กรและการมีส่วนร่วมของประชาชน</p>	<p>๑. ส่งเสริมและผลักดันให้มีการปฏิบัติตามพระราชกฤษฎีกาว่าด้วยหลักเกณฑ์และวิธีการบริหารกิจการบ้านเมืองที่ดี</p> <p>๒. ส่งเสริมบุคลากรให้เกิดกระบวนการเรียนรู้และพัฒนาอย่างต่อเนื่อง อันจะนำไปสู่การเพิ่มประสิทธิภาพของข้าราชการ สมาชิกผู้บริหาร และทุกภาคส่วนสนับสนุนการจัดเก็บและการใช้ประโยชน์จากข้อมูล</p> <p>๓. การสร้าง กฎ ระเบียบ กลไก ในการป้องกันและปราบปรามการทุจริต</p> <p>๔. การปลูกจิตสำนึก สร้างค่านิยม คุณธรรม จริยธรรมและสร้างวินัย แก่ทุกภาคส่วน</p> <p>๕. การทำให้ทุกภาคส่วนในสังคมมีส่วนร่วมในการป้องกันและปราบปรามการทุจริต</p> <p>๖. การพัฒนาบุคลากรด้านการป้องกันและปราบปรามการทุจริต</p> <p>๗.</p>

๒.๖ กลยุทธ์

๑. ปรับปรุงและพัฒนาระบบสาธารณูปโภค ให้ได้มาตรฐานและเพียงพอต่อความต้องการของประชาชน เพื่อรองรับการขยายตัวของเมืองในอนาคต และเศรษฐกิจของท้องถิ่น

๒. ปรับปรุงและพัฒนาการศึกษา การสาธารณสุข การอนุรักษ์และพัฒนาศิลปวัฒนธรรมอันดีงาม และภูมิปัญญาท้องถิ่น

๓. ส่งเสริมสนับสนุน การมีส่วนร่วมของทุกภาคส่วนสู่แนวทางการสมานฉันท์ เพื่อการพัฒนาชุมชนเพื่อบูรณาการร่วมกับสถาบันทางการศึกษา สถาบันวิจัยและสถาบันหรือหน่วยงานอื่นๆ

๔. ส่งเสริมเศรษฐกิจแบบพอเพียง และเกษตรปลอดภัย และเกษตรเศรษฐกิจชุมชน

๕. ส่งเสริมปรับปรุงและพัฒนาระบบการบริหารตลอดจนความมั่นคงและความปลอดภัยในชีวิตและทรัพย์สิน

๖. ส่งเสริมและสนับสนุนการฝึกอบรมกลุ่มอาชีพ เพื่อเพิ่มรายได้ของประชาชนในช่วงว่างหลังฤดูเก็บเกี่ยว

๗. ส่งเสริมกิจกรรมเด็กและเยาวชนสู่ความเป็นเลิศ สร้างเสริมด้านค่านิยม คุณธรรมจริยธรรม วัฒนธรรมที่ดีงาม และสำนึกสาธารณะ ให้แก่เด็ก เยาวชน และประชาชน

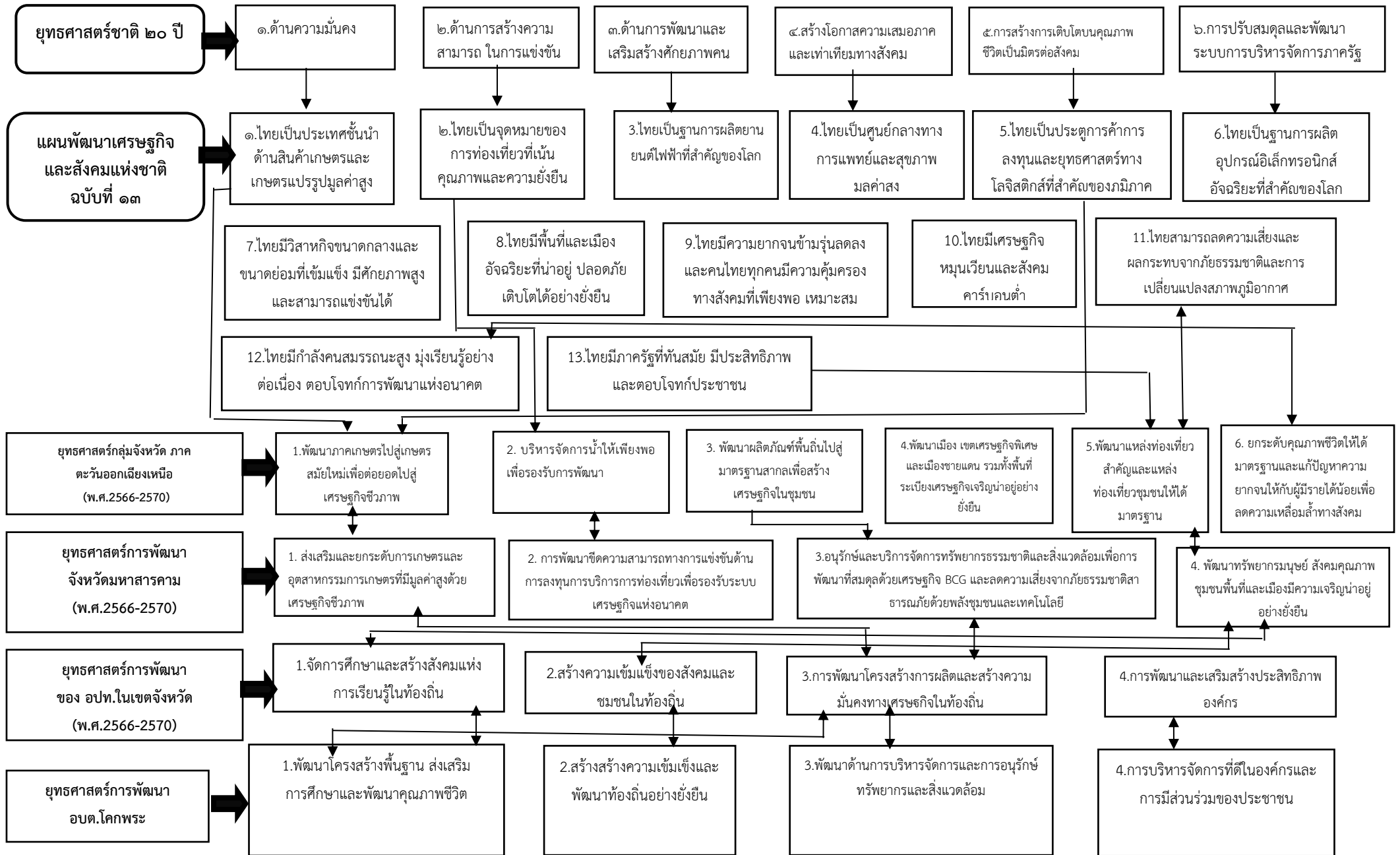
๘. ส่งเสริมและพัฒนาองค์กร บุคลากร เพื่อให้เป็นไปตามหลักธรรมาภิบาล

๒.๗ จุดยืนทางยุทธศาสตร์

จุดยืนทางยุทธศาสตร์ (Positioning) ขององค์การบริหารส่วนตำบลโคกพระ

๑. การพัฒนาชุมชนให้น่าอยู่มีความเข้มแข็ง โดยได้รับบริการสาธารณะด้านโครงสร้างพื้นฐานที่จำเป็นเพื่อรองรับการขยายตัวของชุมชนและเศรษฐกิจ
๒. การพัฒนาระบบการศึกษาและส่งเสริมศิลปวัฒนธรรมท้องถิ่น
๓. ส่งเสริมและพัฒนาศักยภาพคนและความเข้มแข็งของชุมชนในการพึ่งตนเอง
๔. การกำจัดขยะมูลฝอย สิ่งปฏิกูลและมลภาวะสิ่งแวดล้อมที่มีอย่างยั่งยืน
๕. การพัฒนาระบบการบริหารจัดการภาครัฐที่ดีและมีส่วนร่วมจากทุกภาคส่วน

๒.๘ ความเชื่อมโยงของยุทธศาสตร์ในภาพรวม



๘. การวิเคราะห์เพื่อพัฒนาท้องถิ่น

๓.๑ การวิเคราะห์กรอบการจัดทำยุทธศาสตร์ขององค์กรปกครองส่วนท้องถิ่น

ในการจัดทำแผนพัฒนาท้องถิ่น (พ.ศ. ๒๕๖๖-๒๕๗๐) ขององค์การบริหารส่วนตำบลโคกพระ นั้น ได้ใช้การวิเคราะห์ SWOT Analysis/Demand (Demand Analysis)/Global Demand และ Trend ปัจจุบันและสถานการณ์การเปลี่ยนแปลงที่มีผลต่อการพัฒนา อย่างน้อยต้องประกอบด้วย การวิเคราะห์ศักยภาพด้านเศรษฐกิจ ด้านสังคม ด้านทรัพยากรธรรมชาติและสิ่งแวดล้อม ซึ่งมีรายละเอียด ดังนี้

ด้านโครงสร้างพื้นฐาน สาธารณูปโภค สาธารณูปการ

ผลการพัฒนาขององค์การบริหารส่วนตำบลโคกพระที่ผ่านมา ได้มีการพัฒนาและช่วยแก้ไขปัญหาความเดือดร้อนของประชาชนในด้านโครงสร้างพื้นฐาน ด้านสาธารณูปโภคได้ระดับหนึ่ง เนื่องจากมีข้อจำกัดเรื่องงบประมาณ จึงไม่สามารถแก้ไขปัญหาดังกล่าวได้อย่างทั่วถึง แต่องค์การบริหารส่วนตำบลคันธารราษฎร์ได้มีการประชุมและนำปัญหาความต้องการของประชาชน เข้าบรรจุไว้ในแผนพัฒนาตำบลห้าปีขององค์การบริหารส่วนตำบลโคกพระ

ด้านเศรษฐกิจ สังคมและความมั่นคง

ปัญหาด้านเศรษฐกิจเป็นปัญหาที่สำคัญที่ต้องแก้ไขมาโดยตลอด แต่ก็ไม่สามารถแก้ไขได้หมดเนื่องจากภาวะเศรษฐกิจตกต่ำมาหลายปี ราคาพืชผลทางการเกษตรตกต่ำ ขาดเงินทุนหมุนเวียนในภาคอุตสาหกรรม โรงงานอุตสาหกรรมลดคนงานหรือปิดตัวลง ทำให้คนว่างงานเพิ่มมากขึ้น องค์การบริหารส่วนตำบลคันธารราษฎร์มีการจัดโครงการส่งเสริมอาชีพ เพื่อให้ประชาชนในพื้นที่มีรายได้ รวมทั้งการส่งเสริมผู้ด้อยโอกาสทางสังคม ผู้สูงอายุ ผู้พิการ ผู้ป่วยเอดส์ เพื่อสร้างชุมชนให้เข้มแข็งต่อไป

ด้านการเกษตร

อาชีพหลักของประชาชนในพื้นที่ตำบลโคกพระคือทำการเกษตร แต่ปัญหาด้านการเกษตรก็มีเช่นกัน อาทิเช่น ต้นทุนการผลิตมีราคาสูงแต่ราคาสินค้าทางการเกษตรตกต่ำ มีการเพาะปลูกปีละครั้ง โดยอาศัยน้ำฝนอย่างเดียว ผลผลิตได้ไม่เพียงพอต่อการบริโภคในครัวเรือน ซึ่งปัญหาเหล่านี้ ทำให้เกษตรกรเป็นหนี้สิน

ด้านสาธารณสุข

ปัญหาด้านสุขภาพเป็นปัญหาที่สำคัญที่มีผลต่อการพัฒนาชุมชน องค์การบริหารส่วนตำบลโคกพระได้มีการส่งเสริมและเพิ่มศักยภาพบุคลากรด้านสาธารณสุข การควบคุมป้องกันโรคติดต่อต่างๆ และส่งเสริมการสร้างสุขภาพที่ดีของประชาชน

ด้านการศึกษา ศาสนา และวัฒนธรรม

ปัจจุบันปัญหาด้านการศึกษาเป็นปัญหาที่สำคัญที่จะต้องเร่งเสริมสร้างการเรียนรู้ให้แก่ประชากรเพื่อเป็นการพัฒนาศักยภาพของประชาชนให้มีคุณภาพ สามารถพัฒนาตนเองให้เข้ากับยุคและสังคมที่เปลี่ยนแปลงไป และได้จัดกิจกรรมทางประเพณีของไทย และสนับสนุนประเพณีทางศาสนา และจัดวันสำคัญต่างๆ

ด้านทรัพยากรธรรมชาติและสิ่งแวดล้อม

องค์การบริหารส่วนตำบลโคกพระ ได้เล็งเห็นปัญหาด้านทรัพยากรธรรมชาติและสิ่งแวดล้อม โดยประชาชนยังขาดความรู้ความเข้าใจในการใช้ทรัพยากรธรรมชาติอย่างประหยัดและขาดจิตสำนึกในการบำรุงรักษาทรัพยากรธรรมชาติและสิ่งแวดล้อม ทำให้เกิดมลพิษต่างๆ ตามมา

ด้านการเมืองการปกครอง และการบริหารจัดการ

รัฐบาลได้มีการกระจายอำนาจสู่ท้องถิ่นเพื่อให้ประชาชนในท้องถิ่นได้เข้ามาบริหารจัดการและมีส่วนร่วมในการปกครองตนเองในรูปแบบการประชาคมหมู่บ้าน มีการพัฒนาบุคลากรเพื่อให้ทันกับเทคโนโลยีที่ทันสมัย โดยจัดส่งบุคลากรไปอบรมเพื่อรับความรู้ในด้านต่างๆ เพื่อเพิ่มประสิทธิภาพในการทำงานรวมทั้งจัดหาเครื่องมือวัสดุอุปกรณ์เครื่องใช้ต่างๆ ให้สามารถปฏิบัติงานได้อย่างสะดวกสบายทันสมัย มีการเผยแพร่ให้ประชาชนทราบผล

การดำเนินงานตามหลักธรรมาภิบาลด้วยความโปร่งใสตรวจสอบได้ และมีการส่งเสริมการบริหารงานท้องถิ่นโดยใช้เทคนิคระบบสารสนเทศเพื่อความรวดเร็ว ทัวถึง มุ่งเน้นผลสัมฤทธิ์

จุดแข็ง (S : Strengths)

- ประชาชนมีความพร้อม จะมีส่วนร่วมในกระบวนการพัฒนาท้องถิ่น
- การมีส่วนร่วมของประชาชนในรูปแบบประชาคม การประชุมวางแผนเตรียมงาน
- มีการประสานร่วมมือกันระหว่างองค์การบริหารส่วนตำบลและส่วนราชการต่างๆ
- ผู้นำชุมชนมีความเข้มแข็ง พร้อมให้ความร่วมมือและสามารถแก้ไขปัญหาในพื้นที่ได้
- มีประเพณี วัฒนธรรมประจำท้องถิ่น และมีการจัดงานประเพณีทุกปี
- ผู้บริหารมีวิสัยทัศน์ นำองค์กรให้บริการสาธารณะและแก้ไขปัญหาความเดือดร้อนของประชาชน
- การจัดโครงสร้างภายในมีความเหมาะสมสอดคล้องกับภารกิจ
- มีเครื่องมือที่ทันสมัย ทำให้การทำงานรวดเร็ว

จุดอ่อน (W : Weakness)

- มีข้อจำกัดเรื่องงบประมาณ ทำให้การพัฒนาไม่เป็นไปตามแผนพัฒนาท้องถิ่น
- กฎหมาย ระเบียบ ข้อบังคับเกี่ยวกับการปฏิบัติงาน มีการแก้ไข เปลี่ยนแปลงตลอดเวลา ทำให้เจ้าหน้าที่อาจเกิดความสับสนในการทำงาน
- มีการใช้ทรัพยากรธรรมชาติ และมีการทำลายสิ่งแวดล้อมเพิ่มมากขึ้น ก่อให้เกิดภัยธรรมชาติ

โอกาส (O : Opportunity)

- จังหวัดมหาสารคาม หรือหน่วยงานที่เกี่ยวข้องสนับสนุนงบประมาณให้องค์การบริหารส่วนตำบล ดำเนินการตามแผนงานโครงการตามแนวทฤษฎีสถิตศาสตร์การพัฒนาจังหวัด และแผนพัฒนาองค์การบริหารส่วนตำบล
- นโยบายของรัฐบาลในการส่งเสริมการกระจายอำนาจการปกครองท้องถิ่น โดยการสร้างดุลยภาพระหว่างการกำกับดูแล และความเป็นอิสระของท้องถิ่นในการบริหารจัดการงบประมาณและบุคลากรของท้องถิ่น
- นโยบายส่งเสริมการท่องเที่ยวเชิงวัฒนธรรมของจังหวัดและรัฐบาล
- มีเส้นทางคมนาคมเชื่อมระหว่างจังหวัด สามารถรองรับการขยายตัวทางเศรษฐกิจ

อุปสรรค (T : Threats)

- ข้อจำกัดทางด้านกฎหมายและระเบียบข้อบังคับ ที่ส่งผลต่อการพัฒนาท้องถิ่น ทำให้ไม่สามารถแก้ไขปัญหาเร่งด่วนได้ทันที่
- ประชาชนขาดความรู้ ความเข้าใจ บทบาทหน้าที่ของตนเองกับงานท้องถิ่น
- กฎหมาย ระเบียบ ข้อบังคับขาดความยืดหยุ่น หรือไม่เหมาะสมสอดคล้องกับภารกิจ ห้วงระยะเวลาในการจัดสรรและการเบิกจ่ายงบประมาณของรัฐบาลมีความไม่แน่นอน
- การดำเนินงานตามนโยบายต่างๆ ของรัฐบาลมีจำนวนเพิ่มมากขึ้น ความรับผิดชอบเพิ่มมากขึ้น ประกอบกับปัญหาในพื้นที่และความต้องการของประชาชนมีมาก แต่ไม่สามารถปฏิบัติได้ครบถ้วน เนื่องจากข้อจำกัดด้วยอำนาจหน้าที่และจำนวนงบประมาณที่มีจำกัด

๓.๒ การประเมินสถานการณ์สภาพแวดล้อมภายนอกที่เกี่ยวข้อง

การจัดทำแผนพัฒนาท้องถิ่น (พ.ศ. ๒๕๖๖-๒๕๗๐) ขององค์การบริหารส่วนตำบลโคกพระนั้น ได้ทำการประเมินสถานการณ์สภาพแวดล้อมภายนอกที่เกี่ยวข้อง ดังนี้

๘.๒.๑ การเปลี่ยนแปลงในประเทศที่จะส่งผลกระทบต่อ อบต.

- รัฐธรรมนูญฉบับใหม่จะส่งผลกระทบต่อองค์กรปกครองส่วนท้องถิ่นอย่างไร

- แนวโน้มการยกฐานะจาก อบต. เป็นเทศบาลทั่วประเทศ
 - การเพิ่มขึ้นหรือลดลงของการจัดสรรเงินงบประมาณให้องค์กรปกครองส่วนท้องถิ่น
- ๓.๒.๒ การเปลี่ยนแปลงในระดับภูมิภาคที่จะส่งผลกระทบต่อ อบต.

AEC หรือ Asean Economics Community คือการรวมตัวของชาติในอาเซียน ๑๐ ประเทศ โดยมี ไทย พม่า ลาว เวียดนาม มาเลเซีย ฟิลิปปินส์ กัมพูชา บรูไน เพื่อที่จะให้มีผลประโยชน์ทางเศรษฐกิจร่วมกัน จะมีรูปแบบคล้ายๆ กลุ่ม Euro Zone นั่นเอง จะทำให้มีผลประโยชน์ อำนาจต่อรองต่างๆ กับคู่ค้าได้มากขึ้น และการนำเข้า ส่งออกของชาติในอาเซียนก็จะเสรี ยกเว้นสินค้าบางชนิดที่แต่ละประเทศอาจจะขอไว้ไม่ลดภาษีนำเข้า (เรียกว่าสินค้าอ่อนไหว)

Asean จะรวมตัวเป็น ประชาคมเศรษฐกิจอาเซียนและมีผลเป็นรูปธรรม ณ วันที่ ๓๑ ธันวาคม ๒๕๕๘ ณ วันนั้นจะทำให้ภูมิภาคนี้เปลี่ยนไปอย่างมากโดย AEC Blueprint (แบบพิมพ์เขียว หรือแนวทางที่จะให้ AEC เป็นไปคือ

- ๑.การเป็นตลาดและฐานการผลิตเดียวกัน
 - ๒.การเป็นภูมิภาคที่มีขีดความสามารถในการแข่งขันสูง
 - ๓.การเป็นภูมิภาคที่มีการพัฒนาทางเศรษฐกิจที่เท่าเทียมกัน
 - ๔.การเป็นภูมิภาคที่มีการบูรณาการเข้ากับเศรษฐกิจโลก
- ๓.๒.๓ การเปลี่ยนแปลงในระดับตำบล
- ๑.การแก้ไขปัญหาเสพติด
 - ๒.วิถีชีวิตชุมชนกำลังจะสูญหายไปกับสังคมเมือง ความต้องการของประชาชนคือส่งเสริมวิถีชุมชน
 - ๓.ส่งเสริมชีวิตของประชาชน และบุคลากรให้มีคุณธรรมจริยธรรม ตามหลักศาสนา
 - ๔.ทรัพยากรธรรมชาติถูกทำลาย
 - ๕.น้ำเพื่อการอุปโภค บริโภค ไม่เพียงพอในช่วงฤดูแล้ง
 - ๖.ประชาชนยังขาดการมีส่วนร่วมในกระบวนการบริหารงาน การมีส่วนร่วมของประชาชนในการร่วมคิด ร่วมทำ และร่วมแก้ไข เช่น การจัดทำแผนชุมชน แผนพัฒนาตำบล เป็นต้น
 - ๗.ประชาชนบางกลุ่มยังมีความเข้าใจที่ไม่ตรงกันในเรื่องการเมือง การปกครอง ก่อให้เกิดความขัดแย้ง
 - ๘.ประชาชนยังขาดการสนับสนุนด้านการทำการเกษตร และการเลี้ยงสัตว์ตามแนวเศรษฐกิจพอเพียง

ส่วนที่ ๓
การนำแผนพัฒนาท้องถิ่นไปสู่การปฏิบัติ

๑. ยุทธศาสตร์การพัฒนาท้องถิ่นและยุทธศาสตร์ระดับมหภาคเพื่อนำไปสู่การปฏิบัติ

ที่	ยุทธศาสตร์ชาติ ๒๐ ปี	แผนพัฒนาเศรษฐกิจและสังคมแห่งชาติ ฉบับที่ ๑๓	SDGs	ยุทธศาสตร์จังหวัด	ยุทธศาสตร์การพัฒนารองขององค์กรปกครองส่วนท้องถิ่นในเขตจังหวัด	ยุทธศาสตร์ (อปท.)	กลยุทธ์	แผนงาน	หน่วยงานรับผิดชอบหลัก
๑	ด้านความมั่นคง	หมวดหมู่ที่ ๑๓ ไทยมีภาครัฐที่ทันสมัย มีประสิทธิภาพ และตอบสนองประชาชน	เป้าหมายที่ ๑๖ ส่งเสริมสังคมที่สงบสุขและครอบคลุมเพื่อการพัฒนาที่ยั่งยืน ให้ทุกคนเข้าถึงความยุติธรรมและสร้างสถาบันที่มีประสิทธิภาพ รับผิดชอบ และครอบคลุมในระดับ	ยุทธศาสตร์ที่ ๔ พัฒนาคุณภาพชีวิตของประชาชนสู่สังคมรู้จักสามัคคี เติบโตทางสถาบันของชาติเอื้ออาทรและสมานฉันท์	ยุทธศาสตร์ที่ ๒ การสร้างความเข้มแข็งของสังคมและชุมชนท้องถิ่น	ยุทธศาสตร์ที่ ๒ เสริมสร้างความเข้มแข็งและพัฒนาท้องถิ่นอย่างยั่งยืน	ส่งเสริมและพัฒนาองค์กร บุคลากร เพื่อให้เป็นไปตามหลักธรรมาภิบาล	-แผนงานบริหารงานทั่วไป -แผนงานรักษาความสงบภายใน -แผนงานสร้างความเข้มแข็งของชุมชน	-สำนักปลัด
๒	ด้านการสร้างความสามารถในการแข่งขัน	หมวดหมู่ที่ ๕ ไทยเป็นประตูสู่การค้าการลงทุนและยุทธศาสตร์ทางโลจิสติกส์ที่สำคัญของภูมิภาค	เป้าหมายที่ ๘ สร้างโครงสร้างพื้นฐานที่มีความทนทาน ส่งเสริมการพัฒนาอุตสาหกรรมที่ครอบคลุมปลอดภัย มีภูมิคุ้มกันและยั่งยืน และส่งเสริมนวัตกรรม	ยุทธศาสตร์ที่ ๑ ปรับปรุงโครงสร้างการผลิตด้านการเกษตรให้เอื้อต่อการผลิตสินค้าเกษตรและอาหารคุณภาพ	ยุทธศาสตร์ที่ ๓ การพัฒนาโครงสร้างการผลิตและสร้างความมั่นคงทางเศรษฐกิจในท้องถิ่น	ยุทธศาสตร์ที่ ๑ พัฒนาโครงสร้างพื้นฐาน ส่งเสริมการศึกษาและพัฒนาคุณภาพชีวิต	ปรับปรุงและพัฒนาระบบสาธารณสุขภาคให้ได้มาตรฐานและเพียงพอต่อความต้องการของประชาชนเพื่อรองรับการขยายตัวของเมืองในอนาคต และเศรษฐกิจของท้องถิ่น	-แผนงานเคหะและชุมชน -แผนงานอุตสาหกรรมและการโยธา	-กองช่าง

ที่	ยุทธศาสตร์ชาติ ๒๐ ปี	แผนพัฒนาเศรษฐกิจและสังคมแห่งชาติ ฉบับที่ ๑๓	SDGs	ยุทธศาสตร์จังหวัด	ยุทธศาสตร์การพัฒนาระบบขององค์กรปกครองส่วนท้องถิ่นในเขตจังหวัด	ยุทธศาสตร์ (อปท.)	กลยุทธ์	แผนงาน	หน่วยงานรับผิดชอบหลัก
๓	ด้านการพัฒนาและเสริมสร้างศักยภาพคน	หมวดหมู่ที่ ๑๒ ไทยมีกำลังคนสมรรถนะสูง มุ่งเรียนรู้อย่างต่อเนื่อง ตอบโจทย์การพัฒนาแห่งอนาคต	เป้าหมายที่ ๔ สร้างหลักประกันว่าทุกคนมีการศึกษาที่มีคุณภาพอย่างครอบคลุม และสนับสนุนโอกาสในการเรียนรู้ตลอดชีวิต	ยุทธศาสตร์ที่ ๓ ส่งเสริมและพัฒนาการจัดการศึกษาเพื่อยกระดับสู่การเป็นศูนย์กลางบริการทางการศึกษาและวัฒนธรรมของภาคตะวันออกเฉียงเหนือ	ยุทธศาสตร์ที่ ๑ การจัดการศึกษาและสร้างสังคมแห่งการเรียนรู้ในท้องถิ่น	ยุทธศาสตร์ที่ ๑ พัฒนาโครงสร้างพื้นฐาน ส่งเสริมการศึกษาและพัฒนาคุณภาพชีวิต ยุทธศาสตร์ที่ ๒ เสริมสร้างความเข้มแข็งและพัฒนาท้องถิ่นอย่างยั่งยืน	ปรับปรุงและพัฒนาการศึกษา การสาธารณสุข การอนุรักษ์ และพัฒนาศิลปวัฒนธรรม อันดิงามและภูมิปัญญาท้องถิ่น	-แผนงานการศึกษา -แผนงานการศาสนาวัฒนธรรมและนันทนาการ	-กองการศึกษา -กองสาธารณสุขและสิ่งแวดล้อม
๔	ด้านการสร้างโอกาสความเสมอภาคและเท่าเทียมกันทางสังคม	หมวดหมู่ที่ ๑๒ ไทยมีกำลังคนสมรรถนะสูง มุ่งเรียนรู้อย่างต่อเนื่อง ตอบโจทย์การพัฒนาแห่งอนาคต	เป้าหมายที่ ๔ สร้างหลักประกันว่าทุกคนมีการศึกษาที่มีคุณภาพอย่างครอบคลุม และสนับสนุนโอกาสในการเรียนรู้ตลอดชีวิต	ยุทธศาสตร์ที่ ๔ พัฒนาคุณภาพชีวิตของประชาชนสู่สังคมรู้จักสามัคคีเทิดทูนสถาบันของชาติเอื้ออาทรและสมานฉันท์	ยุทธศาสตร์ที่ ๑ การจัดการศึกษาและสร้างสังคมแห่งการเรียนรู้ในท้องถิ่น	ยุทธศาสตร์ที่ ๑ พัฒนาโครงสร้างพื้นฐาน ส่งเสริมการศึกษาและพัฒนาคุณภาพชีวิต ยุทธศาสตร์ที่ ๒ เสริมสร้างความเข้มแข็งและพัฒนาท้องถิ่นอย่างยั่งยืน	ปรับปรุงและพัฒนาการศึกษา การสาธารณสุข การอนุรักษ์ และพัฒนาศิลปวัฒนธรรม อันดิงามและภูมิปัญญาท้องถิ่น	-แผนงานการศึกษา -แผนงานการศาสนาวัฒนธรรมและนันทนาการ -แผนงานสาธารณสุข	-กองการศึกษา -กองสาธารณสุขและสิ่งแวดล้อม
๕	ด้านการสร้างความเติบโตบนคุณภาพชีวิตที่เป็นมิตรกับสิ่งแวดล้อม	หมวดหมู่ที่ ๑๑ ไทยสามารถลดความเสี่ยงและผลกระทบจากภัยธรรมชาติและการเปลี่ยนแปลงสภาพภูมิอากาศ	เป้าหมายที่ ๑๕ ปกป้องฟื้นฟูและสนับสนุนการใช้ระบบนิเวศบนบกอย่างยั่งยืนจัดการป่าไม้อย่างยั่งยืนต่อสู้การกลายสภาพเป็นทะเล-ทรายหุดการ	ยุทธศาสตร์ที่ ๒ ส่งเสริมการค้า การลงทุน และการท่องเที่ยวเชิงสร้างสรรค์และวัฒนธรรมเป็นมิตรกับสิ่งแวดล้อม	ยุทธศาสตร์ที่ ๓ การพัฒนาโครงสร้างการผลิตและสร้างความมั่นคงทางเศรษฐกิจในท้องถิ่น	ยุทธศาสตร์ที่ ๓ พัฒนาด้านการบริหารจัดการและการอนุรักษ์ทรัพยากรและสิ่งแวดล้อม	ปรับปรุงและพัฒนา ระบบสาธารณสุขูปโภค ให้ได้มาตรฐานและเพียงพอต่อความต้องการของประชาชน เพื่อรองรับการขยายตัว	-แผนงานการเกษตร -แผนงานสาธารณสุข	-สำนักปลัด -กองสาธารณสุขและสิ่งแวดล้อม

ที่	ยุทธศาสตร์ชาติ ๒๐ ปี	แผนพัฒนาเศรษฐกิจและสังคมแห่งชาติ ฉบับที่ ๑๓	SDGs	ยุทธศาสตร์จังหวัด	ยุทธศาสตร์การพัฒนาระบบขององค์กรปกครองส่วนท้องถิ่นในเขตจังหวัด	ยุทธศาสตร์ (อปท.)	กลยุทธ์	แผนงาน	หน่วยงานรับผิดชอบหลัก
			เสื่อมโทรมของที่ดินและพื้นสภาพดินและหยุดยั้งการสูญเสียความหลากหลายทางชีวภาพ				ของเมืองในอนาคต และเศรษฐกิจของท้องถิ่น		
๖	ด้านการปรับสมดุลและพัฒนา ระบบบริหารจัดการภาครัฐ	หมุดหมายที่ ๑๓ ไทยมีภาครัฐที่ทันสมัย มีประสิทธิภาพ และตอบโจทย์ประชาชน	เป้าหมายที่ ๑๖ ส่งเสริมสังคมที่สงบสุขและครอบคลุมเพื่อการพัฒนาที่ยั่งยืนให้ทุกคนเข้าถึงความยุติธรรมและสร้างสถาบันที่มีประสิทธิภาพ รับผิดชอบและครอบคลุมในระดับ	ยุทธศาสตร์ที่ ๔ พัฒนาคุณภาพชีวิตของประชาชนสู่สังคมรู้จักสามัคคี	ยุทธศาสตร์ที่ ๔ การพัฒนาและเสริมสร้างประสิทธิภาพองค์กร	ยุทธศาสตร์ที่ ๔ การบริหารจัดการที่ดีในองค์กรและการมีส่วนร่วมของประชาชน	ส่งเสริมและพัฒนาองค์กร บุคลากร เพื่อให้เป็นไปตามหลักธรรมาภิบาล	แผนงานบริหารงานทั่วไป	-สำนักปลัด -กองคลัง -กองช่าง -กองการศึกษา -กองสาธารณสุขและสิ่งแวดล้อม
รวม	๖	๔	๔	๔	๔	๔	๖	๑๒	๕

**บัญชีสรุปโครงการพัฒนา
แผนพัฒนาท้องถิ่น (พ.ศ.๒๕๖๖-๒๕๗๐)
องค์การบริหารส่วนตำบลโคกพระ**

ยุทธศาสตร์	ปี ๒๕๖๖		ปี ๒๕๖๗		ปี ๒๕๖๘		ปี ๒๕๖๙		ปี ๒๕๗๐		รวม ๕ ปี	
	จำนวนโครงการ	งบประมาณ (บาท)	จำนวนโครงการ	งบประมาณ (บาท)	จำนวนโครงการ	งบประมาณ (บาท)	จำนวนโครงการ	งบประมาณ (บาท)	จำนวนโครงการ	งบประมาณ (บาท)	จำนวนโครงการ	งบประมาณ (บาท)
๑.ยุทธศาสตร์พัฒนาโครงสร้างพื้นฐานส่งเสริมการ												
ศึกษาและพัฒนาคุณภาพชีวิต												
๑.๑ แผนงานการศึกษา	๑๒	๒๔๕,๐๐๐	๑๒	๒๔๕,๐๐๐	๑๒	๒๔๕,๐๐๐	๑๒	๒๔๕,๐๐๐	๑๒	๒๔๕,๐๐๐	๖๐	๑,๒๒๕,๐๐๐
๑.๒ แผนงานเคหะและชุมชน	๑๖	๑,๔๗๒,๐๐๐	๒	๑๒๑,๐๐๐	๑๒	๒,๓๔๑,๐๐๐	๖	๑,๐๗๗,๐๐๐	๕	๑,๗๐๐,๐๐๐	๔๑	๖,๗๑๑,๐๐๐
๑.๓ แผนงานการศาสนา วัฒนธรรมและนันทนาการ	๘	๕๐๐,๐๐๐	๘	๕๐๐,๐๐๐	๘	๕๐๐,๐๐๐	๘	๕๐๐,๐๐๐	๘	๕๐๐,๐๐๐	๔๐	๒,๕๐๐,๐๐๐
๑.๔ แผนงานอุตสาหกรรมและการโยธา	๒๓	๘,๕๑๐,๗๐๐	๗๓	๒๘,๐๘๒,๒๐๐	๘๙	๓๔,๒๙๕,๘๐๐	๘๘	๓๓,๕๑๗,๑๐๐	๖๙	๒๖,๖๐๔,๐๐๐	๓๔๒	๑๓๑,๐๐๙,๘๐๐
รวม	๕๙	๑๐,๗๒๗,๗๐๐	๙๕	๒๘,๙๔๘,๒๐๐	๑๒๑	๓๗,๓๘๑,๘๐๐	๑๑๔	๓๕,๓๓๙,๑๐๐	๙๔	๒๙,๐๕๙,๐๐๐	๔๘๓	๑๔๑,๔๔๕,๘๐๐
๒.ยุทธศาสตร์เสริมสร้างความเข้มแข็งและพัฒนา												
ท้องถิ่นอย่างยั่งยืน												
๒.๑ แผนงานการรักษาความสงบภายใน	๖	๕๗๐,๐๐๐	๖	๕๗๐,๐๐๐	๖	๕๗๐,๐๐๐	๖	๕๗๐,๐๐๐	๖	๕๗๐,๐๐๐	๓๐	๒,๘๕๐,๐๐๐
๒.๒ แผนงานสาธารณสุข	๑๔	๓๗๐,๐๐๐	๑๔	๓๗๐,๐๐๐	๑๔	๓๗๐,๐๐๐	๑๔	๓๗๐,๐๐๐	๑๔	๓๗๐,๐๐๐	๗๐	๑,๘๕๐,๐๐๐
๒.๓ แผนงานสังคมสงเคราะห์	๒๙	๑,๒๗๑,๐๐๐	๒๙	๑,๐๓๑,๐๐๐	๒๙	๑,๐๓๑,๐๐๐	๒๙	๑,๐๔๑,๐๐๐	๒๙	๑,๐๔๑,๐๐๐	๑๔๕	๕,๔๑๕,๐๐๐
๒.๔ แผนงานสร้างความเข้มแข็งของชุมชน	๖	๑,๓๔๐,๐๐๐	๖	๑,๓๔๐,๐๐๐	๖	๑,๓๔๐,๐๐๐	๖	๑,๓๔๐,๐๐๐	๖	๑,๓๔๐,๐๐๐	๓๐	๖,๗๐๐,๐๐๐
๒.๕ แผนงานการเกษตร	๒	๑๒๐,๐๐๐	๒	๑๒๐,๐๐๐	๒	๑๒๐,๐๐๐	๒	๑๒๐,๐๐๐	๒	๑๒๐,๐๐๐	๑๐	๖๐๐,๐๐๐
รวม	๕๗	๓,๖๗๑,๐๐๐	๕๗	๓,๔๓๑,๐๐๐	๕๗	๓,๔๓๑,๐๐๐	๕๗	๓,๔๔๑,๐๐๐	๕๗	๓,๔๔๑,๐๐๐	๒๘๕	๑๗,๔๑๕,๐๐๐

**บัญชีสรุปโครงการพัฒนา
แผนพัฒนาท้องถิ่น (พ.ศ.๒๕๖๖-๒๕๗๐)
องค์การบริหารส่วนตำบลโคกพระ**

ยุทธศาสตร์	ปี ๒๕๖๖		ปี ๒๕๖๗		ปี ๒๕๖๘		ปี ๒๕๖๙		ปี ๒๕๗๐		รวม ๕ ปี	
	จำนวนโครงการ	งบประมาณ (บาท)	จำนวนโครงการ	งบประมาณ (บาท)	จำนวนโครงการ	งบประมาณ (บาท)	จำนวนโครงการ	งบประมาณ (บาท)	จำนวนโครงการ	งบประมาณ (บาท)	จำนวนโครงการ	งบประมาณ (บาท)
๓.ยุทธศาสตร์พัฒนาด้านการบริหารจัดการและ												
การอนุรักษ์ทรัพยากรและสิ่งแวดล้อม												
๓.๑ แผนงานการศึกษา	๑	๑๐,๐๐๐	๑	๑๐,๐๐๐	๑	๑๐,๐๐๐	๑	๑๐,๐๐๐	๑	๑๐,๐๐๐	๕	๕๐,๐๐๐
๓.๒ แผนงานสาธารณสุข	๘	๑๙๕,๐๐๐	๘	๑๙๕,๐๐๐	๘	๑๙๕,๐๐๐	๘	๑๙๕,๐๐๐	๘	๑๙๕,๐๐๐	๔๐	๙๗๕,๐๐๐
๓.๓ แผนงานการเกษตร	๗	๓๑๐,๐๐๐	๗	๓๑๐,๐๐๐	๗	๓๑๐,๐๐๐	๗	๓๑๐,๐๐๐	๗	๓๑๐,๐๐๐	๓๕	๑,๕๕๐,๐๐๐
รวม	๑๖	๕๑๕,๐๐๐	๑๖	๕๑๕,๐๐๐	๑๖	๕๑๕,๐๐๐	๑๖	๕๑๕,๐๐๐	๑๖	๕๑๕,๐๐๐	๘๐	๒,๕๗๕,๐๐๐
๔.ยุทธศาสตร์การบริหารจัดการที่ดีในองค์กรและ												
การมีส่วนร่วมของประชาชน												
๔.๑ แผนงานบริหารงานทั่วไป	๑๑	๑,๓๘๐,๐๐๐	๑๑	๑,๓๓๐,๐๐๐	๑๐	๑,๒๕๐,๐๐๐	๑๐	๑,๒๕๐,๐๐๐	๑๐	๑,๒๕๐,๐๐๐	๕๒	๖,๕๖๐,๐๐๐
๔.๒ แผนงานการศึกษา	๒	๒๐,๐๐๐	๒	๒๐,๐๐๐	๒	๒๐,๐๐๐	๒	๒๐,๐๐๐	๒	๒๐,๐๐๐	๑๐	๑๐๐,๐๐๐
๔.๓ แผนงานสาธารณสุข	๔	๑๕๐,๐๐๐	๔	๑๕๐,๐๐๐	๔	๑๕๐,๐๐๐	๔	๑๕๐,๐๐๐	๔	๑๕๐,๐๐๐	๒๐	๗๕๐,๐๐๐
๔.๔ แผนงานสร้างความเข้มแข็งของชุมชน	๑๑	๒๔๖,๐๐๐	๑๑	๒๔๖,๐๐๐	๑๑	๒๔๖,๐๐๐	๑๑	๒๔๖,๐๐๐	๑๑	๒๔๖,๐๐๐	๕๕	๑,๒๓๐,๐๐๐
๔.๕ แผนงานการเกษตร	๑	๕๐,๐๐๐	๑	๕๐,๐๐๐	๑	๕๐,๐๐๐	๑	๕๐,๐๐๐	๑	๕๐,๐๐๐	๕	๒๕๐,๐๐๐
๔.๖ แผนงานงบกลาง	๗	๒,๐๑๖,๔๐๐	๗	๒,๐๘๙,๙๐๐	๗	๒,๑๗๔,๕๐๐	๗	๒,๒๗๒,๙๐๐	๗	๒,๒๗๒,๙๐๐	๓๕	๑๐,๘๒๖,๖๐๐
รวม	๓๖	๓,๘๖๒,๔๐๐	๓๖	๓,๘๘๕,๙๐๐	๓๕	๓,๘๘๘,๕๐๐	๓๕	๓,๙๘๘,๙๐๐	๓๕	๓,๙๘๘,๙๐๐	๑๗๗	๑๙,๖๑๖,๖๐๐
รวมทั้งสิ้น	๑๖๘	๑๘,๗๗๖,๑๐๐	๒๐๔	๓๖,๗๘๐,๑๐๐	๒๒๙	๔๕,๒๑๘,๓๐๐	๒๒๒	๔๓,๒๘๔,๐๐๐	๒๐๒	๓๖,๙๙๓,๙๐๐	๑,๐๒๕	๑๘๑,๐๕๒,๔๐๐

๒.บัญชีโครงการพัฒนาท้องถิ่น

แบบ ผ.๐๒

**รายละเอียดโครงการพัฒนา
แผนพัฒนาท้องถิ่น (พ.ศ.๒๕๖๖-๒๕๗๐)
องค์การบริหารส่วนตำบลโคกพระ**

ก.ยุทธศาสตร์ชาติ ๒๐ ปี (พ.ศ.๒๕๖๖-๒๕๗๐) : ยุทธศาสตร์ที่ ๓ ด้านการพัฒนาและเสริมสร้างศักยภาพคน

ข.แผนพัฒนาเศรษฐกิจและสังคมแห่งชาติ ฉบับที่ ๑๓ (พ.ศ.๒๕๖๖-๒๕๗๐) : หมายเหตุที่ ๑๒ ไทยมีกำลังคนสมรรถนะสูงมุ่งเรียนรู้อย่างต่อเนื่องตอบสนองโจทย์การพัฒนาแห่งอนาคต

ค.เป้าหมายการพัฒนาที่ยั่งยืน/Sustainable Development Goals: SDGs : เป้าหมายที่ ๔

ง.ยุทธศาสตร์จังหวัดมหาสารคาม : ยุทธศาสตร์ที่ ๓ ส่งเสริมและพัฒนาการจัดการศึกษาเพื่อยกระดับสู่การเป็นศูนย์กลางบริการทางการศึกษาและวัฒนธรรมของภาคตะวันออกเฉียงเหนือ

จ.ยุทธศาสตร์การพัฒนาขององค์การบริหารส่วนท้องถิ่นในเขตจังหวัดมหาสารคาม : ยุทธศาสตร์ที่ ๑ การจัดการศึกษาและสร้างสังคมแห่งการเรียนรู้ในท้องถิ่น

๑.ยุทธศาสตร์ที่ ๑ พัฒนาโครงสร้างพื้นฐาน ส่งเสริมการศึกษาและพัฒนาคุณภาพชีวิต

๑.๑ กลยุทธ์ : ปรับปรุงและพัฒนาการศึกษา การสาธารณสุข การอนุรักษ์ และพัฒนาศิลปวัฒนธรรม อันทิงามและภูมิปัญญาท้องถิ่น

๑.๑ แผนงานการศึกษา

ที่	โครงการ	วัตถุประสงค์	เป้าหมาย (ผลผลิตของโครงการ)	งบประมาณ					ตัวชี้วัด (KPI)	ผลที่คาดว่าจะได้รับ	หน่วยงาน รับผิดชอบหลัก
				๒๕๖๖ (บาท)	๒๕๖๗ (บาท)	๒๕๖๘ (บาท)	๒๕๖๙ (บาท)	๒๕๗๐ (บาท)			
๑	โครงการส่งเสริมกิจกรรมวันเด็กแห่งชาติ	เพื่อเสริมสร้างพัฒนาการของเด็ก	จัดกิจกรรมงานวันเด็กแห่งชาติ	๓๐,๐๐๐	๓๐,๐๐๐	๓๐,๐๐๐	๓๐,๐๐๐	๓๐,๐๐๐	ร้อยละของประชาชนที่พึงพอใจ	ส่งเสริมพัฒนาการเด็ก	กองการศึกษาฯ
๒	โครงการปฐมนิเทศน์ผู้ปกครอง	เพื่อชี้แจงแนวทางการจัดประ สพการณ์เด็กปฐมวัย	จัดปฐมนิเทศน์ผู้ปกครอง	๑๕,๐๐๐	๑๕,๐๐๐	๑๕,๐๐๐	๑๕,๐๐๐	๑๕,๐๐๐	ร้อยละของประชาชนที่พึงพอใจ	ผู้ปกครองจะได้ทราบถึงการเรียนการสอน	กองการศึกษาฯ

๓	โครงการโครงการ นักวิทยาศาสตร์ น้อย	เพื่อเสริมสร้างพัฒนาการ เด็ก ปฐมวัย	จัดกิจกรรมการเรียนรู้	๑๕,๐๐๐	๑๕,๐๐๐	๑๕,๐๐๐	๑๕,๐๐๐	๑๕,๐๐๐	ร้อยละของ ประชาชน ที่ พึงพอใจ	ส่งเสริม พัฒนา การเด็ก	กอง การศึกษาฯ
๔	โครงการวิจัยในชั้นเรียน	เพื่อพัฒนาการเรียนรู้ของ ผู้เรียน	จัดกิจกรรมในชั้นเรียน	๑๐,๐๐๐	๑๐,๐๐๐	๑๐,๐๐๐	๑๐,๐๐๐	๑๐,๐๐๐	ร้อยละของ ประชาชน ที่ พึงพอใจ	ส่งเสริม พัฒนา การเด็ก	กอง การศึกษาฯ

แบบ ผ.๐๒

ที่	โครงการ	วัตถุประสงค์	เป้าหมาย (ผลผลิตของโครงการ)	งบประมาณ					ตัวชี้วัด (KPI)	ผลที่คาดว่าจะ จะได้รับ	หน่วยงาน รับผิดชอบ หลัก
				๒๕๖๖ (บาท)	๒๕๖๗ (บาท)	๒๕๖๘ (บาท)	๒๕๖๙ (บาท)	๒๕๗๐ (บาท)			
๕	โครงการเปิดโลกปฐมวัย	เพื่อเสริมสร้างพัฒนาการ เด็ก ปฐมวัย	จัดกิจกรรมเปิดโลกปฐมวัย	๒๐,๐๐๐	๒๐,๐๐๐	๒๐,๐๐๐	๒๐,๐๐๐	๒๐,๐๐๐	ร้อยละของ ประชาชน ที่ พึงพอใจ	ส่งเสริม พัฒนา การเด็ก	กอง การศึกษาฯ
๖	โครงการเยี่ยมบ้านเด็กนักเรียน	เพื่อรับรู้ถึงพื้นฐานของเด็ก แต่ละคน	ออกเยี่ยมบ้านของเด็ก	๓,๐๐๐	๓,๐๐๐	๓,๐๐๐	๓,๐๐๐	๓,๐๐๐	ร้อยละของ ประชาชน ที่ พึงพอใจ	จะได้ทราบ ถึง ความเป็นอยู่ ของเด็ก	กอง การศึกษาฯ

๗	โครงการเรียนรู้วิถีถิ่น	เพื่อให้เกิดแกนนำในชุมชน ในการดำเนินกิจกรรมในชุมชน	จัดกิจกรรมเรียนรู้วิถีถิ่น	๒๐,๐๐๐	๒๐,๐๐๐	๒๐,๐๐๐	๒๐,๐๐๐	๒๐,๐๐๐	ร้อยละของ ประชาชน ที่ พึงพอใจ	มีแกนนำใน การจัดกิจกรรม ใน ชุมชน	กอง การศึกษาฯ
๘	ค่าใช้จ่ายในพิธีทางศาสนา และรัฐพิธี	เพื่อใช้จ่ายในพิธีกรรมทาง ศาสนาและรัฐพิธีต่างๆ	ค่าใช้จ่ายในพิธีทางศาสนา และ รัฐพิธี	๕๐,๐๐๐	๕๐,๐๐๐	๕๐,๐๐๐	๕๐,๐๐๐	๕๐,๐๐๐	ร้อยละของ ประชาชน ที่ พึงพอใจ	บรรลุดตาม วัตถุประสงค์	กอง การศึกษาฯ
๙	โครงการจัดงานวันพ่อและวัน แม่ แห่งชาติ	เพื่อแสดงออกถึงความจงรัก ภักดี	จัดกิจกรรมวันพ่อและวันแม่	๒๐,๐๐๐	๒๐,๐๐๐	๒๐,๐๐๐	๒๐,๐๐๐	๒๐,๐๐๐	ร้อยละของ ประชาชน ที่ พึงพอใจ	รำลึกถึง ความ จงรักภักดี	กอง การศึกษาฯ
๑๐	โครงการส่งเสริมสุขภาพ และพัฒนาเด็กปฐมวัย	เพื่อส่งเสริมสุขภาพและ พัฒนา การที่ดีของเด็กปฐมวัย	ตรวจสุขภาพและพัฒนาการ ของเด็ก	๑๐,๐๐๐	๑๐,๐๐๐	๑๐,๐๐๐	๑๐,๐๐๐	๑๐,๐๐๐	ร้อยละของ ประชาชน ที่ พึงพอใจ	ส่งเสริม สุขภาพ และการ พัฒนา ของเด็ก	กอง การศึกษาฯ

ที่	โครงการ	วัตถุประสงค์	เป้าหมาย (ผลผลิตของโครงการ)	งบประมาณ					ตัวชี้วัด (KPI)	ผลที่คาดว่าจะ จะได้รับ	หน่วยงาน รับผิดชอบ หลัก
				๒๕๖๖ (บาท)	๒๕๖๗ (บาท)	๒๕๖๘ (บาท)	๒๕๖๙ (บาท)	๒๕๗๐ (บาท)			
๑๑	โครงการประชาสัมพันธ์ ดำเนินงาน ศพด.	เพื่อการประชาสัมพันธ์ เกี่ยวกับ การดำเนินงานของ ศพด.	ประชาสัมพันธ์การ ดำเนินงาน	๒,๐๐๐	๒,๐๐๐	๒,๐๐๐	๒,๐๐๐	๒,๐๐๐	ร้อยละของ ประชาชน ที่ พึงพอใจ	จะได้นำมา พัฒนาการ เรียน การสอน	กอง การศึกษาฯ
๑๒	โครงการแข่งขันกีฬาเยาวชน ต้านยาเสพติด	เพื่อให้เยาวชนได้ห่างไกล ยาเสพติด	จัดการแข่งขันกีฬา	๕๐,๐๐๐	๕๐,๐๐๐	๕๐,๐๐๐	๕๐,๐๐๐	๕๐,๐๐๐	ร้อยละของ ประชาชน ที่ พึงพอใจ	เยาวชนห่าง ไกลยาเสพติด	กอง การศึกษาฯ
รวม	๑๒ โครงการ	-	-	๒๔๕,๐๐๐	๒๔๕,๐๐๐	๒๔๕,๐๐๐	๒๔๕,๐๐๐	๒๔๕,๐๐๐	-	-	-

๒. บัญชีโครงการพัฒนาท้องถิ่น

แบบ ผ.๐๒

รายละเอียดโครงการพัฒนา
แผนพัฒนาท้องถิ่น (พ.ศ.๒๕๖๖-๒๕๗๐)
องค์การบริหารส่วนตำบลโคกพระ

ก. ยุทธศาสตร์ชาติ ๒๐ ปี (พ.ศ.๒๕๖๖-๒๕๗๐) : ยุทธศาสตร์ที่ ๓ ด้านการพัฒนาและเสริมสร้างศักยภาพคน

ข. แผนพัฒนาเศรษฐกิจและสังคมแห่งชาติ ฉบับที่ ๑๓ (พ.ศ.๒๕๖๖-๒๕๗๐) : หมายความว่า ๑๒ ไทยมีกำลังคนสมรรถนะสูงมุ่งเรียนรู้อย่างต่อเนื่องตอบสนองโจทย์การพัฒนาแห่งอนาคต

ค. เป้าหมายการพัฒนาที่ยั่งยืน/Sustainable Development Goals: SDGs : เป้าหมายที่ ๔

ง. ยุทธศาสตร์จังหวัดมหาสารคาม : ยุทธศาสตร์ที่ ๓ ส่งเสริมและพัฒนาการจัดการศึกษาเพื่อยกระดับสู่การเป็นศูนย์กลางบริการทางการศึกษาและวัฒนธรรมของภาคตะวันออกเฉียงเหนือ

จ. ยุทธศาสตร์การพัฒนาขององค์กรปกครองส่วนท้องถิ่นในเขตจังหวัดมหาสารคาม : ยุทธศาสตร์ที่ ๑ การจัดการศึกษาและสร้างสังคมแห่งการเรียนรู้ในท้องถิ่น

๑. ยุทธศาสตร์ที่ ๑ พัฒนาโครงสร้างพื้นฐาน ส่งเสริมการศึกษาและพัฒนาคุณภาพชีวิต

๑.๑ กลยุทธ์ : ปรับปรุงและพัฒนาการศึกษา การสาธารณสุข การอนุรักษ์ และพัฒนาศิลปวัฒนธรรม อันทิงามและภูมิปัญญาท้องถิ่น

๑.๓ แผนงานการศาสนา

วัฒนธรรมและนันทนาการ

ที่	โครงการ	วัตถุประสงค์	เป้าหมาย (ผลผลิตของโครงการ)	งบประมาณและที่ผ่านมา					ตัวชี้วัด (KPI)	ผลที่คาดว่าจะได้รับ	หน่วยงานรับผิดชอบหลัก
				๒๕๖๖ (บาท)	๒๕๖๗ (บาท)	๒๕๖๘ (บาท)	๒๕๖๙ (บาท)	๒๕๗๐ (บาท)			
๑	โครงการแข่งขันกีฬาปฐมวัย	เพื่อสร้างเสริมพัฒนาการเด็ก ด้านร่างกายและเกิดควมมี ระเบียบวินัยและความสามัคคี	จัดกิจกรรมแข่งขันกีฬาเด็ก ปฐมวัย	๑๕,๐๐๐	๑๕,๐๐๐	๑๕,๐๐๐	๑๕,๐๐๐	๑๕,๐๐๐	ร้อยละของ ประชาชน ที่ พึงพอใจ	ส่งเสริมพัฒนา การเด็ก	กองการศึกษา ฯ
๒	โครงการหนูน้อยไฟธรรม	เพื่อให้เด็กได้ซึมซับถึงการมี คุณธรรมจริยธรรม	จัดกิจกรรมให้เด็กเข้าวัดฟัง ธรรม	๑๕,๐๐๐	๑๕,๐๐๐	๑๕,๐๐๐	๑๕,๐๐๐	๑๕,๐๐๐	ร้อยละของ ประชาชน ที่ พึงพอใจ	เด็กมีคุณธรรม จริยธรรม	กองการศึกษา ฯ

๓	โครงการสืบสานงานวัน เข้าพรรษา และออกพรรษา	เพื่อสืบสานประเพณีที่ดั่งาม ของไทย	จัดกิจกรรมในวันเข้าพรรษา และ ออกพรรษา	๒๐,๐๐๐	๒๐,๐๐๐	๒๐,๐๐๐	๒๐,๐๐๐	๒๐,๐๐๐	๒๐,๐๐๐	ร้อยละของ ประชาชน ที่ พึงพอใจ	สืบสาน ประเพณีของ ไทย	กองการศึกษา ฯ
๔	โครงการปฐมาภิวัตน์	เพื่อปลูกจิตสำนึกให้ประชาชน ตระหนักถึงการปฏิบัติธรรม	จัดกิจกรรมปฐมาภิวัตน์	๑๐๐,๐๐๐	๑๐๐,๐๐๐	๑๐๐,๐๐๐	๑๐๐,๐๐๐	๑๐๐,๐๐๐	๑๐๐,๐๐๐	ร้อยละของ ประชาชน ที่ พึงพอใจ	ส่งเสริมจิตใจ ของประชาชน ที่ดีขึ้น	กองการศึกษา ฯ

ที่	โครงการ	วัตถุประสงค์	เป้าหมาย (ผลผลิตของโครงการ)	งบประมาณและที่ผ่านมา					ตัวชี้วัด (KPI)	ผลที่คาดว่าจะ จะได้รับ	หน่วยงาน รับผิดชอบ หลัก
				๒๕๖๖ (บาท)	๒๕๖๗ (บาท)	๒๕๖๘ (บาท)	๒๕๖๙ (บาท)	๒๕๗๐ (บาท)			
๕	โครงการสืบสานประเพณีวัน สงกรานต์	เพื่อสืบสานประเพณีที่ดีงาม ของไทย	จัดกิจกรรมในวันสงกรานต์	๑๐๐,๐๐๐	๑๐๐,๐๐๐	๑๐๐,๐๐๐	๑๐๐,๐๐๐	๑๐๐,๐๐๐	ร้อยละของ ประชาชน ที่ พึงพอใจ	สืบสาน ประเพณีของ ไทย	กองการศึกษา ฯ
๖	โครงการแข่งขันกีฬาตำบล ด้านยาเสพติด	เพื่อเสริมสร้างความรักความ สามัคคี และห่างไกลยาเสพ ติด	จัดกิจกรรมแข่งขันกีฬาด้าน ยาเสพติด	๑๐๐,๐๐๐	๑๐๐,๐๐๐	๑๐๐,๐๐๐	๑๐๐,๐๐๐	๑๐๐,๐๐๐	ร้อยละของ ประชาชน ที่ พึงพอใจ	เยาวชน ห่างไกล ยาเสพติด	กองการศึกษา ฯ
๗	โครงการสืบสานงานประเพณี บุญบั้งไฟ	เพื่อสืบสานประเพณีที่ดีงาม ของไทย	จัดกิจกรรมในงานประเพณี บุญบั้งไฟ	๑๐๐,๐๐๐	๑๐๐,๐๐๐	๑๐๐,๐๐๐	๑๐๐,๐๐๐	๑๐๐,๐๐๐	ร้อยละของ ประชาชน ที่ พึงพอใจ	สืบสาน ประเพณีของ ไทย	กองการศึกษา ฯ
๘	โครงการสืบสานประเพณีวันลอย กระทง	เพื่อสืบสานประเพณีที่ดีงาม ของไทย	จัดกิจกรรมในวันลอยกระทง	๕๐,๐๐๐	๕๐,๐๐๐	๕๐,๐๐๐	๕๐,๐๐๐	๕๐,๐๐๐	ร้อยละของ ประชาชน ที่ พึงพอใจ	สืบสาน ประเพณีของ ไทย	กองการศึกษา ฯ
รวม	๘ โครงการ	-	-	๕๐๐,๐๐๐	๕๐๐,๐๐๐	๕๐๐,๐๐๐	๕๐๐,๐๐๐	๕๐๐,๐๐๐	-	-	-

**รายละเอียดโครงการพัฒนา
แผนพัฒนาท้องถิ่นสี่ปี (พ.ศ.๒๕๖๖-๒๕๗๐)
องค์การบริหารส่วนตำบลโคกพระ**

ก.ยุทธศาสตร์ชาติ ๒๐ ปี (พ.ศ.๒๕๖๖-๒๕๗๐) : ยุทธศาสตร์ที่ ๑ ด้านความมั่นคง

ข.แผนพัฒนาเศรษฐกิจและสังคมแห่งชาติ ฉบับที่ ๑๓ (พ.ศ.๒๕๖๖-๒๕๗๐) : หมายความว่า ๑๓ ไทยมีภาครัฐที่ทันสมัย มีประสิทธิภาพ และตอบโจทย์ประชาชน

ค.เป้าหมายการพัฒนาที่ยั่งยืน/Sustainable Development Goals: SDGs : เป้าหมายที่ ๑๖

ง.ยุทธศาสตร์จังหวัดมหาสารคาม : ยุทธศาสตร์ที่ ๔ พัฒนาคุณภาพชีวิตของประชาชนสู่สังคมผู้รักสามัคคีเทิดทูนสถาบันของชาติเอื้ออาทรและสมานฉันท์

จ.ยุทธศาสตร์การพัฒนาขององค์กรปกครองส่วนท้องถิ่นในเขตจังหวัดมหาสารคาม : ยุทธศาสตร์ที่ ๒ การสร้างความเข้มแข็งของสังคมและชุมชนท้องถิ่น

๑.ยุทธศาสตร์ที่ ๒ เสริมสร้างความเข้มแข็งและพัฒนาท้องถิ่นอย่างยั่งยืน

๑.๑ กลยุทธ์ : ส่งเสริมและสนับสนุนการมีส่วนร่วมของทุกภาคส่วนสู่แนวทางการสมานฉันท์ เพื่อการพัฒนาชุมชนเพื่อบูรณาการร่วมกับสถาบันทางการศึกษา สถาบันวิจัยหรือสถาบันหรือหน่วยงานอื่นๆ

๒.๒ แผนงานสาธารณสุข

ที่	โครงการ	วัตถุประสงค์	เป้าหมาย (ผลผลิตของโครงการ)	งบประมาณและที่ผ่านมา					ตัวชี้วัด (KPI)	ผลที่คาดว่าจะได้รับ	หน่วยงานรับผิดชอบหลัก
				๒๕๖๖ (บาท)	๒๕๖๗ (บาท)	๒๕๖๘ (บาท)	๒๕๖๙ (บาท)	๒๕๗๐ (บาท)			
๑	โครงการจัดตั้งหน่วยบริการสุขภาพ จัดซื้อยาและเวชภัณฑ์ทางการแพทย์ ที่จำเป็นเบื้องต้น และจัดซื้อวัสดุ อุปกรณ์ทางการแพทย์	เพื่อให้บริการด้านการให้คำ ปรึกษาแก่พนักงานและ ประชาชนและเพื่อให้การตรวจ รักษา พยาบาลเบื้องต้นแก่ พนักงาน และประชาชน	ให้คำปรึกษาและ รักษาพยาบาล เบื้องต้น	๑๕,๐๐๐	๑๕,๐๐๐	๑๕,๐๐๐	๑๕,๐๐๐	๑๕,๐๐๐	จำนวน ของ ประชาชน ที่ พึงพอใจ	สุขภาพ และ ความ เป็นอยู่ ที่ดีขึ้น	กอง สาธารณสุข และ สิ่งแวดล้อม
๒	โครงการส่งเสริมสุขภาพทารกแรกเกิด	เพื่อส่งเสริมสุขภาพทารก แรก	มารดามีความรู้การเลี้ยงดูเด็ก อ่อน	๓๕,๐๐๐	๓๕,๐๐๐	๓๕,๐๐๐	๓๕,๐๐๐	๓๕,๐๐๐	จำนวน ของ	สุขภาพ และ	กอง สาธารณสุข

	และดูแลแม่หลังคลอด	เกิดและดูแลแม่หลังคลอดได้ อย่างถูกต้องมากยิ่งขึ้น	อย่างถูกต้อง						ประชาชนที่พึงพอใจ	ความเป็นอยู่ที่ดีขึ้น	และสิ่งแวดล้อม
๓	โครงการส่งเสริมสุขภาพในผู้สูงอายุ	เพื่อส่งเสริมสุขภาพในผู้สูงอายุให้สามารถดูแลตัวเองได้	ผู้สูงอายุมีความรู้ดูแลสุขภาพตนเองลดภาวะแทรกซ้อนที่เกิดจากพฤติกรรม	๓๕,๐๐๐	๓๕,๐๐๐	๓๕,๐๐๐	๓๕,๐๐๐	๓๕,๐๐๐	จำนวนของประชาชนที่พึงพอใจ	สุขภาพและความเป็นอยู่ที่ดีขึ้น	กองสาธารณสุขและสิ่งแวดล้อม

แบบ ผ.๐๒

ที่	โครงการ	วัตถุประสงค์	เป้าหมาย (ผลผลิตของโครงการ)	งบประมาณและที่ผ่านมา					ตัวชี้วัด (KPI)	ผลที่คาดว่าจะได้รับ	หน่วยงานรับผิดชอบหลัก
				๒๕๖๖ (บาท)	๒๕๖๗ (บาท)	๒๕๖๘ (บาท)	๒๕๖๙ (บาท)	๒๕๗๐ (บาท)			
๔	โครงการฟื้นฟูสุขภาพคนพิการ	ผู้พิการมีสุขภาพกายและสุขภาพจิตที่ดีตามอรรถภาพ	ผู้พิการได้รับการดูแลอย่างครบ คลุมและผู้ดูแลมีความรู้ในการดูแลผู้พิการอย่างถูกต้อง	๓๕,๐๐๐	๓๕,๐๐๐	๓๕,๐๐๐	๓๕,๐๐๐	๓๕,๐๐๐	จำนวนของประชาชนที่พึงพอใจ	สุขภาพและความเป็นอยู่ที่ดีขึ้น	กองสาธารณสุขและสิ่งแวดล้อม
๕	โครงการควบคุมและป้องกันการระบาดของโรคไข้เลือดออก	เพื่อดำเนินการควบคุมโรคไข้เลือดออกได้ทันเหตุการณ์และเพื่อทำลายแหล่งเพาะพันธุ์และ	ไม่พบผู้เสียชีวิตจากโรคไข้เลือดออก	๑๐๐,๐๐๐	๑๐๐,๐๐๐	๑๐๐,๐๐๐	๑๐๐,๐๐๐	๑๐๐,๐๐๐	จำนวนของประชาชนที่พึงพอใจ	สุขภาพและความเป็นอยู่ที่ดีขึ้น	กองสาธารณสุขและสิ่งแวดล้อม

		ภาชนะเสี่ยงในชุมชน โรงเรียน และวัดที่เป็นแหล่งโรค										
๖	โครงการรณรงค์ป้องกันและควบคุม โรคฉี่หนู	เพื่อดำเนินการควบคุมโรค ฉี่หนูได้ทันเหตุการณ์	อัตราการตายด้วยโรคเป็นศูนย์	๒๐,๐๐๐	๒๐,๐๐๐	๒๐,๐๐๐	๒๐,๐๐๐	๒๐,๐๐๐	จำนวน ของ ประชาชน ที่ พึงพอใจ	สุขภาพ และ ความ เป็นอยู่ ที่ดีขึ้น	กอง สาธารณสุข และ สิ่งแวดล้อม	
๗	โครงการเฝ้าระวังควบคุมโรคไข้หวัด ใหญ่และไข้หวัดนก	เพื่อดำเนินการควบคุมโรค ไข้หวัดใหญ่และไข้หวัดนกได้ ทันเหตุการณ์	อัตราการตายด้วยโรคเป็นศูนย์	๑๐,๐๐๐	๑๐,๐๐๐	๑๐,๐๐๐	๑๐,๐๐๐	๑๐,๐๐๐	จำนวน ของ ประชาชน ที่ พึงพอใจ	สุขภาพ และ ความ เป็นอยู่ ที่ดีขึ้น	กอง สาธารณสุข และ สิ่งแวดล้อม	
๘	โครงการรณรงค์ป้องกันควบคุมโรค มือเท้าปาก	เพื่อดำเนินการควบคุมโรค มือเท้าปากได้ทันเหตุการณ์	อัตราการตายด้วยโรคเป็นศูนย์	๑๐,๐๐๐	๑๐,๐๐๐	๑๐,๐๐๐	๑๐,๐๐๐	๑๐,๐๐๐	จำนวน ของ ประชาชน ที่ พึงพอใจ	สุขภาพ และ ความ เป็นอยู่ ที่ดีขึ้น	กอง สาธารณสุข และ สิ่งแวดล้อม	
๙	โครงการรณรงค์ป้องกันควบคุมโรค ขาดสารไอโอดีน	เพื่อดำเนินการควบคุมและ ป้องกันโรคขาดสารไอโอดีน	อัตราการตายด้วยโรคเป็นศูนย์	๑๐,๐๐๐	๑๐,๐๐๐	๑๐,๐๐๐	๑๐,๐๐๐	๑๐,๐๐๐	จำนวน ของ ประชาชน ที่ พึงพอใจ	สุขภาพ และ ความ เป็นอยู่ ที่ดีขึ้น	กอง สาธารณสุข และ สิ่งแวดล้อม	

ที่	โครงการ	วัตถุประสงค์	เป้าหมาย (ผลผลิตของโครงการ)	งบประมาณและที่ผ่านมา					ตัวชี้วัด (KPI)	ผลที่คาดว่าจะได้รับ	หน่วยงานรับผิดชอบหลัก
				๒๕๖๖ (บาท)	๒๕๖๗ (บาท)	๒๕๖๘ (บาท)	๒๕๖๙ (บาท)	๒๕๗๐ (บาท)			
๑๐	โครงการรณรงค์ป้องกันควบคุมโรค อหิวาตกโรค	เพื่อดำเนินการควบคุมและ ป้องกันโรคอหิวาตกโรค	อัตราการตายด้วยโรคเป็นศูนย์	๑๐,๐๐๐	๑๐,๐๐๐	๑๐,๐๐๐	๑๐,๐๐๐	๑๐,๐๐๐	จำนวน ของ ประชาชน ที่ พึงพอใจ	สุขภาพ และ ความ เป็นอยู่ ที่ดีขึ้น	กอง สาธารณสุข และ สิ่งแวดล้อม
๑๑	โครงการรณรงค์ป้องกันโรคเอดส์ เนื่องในวันเอดส์โลก	เพื่อดำเนินการควบคุมและ ป้องกันโรคเอดส์	ลดการเกิดโรครายใหม่	๑๐,๐๐๐	๑๐,๐๐๐	๑๐,๐๐๐	๑๐,๐๐๐	๑๐,๐๐๐	จำนวน ของ ประชาชน ที่ พึงพอใจ	สุขภาพ และ ความ เป็นอยู่ ที่ดีขึ้น	กอง สาธารณสุข และ สิ่งแวดล้อม
๑๒	โครงการอบรมควบคุมประชากร สุนัข-แมว และฉีดวัคซีนป้องกัน โรคพิษสุนัขบ้า	เพื่อป้องกันการแพร่เชื้อโรค พิษสุนัขบ้าเข้าสู่คน	อัตราการตายด้วยโรคเป็นศูนย์	๓๐,๐๐๐	๓๐,๐๐๐	๓๐,๐๐๐	๓๐,๐๐๐	๓๐,๐๐๐	จำนวน ของ ประชาชน ที่ พึงพอใจ	สุขภาพ และ ความ เป็นอยู่ ที่ดีขึ้น	กอง สาธารณสุข และ สิ่งแวดล้อม
๑๓	โครงการส่งเสริมสุขภาพผู้ป่วยเบา หวานและความดัน	เพื่อสร้างการมีส่วนร่วมใน การ ดูแลตนเองในด้านการรักษา และส่งเสริมสุขภาพของ ผู้ป่วย เบาหวานและความดัน	ลดการเกิดโรครายใหม่	๖๐,๐๐๐	๖๐,๐๐๐	๖๐,๐๐๐	๖๐,๐๐๐	๖๐,๐๐๐	จำนวน ของ ประชาชน ที่ พึงพอใจ	สุขภาพ และ ความ เป็นอยู่ ที่ดีขึ้น	กอง สาธารณสุข และ สิ่งแวดล้อม
๑๔	โครงการรณรงค์ป้องกันโรคติดเชื้อ ไวรัสซิกา	เพื่อดำเนินการควบคุมและ ป้องกันโรคติดเชื้อไวรัสซิกา	อัตราการตายด้วยโรคเป็นศูนย์	๒๐,๐๐๐	๒๐,๐๐๐	๒๐,๐๐๐	๒๐,๐๐๐	๒๐,๐๐๐	จำนวน ของ ประชาชน ที่ พึงพอใจ	สุขภาพ และ ความ เป็นอยู่ ที่ดีขึ้น	กอง สาธารณสุข และ สิ่งแวดล้อม

รวม	๑๔ โครงการ	-	-	๔๐๐,๐๐๐	๔๐๐,๐๐๐	๔๐๐,๐๐๐	๔๐๐,๐๐๐	๔๐๐,๐๐๐	-	-	-
-----	------------	---	---	---------	---------	---------	---------	---------	---	---	---

**รายละเอียดโครงการพัฒนา
แผนพัฒนาท้องถิ่นสี่ปี (พ.ศ.๒๕๖๖-๒๕๗๐)
องค์การบริหารส่วนตำบลโคกพระ**

ก.ยุทธศาสตร์ชาติ ๒๐ ปี (พ.ศ.๒๕๖๖-๒๕๗๐) : ยุทธศาสตร์ที่ ๓ ด้านการพัฒนาและเสริมสร้างศักยภาพคน

ข.แผนพัฒนาเศรษฐกิจและสังคมแห่งชาติ ฉบับที่ ๑๓ (พ.ศ.๒๕๖๖-๒๕๗๐) : หมายความว่า ๑๒ ไทยมีกำลังคนสมรรถนะสูงมุ่งเรียนรู้อย่างต่อเนื่องตอโจทย์การพัฒนาแห่งอนาคต

ค.เป้าหมายการพัฒนาที่ยั่งยืน/Sustainable Development Goals: SDGs : เป้าหมายที่ ๔

ง.ยุทธศาสตร์จังหวัดมหาสารคาม : ยุทธศาสตร์ที่ ๓ ส่งเสริมและพัฒนาการจัดการศึกษาเพื่อยกระดับสู่การเป็นศูนย์กลางบริการทางการศึกษาและวัฒนธรรมของภาคตะวันออกเฉียงเหนือ

จ.ยุทธศาสตร์การพัฒนาขององค์การปกครองส่วนท้องถิ่นในเขตจังหวัดมหาสารคาม : ยุทธศาสตร์ที่ ๑ การจัดการศึกษาและสร้างสังคมแห่งการเรียนรู้ในท้องถิ่น

๑.ยุทธศาสตร์ที่ ๒ เสริมสร้างความเข้มแข็งและพัฒนาท้องถิ่นอย่างยั่งยืน

๑.๑ กลยุทธ์ : ส่งเสริมและสนับสนุนการมีส่วนร่วมของทุกภาคส่วนสู่แนวทางการสมานฉันท์ เพื่อการพัฒนาชุมชนเพื่อบูรณาการร่วมกับสถาบันทางการศึกษา สถาบันวิจัยหรือสถาบันหรือหน่วยงานอื่นๆ

๒.๔ แผนงานสร้างความ

เข้มแข็งของชุมชน

ที่	โครงการ	วัตถุประสงค์	เป้าหมาย (ผลผลิตของโครงการ)	งบประมาณและที่ผ่านมา					ตัวชี้วัด (KPI)	ผลที่คาดว่าจะได้รับ	หน่วยงานรับผิดชอบหลัก
				๒๕๖๖ (บาท)	๒๕๖๗ (บาท)	๒๕๖๘ (บาท)	๒๕๖๙ (บาท)	๒๕๗๐ (บาท)			
๑	โครงการลดอุบัติเหตุทางถนนในช่วงเทศกาล ๗ วันอันตราย (ปีใหม่ - สงกรานต์)	เพื่อป้องกันและลดอุบัติเหตุทางถนน	ตั้งจุดตรวจ/จุดสกัดในช่วงเทศกาล	๑๕๐,๐๐๐	๑๕๐,๐๐๐	๑๕๐,๐๐๐	๑๕๐,๐๐๐	๑๕๐,๐๐๐	ร้อยละของอุบัติเหตุลดลง	ลดอุบัติเหตุทางถนน	สำนักปลัด
๒	โครงการจัดตั้งและฝึกทบทวนอาสาสมัครป้องกันภัยฝ่ายพลเรือน	เพื่อเสริมความรู้เสริมทักษะให้เจ้าหน้าที่ อปพร.	จัดตั้งและฝึกอบรมทบทวนอปพร.	๗๕๐,๐๐๐	๗๕๐,๐๐๐	๗๕๐,๐๐๐	๗๕๐,๐๐๐	๗๕๐,๐๐๐	จำนวนอปพร.	มีเจ้าหน้าที่อปพร.พร้อมปฏิบัติหน้าที่	สำนักปลัด

๓	โครงการประชารัฐร่วมใจสร้างหมู่บ้าน ปลอดภัยยาเสพติด	เพื่อให้ชุมชนหมู่บ้านปลอดภัย จาก ยาเสพติด	ยาเสพติดในเขตพื้นที่ตำบล โคกพระลดลง	๕๐,๐๐๐	๕๐,๐๐๐	๕๐,๐๐๐	๕๐,๐๐๐	๕๐,๐๐๐	ร้อยละของ ประชากรที่ เสพยาเสพติด ลดลง	ลดจำนวน ประชากรที่ เสพยาเสพติด	สำนักปลัด
๔	โครงการเสริมสร้างชุมชน เข้มแข็ง เอาชนะยาเสพติด	ให้ความรู้แก่ชุมชนเกี่ยวกับ พิษภัยยาเสพติด	ชุมชนเข้มแข็งเอาชนะยาเสพติด	๑๐๐,๐๐๐	๑๐๐,๐๐๐	๑๐๐,๐๐๐	๑๐๐,๐๐๐	๑๐๐,๐๐๐	ร้อยละของ ยาเสพติด ลดลง	ชุมชนเข้มแข็ง	สำนักปลัด

แบบ ผ.๐๒

ที่	โครงการ	วัตถุประสงค์	เป้าหมาย (ผลผลิตของโครงการ)	งบประมาณและที่ผ่านมา					ตัวชี้วัด (KPI)	ผลที่คาดว่าจะ จะได้รับ	หน่วยงาน รับผิดชอบ หลัก
				๒๕๖๖ (บาท)	๒๕๖๗ (บาท)	๒๕๖๘ (บาท)	๒๕๖๙ (บาท)	๒๕๗๐ (บาท)			
๕	โครงการจัดหาอุปกรณ์ป้องกัน และ บรรเทาสาธารณภัย	เพื่อให้อุปกรณ์เครื่องมือ พร้อม ใช้งานอยู่เสมอ	อุปกรณ์เครื่องมือทุกตัวพร้อม ใช้งาน ๑๐๐%	๙๐,๐๐๐	๙๐,๐๐๐	๙๐,๐๐๐	๙๐,๐๐๐	๙๐,๐๐๐	จำนวน อุปกรณ์	อุปกรณ์ เครื่องมือ ทุกตัวพร้อม ใช้งาน ๑๐๐%	สำนักปลัด
๖	โครงการปกป้องและเชิดชู สถาบัน หลักของชาติ	เพื่อปกป้องและเชิดชูสถาบัน หลักของชาติ	จัดกิจกรรมปกป้องและเชิดชู สถาบันหลักของชาติ	๒๐๐,๐๐๐	๒๐๐,๐๐๐	๒๐๐,๐๐๐	๒๐๐,๐๐๐	๒๐๐,๐๐๐	ร้อยละของ ประชาชน ที่พึงพอใจ	ความมั่นคง ของชาติ	สำนักปลัด
รวม	๖ โครงการ	-	-	๑,๓๔๐,๐๐๐	๑,๓๔๐,๐๐๐	๑,๓๔๐,๐๐๐	๑,๓๔๐,๐๐๐	๑,๓๔๐,๐๐๐	-	-	-

๒.บัญชีโครงการพัฒนาท้องถิ่น

แบบ ผ.๐๒

**รายละเอียดโครงการพัฒนา
แผนพัฒนาท้องถิ่นสี่ปี (พ.ศ.๒๕๖๖-๒๕๗๐)
องค์การบริหารส่วนตำบลโคกพระ**

ก.ยุทธศาสตร์ชาติ ๒๐ ปี (พ.ศ.๒๕๖๖-๒๕๗๐) : ยุทธศาสตร์ที่ ๑ ด้านความมั่นคง

ข.แผนพัฒนาเศรษฐกิจและสังคมแห่งชาติ ฉบับที่ ๑๓ (พ.ศ.๒๕๖๖-๒๕๗๐) : หมายความว่า ๑๓ ไทยมีภาครัฐที่ทันสมัย มีประสิทธิภาพ และตอบโจทย์ประชาชน

ค.เป้าหมายการพัฒนาที่ยั่งยืน/Sustainable Development Goals: SDGs : เป้าหมายที่ ๑๖

ง.ยุทธศาสตร์จังหวัดมหาสารคาม : ยุทธศาสตร์ที่ ๔ พัฒนาคุณภาพชีวิตของประชาชนสู่สังคมผู้รักสามัคคีเทิดทูนสถาบันของชาติเอื้ออาทรและสมานฉันท์

จ.ยุทธศาสตร์การพัฒนาขององค์รปกครองส่วนท้องถิ่นในเขตจังหวัดมหาสารคาม : ยุทธศาสตร์ที่ ๒ การสร้างความเข้มแข็งของสังคมและชุมชนท้องถิ่น

๑.ยุทธศาสตร์ที่ ๒ เสริมสร้างความเข้มแข็งและพัฒนาท้องถิ่นอย่างยั่งยืน

๑.๑ กลยุทธ์ : ส่งเสริมและสนับสนุนการมีส่วนร่วมของทุกภาคส่วนสู่แนวทางการสมานฉันท์ เพื่อการพัฒนาชุมชนเพื่อบูรณาการร่วมกับสถาบันทางการศึกษา สถาบันวิจัยหรือสถาบันหรือหน่วยงานอื่นๆ

๒.๕ แผนงานการเกษตร

ที่	โครงการ	วัตถุประสงค์	เป้าหมาย (ผลผลิตของโครงการ)	งบประมาณและที่ผ่านมา					ตัวชี้วัด (KPI)	ผลที่คาดว่าจะ ได้รับ	หน่วยงาน รับผิดชอบ หลัก
				๒๕๖๖ (บาท)	๒๕๖๗ (บาท)	๒๕๖๘ (บาท)	๒๕๖๙ (บาท)	๒๕๗๐ (บาท)			
๑	โครงการฝึกอบรมการเกษตรและ เศรษฐกิจพอเพียง	เพื่อส่งเสริมและเพิ่มพูน ความรู้แนวคิดปรัชญาเศรษฐกิจ พอเพียง	อบรมให้ความรู้เกี่ยวกับการ เกษตรและเศรษฐกิจพอเพียง	๗๐,๐๐๐	๗๐,๐๐๐	๗๐,๐๐๐	๗๐,๐๐๐	๗๐,๐๐๐	ร้อยละ ของ จำนวน ประ ชากรใน พื้นที่	เกษตรกร ได้รับ ความรู้เรื่อง แนว คิดปรัชญา เศรษฐกิจพอ เพียง สามารถ นำไป ประกอบ	กอง การเกษตร

