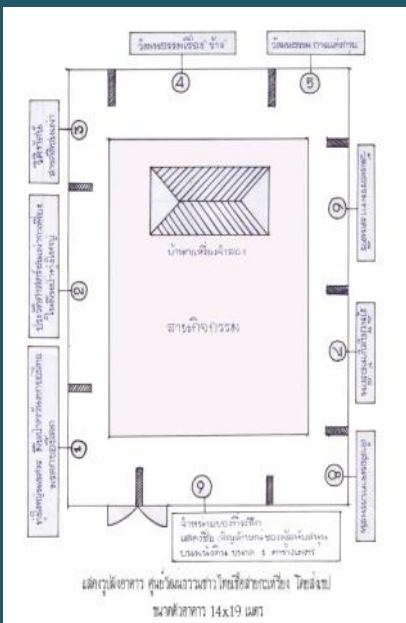




ศูนย์วัฒนธรรมชาวไทยเชื้อสายกะเหรี่ยง



ศูนย์วัฒนธรรม อบต.โลเียว เณลิมพระเกียรติ 80 พรรษา อำเภอลี้ขลุ่ยบุรี จังหวัดกาญจนบุรี ร่วมสืบสานตำนานชนเผ่า เพื่อบอกเล่าเรื่องราวของเผ่าชนคนกะเหรี่ยงแห่งทุ่งใหญ่นเรศวร ด้วยรูปแบบนิทรรศการที่สื่อผ่านผลงานศิลปะหลากหลาย ภายในอาคารบ้านดินขนาดใหญ่พร้อมบันทึกลับประวัติศาสตร์อันทรงคุณค่าของความเป็นมา แห่งชนเผ่าที่ได้พิสูจน์ให้เห็นว่า ภายใต้อารมณีสันติภาพใหญ่ ทางชายแดนตะวันตกของไทย ตั้งแต่ครั้งอดีตนั้นมีความสำคัญ และผูกพันกับวิถีคนกะเหรี่ยงเพียงใด



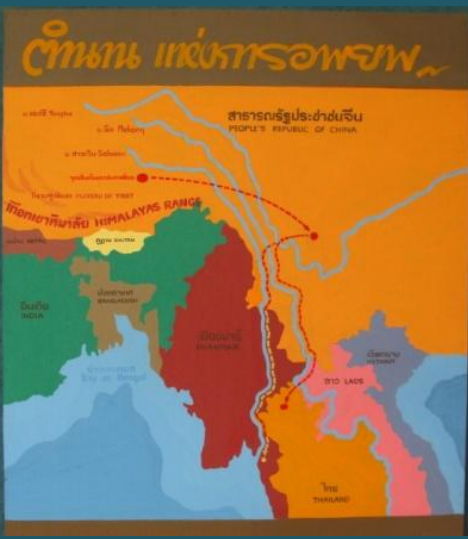
ในความจริงแห่งประวัติศาสตร์ชาติพันธุ์

คำว่ากะเหรี่ยงเป็นคำเรียกรวมของกลุ่มชนเผ่าที่อาศัยอยู่อย่างหนาแน่นบริเวณภาคเหนือ และภาคตะวันตกของไทย มีชชันนารี และนักมานุษยวิทยา แบ่งกลุ่มกะเหรี่ยงออกเป็น 4 กลุ่ม ได้แก่

1. กะเหรี่ยงสะกอ หรือ ล่อง เรียกตัวเองว่า “ปกากะญอ”
2. กะเหรี่ยงโป หรือ ไผ่ล่ว เรียกตัวเองว่า “ซู”
3. กะเหรี่ยงบะเว หรือ คะยา
4. กะเหรี่ยงตองตู หรือ ปาโอ

ข้อมูลทางวิชาการจัดให้กะเหรี่ยงที่อยู่ในทุ่งใหญ่นเรศวรฝั่งตะวันตก เป็นกลุ่มกะเหรี่ยงโปซึ่งคนทั่วไปเรียกชนเผ่านี้ว่า “กะเหรี่ยงโป” หรือ “กะเหรี่ยงไผ่ล่ว” ไปด้วย แต่ความจริงแล้วทั้งคำว่า “กะเหรี่ยง” หรือ “ไผ่ล่ว” ต่างแปลว่า “คน” คำสองคำนี้จึงยังมีได้บ่งบอก

ลักษณะเฉพาะกลุ่มแต่อย่างใด ชาวบ้านเรียกเผ่าของตัวเองว่า “ซู” ดังนั้น หากจะเรียกชนเผ่าตามแบบชาวบ้านนั้นก็ต้องเรียกว่า “กะเหรี่ยงซู” หรือ “ไผ่ล่วซู” ซึ่งแปลว่า คนซู นั่นเอง



ตำนานแห่งการอพยพอันยาวไกล

แต่ครั้งบรรพกาลนับนานกว่าพันปี ที่บรรพบุรุษของชนชาวกะเหรี่ยงได้เริ่มต้นขึ้น ณ.บริเวณที่ราบสูงของทิเบต

จากนั้นจึงอพยพเข้ามาตั้งอาณาจักรในแผ่นดินจีน แต่ภายหลังเมื่อถูกกษัตริย์จีนรุกรานจนเกิดการแตกพ่าย จึงมาอยู่บริเวณลุ่มน้ำแยงซีเกียง และร่วมอพยพลงมาพร้อมกับชนชาติไทย ลงมาตามลุ่มแม่น้ำพวกโขง และสาละวินเข้าตั้งถิ่นฐานในประเทศพม่า

จากความเชื่อส่วนหนึ่งที่เล่ากันว่ากลุ่มที่ล่องมาตามลำน้ำโขงนั้นคือบรรพชนที่เข้ามาอยู่ตามส่วนต่างๆทางภาคเหนือของไทย ส่วนกลุ่มที่ล่องมาตามลำน้ำสาละวิน

หลักฐานทางประวัติศาสตร์เชื่อกันว่าชนกะเหรี่ยงได้เข้ามาอยู่ในดินแดนแห่งนี้ก่อนที่พม่าจะเข้าครอบครอง โดยอาศัยอยู่กับมอญทางตอนล่างของพม่า หรือเรียกว่าหัวเมืองมอญ จนล่วงสู่ปี พ.ศ. 2300 ภายหลังที่พระเจ้าอลองพญา กษัตริย์ของพม่า ทำศึกชนะฝ่ายมอญชนชาติมอญถูกกองทัพพม่ารุกไล่ เช่นฆ่า อย่างล้างผลาญ ชนกะเหรี่ยงผู้เป็นมิตรกับมอญจึงต้องพลอยถูกข่มเหงรังแกไปด้วย จากสาเหตุดังกล่าวคือจุดเริ่มต้นของการอพยพครั้งสำคัญเพื่อเข้าสู่ประเทศสยาม การเดินทางจากเขตมละแหม่งประเทศพม่า สู่ผืนป่าอันลุ่มน้ำแม่กษัตริย์ขึ้นสู่พื้นที่ราบกลางป่าใหญ่ แห่งภาคตะวันตกของไทย และเรียกขานดินแดนแห่งนี้ว่า “เวียจาทิโป้ ภู่เซอโป่ว หรือ เวียพะดู” ที่ถือเป็นพื้นที่ศักดิ์สิทธิ์ในการสร้างหลักปักฐานทำมาหากิน ร่องรอยทางประวัติศาสตร์ในครั้งนั้นยังปรากฏอยู่ ณ ชุมชนเก่าแก่บ้านทิล่ป่า

การเข้าสู่พื้นที่ทุ่งใหญ่ของกลุ่มชนในครั้งต่อมาโดยการตัดลำน้ำแม่กษัตริย์ขึ้นช่องเขาสันปันน้ำเข้าทางด้านเจดีย์สามองค์ เดินทางสู่ลำน้ำของกาเลีย แล้วย่อนลำน้ำไปตั้งถิ่นฐานอยู่ตามลำห้วยโรคี อันเป็นต้นน้ำของลำน้ำของกาเลีย และนับเป็นชุมชนใหญ่ของชาวกะเหรี่ยงที่ได้รับการแต่งตั้งเป็นเมืองหน้าด่านสำคัญในยุคนั้นนามว่า “สังขละบุรี” ปัจจุบันคือ “บ้านสะเน่ฟอง”





สัมพันธภาพ แห่งผืนไพรสายบที และชีวิต

ผืนป่าระดับตำนานอันกว้างใหญ่ไพศาล ที่มีเรื่องราวเล่าขานอย่างไม่รู้จบ ชาวกะเหรี่ยงยกย่องดินแดนแห่งนี้ว่าเป็นพื้นที่ศักดิ์สิทธิ์มาตั้งแต่ครั้งบรรพกาล ความสัมพันธ์อันยาวนานของเผ่าชนคนกะเหรี่ยง กับป่าทุ่งใหญ่ จึงเปรียบคล้ายดังผู้พิทักษ์ไพรอย่างเสียที่มีวิถีแห่งการดำรงอยู่อย่างทรงงองอาจ และสง่างาม ในความสันโดษและเสรี รักศักดิ์ศรี และไม่สะสม การอยู่กันเป็นชุมชนเล็กๆ

บนวิถีทางของการดูแล พึ่งพิงตนเองในป่าใหญ่ ภายใต้กฎเกณฑ์ของธรรมชาติ และคำสั่งสอนของบรรพบุรุษ ด้วยความตระหนักรู้ของการร่วมอยู่อย่างพึ่งพา นำมาซึ่งความผูกพันอันเหนียวแน่น มั่นคง ระหว่างคนกับป่า และความเคารพศรัทธาในภูมิปัญญาของป่าดิน

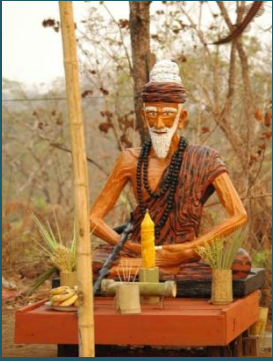
คนกะเหรี่ยงมักเปรียบเปรยตนเองเป็นคนบ้านป่าอาศัยอยู่กับธรรมชาติ พึ่งพาป่าไม้ ไม่ต่างไปจากลิงหรือค่าง ชุมชนกะเหรี่ยงแม้ไม่มี

ความสะดวกสบาย ทางด้านวัตถุแต่ถือว่ามีความเจริญทางด้านจิตใจ เพราะเน้นตระหนักในบาปบุญคุณโทษ การมีคุณธรรม เคารพในธรรมชาติ และสรรพสิ่งที่อยู่รอบตัวพร้อมกับการเรียนรู้ เพราะคิดว่า ต้นไม้ สายน้ำ ภูเขา แผ่นดิน แผ่นฟ้า ต่างเป็นครูให้กับมนุษย์ และไม่อาจแยกย้ายความสัมพันธ์ออกจากกันได้

บนอาณาจักรอันอุดมสมบูรณ์ เนื้อที่ 6,222 ตารางกิโลเมตร หรือ 3,888,875 ไร่ ที่พร้อมพร้อมหลากหลายไปด้วยพันธุ์พืชพรรณไม้และพันธุ์สัตว์ป่าที่ดีที่สุดแห่งหนึ่งของโลกใบนี้ จึงเปรียบเสมือนมรดกทางธรรมชาติอันน่าอัศจรรย์ ที่ยังประโยชน์เป็นอนุสรณ์แห่งความดีงามของบรรพบุรุษ สิ่งแวดล้อมทั้งทางตรงและทางอ้อม ด้วยเหตุดังกล่าวจึงได้รับการประกาศเป็นพื้นที่อนุรักษ “เขตรักษาพันธุ์สัตว์ป่าทุ่งใหญ่นเรศวร”

เมื่อปี พ.ศ. 2517 และด้วยความพิเศษเป็นเลิศหลายประการ องค์การวัฒนธรรม วิทยาศาสตร์ และการศึกษา แห่งสหประชาชาติ หรือ UNESCO ยังได้คัดเลือกประกาศให้ดินแดนแห่งนี้เป็นแหล่งมรดกโลกทางธรรมชาติด้วยเช่นกัน

ความเชื่อ ความสมดุล สู...ความรัก



จากความนับน่านที่ชนชาวกะเหรี่ยงได้เข้ามาอยู่อาศัยในพื้นที่ของทุ่งใหญ่ และเรียกขานกันว่าเป็นพื้นป่าอันศักดิ์สิทธิ์ที่มีจิตวิญญาณแห่งป่ารักษาดูแล ความเชื่อในสิ่งที่เหนือธรรมชาติ ความชาญฉลาดในการเรียนรู้ ความหยัดยื้อเพื่อการดำรงอยู่ ได้ร่วมผสานสู่ความศรัทธา ก่อเกิดรูปแบบจารีต ประเพณี วัฒนธรรม ที่ลึกล้ำไปด้วยภูมิปราชญ์แห่งบรรพชน จนได้รับการสืบสานปฏิบัติผ่านรุ่นแล้วรุ่นเล่าอย่างไม่เสื่อมคลายซึ่งสามารถแยกออกเป็น 3 ลักษณะดังนี้

หลักการปกครอง หรือราชว้ตร

ในครั้งประวัติศาสตร์แห่งความสัมพันธ์ กับสยามประเทศนั้น กะเหรี่ยงทางภาคตะวันตกถือว่ามีว้ความใกล้เคียง และได้รับการยอมรับจากรัฐส่วนกลางมากเป็นพิเศษ เมืองหน้าด่านสำคัญทางด้านตะวันตก ต่างได้รับการแต่งตั้งให้ชาวกะเหรี่ยง ขึ้นเป็นเจ้าเมืองปกครองอย่างสมฐานะกับคุณงามความดี เจ้าเมืองกะเหรี่ยงซึ่งถือเป็นผู้นำทั้งทางการปกครองและทางวัฒนธรรม ต่างได้รับการเคารพนับถือ เพราะผู้ที่เป็นเจ้าเมืองนั้น คือผู้มีศีล มีธรรม เป็นแม่แบบที่ดีของชาวกะเหรี่ยง ซึ่งเจ้าเมืองสมัยนั้นล้วนแต่เป็นลูกศิษย์ของฤาษี ผู้นำบางคนได้กลายเป็นสัญลักษณ์ของความมีประวัติศาสตร์ร่วมกันของชุมชนชาวกะเหรี่ยง เช่นพระศรีสุวรรณ เจ้าเมืองสังขละบุรีในอดีต

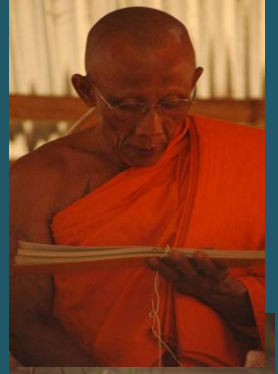
ธรรมว้ตร หลักปฏิบัติเกี่ยวกับศาสนา และศีลธรรม

ในประวัติศาสตร์แห่งความเชื่อของชนชาวกะเหรี่ยงนั้นมีความผสมผสานระหว่างกันถึง 3 ลักษณะ คือ ความเชื่อแบบดั้งเดิมในเรื่อง ผี และธรรมชาติ ความเชื่อในคำสอนของฤาษี และความเชื่อในพุทธศาสนา

ศรัทธาในคำสั่งสอนของพระพุทธเจ้าอันประกอบมี้ด้วย พรหมวิหาร 4 เป็นต้น การตระหนักรู้เพื่อพร้าสอนลูกหลานให้ระมัดระวังคิดแบ่งแยกสิ่งดีและชั่วให้ออกถือตั้งมั่นอยู่ในกรอบประเพณี และศีลธรรมให้เชื่อมั่นในคำสั่งสอนของพระพุทธเจ้า และ บรรพบุรุษ เพราะการเป็นกะเหรี่ยงที่แท้ นั้น คือการมีศีล มีธรรม ซึ่งสาระอันนี้เป็นผลพวงจากการต่อสู้อันยาวนานของชนชาติกะเหรี่ยง เพื่อการเป็นชนชาติที่มีศาสนา และพ้นจากการดูถูกโดยคนพม่าและมอญ

โลกว้ตร หลักปฏิบัติเกี่ยวกับการดำรงชีวิต

ความสืบเนื่องจากความเชื่อศรัทธาในศาสนา และคำสอนของบรรพบุรุษ สะท้อนสู่วิถีชีวิตของชนชาวกะเหรี่ยงอย่างเคร่งครัดเสมอมา เช่นการไม่ฆ่า หรือเบียดเบียนสัตว์ใหญ่ เพราะเชื่อว่าบาปหนัก จะทำให้เกิดไม่ทันพระศรีอาริย์ การทำมาหากินก็แค่เพื่อยังชีพ มิให้บุกรุกต้นไม้ใหญ่ในต้นน้ำลำธาร ห้ามเหยียบน้ำพุ ห้ามทำไร่ไถกลางห้วยสองสาย ห้ามทำการเปื้อปลา และจุดไฟป่า เพราะสิ่งเหล่านี้ทำไปแล้วก็เกิดประโยชน์แต่เฉพาะหน้า เพราะสิ่งที่ตามมาจะเป็นโทษอย่างมหันต์ ดังนั้นหลักการสำคัญของ การดำรงอยู่ที่บรรพบุรุษพร้าบอกเราไว้อย่างห่วงใย คือการไม่ให้เกิดความโลภหลงในสิ่งที่ทำให้ธรรมชาติสูญเสีย.





สัมพันธภาพแห่งวัฒนธรรมข้าว... แม่โพสพแห่งชีวิต

ธัญพืชที่มีเรียวยาวอ่อนนุ่มงดงามมีขวัญชีวิต และเทพผู้ศักดิ์สิทธิ์คุ้มครองนามว่า “ศรีปือโหย่” เทพี่แห่งข้าวที่สถิตอยู่ ณ. สรวงสวรรค์

เมื่อฝนแรกพร่างพรมนำความชุ่มชื้นสู่ผืนดิน จุดเริ่มต้นของวงจรชีวิต แห่งการทำไร่ข้าวก็เริ่มขึ้น พิธีกรรมอันอ่อนโยนที่สุดของชนเผ่า ก็จะปรากฏขึ้นอย่างงดงามด้วยความเคารพบูชาเพื่อให้ “ศรีปือโหย่” ได้ลงมาทำหน้าที่คุ้มครองต้นข้าวในไร่ให้เจริญงอกงามและมีความสมบูรณ์ดี

นับร้อยปีที่วิถีชนคนกะเหรี่ยงหยัดเยียนผูกพันอยู่กับการทำไร่ข้าว หรือไร่ชาก แบบระบบหมุนเวียนเพื่อความสมดุลในการใช้ประโยชน์จากผืนดินอย่างยั่งยืนที่สุด โดยไม่ต้องใช้ปุ๋ยปรับปรุงดิน ภายใต้วงจรของการทำไร่ที่เปรียบเสมือนจุดเริ่มต้นของวงจรชีวิต ชนเผ่าผู้รักสันโดษต่างมีขั้นตอนต่างๆ มากมายที่แสดงออกถึงความเคารพ และอ่อนน้อมถ่อมตนต่อธรรมชาติแบบแผนประเพณี อันดีงาม ที่สืบทอดปฏิบัติโดยผ่านพิธีกรรมนั้น ล้วนต่างเป็นสัญลักษณ์ ที่แสดงออกถึงการขอใช้และการขอบคุณเสมอมา ความสัมพันธ์อันลึกซึ้งที่แฝงเร้นไปด้วยภูมิปัญญา และความรู้รอบในการดำรงชีวิตในป่านำมาซึ่งความสุขสงบของชุมชน การปลูกข้าวให้พอกิน จึงถือเป็นความรู้หลัก และสำคัญที่สุดในชีวิตคนกะเหรี่ยงเพราะคุณค่าแห่งข้าวสำคัญต่อการดำรงอยู่ของวงพันธ์ จนกล่าวได้ว่า “ไร่คือชีวิต ข้าวตั้งจิตวิญญาณ” การเริ่มต้นฤดูกาลเพาะปลูก



ในช่วงเดือน มกราคม-กุมภาพันธ์ ที่ถือว่าสำคัญที่สุด เพราะเป็นการเลือกพื้นที่ และ มีพิธีกรรมตีป่าอันมีความหมายว่าเป็นการบอกกล่าวเพื่อขอใช้ ดังนั้นภูมิปัญญาที่สืบทอดกันมาเพื่อใช้ประกอบในการเลือกพื้นที่ทำไร่ จึงมีความสำคัญเช่น ไม่เลือกพื้นที่ที่มีตาน้ำ มีน้ำขุด บริเวณป่าต้นน้ำ หรือที่มีน้ำห้วยสองสายอยู่ใกล้กัน พื้นที่ลักษณะนูนเหมือนหลังเต่า พื้นที่รูปหลังช้างเป็นสัน

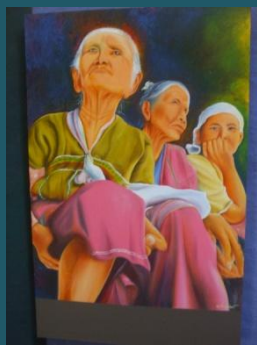
เขาลักษณะยาวๆ เป็นต้น ภายหลังที่ได้พื้นที่ที่เหมาะสมแล้ว การปันไร่ เฒ่าไร่ หรือ การเตรียมพื้นที่ให้ดี ก็จะเริ่มขึ้นในช่วงมีนาคม-พฤษภาคม จากนั้นการหยอดข้าวก็จะปรากฏขึ้นในราวเดือนมิถุนายน และสิ่งสำคัญที่ต้องปลูกร่วมลงไปไร่ข้าว คือพันธุ์พืช ธัญญาหารต่างๆ ที่จำเป็นในวิถีชีวิต เช่น ถั่ว, มะเขือ, ข้าวโพด, แดงเปรี้ยว, พักทอง, พริก, ยาสูบ, เผือก, มัน, ดอกดาวเรือง เป็นต้นพอถึงเดือนตุลาคมหรือช่วงออกพรรษา ข้าวออกรวงใหม่ๆ ก็จะมีพิธีทำบุญนมข้าว



ครั้นถึงเดือนพฤศจิกายน -ธันวาคม ลมหนาวพัดโชย ไร่ข้าวเหลืองอร่ามเต็มท้องทุ่งการรอคอยสิ้นสุดลงแล้ว การเก็บเกี่ยวเริ่มต้นขึ้นจากนั้นพิธีกรรมพาดข้าวอันสำคัญและยิ่งใหญ่ประจำปีของชนเผ่าก็จะถูกจัดขึ้นในช่วงกลางๆ เดือนธันวาคมหลังการพาดข้าวเสร็จสิ้น พิธีกรรมการขนข้าวขึ้นยุ้งก็สำคัญไม่น้อยและถือเป็นการสิ้นสุดลงของฤดูกาลทำไร่ อันยาวนาน ทั้งยังได้แสดงความขอบคุณต่อ “ ศรีปือโหย่” เทพผู้เหน็ดเหนื่อยไม่แพ้มนุษย์ ในการคุ้มครองดูแลต้นข้าว และเพื่อชื่นชมผลผลิตที่ทำมาตลอดปี

การสิ้นสุดคือการเริ่มต้น 12 เดือนผ่านไป การเริ่มต้นแล้วย่อมสิ้นสุดลงแล้วเริ่มต้นใหม่ เจกเช่นการหมุนเวียนกลับคืนของดวงอาทิตย์ และดวงจันทร์ เมื่อนำข้าวขึ้นยุ้งเสร็จแล้วจึงทำพิธีกินข้าวห้วยยั้ง หรือการกินข้าวใหม่เป็นครั้งแรกซึ่งก่อนที่จะลงมือกินจะมีการบูชา เครื่องมือทำมาหากิน เช่น มีด พั่ว จอบเสียม เพื่อแสดงความขอบคุณ จากนั้นไม่นานจึงเข้าสู่บรรยากาศงานบุญสำคัญส่งท้ายปลายฤดูกาล คืองานบุญข้าวใหม่ หรือ “โบวปือ สองคู่” ที่แปลว่า งานบุญที่เกี่ยวกับการเริ่มต้น การปลูกข้าวครั้งใหม่ เพื่อเป็นการอุทิศส่วนบุญส่วนกุศลให้แก่สรรพสัตว์ที่ตายไปในช่วงของการเผาไร่ ทำไร่ จะเห็นได้ว่าในทุกขั้นตอนและเรื่องราวของวัฒนธรรมแห่งข้าว ชนชาวกะเหรี่ยงมิได้ทำลายธรรมชาติ หากกลับปกป้อง และเข้รำลึกถึงบุญคุณของธรรมชาติเสมอมา การดำรงอยู่อย่างพึ่งพิงค่อยเป็นค่อยไป ถ้อยที่ถ้อยอาศัยก็เพียงเพื่อใช้ประโยชน์แค่พอสมควร เพื่อจะยังความสมดุลธรรมชาติไว้ได้อย่างยั่งยืน

อัตลักษณ์ในความงาม ของความเป็นชนเผ่า



ประวัติศาสตร์แห่งการดำรงอยู่อันยาวนานที่สืบทอดจากรุ่นแล้วรุ่นเล่า ชุมชนกะเหรี่ยงในป่าทุ่งใหญ่อิงเปรียบเสมือนตัวแทนภาพลักษณ์ของชุมชนเกษตรกรรม เมื่อครั้งอดีต ความรู้เกี่ยวกับธรรมชาติ ภูมิประจักษ์จากบรรพชนที่คัดค้านสังคมนิยมถ่ายทอดโดยไม่จำเป็นต้องมีระบบโรงเรียน ชนชาวกะเหรี่ยงมีภาษาพูดและเขียนเป็นของตนเองตั้งแต่ดั้งเดิม ที่เรียกว่า “ภาษาไล่ช่องวิ” แต่เพราะความที่ถูกรุกรานโดยมอญและพม่า

ในครั้งอดีตทำให้มิได้รับการเผยแพร่มากนัก แต่กลับถูกบังคับให้ต้องเรียนภาษามอญและพม่าที่เรียกว่า “ไล่ทะหละยา” ในกาลต่อมารูปแบบของภาษาถูกพัฒนาโดยปราชญ์ชาวมอญ และกะเหรี่ยง ที่ช่วยประดิษฐ์คิดค้นตัวหนังสือกะเหรี่ยงขึ้น โดยใช้อักษรมอญเป็นบรรทัดฐาน แต่คำสำเนียงและความหมายยังคงไว้ซึ่งความเป็นกะเหรี่ยง เรียกว่า “ภาษาไล่ทียง” จากนั้นจึงเกิดการแพร่หลายและสืบทอดมาจนปัจจุบัน

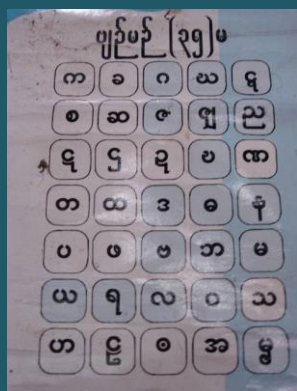
จากควา มที่มีวัฒนธรรมทางสื่อภาษาเป็นของตนเอง ทำให้สามารถจารึกประวัติศาสตร์แห่งชนเผ่าได้รับการสืบทอดเพื่อยังความเป็นคุณค่าผ่านวันเวลายาวมาได้โดยไม่เสื่อมคลาย ดั้งเดิมที่กปริศนาคำเตือนจากบรรพบุรุษที่ว่า ให้ลูกหลานเผ่าระวังอันตราย 4 อย่างจะสืบคลานเข้ามาสร้างความเปลี่ยนแปลงจนเป็นเหตุให้ต้องเดือดร้อน วุ่นวาย ในชุมชนชาวกะเหรี่ยงคือ

- จงระวังงูใหญ่เลื้อยผ่านหมู่บ้าน
- จงระวังต้นเส้าออกดอก
- จงระวังคนเสียงดังเข้าหมู่บ้าน
- จงระวังม้ามี่เขาเข้าหมู่บ้าน

ปริศนา 4 อย่างที่บรรพชนได้เคยกล่าวเตือนไว้ ด้วยความห่วงใยนั้น ปัจจุบันมันคือสัญลักษณ์ของความเจริญทางด้านวัตถุ ซึ่งสิ่งดังกล่าวได้เกิดขึ้นและกำลังสืบคลานผ่านยุคสมัยของโลกยุคใหม่ ด้วยความรวดเร็วซึ่งได้แก่

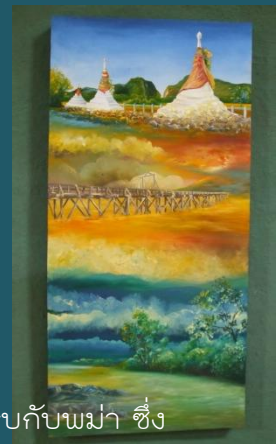
- **งูใหญ่** หมายถึงถนนที่ตัดผ่านหมู่บ้านอันเป็นเหตุแห่งความหลากหลายของธรรมชาติ และสิ่งแวดล้อม
- **ต้นเส้าออกดอก** หมายถึงเสาไฟฟ้าที่จะนำมาซึ่งความทันสมัยอื่นๆ อันเป็นเหตุแห่งความสุขสบายจนอาจหลงลืมวิถีชีวิตเดิม
- **คนเสียงดัง** หมายถึงรถขายสินค้าต่างๆ ที่จะชักนำให้เกิดการใช้จ่ายอย่างฟุ่มเฟือย
- **ม้ามี่เขา** หมายถึงรถมอเตอร์ไซด์เสียงดัง ที่คอยสร้างความวุ่นวายทำลายความสุขสงบของชุมชน

จากมโนทัศน์ ดังกล่าวทำให้รู้สึกสัมผัสได้ว่าชุมชนกะเหรี่ยงที่แท้ นั้น มักซ่อนตัวอยู่อย่างสงบเสถียร เย็นเฉียบตุน และไม่ประสงค์จะสะสมความมั่งคั่ง ร่ำรวย ดังเช่นสังคมภายนอก วิถีอันเรียบง่าย ชีวิตอันไม่เร่งร้อน นำมาซึ่งความสุขสงบของชุมชน และคือความมั่งคั่งในจิตใจของผู้คนด้วยเช่นกัน



กว่าจะมาเป็น “สังขละบุรี”

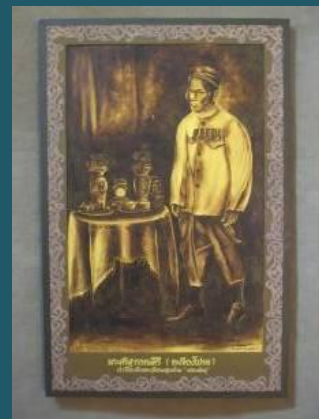
บันทึกประวัติศาสตร์เมืองหน้าด่านทางชายแดนตะวันตกของไทย ตั้งอยู่ในบริเวณช่องเขาของเทือกเขาตะนาวศรี ดินแดนที่มีพื้นที่ป่าทุ่งใหญ่นับเป็นอาณาบริเวณกว้างไกลไพศาล เป็นชัยภูมิแห่งการเดินทัพของพม่า และไทยมาตั้งแต่สมัยกรุงศรีอยุธยา ธนบุรี และตอนต้นกรุงรัตนโกสินทร์



ในตอนปลายกรุงศรีอยุธยามีสาเหตุอันเนื่องมาจากพม่าได้ทำสงครามกับมอญทำให้ชาวกะเหรี่ยงได้ถูกกวาดต้อนเข้าสู่สมรภูมิมอบไปด้วย ชนชาวกะเหรี่ยงกลุ่มหนึ่งได้เดินทางเข้ามาที่เมืองสังขละบุรี และได้ส่งตัวแทนไปเจรจาขอพึ่งพระโพธิ์สมภารกษัตริย์กรุงศรีอยุธยา กับเจ้าเมือง

กาญจนบุรี และได้อาสาตั้งกองกำลังสอดแนมขึ้นช่วยฝ่ายกรุงศรีอยุธยาในการรบกับพม่า ซึ่งในช่วงสมัยกรุงศรีอยุธยา กรุงธนบุรี และต้นรัตนโกสินทร์ ด้านเจดีย์สามองค์ เมืองสังขละบุรี ได้กลายเป็นสมรภูมิมอบที่สำคัญต่อเนื่องมาอย่างยาวนานและหนักหน่วง จนล่วงสู่ยุคสมัยกรุงรัตนโกสินทร์ตอนต้น ราวพ.ศ. 2369 ในแผ่นดินของพระบาทสมเด็จพระนั่งเกล้าเจ้าอยู่หัว (รัชกาลที่3) ได้ยกฐานะเมืองสังขละบุรีขึ้นเป็นเมืองตามระเบียบการปกครองใหม่ และแต่งตั้ง ภูะโพ่ เจ้านายกะเหรี่ยงที่เคยเป็นหัวหน้ากองกำลังสอดแนมป้องกันการรุกรานจากพม่าขึ้นเป็นเจ้าเมือง พระราชทานนามว่า “พระศรีสุวรรณคีรี” ทำการปกครองเมืองสังขละบุรีสืบมาและมีทายาทสืบทอดตำแหน่งต่อมาอีก 4 คน คือ

- 1.พระศรีสุวรรณคีรี (ภูะโพ่)
- 2.พระศรีสุวรรณคีรี (กรมเมะจะ)
- 3.พระศรีสุวรรณคีรี (ยั่งตะมุ)
- 4.พระศรีสุวรรณคีรี (ปวยตั้งภู)
- 5.พระศรีสุวรรณคีรี (ทะเจียงโปรย เสตะพันธ์) อันเป็นต้นตระกูลเสตะพันธ์์ จนปัจจุบัน และเป็นนายอำเภอคนแรกแห่งสังขละบุรี เมื่อ พ.ศ. 2445-2467



พระคู่บ้านคู่เมืองสังขละบุรี

จากหลักฐานทางประวัติศาสตร์ และคำบอกกล่าวของบรรพบุรุษ ในครั้งที่พระบาทสมเด็จพระนั่งเกล้าเจ้าอยู่หัว(รัชกาลที่3) ได้ดำเนินสัมพันธไมตรีต่อเจ้าเมืองสังขละบุรีด้วยสืบนื่องจากภัยการล่าอาณานิคมของพวกฝรั่งชาติตะวันตก ที่แผ่อิทธิพลขยายดินแดนรอบๆ ประเทศสยาม พระองค์ทรงพระราชทานมอบพระแก้วขาว เป็นพระคู่บ้านคู่เมืองสังขละบุรีแด่พระศรีสุวรรณคีรี โดยหวังมิให้เจ้าเมืองได้ขึ้นต่อฝ่ายนักล่าอาณานิคมต่างชาติเมื่อครั้งที่ร่วมถือน้ำพิพัฒน์สังจา (ดื่มน้ำสาบาน) ณ.เมืองกาญจนบุรี โดยฐานขององค์พระนั้นประกอบไปด้วย

ทองคำขาว นาก และเงิน เรื่องราวของพระแก้วขาวนั้นชนชาวกะเหรี่ยงได้เก็บเป็นความลับมาอย่างยาวนาน และเพิ่งได้รับการเปิดเผยเมื่อราวปี พ.ศ. 2540 บางครั้งพระแก้วขาวก็ได้แสดงอิทธิฤทธิ์ปาฏิหาริย์โดยการเปล่งรัศมีหลากสีให้เป็นที่ปรากฏแก่ชาวบ้าน ชาวกะเหรี่ยงเชื่อว่าไม่ควรนำพระแก้วขาวออกจากพื้นที่ เพราะจะเกิดความไม่เป็นมงคลต่อหมู่บ้านจากนั้นพระแก้วจึงได้ประดิษฐานอยู่ ณ.บ้านสะเน่ฟ่องสืบมาจนปัจจุบัน.

สมเด็จพระญาณสังวร สมเด็จพระสังฆราชสกลมหาปริณายก ได้พระราชทานนามพระแก้วขาวว่า “พระพุทธรูปต้นสังขละบุรีศรีสุวรรณ” เมื่อครั้งเสด็จเยี่ยมชมพระพุทธรูปที่วัดเวฬุวัน อ.ทองพูนภูมิ จ.กาญจนบุรี เมื่อวันที่ 22 มีนาคม พ.ศ. 2541