

ส่วนราชการ อบต.แม่ท้อ

สำนักงานปลัด อบต.

กองคลัง

กองช่าง

กองการศึกษา ศาสนา และวัฒนธรรม

กองสาธารณสุขและสิ่งแวดล้อม

กองสวัสดิการสังคม

วันที่ ๑๕ พ.ย. ๒๕๖๕

กรมการปกครอง
15 พ.ย. 2565

160

10 พ.ย. 2565



องค์การบริหารส่วนตำบลแม่ท้อ

รับที่ 3458

วันที่ 14 พ.ย. 2565

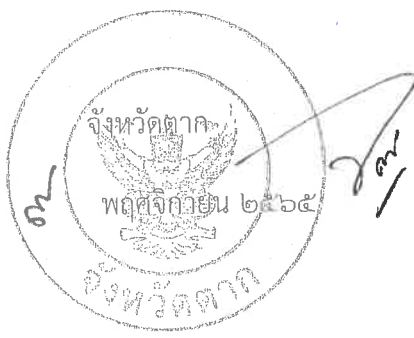
เวลา.....

ที่ ตก ๐๐๒๓.๓/ว ๑๖๔๑

ถึง สำนักงานส่งเสริมการปกครองท้องถิ่นอำเภอทุกอำเภอ ที่ทำการองค์การบริหารส่วนจังหวัดตาก
สำนักงานเทศบาลนครแม่สอด และสำนักงานเทศบาลเมืองตาก

ด้วยกรมส่งเสริมการปกครองท้องถิ่นแจ้งว่าได้ร่วมกับสภาองค์กรปกครองส่วนท้องถิ่น เพื่อความสัมพันธ์ระหว่างประเทศแห่งญี่ปุ่น (J.CLAIR) ประจำปีสาธาณรัฐสิงคโปร์ และกระทรวงกิจการภายใน และการสื่อสารประเทศญี่ปุ่น (MIC) ร่วมกันจัดงานสัมมนาทางวิชาการเพื่อแลกเปลี่ยนองค์ความรู้เกี่ยวกับการพัฒนาแหล่งท่องเที่ยวในท้องถิ่นระหว่างไทย - ญี่ปุ่น เมื่อวันที่ ๓๐ สิงหาคม ๒๕๖๕ ในรูปแบบผสม (Hybrid) เพื่อแลกเปลี่ยนเรียนรู้ด้านวิชาการระหว่างองค์กรปกครองส่วนท้องถิ่นของประเทศไทยและองค์กรปกครองส่วนท้องถิ่นของประเศญี่ปุ่น

ในการนี้ จึงเผยแพร่องค์ความรู้การพัฒนาแหล่งท่องเที่ยวในท้องถิ่นระหว่างไทย - ญี่ปุ่น ให้กับองค์กรปกครองส่วนท้องถิ่นในเขตพื้นที่นำไปใช้ประโยชน์ในการพัฒนาแหล่งท่องเที่ยวในท้องถิ่น รายละเอียดปรากฏตามเอกสารที่ส่งมาพร้อมนี้



ที่ ตก ๐๐๒๓.๓/ว ๑๖๔๑ 10 พ.ย. 2565

เรื่อง.....

เรียน นายกเทศมนตรีตำบล/นายก อบต.ทุกแห่ง
สิ่งที่ส่งมาด้วย.....

- จึงเรียนมาเพื่อ
- ทราบ
 - ถ้อยปฏิบัติ
 - ดำเนินการต่อไป
 - รายงานให้อำเภอ
- ภายในวันที่.....

สำนักงานส่งเสริมการปกครองท้องถิ่นจังหวัด
กลุ่มงานส่งเสริมและพัฒนาท้องถิ่น
โทร./โทรสาร ๐-๕๕๕๑-๑๑๔๑ ต่อ ๑๑

(นางกมล สอนสำโรง)
ท้องถิ่นอำเภอเมืองตาก

การปฏิบัติ ของ อจจ.ตาก
 ผ.มท. กง.บอ.
 กง.จร. กง.กม.
 กง.กจ. กง.กข.
ลงชื่อ..... ผู้ดำเนินการ
วันที่ ๑๖ พ.ย. ๒๕๖๕

เลขที่รับ 10380
วันที่ ๑๖ พ.ย. ๒๕๖๕
เวลา.....

ศาลากลางจังหวัดตาก
เลขรับ 91570
วันที่ ๑๖ พ.ย. ๒๕๖๕
เวลา.....



ที่ มท ๐๘๑๐.๒/ว ๓๔๕๕

กรมส่งเสริมการปกครองท้องถิ่น
ถนนนครราชสีมา เขตคูสิต กทม. ๑๐๓๐๐

๓๑ ตุลาคม ๒๕๖๕

เรื่อง การเผยแพร่องค์ความรู้จากงานสัมมนาทางวิชาการเพื่อแลกเปลี่ยนองค์ความรู้เกี่ยวกับการพัฒนาแหล่งท่องเที่ยวในท้องถิ่นระหว่างไทย - ญี่ปุ่น

เรียน ผู้ว่าราชการจังหวัด ทุกจังหวัด

สิ่งที่ส่งมาด้วย เอกสารเผยแพร่องค์ความรู้เกี่ยวกับการพัฒนาแหล่งท่องเที่ยวในท้องถิ่น จำนวน ๑ ฉบับระหว่างประเทศไทย - ญี่ปุ่น

ด้วยกรมส่งเสริมการปกครองท้องถิ่นร่วมกับสภาองค์กรปกครองส่วนท้องถิ่นเพื่อความสัมพันธระหว่างประเทศแห่งญี่ปุ่น (J.CLAIR) ประจำสาธารณรัฐสิงคโปร์ และกระทรวงกิจการภายในและการสื่อสารประเทศญี่ปุ่น (MIC) ร่วมกันจัดงานสัมมนาทางวิชาการเพื่อแลกเปลี่ยนองค์ความรู้เกี่ยวกับการพัฒนาแหล่งท่องเที่ยวในท้องถิ่นระหว่างไทย - ญี่ปุ่น เมื่อวันที่ ๓๐ สิงหาคม ๒๕๖๕ ในรูปแบบผสม (Hybrid) เพื่อแลกเปลี่ยนเรียนรู้ด้านวิชาการระหว่างองค์กรปกครองส่วนท้องถิ่นของประเทศไทยและองค์กรปกครองส่วนท้องถิ่นของประเทศญี่ปุ่น

กรมส่งเสริมการปกครองท้องถิ่นได้จัดทำเอกสารเผยแพร่องค์ความรู้การพัฒนาแหล่งท่องเที่ยวในท้องถิ่นระหว่างไทย - ญี่ปุ่น ขอความร่วมมือจังหวัดประชาสัมพันธ์เอกสารเผยแพร่องค์ความรู้ดังกล่าวให้กับองค์กรปกครองส่วนท้องถิ่นในเขตพื้นที่จังหวัดนำไปใช้ประโยชน์ในการพัฒนาแหล่งท่องเที่ยวในท้องถิ่น รายละเอียดปรากฏตามสิ่งที่ส่งมาด้วย

จึงเรียนมาเพื่อโปรดพิจารณา

ขอแสดงความนับถือ

(นายจร ศรีชวโนทัย)

อธิบดีกรมส่งเสริมการปกครองท้องถิ่น

กองพัฒนาและส่งเสริมการบริหารงานท้องถิ่น
กลุ่มงานวิชาการและวิจัยเพื่อการพัฒนาท้องถิ่น
โทร. ๐ ๒๒๔๓ ๘๐๐๐ ต่อ ๒๒๑๒ โทรสาร ๐ ๒๒๔๓ ๓๘๑๒
ไปรษณีย์อิเล็กทรอนิกส์ saraban@dla.go.th

ท.จ.ส.ส.ท.
เลขที่ 2882
วันที่ ๑๖ พ.ย. ๒๕๖๕

เอกสารเผยแพร่องค์ความรู้จากงานสัมมนาทางวิชาการ

เพื่อแลกเปลี่ยนองค์ความรู้เกี่ยวกับการพัฒนาแหล่งท่องเที่ยวในท้องถิ่นระหว่างไทย - ญี่ปุ่น



(<https://shorturl.asia/BpxNy>)

กลุ่มงานวิชาการและวิจัยเพื่อการพัฒนาท้องถิ่น
กองพัฒนาและส่งเสริมการบริหารงานท้องถิ่น
กรมส่งเสริมการปกครองท้องถิ่น กระทรวงมหาดไทย
ผู้ประสานงาน ว่าที่ร้อยตรีณัฐวดี มาคุ้มทัพ นักวิเคราะห์นโยบายและแผนปฏิบัติการ
โทร. ๐ ๒๒๔๑ ๙๐๐๐ ต่อ ๒๒๑๒ หรือ ๐๘๙-๙๗๓-๔๘๐๓
โทรสาร ๐ ๒๒๔๓ ๑๘๑๒
ไปรษณีย์อิเล็กทรอนิกส์ dla0810.2@gmail.com

การพัฒนาแหล่งท่องเที่ยวในท้องถิ่นและชุมชน (Development of Local and Community Attraction)

เทศบาลเมืองทุ่งสง จังหวัดนครศรีธรรมราช ประเทศไทย

เทศบาลเมืองทุ่งสงได้พัฒนาแหล่งท่องเที่ยวในท้องถิ่นด้วยการพัฒนาพื้นที่ทางวัฒนธรรม สำหรับการสร้างเศรษฐกิจชุมชนผ่านกลไกความร่วมมือของภาคประชาสังคม ศิลปินหรือชุมชนและสถาบันการศึกษาในพื้นที่ร่วมกันกำหนดบริบทในพื้นที่เพื่อรวบรวมประวัติศาสตร์และภูมิวัฒนธรรมในท้องถิ่นสำหรับการพัฒนาแหล่งท่องเที่ยวในพื้นที่



ทั้งนี้ การสร้างเศรษฐกิจชุมชนด้านการท่องเที่ยวของเทศบาลเมืองทุ่งสงสามารถสร้างรายได้หมุนเวียนในระบบเศรษฐกิจในท้องถิ่นกว่า 70 ล้านบาท จากจำนวนร้านค้าที่สนใจเข้าร่วมโครงการมากกว่า 200 ร้าน ขณะที่เมื่อวิเคราะห์ตามหลักความคุ้มค่าจากการลงทุนพบว่ารายจ่ายที่ภาครัฐได้กระตุ้นเศรษฐกิจต่อ 1 บาท ส่งผลให้เกิดการหมุนเวียนของระบบเศรษฐกิจพื้นที่ทางวัฒนธรรมเมืองทุ่งสงและสร้างมูลค่าเพิ่มขึ้นกว่า 20.02 บาท สะท้อนถึงความคุ้มค่าของภาครัฐในการใช้จ่ายไปยังท้องถิ่นได้เป็นอย่างดี แม้จะได้รับผลกระทบจากสถานการณ์การแพร่ระบาดของโรคติดเชื้อไวรัสโคโรนา 2019 (Covid - 19)

จังหวัดชากะ ประเทศญี่ปุ่น

จังหวัดชากะได้พยายามใช้ข้อมูลเชิงสถิติในการบริหารจัดการเพื่อพัฒนาด้านการท่องเที่ยว โดยจากข้อมูลสถิติแสดงให้เห็นว่าจำนวนนักท่องเที่ยวชาวต่างชาติได้เดินทางมาท่องเที่ยวในประเทศญี่ปุ่นมากขึ้น ทั้งนี้ เพื่อเป็นการดึงดูดนักท่องเที่ยวจังหวัดชากะได้ดำเนินการ ดังนี้

1

จัดตั้งคณะกรรมการภาพยนตร์ (Film Commission)

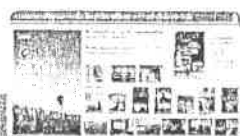
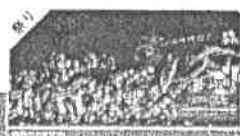
คณะกรรมการภาพยนตร์ (Film Commission) มีหน้าที่ในการขับเคลื่อนให้ประเทศต่าง ๆ รวมทั้งประเทศไทยสามารถใช้พื้นที่ของจังหวัดชากะในการถ่ายทำภาพยนตร์เพื่อเป็นกรนำเสนอแหล่งท่องเที่ยวในพื้นที่ผ่านภาพยนตร์ที่ถูกถ่ายทอดสู่สาธารณะชนในประเทศต่าง ๆ อย่างมีประสิทธิภาพ



2

การดำเนินกลยุทธ์เชิงรุกในการนำเสนอแหล่งท่องเที่ยวในท้องถิ่น

จังหวัดชากะได้ดำเนินการจัดสัมมนาด้านการส่งเสริมการท่องเที่ยวในกรุงเทพมหานครเพื่อนำเสนอสถานที่ที่น่าสนใจในการถ่ายทำภาพยนตร์ ผ่านการให้สัมภาษณ์นิตยสารท่องเที่ยวยอดนิยมของประเทศไทยสำหรับสมาคมธุรกิจท่องเที่ยวไทย (Association of Thai Travel Agents: ATTA) รวมทั้งออกบูชงาน "เที่ยวทั่วโลก Thai International Travel Fair TITF" เพื่อนำเสนอแหล่งท่องเที่ยวภายในจังหวัดชากะให้เป็นที่สนใจ



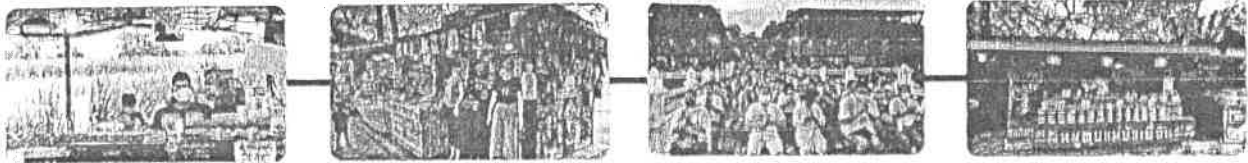
การพัฒนาแหล่งท่องเที่ยวริมทางเพื่อดึงดูดนักท่องเที่ยว (Utilizing roadside stations to attract inbound tourism)



องค์การบริหารส่วนตำบลบ้านใหม่ได้ใช้แนวความคิดในการสร้างแหล่งท่องเที่ยวริมทางเพื่อดึงดูดนักท่องเที่ยว ประกอบด้วย

- 1 การรวมตัวของร้านค้าในท้องถิ่น (Local Shop)
 - 2 ร้านกาแฟ (Cafe)
 - 3 แหล่งคอมมูนิตี้ (Community&Outlet)
 - 4 วัดและศาสนสถาน (Temple)
 - 5 ป้ายน้ำมันสำหรับจุดพักรถ (Rest Area)
 - 6 การสร้างตลาดจำหน่ายสินค้าชุมชน (Market)
- การสร้างอนุสรณ์สถานแหล่งท่องเที่ยวขนาดใหญ่ (Big Project)

ปัจจัยความสำเร็จของแหล่งท่องเที่ยวริมทางในพื้นที่ องค์การบริหารส่วนตำบลบ้านใหม่ คือ การวิเคราะห์ทิศทางการเติบโตของการท่องเที่ยวในระยะยาว พร้อมระบุทำเลที่ตั้งและจุดขายของแหล่งท่องเที่ยวที่ชัดเจน เพื่อรองรับนักท่องเที่ยวจำนวนมาก การสร้างสถาปัตยกรรมที่งดงามหลังการดึงดูดความสนใจด้วยความยั่งยืนมั่นคงในระยะยาว



เมืองนิเซโกะ จังหวัดฮอกไกโด ประเทศญี่ปุ่น

เมืองนิเซโกะ ได้พยายามพัฒนาการท่องเที่ยวริมทางของเมืองเพื่อดึงดูดนักท่องเที่ยวให้มีความเป็นสากลด้วยการดำเนินการ ดังนี้

ด้าน ทรัพยากร บุคคล	การจ้างเจ้าหน้าที่ชาวต่างชาติ ได้แก่ จีน เยอรมัน อเมริกา แคนาดา มาเลเซีย มาทำงานร่วมกับเจ้าหน้าที่ท้องถิ่นชาวญี่ปุ่นสำหรับพัฒนาแหล่งท่องเที่ยวริมทางเพื่อดึงดูดนักท่องเที่ยวในท้องถิ่น
ด้าน สถานที่	การสร้างตลาดนิเซโกะวิวพาซาที่มีจุดกำเนิดจากการรวมตัวของเกษตรกรในท้องถิ่นเพื่อจำหน่ายผลผลิตทางการเกษตรที่สดใหม่ในราคาย่อมเยาจนกลายเป็นจุดเด่นของเมือง พร้อมทั้งได้เสียงตอบรับที่ดีจากยอดขายที่มากถึง 300 ล้านบาทต่อปี
ด้าน เทคโนโลยี	การใช้ระบบการเติมสินค้าอัตโนมัติด้วยการแจ้งเตือนผ่านอีเมลส่งผลให้สามารถเติมสินค้าที่จะหมดจากชั้นวางได้อย่างมีประสิทธิภาพในระหว่างที่เกษตรกรกำลังทำงานอยู่ในฟาร์มสร้างแรงจูงใจในการพัฒนาผลิตภัณฑ์ รายได้ที่เกิดขึ้นถึงมือเกษตรกรโดยตรง

