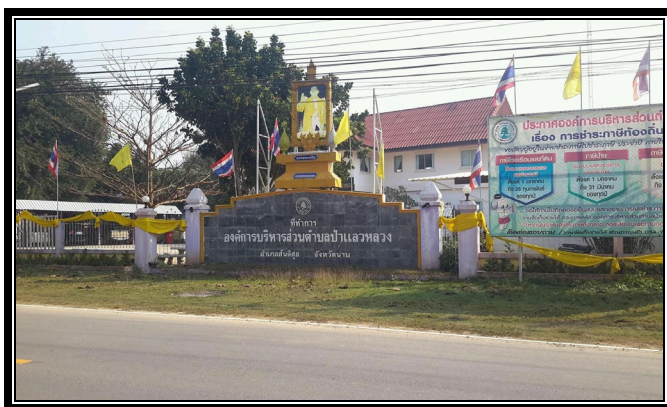




## คู่มือปฏิบัติงาน



ร้องเรียน/ร้องทุกข์เรื่องทั่วไป  
ร้องเรียนเรื่องจัดซื้อจัดจ้าง

องค์การบริหารส่วนตำบลป่าแลวหลวง

อำเภอสันติสุข จังหวัดน่าน

โทร. ๐๕๔- ๗๑๘๓๐๕

โทรสาร. ๐๕๔- ๗๑๘๓๐๒

[www.palaew.go.th](http://www.palaew.go.th)

# คำนำ

คู่มือปฏิบัติงานด้านการร้องเรียน/ร้องทุกข์ (เรื่องร้องเรียนทั่วไปและเรื่องร้องเรียนการ  
จัดซื้อจัดจ้างขององค์การบริหารส่วนตำบลป่าแลวหลวง จัดทำขึ้น เพื่อเป็นกรอบหรือแนวทางในการ  
ปฏิบัติงานด้าน รับเรื่องร้องเรียนร้องทุกข์ผ่านศูนย์รับเรื่องร้องเรียนขององค์การบริหารส่วนตำบล  
ตำบลป่าแลวหลวง ทั้งในเรื่องร้องเรียนทั่วไปและเรื่องร้องเรียนด้านการจัดซื้อจัดจ้าง ตอบสนองนโยบาย  
ของรัฐ ตามพระราชกฤษฎีกาว่าด้วยหลักเกณฑ์และวิธีการบริหารกิจการบ้านเมืองที่ดีพ.ศ. ๒๕๔๖ ได้  
กำหนดแนวทางปฏิบัติราชการมุ่งให้เกิดประโยชน์สุขแก่ประชาชน โดยยึดประชาชนเป็นศูนย์กลาง  
เพื่อตอบสนองความต้องการของประชาชนให้เกิดความผาสุกและความเป็นอยู่ที่ดีของประชาชนเกิดผล  
สัมฤทธิ์ต่องานบริการ มีประสิทธิภาพและเกิดความคุ้มค่าในการให้บริการ ไม่มี ขั้นตอนปฏิบัติงานเกิน  
ความจำเป็นมีการปรับปรุงภารกิจให้ทันต่อสถานการณ์ ประชาชนได้รับการ อำนวยความสะดวกและ  
ได้รับการตอบสนองความต้องการและมีการประเมินผลการให้บริการ ทั้งนี้การจัดการข้อร้องเรียนจน  
ได้ข้อยุติ ให้มีความรวดเร็วและมีประสิทธิภาพเพื่อตอบสนองความต้องการและความคาดหวังของ  
ผู้รับบริการจำเป็นต้องมีขั้นตอน/กระบวนการและแนวทางในการปฏิบัติงานที่ชัดเจนและเป็นมาตรฐาน  
เดียวกัน

ศูนย์รับเรื่องร้องเรียน  
องค์การบริหารส่วนตำบลป่าแลวหลวง

# สารบัญ

<b>บทที่ ๑ บทนำ</b>	<b>หน้า ๑</b>
- กลักการและเหตุผล	หน้า ๑
- วัตถุประสงค์การจัดทำคู่มือ	หน้า ๒
- การจัดตั้งศูนย์รับเรื่องร้องเรียน	หน้า ๒
- ขอบเขต	หน้า ๓
- สถานที่ตั้ง	หน้า ๔
- หน้าที่ความรับผิดชอบ	หน้า ๔
<b>บทที่ ๒ ประเด็นที่เกี่ยวข้องกับการร้องเรียน</b>	<b>หน้า ๕</b>
- ช่องทางการร้องเรียน	หน้า ๖
<b>บทที่ ๓ แผนผังกระบวนการจัดการเรื่องร้องเรียน/ร้องทุกข์</b>	<b>หน้า ๗</b>
<b>บทที่ ๔ ขั้นตอนการปฏิบัติงาน</b>	<b>หน้า ๘</b>
- การแต่งตั้งผู้รับผิดชอบจัดการข้อร้องเรียนของหน่วยงาน	หน้า ๘
- การรับและตรวจสอบข้อร้องเรียนจากช่องทางต่าง ๆ	หน้า ๘
- การบันทึกข้อร้องเรียน	หน้า ๘
- การประสานหน่วยงานเพื่อแก้ไขปัญหาข้อร้องเรียน/ร้องทุกข์และแจ้งผู้ร้องเรียน/ร้องทุกข์ทราบ	หน้า ๙
- การติดตามแก้ไขปัญหาข้อร้องเรียน	หน้า ๙
- การรายงานผลการดำเนินการให้ผู้บริหารทราบ	หน้า ๙
- มาตรฐานงาน	หน้า ๑๐
- แบบฟอร์ม	หน้า ๑๐
- จัดทำโดย	หน้า ๑๐
- ภาคผนวก	หน้า ๑๐

## บทที่ ๑

### บทนำ

#### ๑. หลักการและเหตุผล

ตามพระราชกฤษฎีกาว่าด้วยหลักเกณฑ์และวิธีการบริหารกิจการบ้านเมืองที่ดี พ.ศ. ๒๕๔๖ ได้กำหนดแนวทางปฏิบัติราชการมุ่งให้เกิดประโยชน์สุขแก่ประชาชนโดยยึดประชาชนเป็นศูนย์กลาง เพื่อตอบสนองความต้องการของประชาชนให้เกิดความผาสุกและความเป็นอยู่ที่ดีของประชาชน เกิดผลสัมฤทธิ์ต่องานบริการมีประสิทธิภาพและเกิดความคุ้มค่าในการให้บริการไม่มีขั้นตอนปฏิบัติงานเกินความจำเป็นมีการปรับปรุงภารกิจให้ทันต่อสถานการณ์ประชาชนได้รับการอำนวยความสะดวกและได้รับการตอบสนองความต้องการและมีการประเมินผลการให้บริการสม่ำเสมอ

ประกอบกับหนังสือมหาวิทยาลัยราชภัฏนครปฐม ที่ ศธ ๐๕๕๔/ว ๒๔๗๕ ลงวันที่ ๙ ตุลาคม ๒๕๕๘ เรื่องการประชุมชี้แจงโครงการประเมินคุณธรรมและความโปร่งใสในการดำเนินงานขององค์กรปกครองส่วนท้องถิ่น Integrity and Transparency Assessment (ITA) จังหวัดนครปฐม ประจำปีงบประมาณพ.ศ.๒๕๕๘ ได้แจ้งว่าสำนักงานคณะกรรมการป้องกันและปราบปรามการทุจริตแห่งชาติได้ทำบันทึกข้อตกลงความร่วมมือกับกระทรวงมหาดไทยโดยกรมส่งเสริมการปกครองท้องถิ่น Integrity and Transparency Assessment (ITA) ประจำปีงบประมาณ พ.ศ. ๒๕๕๘ โดยทางสำนักงานคณะกรรมการป้องกันและปราบปรามการทุจริตแห่งชาติเสนอการบูรณาการเครื่องมือการประเมินคุณธรรมการดำเนินงาน (Integrity Assessment) และดัชนีวัดความโปร่งใสของหน่วยงานภาครัฐของสำนักงานคณะกรรมการป้องกันและปราบปรามการทุจริตแห่งชาติ

จึงได้จัดทำคู่มือปฏิบัติงานด้านการร้องเรียน/ร้องทุกข์ (เรื่องร้องเรียนทั่วไปและเรื่องร้องเรียนการจัดซื้อจัดจ้าง) ขององค์การบริหารส่วนตำบลป่าแลวหลวงเพื่อเป็นกรอบหรือแนวทางในการปฏิบัติงาน

## ๒. วัตถุประสงค์การจัดทำคู่มือ

๑. เพื่อให้เจ้าหน้าที่องค์การบริหารส่วนตำบลป่าแลวหลวงใช้เป็นแนวทางในการปฏิบัติงานในการรับเรื่องร้องเรียนร้องทุกข์หรือขอความช่วยเหลือให้มีมาตรฐานเดียวกันและเป็นไปอย่างมีประสิทธิภาพ

๒. เพื่อให้การดำเนินงานจัดการข้อร้องเรียนขององค์การบริหารส่วนตำบลป่าแลวหลวง มีขั้นตอน/กระบวนการและแนวทางในการปฏิบัติงานเป็นมาตรฐานเดียวกัน

๓. เพื่อสร้างมาตรฐานการปฏิบัติงานที่มุ่งไปสู่การบริหารคุณภาพทั่วทั้งองค์กรอย่างมีประสิทธิภาพ

๔. เพื่อเผยแพร่ให้กับผู้รับบริการและผู้มีส่วนได้ส่วนเสียขององค์การบริหารส่วนตำบลป่าแลวหลวง ทราบกระบวนการ

๕. เพื่อให้มั่นใจว่าได้มีการปฏิบัติตามข้อกำหนดระเบียบหลักเกณฑ์เกี่ยวกับการจัดการข้อร้องเรียนที่กำหนดไว้อย่างสม่ำเสมอและมีประสิทธิภาพ

## ๓. การจัดตั้งศูนย์รับเรื่องร้องเรียนเรื่องราวองค์การบริหารส่วนตำบลป่าแลวหลวง

ตามประกาศคณะรักษาความสงบแห่งชาติฉบับที่ ๙๖/๒๕๕๗ เมื่อวันที่ ๑๗ กรกฎาคม ๒๕๕๗ เรื่องการจัดตั้งศูนย์ดำรงธรรมเพื่อเพิ่มประสิทธิภาพการบริหารงานระดับจังหวัดและให้องค์กรปกครองส่วนท้องถิ่นทุกองค์กรจัดตั้งศูนย์ดำรงธรรมท้องถิ่น โดยให้ศูนย์ดำรงธรรมองค์การบริหารส่วนตำบลป่าแลวหลวง อยู่ภายใต้กำกับดูแลของศูนย์ดำรงธรรมอำเภอสันติสุขและศูนย์ดำรงธรรมจังหวัดน่าน จัดตั้งเพื่อเป็นศูนย์ในการรับเรื่องร้องทุกข์และให้บริการข้อมูลข่าวสารให้คำปรึกษารับเรื่องปัญหาความต้องการและข้อเสนอแนะของประชาชน

#### ๔. ขอบเขต

##### ๑. กรณีเรื่องร้องเรียนทั่วไป

- ๑.๑ สอบถามข้อมูลเบื้องต้นจากผู้ขอรับบริการถึงความประสงค์ของการขอรับบริการ
- ๑.๒ ดำเนินการบันทึกข้อมูลของผู้ขอรับบริการเพื่อเก็บไว้เป็นฐานข้อมูลของผู้ขอรับบริการจากศูนย์บริการ
- ๑.๓ แยกประเภทงานบริการตามความประสงค์ของผู้ขอรับบริการเช่นปรึกษากฎหมาย, ขออนุมัติ/อนุญาต, ขอร้องเรียน/ร้องทุกข์/แจ้งเบาะแสหรือร้องเรียนเรื่องร้องเรียนจัดซื้อจัดจ้าง
- ๑.๔ ดำเนินการให้คำปรึกษาตามประเภทงานบริการเพื่อตอบสนองความประสงค์ของผู้ขอรับบริการ
- ๑.๕ เจ้าหน้าที่ดำเนินการเพื่อตอบสนองความประสงค์ของผู้ขอรับบริการ

กรณีข้อร้องเรียนทั่วไปเจ้าหน้าที่ผู้รับผิดชอบ/ที่ปรึกษากฎหมายจะให้ข้อมูลกับผู้ขอรับบริการในเรื่องที่ผู้ขอรับบริการต้องการทราบเมื่อให้คำปรึกษาเรียบร้อยแล้วเรื่องที่ขอรับบริการถือว่ายุติ

- กรณีขออนุมัติ/อนุญาตเจ้าหน้าที่ผู้รับผิดชอบจะให้ข้อมูลกับผู้ขอรับบริการในเรื่องที่ผู้ขอรับบริการต้องการทราบและดำเนินการรับเรื่องดังกล่าวไว้ หัวหน้าสำนักงานปลัด หรือหน่วยงานผู้รับผิดชอบเป็นผู้พิจารณาส่งต่อไปกับหน่วยงานที่เกี่ยวข้องดำเนินการต่อไปภายใน ๑-๒ วัน

- กรณีขอร้องเรียน/ร้องทุกข์/แจ้งเบาะแสเจ้าหน้าที่ขององค์การบริหารส่วนตำบลป่าแลวหลวงจะให้ข้อมูลกับผู้ขอรับบริการในเรื่องที่ผู้ขอรับบริการต้องการทราบและเจ้าหน้าที่ผู้รับผิดชอบจะดำเนินการรับเรื่องดังกล่าวไว้ และหัวหน้าหน่วยงานเป็นผู้พิจารณาส่งต่อไปกับหน่วยงานที่เกี่ยวข้องดำเนินการต่อไปภายใน ๑-๒ วัน

- กรณีขออนุมัติ/อนุญาต, ขอร้องเรียน/ร้องทุกข์/แจ้งเบาะแสให้ผู้ขอรับการบริการรอการติดต่อกลับหรือสามารถติดตามเรื่องกับหน่วยงานที่เกี่ยวข้อง หากไม่ได้รับการติดต่อกลับจากหน่วยงานที่เกี่ยวข้องภายใน ๑๕ วัน ให้ติดต่อกลับที่ศูนย์รับเรื่องร้องเรียนองค์การบริหารส่วนตำบลป่าแลวหลวง โทรศัพท์ ๐๕๔-๗๑๘๓๐๕

## ๒. กรณีข้อร้องเรียนเกี่ยวกับการจัดซื้อจัดจ้าง

๒.๑ สอบถามข้อมูลเบื้องต้นจากผู้ขอรับบริการถึงความประสงค์ของการขอรับบริการ

๒.๒ ดำเนินการบันทึกข้อมูลของผู้ขอรับบริการเพื่อเก็บไว้เป็นฐานข้อมูลของผู้ขอรับบริการจากเจ้าหน้าที่รับผิดชอบ

๒.๓ แยกประเภทงานร้องเรียน เรื่องร้องเรียนจัดซื้อจัดจ้างให้กับผู้อำนวยการกองคลัง เพื่อเสนอเรื่องให้กับผู้บังคับบัญชาตามลำดับชั้นพิจารณาความเห็น

- กรณีข้อร้องเรียนเกี่ยวกับจัดซื้อจัดจ้างเจ้าหน้าที่ผู้รับผิดชอบ/ที่ปรึกษากฎหมายจะให้ข้อมูลกับผู้ขอรับบริการในเรื่องที่ผู้ขอรับบริการต้องการทราบ เมื่อให้คำปรึกษาเรียบร้อยแล้วเรื่องที่ขอรับบริการถือว่ายุติ

- กรณีข้อร้องเรียน/ร้องทุกข์/แจ้งเบาะแสเกี่ยวกับการจัดซื้อจัดจ้างเจ้าหน้าที่ผู้รับผิดชอบขององค์การบริหารส่วนตำบลป่าแลวหลวง จะให้ข้อมูลกับผู้ขอรับบริการในเรื่องที่ผู้ขอรับบริการต้องการทราบและเจ้าหน้าที่ผู้รับผิดชอบจะดำเนินการรับเรื่องดังกล่าวไว้ และหัวหน้าหน่วยงานเป็นผู้พิจารณาส่งต่อไปกับหน่วยงานที่เกี่ยวข้องดำเนินการต่อไปภายใน ๑-๒ วัน

- กรณีข้อร้องเรียน/ร้องทุกข์/แจ้งเบาะแสร้องจัดซื้อจัดจ้างให้ผู้ขอรับบริการการรอกการติดต่อกลับหรือสามารถติดตามเรื่องกับหน่วยงานที่เกี่ยวข้อง หากไม่ได้รับการติดต่อกลับจากหน่วยงานที่เกี่ยวข้องภายใน ๑๕ วัน ให้ติดต่อกลับที่ศูนย์รับเรื่องร้องเรียนองค์การบริหารส่วนตำบลป่าแลวหลวง โทรศัพท์ ๐๕๔-๗๑๘๓๐๕

## ๕. สถานที่ตั้ง

ตั้งอยู่ ณ ที่ทำการองค์การบริหารส่วนตำบลป่าแลวหลวง ๑๔๘ หมู่ ๕ ตำบลป่าแลวหลวง อำเภอสันติสุข จังหวัดน่าน

## ๖. หน้าที่ความรับผิดชอบ

เป็นศูนย์กลางในการรับเรื่องราวร้องทุกข์และให้บริการข้อมูลข่าวสารให้คำปรึกษารับเรื่องปัญหาความต้องการและข้อเสนอแนะของประชาชน

## บทที่ ๒

### ประเด็นที่เกี่ยวข้องกับการร้องเรียน

#### คำจำกัดความ

#### ผู้รับบริการ

หมายถึงผู้ที่มารับบริการจากส่วนราชการและประชาชนทั่วไป

- ผู้รับบริการประกอบด้วย

- หน่วยงานของรัฐ\*/เจ้าหน้าที่ของหน่วยงานของรัฐ/เอกชน /

หรือบุคคล/นิติบุคคล

\* หน่วยงานของรัฐได้แก่กระทรวงทบวงกรมหรือส่วนราชการที่เรียกชื่ออย่างอื่นองค์กรปกครองส่วนท้องถิ่นรัฐวิสาหกิจและให้หมายความรวมถึงองค์กรอิสระองค์กรมหาชนหน่วยงานในกำกับของรัฐและหน่วยงานอื่นใดในลักษณะเดียวกัน

\*\* เจ้าหน้าที่ของรัฐได้แก่ข้าราชการพนักงานราชการลูกจ้างประจำลูกจ้างชั่วคราวและผู้ปฏิบัติงานประเภทอื่นไม่ว่าจะเป็นการแต่งตั้งในฐานะเป็นกรรมการหรือฐานะอื่นใดรวมทั้งผู้ซึ่งได้รับแต่งตั้งและถูกสั่งให้ปฏิบัติงานให้แก่หน่วยงานของรัฐ

- บุคคล/หน่วยงานอื่นที่ไม่ใช่หน่วยงานของรัฐ

- ผู้ให้บริการตลาดกลางทางอิเล็กทรอนิกส์

- ผู้มีส่วนได้ส่วนเสียประกอบด้วย

- ผู้ค้ากับหน่วยงานของรัฐ

- ผู้มีสิทธิรับเงินจากทางราชการที่ไม่ใช่เจ้าหน้าที่ของรัฐ

#### ผู้มีส่วนได้ส่วนเสีย

หมายถึงผู้ที่ได้รับผลกระทบทั้งทางบวกและทางลบทั้งทางตรงและทางอ้อมจากการดำเนินการของส่วนราชการเช่นประชาชนในชุมชน/หมู่บ้านเขตตำบลป่าแลวหลวง

#### การจัดการข้อร้องเรียน

หมายถึงมีความหมายครอบคลุมถึงการจัดการในเรื่องข้อร้องเรียนข้อเสนอแนะ/ข้อคิดเห็น/คำชมเชย/การสอบถามหรือร้องขอข้อมูล

#### ผู้ร้องเรียน

หมายถึงประชาชนทั่วไป / ผู้มีส่วนได้เสียที่มาติดต่อยังศูนย์รับเรื่องร้องเรียนองค์การบริหารส่วนตำบลป่าแลวหลวงผ่านช่องทางต่างๆโดยมีวัตถุประสงค์ครอบคลุมการร้องเรียน/การให้ข้อเสนอแนะ/การให้ข้อคิดเห็น/การชมเชย/การร้องขอข้อมูล



ช่องทางการรับข้อร้องเรียน	หมายถึงช่องทางต่าง ๆที่ใช้ในการรับเรื่องร้องเรียนเช่นติดต่อด้วยตนเองร้องเรียนทางโทรศัพท์/ เว็บไซต์/ Face Book
เจ้าหน้าที่	หมายถึงเจ้าหน้าที่ผู้รับผิดชอบจัดการข้อร้องเรียนของหน่วยงาน
ข้อร้องเรียน	หมายถึงแบ่งเป็นประเภท ๒ ประเภทคือเช่น - ข้อร้องเรียนทั่วไปเช่นเรื่องราวร้องทุกข์ทั่วไปข้อคิดเห็น ข้อเสนอแนะคำชมเชยสอบถามหรือร้องขอข้อมูลการร้องเรียน เกี่ยวกับคุณภาพและการให้บริการของหน่วยงาน - การร้องเรียนเกี่ยวกับความไม่โปร่งใสของการจัดซื้อจัดจ้าง เป็นต้น
คำร้องเรียน	หมายถึงคำหรือข้อความที่ผู้ร้องเรียนกรอกตามแบบฟอร์มที่ศูนย์รับเรื่องร้องเรียน/ร้องทุกข์หรือระบบการรับคำร้องเรียนเองมีแหล่งที่สามารถตอบสนองหรือมีรายละเอียดอย่างชัดเจนหรือมีนัยสำคัญที่เชื่อถือได้
การดำเนินการเรื่องร้องเรียน	หมายถึงเรื่องร้องเรียน/ร้องทุกข์ที่ได้รับผ่านช่องทางการร้องเรียนต่าง ๆมาเพื่อทราบหรือพิจารณาดำเนินการแก้ไขปัญหาตามอำนาจหน้าที่
การจัดการเรื่องร้องเรียน	หมายถึงกระบวนการที่ดำเนินการในการแก้ไขปัญหาตามเรื่องร้องเรียนที่ได้รับให้ได้รับการแก้ไขหรือบรรเทาความเดือดร้อนจากการดำเนินงาน

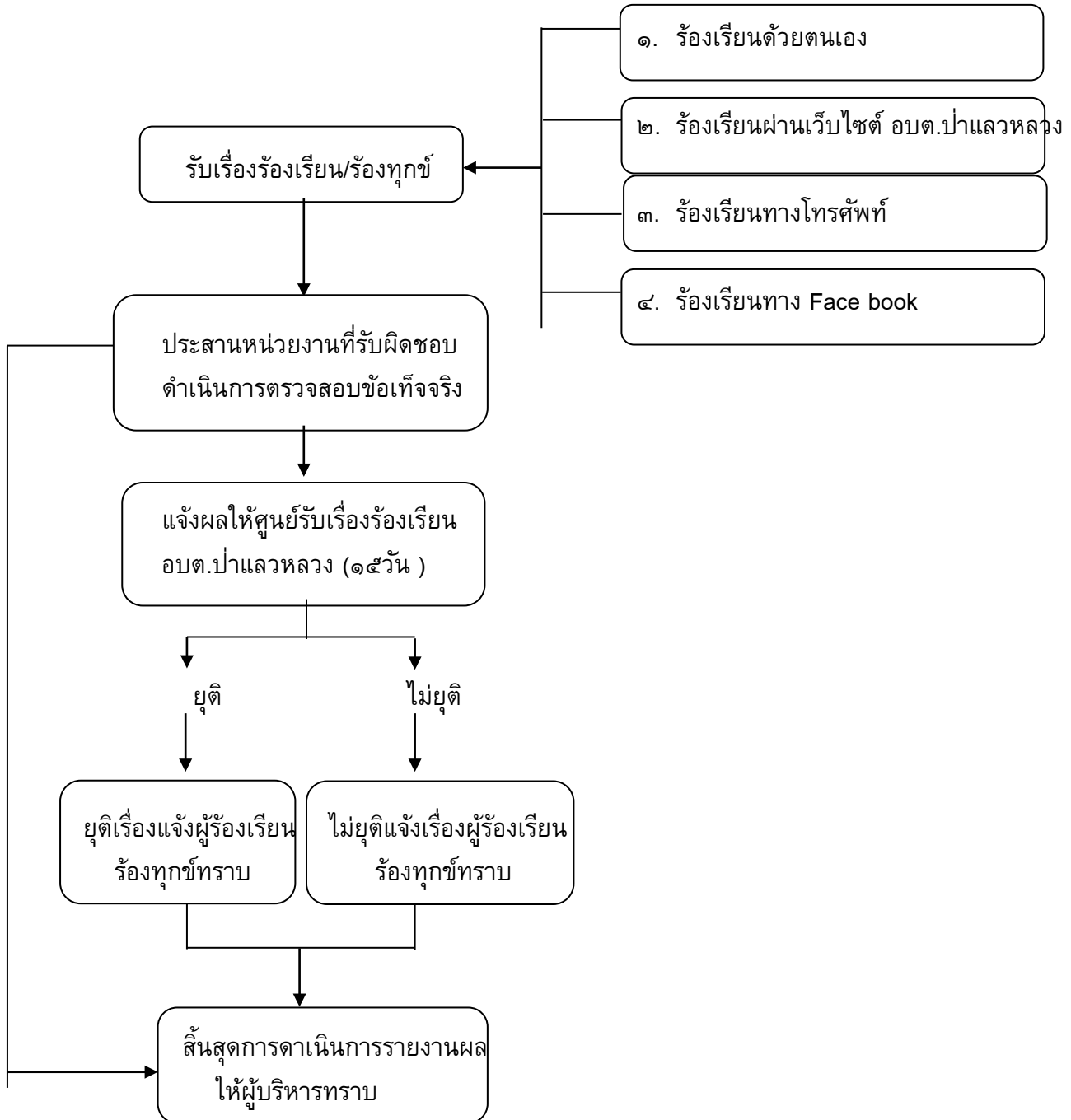
#### ช่องทางการร้องเรียน

##### ๒.๑ ผ่านทางสำนักงานปลัด

- ๑) ยื่นโดยตรง (จดหมาย/บัตรสนเท่ห์/เอกสาร)
- ๒) ร้องเรียนผ่านตู้ /กล่องรับความความคิดเห็น (จดหมาย/บัตรสนเท่ห์/เอกสาร)
- ๓) ไปรษณีย์ปกติ (จดหมาย/บัตรสนเท่ห์/เอกสาร)
- ๔) โทรศัพท์ ๐๕๔-๗๑๘๓๐๕
- ๕) โทรสาร ๐๕๔-๗๑๘๓๐๒
- ๖) [www.palaew.go.th](http://www.palaew.go.th)
- ๗) ร้องเรียนทาง Face book อบต.ป่าแลวหลวง

บทที่ ๓

แผนผังกระบวนการจัดการเรื่องร้องเรียน/ร้องทุกข์



-๘-  
บทที่ ๔  
ขั้นตอนการปฏิบัติงาน

การแต่งตั้งผู้รับผิดชอบจัดการข้อร้องเรียนของหน่วยงาน

๑. จัดตั้งศูนย์/จุดรับข้อร้องเรียนของหน่วยงาน
๒. จัดทำคำสั่งแต่งตั้งคณะกรรมการดำเนินการ
๓. แจ้งผู้รับผิดชอบตามคำสั่งองค์การบริหารส่วนตำบลป่าแลวหลวงทราบเพื่อความสะดวก

ในการประสานงาน

การรับและตรวจสอบข้อร้องเรียนจากช่องทางต่าง ๆ

ดำเนินการรับและติดตามตรวจสอบข้อร้องเรียนที่เข้ามายังหน่วยงานจากช่องทางต่าง ๆ โดยมีข้อปฏิบัติตามที่กำหนด ดังนี้

ช่องทาง	ความถี่ในการตรวจสอบช่องทาง	ระยะเวลาดำเนินการรับข้อร้องเรียนเพื่อประสานหาทางแก้ไข	หมายเหตุ
ร้องเรียนด้วยตนเอง ณ องค์การบริหารส่วนตำบลป่าแลวหลวง	ทุกครั้งที่ผู้ร้องเรียน	ภายใน ๑-๒ วันทำการ	-
ร้องเรียนผ่านเว็บไซต์องค์การบริหารส่วนตำบลป่าแลวหลวง	ทุกวัน	ภายใน ๑-๒ วันทำการ	-
ร้องเรียนทางโทรศัพท์ ๐๕๔-๗๑๘๓๐๕	ทุกวัน	ภายใน ๑-๒ วันทำการ	-
ร้องเรียนทาง Face book	ทุกวัน	ภายใน ๑-๒ วันทำการ	

การบันทึกข้อร้องเรียน

๑. กรอกแบบฟอร์มบันทึกข้อร้องเรียน / ร้องทุกข์ โดยมีรายละเอียด ชื่อ-สกุล ที่อยู่ หมายเลขโทรศัพท์ติดต่อ เรื่องร้องเรียน/ร้องทุกข์ และสถานที่เกิดเหตุ

๒. ทุกช่องทางที่มีการร้องเรียน เจ้าหน้าที่ต้องบันทึกข้อร้องเรียน / ร้องทุกข์ ลงสมุดบันทึกข้อร้องเรียน / ร้องทุกข์

. การประสานหน่วยงานเพื่อแก้ปัญหาข้อร้องเรียน / ร้องทุกข์ และการแจ้งผู้ร้องเรียน / ร้องทุกข์  
ทราบ

๑ กรณีเป็นการขอข้อมูลข่าวสาร ประสานหน่วยงานผู้ครอบครองเอกสาร เจ้าหน้าที่ที่เกี่ยวข้อง เพื่อให้ข้อมูลแก่ผู้ร้องขอได้ทันที

๒ ข้อร้องเรียน / ร้องทุกข์ ที่เป็นการร้องเรียนเกี่ยวกับคุณภาพการให้บริการของหน่วยงาน เช่น ไฟฟ้าสาธารณะดับ การจัดการขยะมูลฝอย ตัดต้นไม้ กลิ่นเหม็นรบกวน เป็นต้น จัดทำบันทึกข้อความเสนอไปยังผู้บริหารเพื่อสั่งการหน่วยงานที่เกี่ยวข้อง โดยเบื้องต้นอาจโทรศัพท์แจ้งไปยังหน่วยงานที่เกี่ยวข้อง

๓ ข้อร้องเรียน / ร้องทุกข์ ที่ไม่อยู่ในความรับผิดชอบขององค์การบริหารส่วนตำบลป่าแลวหลวง ให้ดำเนินการประสานหน่วยงานภายนอกที่เกี่ยวข้อง เพื่อให้เกิดความรวดเร็วและถูกต้อง ในการแก้ไขปัญหาต่อไป

๔ ข้อร้องเรียนที่ส่งผลกระทบต่อหน่วยงาน เช่น กรณี ผู้ร้องเรียนทำหนังสือร้องเรียนความไม่โปร่งใสในการจัดซื้อจัดจ้าง ให้เจ้าหน้าที่จัดทำบันทึกข้อความเพื่อเสนอผู้บริหารพิจารณาสั่งการไปยังหน่วยงานที่รับผิดชอบ เพื่อดำเนินการตรวจสอบและแจ้งผู้ร้องเรียนทราบ ต่อไป

. การติดตามแก้ไขปัญหาข้อร้องเรียน

ให้หน่วยงานที่เกี่ยวข้องรายงานผลการดำเนินการให้ทราบภายใน ๕ วันทำการ เพื่อเจ้าหน้าที่ศูนย์ฯ จะได้แจ้งให้ผู้ร้องเรียนทราบ ต่อไป

การรายงานผลการดำเนินการให้ผู้บริหารทราบ

๑ ให้รวบรวมและรายงานสรุปการจัดการข้อร้องเรียน/ร้องทุกข์ ให้ผู้บริหารทราบทุกเดือน

๒ ให้รวบรวมรายงานสรุปข้อร้องเรียนหลังจากสิ้นปีงบประมาณ เพื่อนำมาวิเคราะห์การจัดการข้อร้องเรียน / ร้องทุกข์ ในภาพรวมของหน่วยงาน เพื่อใช้เป็นแนวทางในการแก้ไข ปรับปรุงพัฒนา องค์กร ต่อไป

## มาตรฐานงาน

การดำเนินการแก้ไขข้อร้องเรียน / ร้องทุกข์ ให้แล้วเสร็จภายในระยะเวลาที่กำหนด  
กรณีได้รับเรื่องร้องเรียน / ร้องทุกข์ ให้ศูนย์รับเรื่องราวร้องทุกข์องค์การบริหารส่วน  
ตำบลป่าแลวหลวง ดำเนินการตรวจสอบและพิจารณาส่งเรื่องให้หน่วยงานที่เกี่ยวข้อง ดำเนินการแก้ไข  
ปัญหาข้อร้องเรียน / ร้องทุกข์ให้แล้วเสร็จภายใน ๑๕ วัน ทำการ

## แบบฟอร์ม

แบบฟอร์มใบรับแจ้งเหตุเรื่องราวร้องเรียน / ร้องทุกข์

## จัดทำโดย

ศูนย์รับเรื่องราวร้องทุกข์องค์การบริหารส่วนตำบลป่าแลวหลวง

- หมายเลขโทรศัพท์ ๐ ๕๔๗๑ ๘๓๐๕

- หมายเลขโทรสาร ๐ ๕๔๗๑ ๘๓๐๒

- เว็บไซต์ [www.Palaew.go.th](http://www.Palaew.go.th)

# ภาคผนวก

แบบคำร้องทุกข์/ร้องเรียน (ด้วยตนเอง)

(แบบคำร้องเรียน๑)

ที่ศูนย์รับเรื่องร้องเรียน  
องค์การบริหารส่วนตำบลป่าแลวหลวง

วันที่.....เดือน.....พ.ศ. ....

เรื่อง .....

เรียน นายกององค์การบริหารส่วนตำบลป่าแลวหลวง

ข้าพเจ้า (นาย/นาง/นางสาว)..... อา  
ยุ.....ปี อยู่บ้านเลขที่..... หมู่ที่..... ตำบล.....  
อำเภอ..... จังหวัด..... รหัส  
ไปรษณีย์..... โทรศัพท์.....

ขอร้องทุกข์ต่อ องค์การบริหารส่วนตำบลป่าแลวหลวงกรณี

.....  
.....  
.....

ข้าพเจ้าขอความอนุเคราะห์ให้ องค์การบริหารส่วนตำบลป่าแลวหลวงดำเนินการ

.....  
.....  
.....  
.....

จึงเรียนมาเพื่อโปรดพิจารณาให้ความอนุเคราะห์ในเรื่องดังกล่าว จักขอบคุณยิ่ง

ขอแสดงความนับถือ

(ลงชื่อ) .....

(.....)

ผู้ร้องทุกข์/ร้องเรียน

แบบคำร้องทุกข์/ร้องเรียน (โทรศัพท์) (แบบคำร้องเรียน.๒)

ที่ศูนย์รับเรื่องร้องเรียน

องค์การบริหารส่วนตำบลป่าแลวหลวง

วันที่.....เดือน..... พ.ศ.....

เรื่อง .....

เรียน นายองค์การบริหารส่วนตำบลป่าแลวหลวง

ข้าพเจ้า..... อายุ.....ปี อยู่บ้านเลขที่..... หมู่ที่.....

ถนน.....ตำบล.....อำเภอ.....จังหวัด.....

โทรศัพท์.....อาชีพ.....ตำแหน่ง.....

มีความประสงค์ขอร้องทุกข์/ร้องเรียนเพื่อให้องค์การบริหารส่วนตำบลป่าแลวหลวงพิจารณาดำเนินการ  
ช่วยเหลือหรือแก้ไขปัญหานี้

เรื่อง.....

โดยขออ้าง

.....เป็นพยานหลักฐานประกอบ

ทั้งนี้ข้าพเจ้าขอรับรองว่าคำร้องทุกข์/ร้องเรียนตามข้างต้นเป็นจริงและเจ้าหน้าที่ได้แจ้งให้  
ข้าพเจ้าทราบแล้วว่าหากเป็นคำร้องที่ไม่สุจริตอาจต้องรับผิดชอบตามกฎหมายได้

ลงชื่อ.....เจ้าหน้าที่

ผู้รับเรื่อง

(.....)

วันที่.....เดือน..... พ.ศ.....

เวลา.....



แบบแจ้งการรับเรื่องร้องทุกข์/ร้องเรียน (ตอบข้อร้องเรียน๑)

ที่ นน ๗๔๘๐๑ /.....

ที่ทำการองค์การบริหารส่วนตำบลป่าแลวหลวง

๑๔๘ หมู่ ๕ ตำบลป่าแลวหลวง

อำเภอสันติสุข จังหวัดน่าน ๕๕๒๑๐

วันที่.....เดือน.....พ.ศ. ....

เรื่อง ตอบรับการรับเรื่องร้องทุกข์/ร้องเรียน

เรียน .....

ตามที่ท่านได้ร้องทุกข์/ร้องเรียนผ่านศูนย์รับเรื่องร้องเรียนองค์การบริหารส่วนตำบลป่าแลวหลวง โดยทาง ( ) หนังสือร้องเรียนทางไปรษณีย์ ( ) ด้วยตนเอง ( ) ทางโทรศัพท์ ( ) อื่นๆลงวันที่..... เกี่ยวกับเรื่อง..... นั้น

องค์การบริหารส่วนตำบลป่าแลวหลวงได้ลงทะเบียนรับเรื่องร้องทุกข์/ร้องเรียนของท่านไว้แล้วตามทะเบียนรับเรื่องเลขรับที่..... ลงวันที่.....

และองค์การบริหารส่วนตำบลป่าแลวหลวงได้พิจารณาเรื่องของท่านแล้วเห็นว่า

( ) เป็นเรื่องที่อยู่ในอำนาจหน้าที่ขององค์การบริหารส่วนตำบลป่าแลวหลวง และได้มอบหมายให้.....เป็นหน่วยตรวจสอบและดำเนินการ

( ) เป็นเรื่องที่ไม่อยู่ในอำนาจหน้าที่ขององค์การบริหารส่วนตำบลป่าแลวหลวงและได้จัดส่งเรื่องให้.....ซึ่งเป็นหน่วยงานที่มีอำนาจหน้าที่เกี่ยวข้องดำเนินการต่อไปแล้วทั้งนี้ท่านสามารถติดต่อประสานงานหรือขอทราบผลโดยตรงกับหน่วยงานดังกล่าวได้อีกทางหนึ่ง

( ) เป็นเรื่องที่มีกฎหมายบัญญัติขั้นตอนและวิธีการปฏิบัติไว้เป็นการเฉพาะแล้วตามกฎหมาย ..... จึงขอให้ท่านดำเนินการตามขั้นตอนและวิธีการ ..... ที่กฎหมายนั้นบัญญัติไว้ต่อไป

จึงแจ้งมาเพื่อทราบ

ขอแสดงความนับถือ

(นายเลย พันธุ์แก้ว)

นายกองค์การบริหารส่วนตำบลป่าแลวหลวง

สำนักงานปลัดอบต.

(ศูนย์รับเรื่องร้องเรียน) โทร. ๐๕๔-๗๑๘๓๐๕

แบบแจ้งผลการดำเนินการต่อเรื่องร้องทุกข์/ร้องเรียน (ตอบข้อร้องเรียน๒)

ที่ นน ๗๔๘๐๑ /.....

ที่ทำการองค์การบริหารส่วนตำบลป่าแลวหลวง

๑๔๘ หมู่ ๕ ตำบลป่าแลวหลวง

อำเภอสันติสุข จังหวัดน่าน ๕๕๒๑๐

วันที่.....เดือน..... พ.ศ.....

เรื่อง แจ้งผลการดำเนินการต่อเรื่องร้องทุกข์/ร้องเรียน

เรียน .....

อ้างถึง หนังสืออบต.ป่าแลวหลวงที่ นน ๗๔๘๐๑/..... ลงวันที่.....

สิ่งที่ส่งมาด้วย ๑. ....

๒. ....

ตามที่องค์การบริหารส่วนตำบลป่าแลวหลวง (ศูนย์รับเรื่องร้องเรียน) ได้แจ้งตอบรับการ  
รับเรื่องร้องทุกข์/ร้องเรียนของท่านตามที่ท่านได้ร้องทุกข์/ร้องเรียนไว้ความละเอียดแจ้งแล้วนั้น

องค์การบริหารส่วนตำบลป่าแลวหลวง ได้รับแจ้งผลการดำเนินการจากส่วนราชการ/  
หน่วยงานที่เกี่ยวข้องตามประเด็นที่ท่านได้ร้องทุกข์/ร้องเรียนแล้วปรากฏข้อเท็จจริงโดย

สรุปว่า.....

.....ตั้งมีรายละเอียดปรากฏตามสิ่งที่ส่ง  
มาพร้อมนี้

ทั้งนี้หากท่านไม่เห็นด้วยประการใดขอให้แจ้งคัดค้านพร้อมพยานหลักฐานประกอบด้วย

จึงแจ้งมาเพื่อทราบ

ขอแสดงความนับถือ

(นายเลย พันธุ์แก้ว)

นายกองค์การบริหารส่วนตำบลป่าแลวหลวง

สำนักงานปลัดอบต.

(ศูนย์รับเรื่องร้องเรียน)

โทร. ๐๕๔-๗๑๘๓๐๕

