



ที่ ตก ๐๐๒๓.๖/ ๕๕๕

สำนักงานส่งเสริมการปกครองท้องถิ่น
จังหวัดตาก ถนนมหาดไทยบำรุง
ตก ๖๓๐๐๐

๒๙ มิถุนายน ๒๕๖๘

เรื่อง ขอส่งรายชื่อสถานที่กำจัดขยะมูลฝอยขององค์กรปกครองส่วนท้องถิ่นในพื้นที่เสี่ยงได้รับผลกระทบจากอุทกภัย

เรียน ท้องถิ่นอำเภอวังเจ้า ท้องถิ่นอำเภออุ้มผาง นายกเทศมนตรีนครแม่สอด และนายกเทศมนตรีเมืองตาก

สิ่งที่ส่งมาด้วย ๑. สำเนาหนังสือกรมส่งเสริมการปกครองท้องถิ่น ที่ มท ๐๘๒๑.๒/ว ๒๗๔๐

ลงวันที่ ๒๔ มิถุนายน ๒๕๖๘

จำนวน ๑ ชุด

๒. รายชื่อองค์กรปกครองส่วนท้องถิ่นในพื้นที่เสี่ยงได้รับผลกระทบจากอุทกภัย จำนวน ๑ ชุด

ด้วยกรมส่งเสริมการปกครองท้องถิ่นแจ้งว่า ได้รับแจ้งจากกรมควบคุมมลพิษว่า กรมอุตุนิยมวิทยาได้ประกาศว่าประเทศไทยเข้าสู่ฤดูฝนตั้งแต่วันที่ ๑๕ พฤษภาคม ๒๕๖๘ โดยประเทศไทยตอนบนจะมีฝนชุกกว่าค่าเฉลี่ยร้อยละ ๕ - ๑๐ ทั้งนี้ ในช่วงเดือนสิงหาคมถึงเดือนตุลาคมของทุกปี เป็นช่วงที่มีฝนตกชุกหนาแน่นและมีความเสี่ยงต่อพายุหมุนเขตร้อนที่อาจก่อให้เกิดน้ำท่วมฉับพลัน น้ำป่าไหลหลากและน้ำล้นตลิ่ง ซึ่งอาจก่อให้เกิดปัญหาอุทกภัยที่กระทบต่อสถานที่กำจัดขยะมูลฝอยขององค์กรปกครองส่วนท้องถิ่นได้ รวมทั้งปัญหาการจัดการขยะมูลฝอยและน้ำเสียหลังจากเหตุอุทกภัย ซึ่งจะส่งผลกระทบต่อสิ่งแวดล้อม และสุขภาพอนามัยของประชาชนในพื้นที่

ในการนี้ สำนักงานส่งเสริมการปกครองท้องถิ่นจังหวัดตากจึงขอให้องค์กรปกครองส่วนท้องถิ่นที่มีสถานที่กำจัดขยะมูลฝอยขององค์กรปกครองส่วนท้องถิ่นในพื้นที่เสี่ยงได้รับผลกระทบจากอุทกภัย เตรียมความพร้อมในการรับมือกับปัญหาการจัดการขยะมูลฝอยที่อาจเกิดขึ้นในช่วงเวลาดังกล่าวต่อไป รายละเอียดปรากฏตามสิ่งที่ส่งมาด้วย

จึงเรียนมาเพื่อพิจารณาดำเนินการ สำหรับอำเภอให้แจ้งองค์กรปกครองส่วนท้องถิ่นในพื้นที่พิจารณาดำเนินการด้วย

ขอแสดงความนับถือ

(นายรภัทสสิทธิ นิธิบุญเศรษฐ์)

ท้องถิ่นจังหวัดตาก

กลุ่มงานบริการสาธารณะท้องถิ่นฯ

โทร. ๐ ๕๕๕๑ ๑๑๔๑ ต่อ ๑๑



ที่ มท ๐๘๒๑.๒/ว ๒๓๕๐

ถึง สำนักงานส่งเสริมการปกครองท้องถิ่นจังหวัด ทุกจังหวัด

การปฏิบัติ ของ สถจ.ตาก	
<input type="checkbox"/> ผ.บพ.	<input type="checkbox"/> กง.บด.
<input type="checkbox"/> กง.สส.	<input type="checkbox"/> กง.กน.
<input type="checkbox"/> กง.กก.	<input checked="" type="checkbox"/> กง.บป.
ลงชื่อ <i>[Signature]</i>	ผู้ส่งสาร
วันที่ ๕ มิ.ย. ๒๕๖๘	

สถจ.ตาก
เลขที่รับ 5247
วันที่
เวลา ๕ มิ.ย. ๒๕๖๘
ก.บ.บ.
๑๓๓
เลขที่
วันที่ ๒๖ มิ.ย. ๒๕๖๘

ด้วยกรมส่งเสริมการปกครองท้องถิ่นได้รับแจ้งจากกรมควบคุมมลพิษว่า กรมอุตุนิยมวิทยาได้ประกาศว่าประเทศไทยเข้าสู่ฤดูฝนตั้งแต่วันที่ ๑๕ พฤษภาคม ๒๕๖๘ โดยประเทศไทยตอนบนจะมีฝนชุกกว่าค่าเฉลี่ยร้อยละ ๕ - ๑๐ ทั้งนี้ ในช่วงเดือนสิงหาคมถึงตุลาคมของทุกปีเป็นช่วงที่มีฝนตกชุกหนาแน่นและมีความเสี่ยงต่อพายุหมุนเขตร้อนที่อาจก่อให้เกิดน้ำท่วมฉับพลัน น้ำป่าไหลหลากและน้ำล้นตลิ่งซึ่งอาจก่อให้เกิดปัญหาอุทกภัยที่กระทบต่อสถานที่กำจัดขยะมูลฝอยขององค์กรปกครองส่วนท้องถิ่นได้รวมทั้งปัญหาการจัดการขยะมูลฝอยและน้ำเสียหลังจากเหตุอุทกภัย ซึ่งจะส่งผลกระทบต่อสิ่งแวดล้อมและสุขภาพอนามัยของประชาชนในพื้นที่ตามมา ในการนี้ กรมควบคุมมลพิษจึงขอจัดส่งรายชื่อสถานที่กำจัดขยะมูลฝอยขององค์กรปกครองส่วนท้องถิ่น ในพื้นที่ที่มีความเสี่ยงที่จะได้รับผลกระทบจากปัญหาอุทกภัยและความร่วมมือกรมส่งเสริมการปกครองท้องถิ่นประสานหน่วยงานที่เกี่ยวข้องในพื้นที่เพื่อเตรียมความพร้อมในการรับมือกับปัญหาการจัดการขยะมูลฝอยที่อาจเกิดขึ้นในช่วงเวลาดังกล่าว

กรมส่งเสริมการปกครองท้องถิ่นพิจารณาแล้ว เพื่อลดผลกระทบจากการเกิดอุทกภัยที่อาจก่อให้เกิดการปัญหาต่อสถานที่กำจัดขยะมูลฝอยและการจัดการขยะมูลฝอยขององค์กรปกครองส่วนท้องถิ่นได้ จึงขอความร่วมมือสำนักงานส่งเสริมการปกครองท้องถิ่นจังหวัดประชาสัมพันธ์เอกสารดังกล่าวให้องค์กรปกครองส่วนท้องถิ่นในพื้นที่ทราบ รายละเอียดปรากฏตาม QR code ท้ายหนังสือฉบับนี้



กองสาธารณสุขและสิ่งแวดล้อมท้องถิ่น
กลุ่มงานสิ่งแวดล้อมและการเปลี่ยนแปลงสภาพภูมิอากาศ
โทร. ๐๒ ๒๔๑ ๙๐๐๐ ต่อ ๒๑๑๒
ไปรษณีย์อิเล็กทรอนิกส์ Saraban@dla.go.th
ผู้ประสานงาน พิชชากร ฤกษ์สกุลเรือง
โทร. ๐๙๖ ๒๘๑ ๒๐๕๗



เอกสารการเตรียมความพร้อมฯ

Infographic

การเตรียมความพร้อม

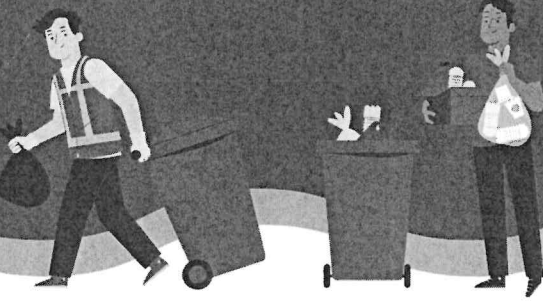
เพื่อรับมือกับปัญหาการจัดการ

ขยะมูลฝอยในพื้นที่เสี่ยงต่อ

การเกิดเหตุอุทกภัย

จำนวน 5 เรื่อง

การจัดการขยะมูลฝอย ในสภาวะฉุกเฉิน



ประเมินแนวโน้ม
ของสถานการณ์น้ำ



จัดเตรียมแผนการเคลื่อนย้าย
เครื่องจักรกล และอุปกรณ์



จัดเตรียมงานการเก็บขนขยะ
ในช่วงน้ำท่วม

ก่อน น้ำท่วม



จัดเตรียมพื้นที่กำจัดขยะสำรอง หรือห้องปิดครอบ
ส่วนท้องถิ่นข้างเคียงเพื่อนำขยะไปกำจัด



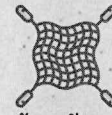
ก่อสร้างคันดินโดยรอบ
สถานที่กำจัดขยะ



ช่วง น้ำท่วม



ประเมินความรุนแรง
ของปัญหาน้ำท่วมในพื้นที่



หากน้ำท่วมให้มีการป้องกันขยะไหลออกนอกพื้นที่
 อาทิ ให้มีตาข่ายกันขยะหรือวัสดุเพื่อป้องกัน



จัดเตรียมเรือหรือรถเก็บขนขยะที่สามารถเข้าไปยัง
พื้นที่น้ำท่วมเพื่อเก็บขนขยะ ไปยังสถานที่กำจัดขยะ
ที่เตรียมการไว้



ขอความร่วมมือเอกชนและประชาชน
เข้าร่วมเก็บขนและคัดแยก



จัดเตรียมแผน
การทำความสะอาดในช่วงน้ำลด



ประเมินความเสียหายของสถานที่กำจัดขยะและเร่งปรับปรุง
ให้สามารถดำเนินการได้ตามปกติ



คัดแยกขยะตามประเภท
และนำไปกำจัดอย่างเหมาะสม



ขอความร่วมมือเอกชนและประชาชน
เข้าร่วมเก็บขนและคัดแยก

หลัง น้ำท่วม



ดาวน์โหลดเอกสารเพิ่มเติม



กองจัดการกากของเสียและสารอันตราย กรมควบคุมมลพิษ
โทร 0 2298 2413 - 2418 โทรสาร 0 2298 5393



กรมควบคุมมลพิษ



กรมควบคุมมลพิษ



pcd_epu



PCD_CHANNEL



shieldman.pcd

การเตรียมพื้นที่รองรับ ขยะมูลฝอยชั่วคราว "เมื่อเกิดเหตุฉุกเฉิน"



ดาวน์โหลดคู่มือแนวทางการจัดการ
ขยะมูลฝอยในภาวะฉุกเฉิน

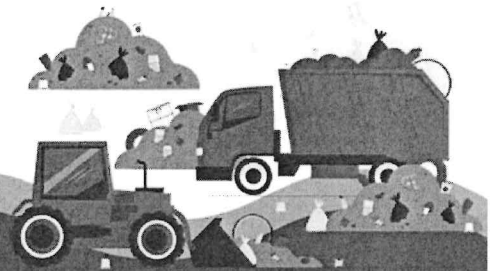
"เงื่อนไข"การใช้พื้นที่รองรับ ขยะมูลฝอยชั่วคราว

- 1 เป็นพื้นที่น้ำท่วมไม่ถึง
- 2 ควรมีพื้นที่อย่างน้อย 2-3 ไร่ หรือขึ้นอยู่กับปริมาณขยะขององค์กรปกครองส่วนท้องถิ่น
- 3 รถเก็บขนขยะเข้าถึงได้ง่าย
- 4 ไม่มีสิ่งกีดขวาง เช่น แนวท่อ หรือแนวสายไฟ ในพื้นที่รองรับขยะชั่วคราว
- 5 มีการควบคุมการเข้า-ออก ในพื้นที่รองรับขยะชั่วคราว
- 6 ไม่ไกลจากพื้นที่น้ำท่วม แต่ไม่ควรอยู่ใกล้ที่พังกาอาศัย
- 7 ควรเป็นที่ดินสาธารณประโยชน์ ของจังหวัด/องค์กรปกครองส่วนท้องถิ่น หรือเป็นพื้นที่เอกชนอนุญาต

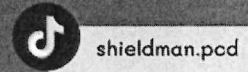
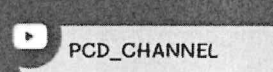
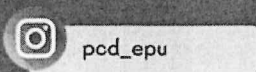
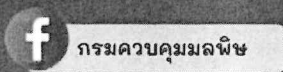
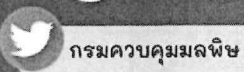
ถนน
แนวรั้วชั่วคราว เช่น การใช้รั้วตาข่าย หรือแผ่นแสลง



เมื่อสถานการณ์ฉุกเฉินคลี่คลาย
ควรขนย้ายขยะมูลฝอยไปจัดการอย่างถูกต้องโดยเร็วที่สุด
ทั้งนี้ ไม่ควรเกิน 2 สัปดาห์



กองจัดการกากของเสียและสารอันตราย กรมควบคุมมลพิษ
โทร 0 2298 2413 - 2418 โทรสาร 0 2298 5393



องค์ประกอบขยะมูลฝอยอะไรบ้างจากครัวเรือน ที่มักจะพบในพื้นที่ที่เกิดอุทกภัย



เมื่อประเทศไทยได้เข้าสู่ฤดูฝน

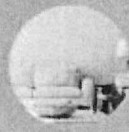
หลายพื้นที่ที่มีความเสี่ยงต่อพายุหมุนเขตร้อนที่อาจก่อให้เกิดน้ำท่วมฉับพลัน น้ำป่าไหลหลากและน้ำล้นตลิ่ง ซึ่งอาจก่อให้เกิดปัญหาอุทกภัยที่กระทบความเป็นอยู่ของประชาชนในพื้นที่ และก่อให้เกิดขยะมูลฝอยเป็นจำนวนมาก โดยข้อมูลสถิติที่ผ่านมา พบว่า มีองค์ประกอบขยะมูลฝอยที่เกิดขึ้นในภาวะอุทกภัยที่หลากหลาย และมีแนวทางการจัดการขยะมูลฝอยที่เหมาะสม ดังนี้

ขยะอินทรีย์หรือขยะอาหาร



แยกออกจากขยะมูลฝอยประเภทอื่น และรีบดำเนินการกำจัดอย่างรวดเร็วก่อนส่งกลบเห็บ
กำจัดโดยการฝังกลบขยะมูลฝอย หรือหมักทำปุ๋ย

เฟอร์นิเจอร์หรือเครื่องใช้



ประเมินสภาพ และซ่อมแซมหากทำได้ ส่วนที่ไม่สามารถซ่อมแซมได้ ให้แยกวัสดุที่รีไซเคิลได้
หรือมีค่าออก เช่น โลหะ หรือพลาสติกบางประเภท
ก่อนจะนำไปกำจัดอย่างถูกต้อง

อุปกรณ์ไฟฟ้าและอิเล็กทรอนิกส์



ประเมินสภาพ และซ่อมแซมหากทำได้ หากไม่สามารถซ่อมแซมได้ ให้แยกวัสดุที่รีไซเคิลได้
หรือมีค่าออก เช่น โลหะหรือทองแดง และนำไปกำจัด
ยังสถานที่รับกำจัดของเสียอันตราย

พลาสติก/แก้ว/กระดาษ



คัดแยกส่วนที่สามารถนำกลับมาใช้ใหม่
หรือรีไซเคิลได้
โดยส่วนที่เหลือนำไปกำจัดอย่างถูกต้อง

กล่องใส่อาหารที่ทำจากโฟม



ทำความสะอาดให้แห้ง
นำกลับไปรีไซเคิล หรือนำไปกำจัดอย่างถูกต้อง

ของเสียอันตรายจากชุมชน



แยกออกจากขยะมูลฝอยประเภทอื่น
และส่งไปกำจัด ณ สถานที่รับกำจัด
ของเสียอันตราย

เศษซากวัสดุสิ่งปลูกสร้าง



- เศษคอนกรีตนำไปทำเป็นวัสดุถมพื้นที่
- เศษโลหะ ที่ใช้ได้ นำกลับมาใช้ใหม่และเศษที่เหลือ
นำไปกำจัด

กระสอบทราย



นำไปถมหรือซ่อมแซม
ถนนที่ชำรุด

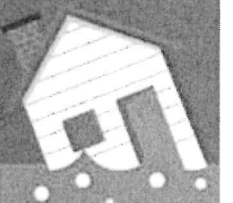
เศษซากต้นไม้ ดินและโคลนจากน้ำท่วม



- เศษซากต้นไม้
- นำไปบดย่อยทำปุ๋ยหรือนำไปเป็นเชื้อเพลิง
- ดินและโคลนจากน้ำท่วม
- รวบรวมไปถมพื้นที่ลุ่มต่ำหรือนำไปเป็นดิน
กลบทับขยะมูลฝอย



ศึกษาข้อมูลเพิ่มเติม
คู่มือแนวทาง
การจัดการขยะมูลฝอย
ในภาวะอุทกภัย



กองจัดการกากของเสียและสารอันตราย
กรมควบคุมมลพิษ
โทร. 02 298 2083-88

กรมควบคุมมลพิษ



ped_800



PCD_CHANNEL



stateofmind.pcd



สถานที่กำจัดขยะมูลฝอย ที่อาจได้รับผลกระทบจากฤดูฝน

กรมอุตุนิยมวิทยา ประกาศ “เริ่มต้นฤดูฝนของประเทศไทย”

โดยเริ่มต้นตั้งแต่วันที่ 15 พฤษภาคม 2568 เป็นต้นไป โดยในช่วงต้นฤดูฝน
จะมีปริมาณฝนน้อย ก่อนจะเพิ่มขึ้นและกระจายทั่วประเทศ ซึ่งฤดูฝน
ของภาคเหนือ ภาคตะวันออกเฉียงเหนือ ภาคกลาง และภาคตะวันออก
จะสิ้นสุดประมาณกลางเดือนตุลาคม ส่วนภาคใต้ โดยเฉพาะฝั่งตะวันออก
จะมีฝนตกต่อเนื่องไปจนถึงกลางเดือนมกราคม 2569
ที่มา : กรมอุตุนิยมวิทยา

เพื่อเตรียมความพร้อมรับมือผลกระทบกับการกำจัด
ขยะมูลฝอยในช่วงฤดูฝนที่จะเกิดขึ้น
องค์การปกครองส่วนท้องถิ่นควรดำเนินการ ดังนี้

ตรวจสอบสถานที่กำจัดขยะมูลฝอย ที่เสี่ยงได้รับผลกระทบ

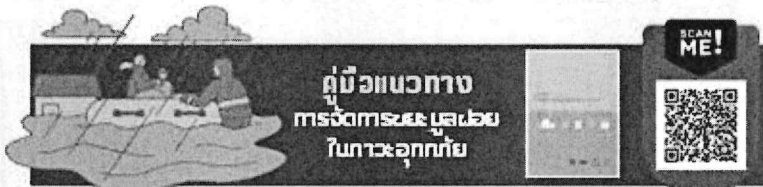
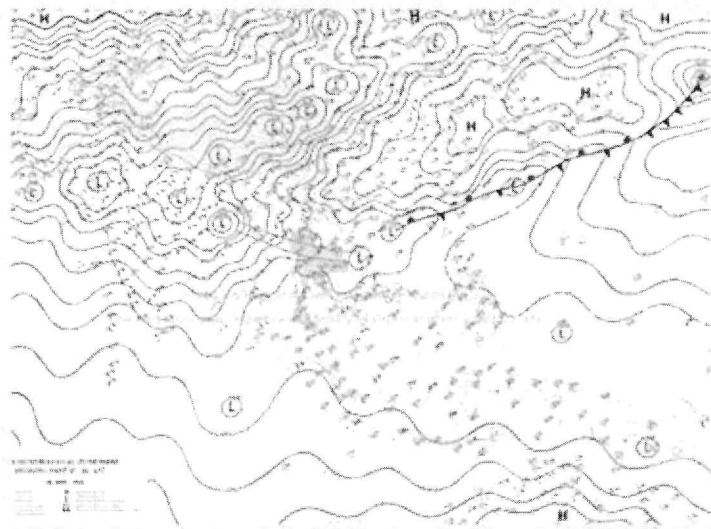


พื้นที่ตั้งอยู่ในพื้นที่
ที่เคยมีประวัติน้ำท่วมในพื้นที่

พื้นที่ตั้งอยู่ในพื้นที่ลุ่มต่ำ น้ำท่วมถึง

พื้นที่ตั้งอยู่ใกล้แหล่งน้ำ ลำคลอง
คลองชลประทาน และแม่น้ำ

พื้นที่ตั้งอยู่ใกล้หรือติดเชิงเขา
ซึ่งอาจได้รับผลกระทบจากน้ำป่า



การเตรียมความพร้อมของ องค์การปกครองส่วนท้องถิ่น



ประเมินแนวโน้มสถานการณ์น้ำ



จัดเตรียมแผนการเคลื่อนย้ายเครื่องจักร
และอุปกรณ์



จัดเตรียมแผนงานการเก็บขนขยะมูลฝอย
ในช่วงน้ำท่วม



ก่อสร้างคันดินโดยรอบ รวมถึงอาจจะติดตั้ง
ตาข่ายดักขยะเพื่อป้องกันขยะมูลฝอย
ไหลออกสู่พื้นที่โดยรอบ



จัดเตรียมพื้นที่กำจัดขยะมูลฝอย สำรองหรือ
หาพื้นที่ข้างเคียงเพื่อนำขยะมูลฝอยไปกำจัด



กองจัดการกากของเสียและสารอันตราย
กรมควบคุมมลพิษ
โทร. 02 298 2083-88

กรมควบคุมมลพิษ



ped_epp



ped_chnพทล

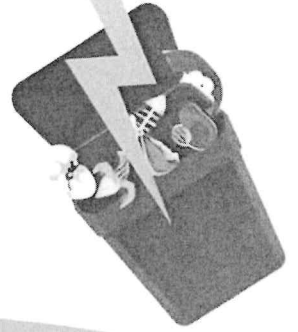


สทไฟตมอก.ped



ประชาชนจะจัดการขยะอย่างไร ในช่วงน้ำท่วม

ในช่วงน้ำท่วมมักพบปัญหาการจัดการขยะประเภทต่างๆ อาทิ เศษอาหาร พัก/ผลไม้ พลาสติก/แก้ว/กระดาษ กลองใส่อาหาร ซากต้นไม้ เฟอร์นิเจอร์ฯ ซากสิ่งปลูกสร้าง เศษดินโคลน ดง/กระสอบทราย ดูปกรณ์ไฟฟ้าและอิเล็กทรอนิกส์ ของเสียอันตราย



หากมีการทิ้งขยะโดยตรง จะทำให้เกิดน้ำเน่าเสีย มีกลิ่นเหม็น ปริมาณขยะที่สะสมมากขึ้น ทำให้ยากต่อการบริหารจัดการในการเก็บรวบรวมและการกำจัด

ร่วมมือ ร่วมใจลดปัญหามลพิษ
ในช่วงน้ำท่วม



1 เตรียม/หาถุงพลาสติกที่มีอยู่
สำหรับใส่ขยะแต่ละประเภท



2 ตัดแยกขยะออกเป็น 2 ประเภท
1 ขยะอินทรีย์ (ขยะเปียก) เช่น เศษอาหาร พัก/ผลไม้
2 ขยะทั่วไป เช่น พลาสติก/แก้ว/กระดาษ กลองใส่อาหาร



5 ให้นำขยะอิเล็กทรอนิกส์จากตู้ไม้ เฟอร์นิเจอร์ฯ ซากสิ่งปลูกสร้าง เศษดินโคลน ดง/กระสอบทราย ดูปกรณ์ไฟฟ้า และอิเล็กทรอนิกส์ ของเสียอันตราย



3 เมื่อขยะเต็มถุง ให้มัดปากถุงขยะไว้แทนที่เก็บไว้ในที่สูงพ้นระดับน้ำท่วม และรอนำไปกำจัด ให้นำขยะ



4 อย่าทิ้งขยะมูลฝอยลงในแหล่งน้ำหรือบริเวณที่น้ำท่วม

รายชื่อสถานที่กำจัดขยะมูลฝอยขององค์กรปกครองส่วนท้องถิ่นในพื้นที่เสี่ยงได้รับผลกระทบจากปัญหาภัย

ลำดับที่	จังหวัด	ชื่อสถานที่กำจัดขยะมูลฝอย	ที่ตั้งสถานที่กำจัดขยะมูลฝอย	ผู้ดำเนินการ	พิกัด		ขนาดพื้นที่		ระบบการกำจัด	ปริมาณขยะ เข้สถานที่กำจัด (ตัน/วัน)	
					Longitude	Latitude	ไร่	งาน			ตารางวา
229	ตรัง	สถานที่กำจัดขยะมูลฝอย ทด.คลองปาง	หมู่ 2 ต.คลองปาง อ.วังยาง จ.ตรัง	ทด.คลองปาง	8.0045	99.6466	3		เทกอง	5	
230	ตรัง	สถานที่กำจัดขยะมูลฝอย ทด.ควนกู	หมู่ 2 ต.ทะเลสาบ อ.สิเกา จ.ตรัง	ทด.ควนกู	7.71671	99.32779	4		เทกอง	5	
231	ตรัง	สถานที่กำจัดขยะมูลฝอย ทด.วังวิเศษ	หมู่ 8 ต.วังมะปรางเหนือ อ.วังวิเศษ จ.ตรัง	ทด.วังวิเศษ	7.74345	99.41907	15		เทกอง	4	
232	ตรัง	สถานที่กำจัดขยะมูลฝอย ทด.ทุ่งยาว	หมู่ 4 ต.ลิพัง อ.ปะเหลียน จ.ตรัง	ทด.ทุ่งยาว	7.20241	99.76509	29		เทกอง	10	
233	ตราด	สถานที่กำจัดขยะมูลฝอย ทด.เขาตมิ่ง	หมู่ 8 ต.ทุ่งนบพรี อ.เขาตมิ่ง จ.ตราด	ทด.เขาตมิ่ง	12.3773	102.44	30		เทกอง	1.5	
234	ตาก	สถานที่กำจัดขยะมูลฝอย ทด.วังเจ้า	บ้านเชียงทอง หมู่ 14 ต.เชียงทอง อ.วังเจ้า จ.ตาก	ทด.วังเจ้า	16.6888	99.2471	8		เทกอง	4	
235	ตาก	สถานที่กำจัดขยะมูลฝอย ทน.แม่สอด	หมู่ 5 ต.แม่เปิน อ.แม่สอด จ.ตาก	บริษัท คสที แพลนนิ่ง จำกัด	16.7317	98.5287	40		ผสมผสาน (Engineered Landfill+RDF)	187	
236	ตาก	สถานที่กำจัดขยะมูลฝอย ทน.เมืองตาก	บ้านวังม่วง หมู่ 5 ต.ไม้ม้วน อ.เมือง จ.ตาก	ทน.เมืองตาก	16.9294	99.1107	19	32	เทกองควบคุมเนื้อกว่า 50 ตัน	40	
237	ตาก	สถานที่กำจัดขยะมูลฝอย ทด.บ้านตาก (เดิม อบต.ตากออก)	บ้านไร่สาม หมู่ 11 ต.ตากออก อ.บ้านตาก จ.ตาก	ทด.บ้านตาก	17.0836	99.0738	21		เทกอง	9	
238	ตาก	สถานที่กำจัดขยะมูลฝอย อบต.ไม้เกร หมู่ 1	บ้านปรอผัด หมู่ 1 ต.ไม้เกร อ.อุ้มผาง จ.ตาก	อบต.ไม้เกร	16.095	98.8771	2		เทกอง	1.5	
239	นครนายก	สถานที่กำจัดขยะมูลฝอย อบต.ทรายมูล	บ้านเกาะล่าง หมู่ 3 ต.ทรายมูล อ.องครักษ์ จ.นครนายก	อบต.ทรายมูล	14.1014	101.049	77	2	12.4	เทกอง	65
240	นครนายก	สถานที่กำจัดขยะมูลฝอย อบต.ดงละคร	หมู่ที่ 6 ต.ดงละคร อ.เมือง จ.นครนายก	อบต.ดงละคร	14.1419	101.1833	3		เทกอง	3	
241	นครนายก	สถานที่กำจัดขยะมูลฝอย อบต.พรหมณี	บ้านปากกระทุ่ม หมู่ที่ 7 ต.พรหมณี อ.เมือง จ.นครนายก	อบต.พรหมณี	14.2113	101.1424	34	3		เทกอง	30
242	นครปฐม	สถานที่กำจัดขยะมูลฝอย ทด.ห้วยพุด	หมู่ที่ 3 ต.ดอนแม่ไก่ อ.นครชัยศรี จ.นครปฐม 73120	ทด.ห้วยพุด	13.8529	100.208	9		เทกอง	28	
243	นครพนม	สถานที่กำจัดขยะมูลฝอย อบต.นาหว้า	บ้านศาล หมู่ 9 ต.นาหว้า อ.นาหว้า จ.นครพนม	อบต.นาหว้า	17.5129	104.093	4		แยกกำจัดกลางแจ้ง	4	
244	นครพนม	สถานที่กำจัดขยะมูลฝอย อบต.บ้านเสียว	บ้านเสียว หมู่ 3 ต.บ้านเสียว อ.นาหว้า จ.นครพนม	อบต.บ้านเสียว	17.5572	104.0668	1		เทกอง	1	
245	นครพนม	สถานที่กำจัดขยะมูลฝอย ทด.ท่าอุเทน	บ้านน้อยหัวบั้ง หมู่ 6 ต.ท่าอุเทน อ.ท่าอุเทน จ.นครพนม	ทด.ท่าอุเทน	17.5746	104.5722	15		เทกอง	3	
246	นครพนม	สถานที่กำจัดขยะมูลฝอย อบต.ท่าบ่อสงคราม หมู่ 1	บ้านน้อยมอ หมู่ 1 ต.ท่าบ่อสงคราม อ.ศรีสงคราม จ.นครพนม	อบต.ท่าบ่อสงคราม	17.6128	104.158	3		แยกกำจัดกลางแจ้ง	1	
247	นครพนม	สถานที่กำจัดขยะมูลฝอย อบต.เหล่าพัฒนา	บ้านน้อยมอ ม.4 ต.เหล่าพัฒนา อ.นาหว้า จ.นครพนม 48180	อบต.เหล่าพัฒนา	17.6225	104.0415	1	77	แยกกำจัดกลางแจ้ง	0.5	
248	นครพนม	สถานที่กำจัดขยะมูลฝอย อบต.ศรีสงคราม หมู่ 2	บ้านขามหนองแก้ว หมู่ 2 ต.ศรีสงคราม อ.ศรีสงคราม จ.นครพนม	อบต.ศรีสงคราม	17.6386	104.2775	1		แยกกำจัดกลางแจ้ง	0.5	
249	นครพนม	สถานที่กำจัดขยะมูลฝอย อบต.ท่าบ่อสงคราม หมู่ 6	บ้านท่าบ่อ หมู่ 6 ต.ท่าบ่อสงคราม อ.ศรีสงคราม จ.นครพนม	อบต.ท่าบ่อสงคราม	17.6451	104.2182	1		เทกอง	1	
250	นครพนม	สถานที่กำจัดขยะมูลฝอย อบต.ไชยบุรี	บ้านไชยบุรี หมู่ 3 ต.ไชยบุรี อ.ท่าอุเทน จ.นครพนม	อบต.ไชยบุรี	17.6542	104.4455	2		เทกอง	2	
251	นครพนม	สถานที่กำจัดขยะมูลฝอย ทด.บ้านข่า	บ้านข่า หมู่ 1 ต.บ้านข่า-ปากชม ต.บ้านข่า อ.ศรีสงคราม จ.นครพนม	ทด.บ้านข่า	17.666	104.1232	3		เทกอง	2	
252	นครพนม	สถานที่กำจัดขยะมูลฝอย ทด.สามผง	บ้านสามผง หมู่ 10 ต.สามผง อ.ศรีสงคราม จ.นครพนม	ทด.สามผง	17.7294	104.1492	6		เทกอง	2	
253	นครพนม	สถานที่กำจัดขยะมูลฝอย ทด.นาหว้า	บ้านนาหว้า ม.1 ต.นาหว้า อ.นาหว้า จ.นครพนม 48180	ทด.นาหว้า	17.4762	104.1234	10		เทกอง	6	
254	นครพนม	สถานที่กำจัดขยะมูลฝอย อบต.นาวัง	บ้านนาวังใต้ หมู่ 3 ต.นาวัง อ.บ้านแพง จ.นครพนม	อบต.นาวัง	17.9567	104.1895	7		แยกกำจัดกลางแจ้ง	1.5	
255	นครราชสีมา	สถานที่กำจัดขยะมูลฝอย ทด.ตชบ	บ้านตชบ หมู่ 1 ต.ตชบ อ.ปักธงชัย จ.นครราชสีมา	ทด.ตชบ	14.626	101.861	7		เทกอง	2	
256	นครราชสีมา	สถานที่กำจัดขยะมูลฝอย ทด.จอหอ	บ้านสวน หมู่ 4 ต.หนองไข่น้ำ อ.เมืองนครราชสีมา จ.นครราชสีมา	ทด.จอหอ	15.127	102.1853	78		เทกอง	10	
257	นครราชสีมา	สถานที่กำจัดขยะมูลฝอย ทด.เมืองยาง	บ้านทุ่งสว่าง หมู่ 3 ต.เมืองยาง อ.เมืองยาง จ.นครราชสีมา	ทด.เมืองยาง	15.4482	102.8875	3		เทกอง	2	
258	นครราชสีมา	สถานที่กำจัดขยะมูลฝอย อบต.โคกกลาง	บ้านโคกกลาง หมู่ 1 ต.โคกกลาง อ.ประทาย จ.นครราชสีมา	อบต.โคกกลาง	15.4565	102.7619	12		เทกอง	2	
259	นครราชสีมา	สถานที่กำจัดขยะมูลฝอย อบต.ดอนมัน	บ้านโนนเขา หมู่ 5 ต.ดอนมัน อ.ประทาย จ.นครราชสีมา	อบต.ดอนมัน	15.4692	102.8211	3		เทกอง	2	
260	นครราชสีมา	สถานที่กำจัดขยะมูลฝอย อบต.ประทาย	บ้านดอนกลาง หมู่ 2 ต.กระทุ่มราย อ.ประทาย จ.นครราชสีมา	ทด.ประทาย	15.5028	102.6689	15		เทกอง	4	
261	นครราชสีมา	สถานที่กำจัดขยะมูลฝอย ทด.พินาย	บ้านน้อย หมู่ 15 ต.โนนเมือง อ.พินาย จ.นครราชสีมา	ทด.พินาย	15.2446	102.5032	27		เทกอง	9	
262	นครราชสีมา	สถานที่กำจัดขยะมูลฝอย อบต.ทับปด	บ้านหมู่ 10 ต.ทับปด อ.โชคชัย จ.นครราชสีมา	อบต.ทับปด	14.75419	102.1229	5		เทกอง	4	
263	นครศรีธรรมราช	สถานที่กำจัดขยะมูลฝอย ทน.ปากพอง	บ้านเข้าน้ำร้อน หมู่ 3 ต.ปากพอง อ.ปากพอง จ.นครศรีธรรมราช	ทน.ปากพอง	8.3615	100.2167	28		เทกอง	30	
264	นครศรีธรรมราช	สถานที่กำจัดขยะมูลฝอย ทน.นครศรีธรรมราช	บ้านทุ่งท่าลาด หมู่ 2 ต.นาเคียน อ.เมืองนครศรีธรรมราช จ.นครศรีธรรมราช	ทน.นครศรีธรรมราช	8.4646	99.9454	160		เทกอง	263	
265	นครศรีธรรมราช	สถานที่กำจัดขยะมูลฝอย ทด.กะทูน	บ้านนางเอียง หมู่ 8 ต.กะทูน อ.พินัย จ.นครศรีธรรมราช	ทด.กะทูน	8.5654	99.5383	1		เทกอง	2	
266	นครสวรรค์	สถานที่กำจัดขยะมูลฝอย อบต.สระแก้ว	บ้านสวนชัย หมู่ 1 ต.สระแก้ว อ.ลาดยาว จ.นครสวรรค์	อบต.สระแก้ว	15.7242	104.0987	10		เทกองควบคุมเนื้อกว่า 50 ตัน	2.5	