

ด่วนที่สุด

ที่ ตก ๐๐๒๓.๓/ว ๑๕๕๘๘



ศาลากลางจังหวัดตาก
ถนนพหลโยธิน ตก ๖๓๐๐๐

๒๐ ตุลาคม ๒๕๖๘

เรื่อง ขอความอนุเคราะห์จัดส่งรายชื่อและรายงานการประเมินตนเอง (SAR) ของศูนย์พัฒนาเด็กเล็กที่จะได้รับการประกันคุณภาพภายนอก ประจำปีงบประมาณ พ.ศ. ๒๕๖๙ ด้วยการลงพื้นที่ตรวจเยี่ยมแบบ Cluster-Based Assessment

เรียน นายอำเภอ ทุกอำเภอ

สิ่งที่ส่งมาด้วย สำเนาหนังสือกรมส่งเสริมการปกครองท้องถิ่น ด่วนที่สุด ที่ มท ๐๘๑๖.๔/ว ๔๔๑๗ ลงวันที่ ๒ ตุลาคม ๒๕๖๘ จำนวน ๑ ชุด

ด้วยกรมส่งเสริมการปกครองท้องถิ่นแจ้งว่า สำนักงานรับรองมาตรฐานและประเมินคุณภาพการศึกษา (องค์การมหาชน) ได้แจ้งว่า พระราชบัญญัติการศึกษาแห่งชาติ พ.ศ. ๒๕๔๒ และที่แก้ไขเพิ่มเติม มาตรา ๔๙ วรรคสอง กำหนดให้มีการประเมินคุณภาพภายนอกของสถานศึกษาทุกแห่งอย่างน้อยหนึ่งครั้ง ในทุกห้าปีนับตั้งแต่การประเมินครั้งสุดท้าย และเสนอผลการประเมินต่อหน่วยงานที่เกี่ยวข้องและสาธารณชน ประกอบกับได้กำหนดนโยบายการดำเนินการประกันคุณภาพภายนอก ศูนย์พัฒนาเด็กเล็ก ประจำปีงบประมาณ พ.ศ. ๒๕๖๙ ด้วยการลงพื้นที่ตรวจเยี่ยมแบบ Cluster-Based Assessment โดยจัดกลุ่มศูนย์พัฒนาเด็กเล็กที่อยู่ในพื้นที่ใกล้เคียงกัน จำนวน ๓ - ๔ แห่ง ให้ได้รับการประกันคุณภาพภายนอกในคราวเดียวกัน ซึ่งจะเกิดประโยชน์ต่อการนำผลประกันคุณภาพภายนอกมาใช้เป็นข้อมูลประกอบการกำหนดนโยบายและจัดสรรทรัพยากรเพื่อการพัฒนาคุณภาพการศึกษาของเด็กปฐมวัยได้อย่างตรงจุด รวมทั้งลดภาระในการประสานงานด้านต่าง ๆ ซึ่งมีศูนย์พัฒนาเด็กเล็กที่จะได้รับการประกันคุณภาพภายนอก ประจำปีงบประมาณ พ.ศ. ๒๕๖๙ ด้วยการลงพื้นที่ตรวจเยี่ยมแบบ Cluster-Based Assessment จำนวนทั้งสิ้น ๑๐,๐๐๒ แห่ง

ในการนี้ เพื่อให้การประกันคุณภาพภายนอก ประจำปีงบประมาณ พ.ศ. ๒๕๖๙ เป็นไปด้วยความเรียบร้อยตามวัตถุประสงค์ จึงขอความร่วมมือดำเนินการ ดังนี้

๑. แจ้งศูนย์พัฒนาเด็กเล็กที่จะได้รับการประกันคุณภาพภายนอก ประจำปีงบประมาณ พ.ศ. ๒๕๖๙ และชื่อผู้ใช้งาน (Username) รหัสผ่าน (Password) ของศูนย์พัฒนาเด็กเล็กและองค์กรปกครองส่วนท้องถิ่นต้นสังกัด พร้อมทั้งคู่มือการใช้งานระบบจัดเก็บรายงานการประเมินตนเอง (e-SAR) ไปยังองค์กรปกครองส่วนท้องถิ่นต้นสังกัดศูนย์พัฒนาเด็กเล็กที่จะได้รับการประกันคุณภาพภายนอก ประจำปีงบประมาณ พ.ศ. ๒๕๖๙

๒. แจ้งองค์กรปกครองส่วนท้องถิ่นต้นสังกัดและศูนย์พัฒนาเด็กเล็กที่จะได้รับการประกันคุณภาพภายนอก ประจำปีงบประมาณ พ.ศ. ๒๕๖๙ ด้วยการลงพื้นที่ตรวจเยี่ยมแบบ Cluster-Based Assessment ดำเนินการจัดส่งไฟล์รายงานการประเมินตนเอง (SAR) ปีการศึกษา ๒๕๖๗ ผ่านทางระบบจัดเก็บรายงานการประเมินตนเอง (e-SAR) ของสำนักงานรับรองมาตรฐานและประเมินคุณภาพการศึกษา (องค์การมหาชน) ภายในวันศุกร์ที่ ๓๑ ตุลาคม ๒๕๖๘

รายละเอียดปรากฏตามสิ่งที่ส่งมาด้วย

จึงเรียนมาเพื่อทราบและพิจารณาดำเนินการต่อไป

ขอแสดงความนับถือ

(นายประเดิม เดชายนต์บัญชา)

รองผู้ว่าราชการจังหวัด ปฏิบัติราชการแทน

ผู้ว่าราชการจังหวัดตาก

สำนักงานส่งเสริมการปกครองท้องถิ่นจังหวัด

กลุ่มงานส่งเสริมและพัฒนาท้องถิ่น

โทร./ โทรสาร ๐-๕๕๕๑-๔๔๘๓ ต่อ ๑๓

ศาลากลางจังหวัดตาก
เลขรับ 19547
วันที่ ๑๐ ต.ค. ๒๕๖๘
เวลา

ด่วนที่สุด

ที่ มท ๐๘๑๖.๔/ว ๕๕๑๗.



สจ.ตาก
เลขที่รับ ๘๒๗๕
วันที่ ๑๐ ต.ค. ๒๕๖๘
เวลา

การปฏิบัติ ของ สจ.ตาก
 ผ.บ. กง.บ. กง.ค. กง.ก. กง.บ. กง.บ. กง.บ.
ลงชื่อ..... ผู้สั่งการ
วันที่ ๑๐ ต.ค. ๒๕๖๘

กรมส่งเสริมการปกครองท้องถิ่น
ถนนนครราชสีมา เขตดุสิต กทม. ๑๐๓๐๐

๗ ตุลาคม ๒๕๖๘

เรื่อง ขอความอนุเคราะห์จัดส่งรายชื่อและรายงานการประเมินตนเอง (SAR) ของศูนย์พัฒนาเด็กเล็กที่จะได้รับการประกันคุณภาพภายนอก ประจำปีงบประมาณ พ.ศ. ๒๕๖๙ ด้วยการลงพื้นที่ตรวจเยี่ยมแบบ Cluster-Based Assessment

เรียน ผู้ว่าราชการจังหวัด ทุกจังหวัด

สิ่งที่ส่งมาด้วย สำเนาหนังสือสำนักงานรับรองมาตรฐานและประเมินคุณภาพการศึกษา (องค์การมหาชน) ที่ มศ ๐๐๐๑/๑๙๒๐ ลงวันที่ ๒๘ กันยายน ๒๕๖๘ จำนวน ๑ ฉบับ

ด้วยสำนักงานรับรองมาตรฐานและประเมินคุณภาพการศึกษา (องค์การมหาชน) แจ้งว่าพระราชบัญญัติการศึกษาแห่งชาติ พ.ศ. ๒๕๔๒ และที่แก้ไขเพิ่มเติม มาตรา ๔๙ วรรคสอง กำหนดให้มีการประเมินคุณภาพภายนอกของสถานศึกษาทุกแห่งอย่างน้อยหนึ่งครั้งในทุกห้าปีนับตั้งแต่การประเมินครั้งสุดท้าย และเสนอผลการประเมินต่อหน่วยงานที่เกี่ยวข้องและสาธารณชน ประกอบกับได้กำหนดนโยบายการดำเนินการประกันคุณภาพภายนอก ศูนย์พัฒนาเด็กเล็ก ประจำปีงบประมาณ พ.ศ. ๒๕๖๙ ด้วยการลงพื้นที่ตรวจเยี่ยมแบบ Cluster-Based Assessment โดยจัดกลุ่มศูนย์พัฒนาเด็กเล็กที่อยู่ในพื้นที่ใกล้เคียงกันจำนวน ๓ - ๔ แห่ง ให้ได้รับการประกันคุณภาพภายนอกในคราวเดียวกัน ซึ่งจะเกิดประโยชน์ต่อการนำผลประกันคุณภาพภายนอกมาใช้เป็นข้อมูลประกอบการกำหนดนโยบายและจัดสรรทรัพยากรเพื่อการพัฒนาคุณภาพการศึกษาของเด็กปฐมวัยได้อย่างตรงจุด รวมทั้งลดภาระในการประสานงานด้านต่าง ๆ ซึ่งมีศูนย์พัฒนาเด็กเล็กที่จะได้รับการประกันคุณภาพภายนอก ประจำปีงบประมาณ พ.ศ. ๒๕๖๙ ด้วยการลงพื้นที่ตรวจเยี่ยมแบบ Cluster-Based Assessment จำนวนทั้งสิ้น ๑๐,๐๐๒ แห่ง

กรมส่งเสริมการปกครองท้องถิ่นพิจารณาแล้ว เพื่อให้การประกันคุณภาพภายนอก ประจำปีงบประมาณ พ.ศ. ๒๕๖๙ เป็นไปด้วยความเรียบร้อยตามวัตถุประสงค์ จึงขอความร่วมมือจังหวัดดำเนินการ ดังนี้

๑. จัดส่งรายชื่อศูนย์พัฒนาเด็กเล็กที่จะได้รับการประกันคุณภาพภายนอก ประจำปีงบประมาณ พ.ศ. ๒๕๖๙ และชื่อผู้ใช้งาน (Username) รหัสผ่าน (Password) ของศูนย์พัฒนาเด็กเล็กและองค์กรปกครองส่วนท้องถิ่นต้นสังกัด พร้อมทั้งคู่มือการใช้งานระบบจัดเก็บรายงานการประเมินตนเอง (e-SAR) ไปยังองค์กรปกครองส่วนท้องถิ่นต้นสังกัดศูนย์พัฒนาเด็กเล็กที่จะได้รับการประกันคุณภาพภายนอก ประจำปีงบประมาณ พ.ศ. ๒๕๖๙

๒. แจ้งองค์กรปกครองส่วนท้องถิ่นต้นสังกัดและศูนย์พัฒนาเด็กเล็กที่จะได้รับการประกันคุณภาพภายนอก ประจำปีงบประมาณ พ.ศ. ๒๕๖๙ ด้วยการลงพื้นที่ตรวจเยี่ยมแบบ Cluster-Based Assessment ดำเนินการจัดส่งไฟล์รายงานการประเมินตนเอง (SAR) ปีการศึกษา ๒๕๖๗ ผ่านทางระบบจัดเก็บรายงานการประเมินตนเอง (e-SAR) ของสำนักงานรับรองมาตรฐานและประเมินคุณภาพการศึกษา (องค์การมหาชน) ภายในวันศุกร์ที่ ๓๑ ตุลาคม ๒๕๖๘

/รายละเอียด ...


ก.จ.สส.
เลขที่ 2376
วันที่ ๑๕ ต.ค. ๒๕๖๘

๓

รายละเอียดปรากฏตามสิ่งที่ส่งมาด้วย ทั้งนี้ เพื่อลดความเสี่ยงในการเกิดภัยคุกคามทางไซเบอร์ อันเกิดจากการเปิดเผยข้อมูล Username และ Password ของผู้ใช้งานระบบสารสนเทศ ผ่านระบบสารบรรณ (e-Office) และเป็นไปตามพระราชบัญญัติคุ้มครองข้อมูลส่วนบุคคล พ.ศ. ๒๕๖๒ สามารถดาวน์โหลดสิ่งที่ส่งมาด้วยผ่านระบบอินทราเน็ตกรมส่งเสริมการปกครองท้องถิ่น

จึงเรียนมาเพื่อโปรดพิจารณา

ขอแสดงความนับถือ



(นายสุรพล เจริญภูมิ)

รองอธิบดี ปฏิบัติราชการแทน

อธิบดีกรมส่งเสริมการปกครองท้องถิ่น

กองส่งเสริมและพัฒนาการจัดการศึกษาท้องถิ่น

กลุ่มงานส่งเสริมการจัดการศึกษาปฐมวัยและศูนย์พัฒนาเด็กเล็ก

โทร. ๐๒-๒๔๑-๙๐๐๐ ต่อ ๕๓๔๔

ไปรษณีย์อิเล็กทรอนิกส์ : saraban@dla.go.th

ผู้ประสาน นายศุภชัย หมั่นสัน โทร. ๐๘ ๖๕๓๑ ๗๗๙๑

ที่ มศ ๐๐๐๑/๑๙๒๐

๒๘ กันยายน ๒๕๖๘



เรื่อง ขอความอนุเคราะห์จัดส่งรายชื่อและรายงานการประเมินตนเอง (SAR) ของศูนย์พัฒนาเด็กที่จะได้รับการประกันคุณภาพภายนอก ประจำปีงบประมาณ พ.ศ. ๒๕๖๙ ด้วยการลงพื้นที่ตรวจเยี่ยมแบบ Cluster-Based Assessment

เรียน อธิบดีกรมส่งเสริมการปกครองท้องถิ่น

อ้างอิง ๑. หนังสือ มศ. ที่ มศ ๐๐๐๑/๑๙๔๔ ลงวันที่ ๒๒ สิงหาคม ๒๕๖๘

๒. หนังสือ มศ. ที่ มศ ๐๑๐๐/๑๙๙๖ ลงวันที่ ๔ กันยายน ๒๕๖๘

- สิ่งที่ส่งมาด้วย
๑. แนวทางการประกันคุณภาพภายนอกศูนย์พัฒนาเด็ก ด้วยการลงพื้นที่ตรวจเยี่ยมแบบ Cluster-Based Assessment
 ๒. รายชื่อศูนย์พัฒนาเด็กที่จะได้รับการประกันคุณภาพภายนอก ประจำปีงบประมาณ พ.ศ. ๒๕๖๙ ด้วยการลงพื้นที่ตรวจเยี่ยมแบบ Cluster-Based Assessment และขอความอนุเคราะห์จัดส่ง SAR จำนวนทั้งสิ้น ๑๐,๐๐๒ แห่ง
 ๓. ชื่อผู้ใช้งาน (Username) และรหัสผ่าน (Password) ของศูนย์พัฒนาเด็ก
 ๔. ชื่อผู้ใช้งาน (Username) และรหัสผ่าน (Password) ขององค์กรปกครองส่วนท้องถิ่นรายจังหวัดที่กำกับดูแลศูนย์พัฒนาเด็ก
 ๕. คู่มือการใช้งานระบบจัดเก็บรายงานการประเมินตนเอง (e-SAR) สำหรับสถานศึกษา
 ๖. คู่มือการใช้งานระบบจัดเก็บรายงานการประเมินตนเอง (e-SAR) สำหรับต้นสังกัด

ตามหนังสือที่อ้างถึง ๑ และ ๒ สำนักงานรับรองมาตรฐานและประเมินคุณภาพการศึกษา (องค์การมหาชน) ได้ขอความอนุเคราะห์กรมส่งเสริมการปกครองท้องถิ่นจัดส่งรายชื่อและรายงานการประเมินตนเอง (SAR) ของศูนย์พัฒนาเด็ก ที่จะได้รับการประกันคุณภาพภายนอก ประจำปีงบประมาณ พ.ศ. ๒๕๖๙ ตามกรอบแนวทางการประกันคุณภาพภายนอกสถานศึกษา การศึกษาปฐมวัย (พ.ศ. ๒๕๖๗-๒๕๗๑) จำนวนทั้งสิ้น ๘,๔๙๐ แห่ง ทั้งนี้สำนักงานได้มีการปรับเปลี่ยนนโยบายการดำเนินการประกันคุณภาพภายนอกศูนย์พัฒนาเด็ก จากเดิมลงพื้นที่ตรวจเยี่ยมเป็นรายแห่ง ไปเป็นการลงพื้นที่ตรวจเยี่ยมแบบ Cluster-Based Assessment โดยจัดกลุ่มศูนย์พัฒนาเด็กที่อยู่ในพื้นที่ใกล้เคียงกัน จำนวน ๓ - ๕ แห่ง ให้ได้รับการประกันคุณภาพภายนอกในคราวเดียวกัน ซึ่งจะเกิดประโยชน์ต่อการนำผลประกันคุณภาพภายนอกมาใช้เป็นข้อมูลประกอบการกำหนดนโยบายและจัดสรรทรัพยากรเพื่อการพัฒนาคุณภาพการศึกษาของเด็กปฐมวัยได้อย่างตรงจุด รวมทั้งลดภาระในการประสานงานด้านต่าง ๆ โดยสำนักงานได้มีการประชุมหารือความร่วมมือเชิงนโยบายกับกรมส่งเสริมการปกครองท้องถิ่น เมื่อวันที่ ๑๒ กันยายน ๒๕๖๘ โดยมีศูนย์พัฒนาเด็กที่จะได้รับการประกันคุณภาพภายนอก ด้วยการลงพื้นที่ตรวจเยี่ยมแบบ Cluster-Based Assessment จำนวนทั้งสิ้น ๑๐,๐๐๒ แห่ง (ดังสิ่งที่ส่งมาด้วย ๑) ความละเอียดทราบแล้ว นั้น

“เรียนดี มีคุณธรรม”

สำนักงานรับรองมาตรฐานและประเมินคุณภาพการศึกษา (องค์การมหาชน)

ชั้น 24 อาคารพญาไทพลาซ่า เลขที่ 128 ถนนพญาไท แขวงทุ่งพญาไท เขตราชเทวี กรุงเทพฯ 10400

โทรศัพท์ : 0 2216 3955 โทรสาร : 0 2216 5044-6 อีเมล : info@onesqa.or.th

OFFICE FOR NATIONAL EDUCATION STANDARDS AND QUALITY ASSESSMENT (PUBLIC ORGANIZATION)

24th Floor, Phayathai Plaza Building, 128 Phayathai Road, Ratchathewi, Bangkok 10400, Thailand

Tel. : +66 2216 3955 Fax. : +66 2216 5044-6 E-mail : info@onesqa.or.th

www.ONESQA.or.th

เพื่อให้สำนักงานสามารถบริหารจัดการประกันคุณภาพภายนอกได้ตามเป้าหมายที่กำหนดไว้ จึงใคร่ขอจัดส่งรายชื่อศูนย์พัฒนาเด็กที่จะได้รับการประกันคุณภาพนอก ประจำปีงบประมาณ พ.ศ.๒๕๖๙ ด้วยการลงพื้นที่ตรวจเยี่ยมแบบ Cluster-Based Assessment และขอความอนุเคราะห์จัดส่ง SAR จำนวนทั้งสิ้น ๑๐,๐๐๒ แห่ง (ดังสิ่งที่ส่งมาด้วย ๒) โดยขอความอนุเคราะห์ท่านจัดส่งชื่อผู้ใช้งาน (Username) รหัสผ่าน (Password) ของศูนย์พัฒนาเด็กและต้นสังกัด (สิ่งที่ส่งมาด้วย ๓ และ ๔) และคู่มือการใช้งานระบบจัดเก็บรายงานการประเมินตนเอง (e-SAR) สำหรับสถานศึกษาและต้นสังกัด (สิ่งที่ส่งมาด้วย ๕ และ ๖) ไปยังองค์กรปกครองส่วนท้องถิ่นรายจังหวัดที่กำกับดูแลศูนย์พัฒนาเด็ก เพื่อดำเนินการจัดส่งไฟล์รายงานการประเมินตนเอง (SAR) ปีการศึกษา ๒๕๖๗ ผ่านทางระบบจัดเก็บรายงานการประเมินตนเอง (e-SAR) ภายในวันที่ ๓๑ ตุลาคม ๒๕๖๘

โดยท่านสามารถติดตามความครบถ้วนของการจัดส่งไฟล์รายงานการประเมินตนเอง (SAR) ของทุกศูนย์พัฒนาเด็ก ผ่านทางระบบจัดเก็บรายงานการประเมินตนเอง (e-SAR) ชื่อผู้ใช้งาน และรหัสผ่าน ทั้งนี้ ท่านสามารถดูรายละเอียดข้อมูลสิ่งที่ส่งมาด้วย ได้ที่ Web browser ด้วย URL : <https://> หรือสแกนผ่าน QR CODE ที่ระบุไว้ท้ายหนังสือฉบับนี้ กรณีที่มีการเปลี่ยนแปลงข้อมูลศูนย์พัฒนาเด็ก เช่น ยุบ รวม ยกเลิก ศูนย์พัฒนาเด็ก สามารถส่งข้อมูลมาได้ทางไปรษณีย์ อีเล็กทรอนิกส์ : support@onesqa.or.th เพื่อปรับปรุงฐานข้อมูลของศูนย์พัฒนาเด็กให้เป็นปัจจุบัน

จึงเรียนมาเพื่อโปรดพิจารณาให้ความอนุเคราะห์ดังรายละเอียดข้างต้น และสำนักงานขอขอบคุณในความร่วมมือสำหรับการประกันคุณภาพภายนอก เพื่อร่วมพัฒนาคุณภาพการศึกษาอันจะส่งผลต่อคุณภาพการจัดการศึกษาของชาติต่อไป

ขอแสดงความนับถือ



(ศาสตราจารย์ งามงาม นัยพัฒน์)

ผู้อำนวยการ

สำนักงานรับรองมาตรฐานและประเมินคุณภาพการศึกษา

28 ก.ย. 68 เวลา 12:48:52 Non-PKI Server

Sign Signature Code : NwBEA-DEAMA-AyADU-AQQA4

ภารกิจประเมินและรับรองสถานศึกษาระดับการศึกษาขั้นพื้นฐาน ๑

สำนักประเมินและรับรอง

โทร. ๐ ๒๒๑๖ ๓๙๕๕ ต่อ ๒๕๑ (ทีมกฤต) , ๒๕๒ (วันเพ็ญ) , ๒๗๘ (พรทิพย์)

ไปรษณีย์อิเล็กทรอนิกส์ : tinnakrit.a@onesqa.or.th , Wanpen.b@onesqa.or.th , Pornthip.p@onesqa.or.th ,

“เรียนดี มีคุณธรรม”

สิ่งที่ส่งมาด้วย
ท้ายหนังสือสำนักงานรับรองมาตรฐานและประเมินคุณภาพการศึกษา (องค์การมหาชน)
ที่ มศ ๐๐๐๑/๑๙๒๐ ลงวันที่ ๒๘ กันยายน ๒๕๖๘



ประกอบด้วย :

๑. แนวทางการประกันคุณภาพภายนอกศูนย์พัฒนาเด็กเล็ก ด้วยการลงพื้นที่ตรวจเยี่ยมแบบ Cluster-Based Assessment
๒. รายชื่อศูนย์พัฒนาเด็กเล็กที่จะได้รับการประกันคุณภาพนอก ประจำปีงบประมาณ พ.ศ.๒๕๖๙ ด้วยการลงพื้นที่ตรวจเยี่ยมแบบ Cluster-Based Assessment
๓. ชื่อผู้ใช้งาน (Username) และรหัสผ่าน (Password) ของศูนย์พัฒนาเด็กเล็ก
๔. ชื่อผู้ใช้งาน (Username) และรหัสผ่าน (Password) ขององค์กรปกครองส่วนท้องถิ่น
๕. คู่มือการใช้งานระบบบริหารจัดการรายงานประเมินตนเอง (e-SAR) สำหรับสถานศึกษา
๖. คู่มือการใช้งานระบบบริหารจัดการรายงานประเมินตนเอง (e-SAR) สำหรับต้นสังกัด

หมายเหตุ :

เพื่อลดความเสี่ยงที่จะมีผลกระทบต่อสิทธิและเสรีภาพของเจ้าของข้อมูลส่วนบุคคล อันเกิดจากการเปิดเผยข้อมูล Username และ Password ของผู้ใช้งานระบบสารสนเทศ และเป็นไปตามพระราชบัญญัติคุ้มครองข้อมูลส่วนบุคคล พ.ศ. ๒๕๖๒ ขอความร่วมมือจังหวัดดำเนินการด้วยมาตรการรักษาความมั่นคงปลอดภัยที่เหมาะสม เพื่อป้องกันการสูญหาย เข้าถึง ใช้ เปลี่ยนแปลง แก้ไข หรือเปิดเผยข้อมูลส่วนบุคคล โดยปราศจากอำนาจหรือโดยมิชอบ



แนวทางการประกันคุณภาพภายนอก ศูนย์พัฒนาเด็ก ด้วยการลงพื้นที่ตรวจเยี่ยมแบบ Cluster-Based Assessment

๑. หลักการและเหตุผล

การประกันคุณภาพภายนอกของสำนักงานรับรองมาตรฐานและประเมินคุณภาพการศึกษา (องค์การมหาชน) หรือ สมศ. มีเป้าหมายสำคัญในการยกระดับมาตรฐานการศึกษาของศูนย์พัฒนาเด็ก อย่างไรก็ตาม การประกันคุณภาพภายนอกด้วยแนวทางเดิมที่ดำเนินการเป็นรายแห่งนั้นอาจไม่สอดคล้องกับสภาพการบริหารงานในปัจจุบัน ดังนั้น เพื่อให้การประกันคุณภาพภายนอกเป็นไปอย่างมีประสิทธิภาพ และสร้างประโยชน์สูงสุดแก่ทุกฝ่าย สมศ. จึงได้นำแนวทางการประกันคุณภาพภายนอกแบบ Cluster-Based Assessment ขึ้นเพื่อประกันคุณภาพภายนอกศูนย์พัฒนาเด็ก จำนวน ๓ – ๕ แห่ง ที่อยู่ภายใต้การกำกับดูแลของหน่วยงานท้องถิ่นเดียวกัน (กทม. อบต. อบจ. เทศบาล หรือ พม.จังหวัด) ในคราวเดียวกัน โดยแนวคิดนี้อาศัยหลักการเชิงระบบ โดยให้ความสำคัญกับการเชื่อมโยงคุณภาพของศูนย์พัฒนาเด็กแต่ละแห่งเข้ากับนโยบายและการบริหารจัดการของหน่วยงานท้องถิ่น ซึ่งจะช่วยให้ได้ข้อมูลเชิงลึกที่ครอบคลุมและสามารถนำไปสู่การพัฒนาอย่างยั่งยืนในระดับพื้นที่

โดยแนวทางนี้ช่วยให้ สมศ. สามารถทำการประกันคุณภาพภายนอกเชิงระบบได้อย่างครอบคลุมมากขึ้น และสามารถนำผลการประกันคุณภาพภายนอกไปใช้ประโยชน์ในการพัฒนาคุณภาพการศึกษาของเด็กปฐมวัยในภาพรวมของท้องถิ่นได้อย่างแท้จริง

๒. วัตถุประสงค์

- ๒.๑ เพื่อยกระดับประสิทธิภาพและความรวดเร็วในการประกันคุณภาพภายนอกของ สมศ.
- ๒.๒ เพื่อนำเสนอข้อมูลเชิงวิเคราะห์ที่สามารถนำไปใช้ในการกำหนดนโยบายและแนวทางการพัฒนาที่เหมาะสมกับแต่ละพื้นที่
- ๒.๓ เพื่อสร้างความร่วมมือจากทุกฝ่ายที่เกี่ยวข้องในการนำผลการประกันคุณภาพภายนอกจากแนวทางการประกันคุณภาพภายนอกแบบ Cluster-Based Assessment ไปใช้ในการพัฒนาคุณภาพของสถานศึกษา

๓. ประโยชน์ที่ได้รับจากการประกันคุณภาพภายนอกแบบคลัสเตอร์

๓.๑ ประโยชน์ต่อหน่วยงานต้นสังกัดส่วนกลาง

- ได้รับข้อมูลเชิงนโยบาย: ผลการประกันคุณภาพภายนอกแบบคลัสเตอร์จะช่วยให้หน่วยงานต้นสังกัดส่วนกลางทราบถึงจุดแข็งและจุดที่ต้องพัฒนาในภาพรวมของทั้งประเทศ ทำให้สามารถกำหนดนโยบายและแนวทางการสนับสนุนที่เหมาะสมในระดับมหภาคได้อย่างแม่นยำ

๓.๒ ประโยชน์ต่อผู้บริหารศูนย์พัฒนาเด็กในพื้นที่

- การวิเคราะห์เชิงระบบ: ได้รับรายงานผลการประกันคุณภาพภายนอกที่แสดงถึงภาพรวมคุณภาพของศูนย์พัฒนาเด็กในสังกัด ทำให้สามารถเปรียบเทียบและวิเคราะห์ผลเพื่อหาประเด็นปัญหาที่เกิดขึ้นร่วมกันในพื้นที่

- การบริหารจัดการที่ตรงจุด: สามารถใช้ผลการประกันคุณภาพภายนอกเป็นฐานข้อมูลในการจัดทำแผนพัฒนาคุณภาพและจัดสรรงบประมาณ ได้อย่างมีประสิทธิภาพและตรงตามความต้องการที่แท้จริงของท้องถิ่น
- ลดภาระการประสานงาน: การประกันคุณภาพภายนอกแบบรวมกลุ่มจะช่วยลดภาระด้านเวลาและเอกสารในการประสานงานเมื่อเทียบกับการประกันคุณภาพภายนอกรายแห่ง
- สร้างชุมชนแห่งการเรียนรู้: การประกันคุณภาพภายนอกแบบรวมกลุ่มจะทำให้สถานศึกษาเกิดเป็นชุมชนแห่งการเรียนรู้และสามารถช่วยเหลือสนับสนุนซึ่งกันและกันได้
- การแลกเปลี่ยนเรียนรู้แบบอย่างที่ดีในกลุ่มพื้นที่: การประกันคุณภาพภายนอกแบบรวมกลุ่มจะทำให้เกิดการแลกเปลี่ยนเรียนรู้เกี่ยวกับแบบอย่างที่ดี (Best Practice) ในกลุ่มพื้นที่สถานศึกษา

๓.๓ ประโยชน์ต่อ สมศ. ผู้ประเมินภายนอกและหน่วยกำกับการประเมินคุณภาพภายนอก

- เพิ่มประสิทธิภาพการทำงาน: สามารถดำเนินการประกันคุณภาพภายนอกหลายแห่ง ในครั้งเดียว ทำให้ประหยัดเวลาในการทำงาน
- การประกันคุณภาพภายนอกเชิงลึก: สามารถประกันคุณภาพภายนอกได้อย่างมีประสิทธิภาพมากขึ้นด้วยการเห็นภาพรวมของศูนย์พัฒนาเด็กหลายแห่งในบริบทที่ใกล้เคียงกัน

๔. ขั้นตอนการปฏิบัติงานของผู้ประเมินภายนอก

ผู้ประเมินภายนอก ๒ คนต่อคลัสเตอร์ จะปฏิบัติงานตามขั้นตอนการประกันคุณภาพภายนอกด้วยการลงพื้นที่ตรวจเยี่ยมแบบ Cluster-Based Assessment ดังนี้

๔.๑ ก่อนการตรวจเยี่ยม

- การรับมอบหมายงาน: หน่วยกำกับการประเมินคุณภาพภายนอกรับมอบหมายงานจาก สมศ. จากนั้นหน่วยกำกับการประเมินคุณภาพภายนอกจัดสรรงานให้แก่ผู้ประเมินภายนอก โดยผู้ประเมินภายนอกจะได้รับมอบหมายให้รับผิดชอบการประกันคุณภาพภายนอกศูนย์พัฒนาเด็กเป็นกลุ่ม (คลัสเตอร์) ที่จัดโดย สมศ.
- การวิเคราะห์รายงาน SAR: ผู้ประเมินภายนอกศึกษาและวิเคราะห์รายงาน SAR ของทุกศูนย์พัฒนาเด็กตามกรอบแนวทางการประกันคุณภาพภายนอก การศึกษาปฐมวัย (พ.ศ. ๒๕๖๗-๒๕๗๑) ในคลัสเตอร์ที่ได้รับมอบหมายงานอย่างละเอียด เพื่อทำความเข้าใจสภาพบริบทของแต่ละแห่ง
- การประชุมสรุปแผนการตรวจเยี่ยมกับสถานศึกษา: ผู้ประเมินภายนอกจะประชุมออนไลน์ร่วมกับผู้บริหารท้องถิ่น (กทม. อบต. อบจ. เทศบาล หรือ พม.จังหวัด) ผู้บริหารและครูของศูนย์พัฒนาเด็กทั้งคลัสเตอร์ เพื่อสรุปแผนการตรวจเยี่ยมและประเด็นของแต่ละตัวชี้วัดที่จะลงพื้นที่เพื่อเก็บรวบรวมข้อมูลและยืนยันผลการดำเนินงาน พร้อมกับนัดหมายกำหนดการลงพื้นที่ตรวจเยี่ยม

๔.๒ ระหว่างการตรวจเยี่ยม

- การประกันคุณภาพภายนอกเชิงระบบ: เริ่มต้นด้วยการประชุมชี้แจงวัตถุประสงค์ของการประกันคุณภาพภายนอกและหารือกับผู้บริหารท้องถิ่น (กทม. อบต. อบจ. เทศบาล หรือ พม.จังหวัด) และผู้บริหารศูนย์พัฒนาเด็ก ณ สถานที่ตั้งของ กทม. อบต. อบจ. เทศบาล หรือ พม.จังหวัด หรือ ณ ศูนย์พัฒนาเด็กที่จะเข้าตรวจเยี่ยมเป็นแห่งแรก เพื่อสอบถามข้อมูลเชิงนโยบายและการสนับสนุนศูนย์พัฒนาเด็กในสังกัด

- การตรวจเยี่ยมรายศูนย์พัฒนาเด็ก: เข้าตรวจเยี่ยมแต่ละแห่ง ๆ ละประมาณครึ่งวัน ตามแผนการตรวจเยี่ยมที่วางไว้ (เฉพาะตัวชี้วัดที่จำเป็นต้องยืนยันข้อมูล ณ สถานศึกษา) โดยใช้วิธีการสังเกต สัมภาษณ์ และตรวจสอบเอกสารหลักฐานเชิงประจักษ์
- การสรุปผลด้วยวาจา: ประชุมชี้แจงสรุปข้อค้นพบจากการตรวจเยี่ยมสถานศึกษาแต่ละแห่ง และภาพรวมทั้งคลัสเตอร์ รวมถึงจุดเด่น จุดที่ควรพัฒนา และข้อเสนอเพื่อพัฒนาและยกระดับคุณภาพการศึกษา ต่อผู้บริหารท้องถิ่น (กทม. อบต. อบจ. เทศบาล หรือ พม.จังหวัด ฯลฯ) ผู้บริหารศูนย์พัฒนาเด็ก และผู้มีส่วนเกี่ยวข้องอื่น ๆ ณ สถานที่ตั้งของ กทม. อบต. อบจ. เทศบาล หรือ พม.จังหวัด หรือ ณ ศูนย์พัฒนาเด็กที่จะเข้าตรวจเยี่ยมเป็นแห่งสุดท้าย
- บทบาทของหน่วยงานท้องถิ่น: ให้ผู้ประเมินภายนอกกระบุบทบาทของ กทม. อบต. อบจ. เทศบาล หรือ พม.จังหวัด ที่ต้องให้การสนับสนุนในวันประเมิน เช่น การเข้าร่วมประชุมชี้แจง และการอำนวยความสะดวกในการประสานงานระหว่างศูนย์พัฒนาเด็กในคลัสเตอร์ ไว้ในแผนการตรวจเยี่ยมให้ชัดเจน และต้องชี้แจงในวันประชุมออนไลน์ให้ทราบด้วย
- ระยะเวลาการลงพื้นที่ตรวจเยี่ยม: สมศ. กำหนดกรอบเวลาโดยประมาณสำหรับการลงพื้นที่ตรวจเยี่ยมศูนย์พัฒนาเด็กในแต่ละคลัสเตอร์ ดังนี้
 - ศูนย์พัฒนาเด็กคลัสเตอร์ละ ๓ แห่ง และ ๔ แห่ง ใช้เวลา ๒ วัน
 - ศูนย์พัฒนาเด็กคลัสเตอร์ละ ๕ แห่ง ใช้เวลา ๓ วัน
 - กรณีที่ผู้ประเมินภายนอกเห็นว่าการเก็บรวบรวมข้อมูลแบบ Onsite ไม่เพียงพอ ผู้ประเมินภายนอกสามารถเก็บข้อมูลเพิ่มเติมก่อนลงพื้นที่ตรวจเยี่ยมโดยใช้รูปแบบ Virtual ได้ไม่เกิน ๑ วัน

๔.๓ หลังการตรวจเยี่ยม

- การจัดทำรายงานรายแห่ง โดยการจัดทำรายงานผลการประกันคุณภาพภายนอกสำหรับแต่ละศูนย์พัฒนาเด็ก จะจัดทำตามแนวทางการประกันคุณภาพภายนอกสถานศึกษา การศึกษาปฐมวัย (พ.ศ. ๒๕๖๗-๒๕๗๑) ที่ สมศ. กำหนด เพื่อให้สามารถนำผลการประกันคุณภาพภายนอกไปใช้ในการจัดทำแผนการพัฒนาเฉพาะรายศูนย์พัฒนาเด็กได้
- การจัดทำบทสรุปผู้บริหารในภาพรวมของคลัสเตอร์ โดยจัดทำบทสรุปผู้บริหารที่สรุปผลในภาพรวมของทั้งคลัสเตอร์ โดยนำผลของแต่ละศูนย์พัฒนาเด็กมาวิเคราะห์เชิงเปรียบเทียบ เพื่อเสนอแนะแนวทางการพัฒนาที่เหมาะสมในระดับนโยบายของท้องถิ่น
- กรอบระยะเวลาการจัดทำรายงาน ทั้งรายแห่งและบทสรุปผู้บริหารในภาพรวมของคลัสเตอร์ ให้เป็นไปตามที่ สมศ. กำหนด

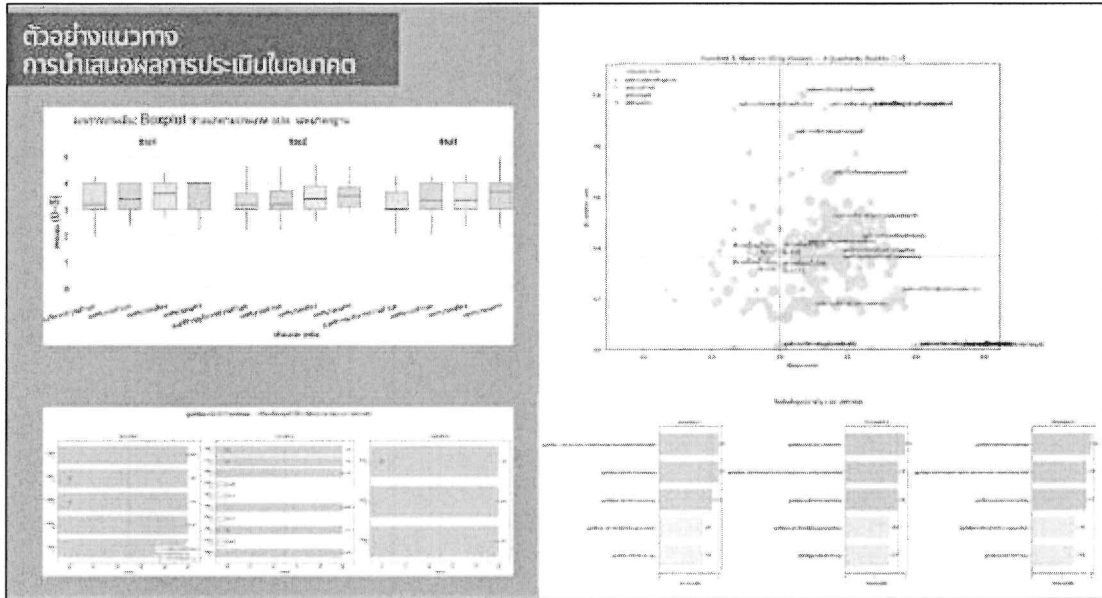
๕. การวิเคราะห์ผลการประกันคุณภาพภายนอกเสนอหน่วยงานต้นสังกัด

การรายงานผลการประกันคุณภาพภายนอกจะถูกนำเสนอในลักษณะที่ช่วยให้หน่วยงานต้นสังกัดทั้งส่วนกลางและในพื้นที่สามารถนำไปใช้ประโยชน์ได้จริง ประกอบด้วย

- ๕.๑ รายงานรายศูนย์พัฒนาเด็ก โดยจัดทำรายงานผลการประกันคุณภาพภายนอกสำหรับแต่ละศูนย์พัฒนาเด็ก จะจัดทำตามแนวทางการประกันคุณภาพภายนอกสถานศึกษา การศึกษาปฐมวัย (พ.ศ. ๒๕๖๗-๒๕๗๑) ที่ สมศ. กำหนด เพื่อให้สามารถนำผลการประกันคุณภาพภายนอกไปใช้ในการจัดทำแผนการพัฒนาเฉพาะรายศูนย์พัฒนาเด็กได้
- ๕.๒ บทสรุปผู้บริหารในภาพรวมของคลัสเตอร์ โดยจัดทำบทสรุปผู้บริหารในภาพรวมของคลัสเตอร์นำเสนอภาพรวมคุณภาพของศูนย์พัฒนาเด็กในคลัสเตอร์ เพื่อให้สามารถเห็นภาพรวมของข้อค้นพบที่จะนำไปพัฒนาในประเด็นดังนี้

- แบบอย่างที่ดี (Best Practices) เพื่อนำไปขยายผล (ถ้ามี)
- จุดที่ควรพัฒนาที่เกิดขึ้นร่วมกัน เพื่อกำหนดนโยบายและโครงการพัฒนาในภาพรวมได้อย่างมีประสิทธิภาพ

๕.๓ การวิเคราะห์ข้อมูลในภาพรวม โดยจัดทำรายงานผลการวิเคราะห์ข้อมูลเชิงเปรียบเทียบของ ศูนย์พัฒนาเด็ก โดยนำเสนอในลักษณะ “แดชบอร์ดคุณภาพ” ทั้งในภาพรวมของแต่ละมาตรฐาน ตัวชี้วัดที่ได้รับการประกันคุณภาพภายนอก และจำแนกตามหน่วยงานต้นสังกัดส่วนกลาง และส่วนท้องถิ่น (กทม. อบต. อบจ. เทศบาล และ พม.จังหวัด)



(หมายเหตุ การจัดส่งผลการวิเคราะห์ข้อมูลจากผลการประกันคุณภาพภายนอก สมศ. จะดำเนินการจัดส่งให้หน่วยงานต้นสังกัด ภายหลังจากคณะกรรมการ สมศ. มีมติให้การรับรองผลการประกันคุณภาพภายนอกเรียบร้อยแล้ว)

๖. บทบาทความร่วมมือของหน่วยงานที่เกี่ยวข้อง

- บทบาทของหน่วยงานต้นสังกัดส่วนกลาง:
 - สนับสนุนนโยบายและแจ้งเวียนหนังสือราชการเพื่อสร้างความเข้าใจในระดับประเทศ
 - กำกับดูแลให้หน่วยงานในพื้นที่ให้ความร่วมมือและส่งรายงาน SAR ตามกำหนด คือ ภายในวันที่ ๓๑ ตุลาคม ๒๕๖๘
- บทบาทของผู้บริหารศูนย์พัฒนาเด็กในพื้นที่:
 - เป็นศูนย์กลางในการประสานงานระหว่าง สมศ. และศูนย์พัฒนาเด็กในสังกัด
 - ให้คำแนะนำและสนับสนุนศูนย์พัฒนาเด็กในการจัดทำและส่งรายงาน SAR ให้ครบถ้วนทันเวลา
 - อำนวยความสะดวกในการนัดหมายและต้อนรับผู้ประเมินภายนอกในวันลงพื้นที่ตรวจเยี่ยม
- บทบาทของศูนย์พัฒนาเด็ก:
 - จัดทำและส่งรายงาน SAR ที่มีข้อมูลครบถ้วนและเป็นปัจจุบัน
 - เตรียมข้อมูลและเอกสารที่เกี่ยวข้องให้พร้อมสำหรับการตรวจเยี่ยม
 - ให้ความร่วมมือกับผู้ประเมินภายนอกในการให้ข้อมูลและอำนวยความสะดวกในวันลงพื้นที่ตรวจเยี่ยม

ชื่อผู้ใช้งาน (Username) และรหัสผ่าน (Password) ของศูนย์พัฒนาเด็กที่จะได้รับการประกันคุณภาพภายนอก ประจำปีงบประมาณ พ.ศ.2569
 ด้วยการลงพื้นที่ตรวจเยี่ยมแบบ Cluster-Based Assessment จำนวนทั้งสิ้น 10,002 แห่ง
 กรมส่งเสริมการปกครองท้องถิ่น

ลำดับ	จังหวัด	อำเภอ/เขต	ตำบล/แขวง	สังกัดกอง	ชื่อสถานศึกษา (สมศ.)	รหัสสถานศึกษา	รหัสสถานศึกษา สป.	ชื่อผู้ใช้งาน	รหัสผ่าน
1808	ตาก	พมพระ	พมพระ	เทศบาลตำบลพมพระ	ศูนย์พัฒนาเด็กโรงเรียนอนุบาลเทศบาลตำบลพมพระ	C04313	3063500401	C04313	69234
1809	ตาก	เมืองตาก	ตลกกลางทุ่ง	องค์การบริหารส่วนตำบลตลกกลางทุ่ง	ศูนย์พัฒนาเด็กเล็กตลกกลางทุ่ง	C04349	3063601601	C04349	25222
1810	ตาก	เมืองตาก	ป่ามะม่วง	องค์การบริหารส่วนตำบลป่ามะม่วง	ศูนย์พัฒนาเด็กเล็กองค์การบริหารส่วนตำบลป่ามะม่วง	C04351	3063601801	C04351	79249
1811	ตาก	แม่ระมาด	ชนะเจือ	องค์การบริหารส่วนตำบลชนะเจือ	ศูนย์พัฒนาเด็กเล็กบ้านขี้ปากอ	C23326	3063602405	C23326	z3e7i
1812	ตาก	วังเจ้า	ประดาง	องค์การบริหารส่วนตำบลประดาง	ศูนย์พัฒนาเด็กเล็กตำบลประดาง	C04447	3063603901	C04447	1397
1813	ตาก	ท่าสองยาง	แม่दान	องค์การบริหารส่วนตำบลแม่दान	ศูนย์พัฒนาเด็กเล็กองค์การบริหารส่วนตำบลแม่दान	C04274	3063600201	C04274	80394
1814	ตาก	ท่าสองยาง	แม่อุสุ	องค์การบริหารส่วนตำบลแม่อุสุ	ศูนย์พัฒนาเด็กเล็กบ้านเลอกรกือ	C04302	3063600502	C04302	12082
1815	ตาก	แม่ระมาด	แม่ดิน	องค์การบริหารส่วนตำบลแม่ดิน	ศูนย์พัฒนาเด็กเล็กบ้านห้วยโป่ง	C02884	3063602601	C02884	84167
1816	ตาก	แม่ระมาด	แม่ดิน	องค์การบริหารส่วนตำบลแม่ดิน	ศูนย์พัฒนาเด็กเล็กบ้านคำหวน	C04383	3063602603	C04383	58657
1817	ตาก	แม่ระมาด	แม่ดิน	องค์การบริหารส่วนตำบลแม่ดิน	ศูนย์พัฒนาเด็กเล็กบ้านเลอดอ	C04385	3063602602	C04385	9812
1818	ตาก	แม่ระมาด	แม่จะเร	เทศบาลตำบลทุ่งหลวง	ศูนย์พัฒนาเด็กเล็กบ้านวังผา	C04372	3063500802	C04372	1987
1819	ตาก	แม่ระมาด	แม่จะเร	เทศบาลตำบลทุ่งหลวง	ศูนย์พัฒนาเด็กเล็กบ้านห้วยบง	C04373	3063500801	C04373	1987
1820	ตาก	แม่ระมาด	แม่จะเร	เทศบาลตำบลแม่จะเร	ศูนย์พัฒนาเด็กเล็กเทศบาลตำบลแม่จะเร	C04374	3063500901	C04374	53105
1821	ตาก	อุ้มผาง	แม่จัน	เทศบาลตำบลแม่จัน	ศูนย์พัฒนาเด็กเล็กบ้านเป็งเคล็ง	C04478	3063501815	C04478	88888
1822	ตาก	อุ้มผาง	แม่จัน	เทศบาลตำบลแม่จัน	ศูนย์พัฒนาเด็กเล็กบ้านเขะโปล	C04471	3063501807	C04471	2222
1823	ตาก	อุ้มผาง	แม่จัน	เทศบาลตำบลแม่จัน	ศูนย์พัฒนาเด็กเล็กบ้านกยเคลือะ	C04472	3063501809	C04472	23456
1824	ตาก	อุ้มผาง	แม่จัน	เทศบาลตำบลแม่จัน	ศูนย์พัฒนาเด็กเล็กบ้านกยดะ	C04473	3063501811	C04473	80565
1825	ตาก	อุ้มผาง	แม่จัน	เทศบาลตำบลแม่จัน	ศูนย์พัฒนาเด็กเล็กบ้านไชยะพะ	C04474	3063501808	C04474	3467
1826	ตาก	อุ้มผาง	แม่จัน	เทศบาลตำบลแม่จัน	ศูนย์พัฒนาเด็กเล็กบ้านทิวโขง	C04475	3063501804	C04475	40221
1827	ตาก	อุ้มผาง	แม่จัน	เทศบาลตำบลแม่จัน	ศูนย์พัฒนาเด็กเล็กบ้านทิวชัย	C04476	3063501802	C04476	1832
1828	ตาก	อุ้มผาง	แม่จัน	เทศบาลตำบลแม่จัน	ศูนย์พัฒนาเด็กเล็กบ้านนอแร	C04477	3063501801	C04477	25238
1829	ตาก	อุ้มผาง	แม่จัน	เทศบาลตำบลแม่จัน	ศูนย์พัฒนาเด็กเล็กบ้านแม่จันทะ	C04479	3063501810	C04479	22668
1830	ตาก	อุ้มผาง	แม่จัน	เทศบาลตำบลแม่จัน	ศูนย์พัฒนาเด็กเล็กบ้านนะโโขพะ	C04480	3063501806	C04480	12121
1831	ตาก	อุ้มผาง	แม่จัน	เทศบาลตำบลแม่จัน	ศูนย์พัฒนาเด็กเล็กบ้านคอโขพะ	C23716	3063501803	C23716	tl7iz
1832	ตาก	อุ้มผาง	แม่จัน	เทศบาลตำบลแม่จัน	ศูนย์พัฒนาเด็กเล็กบ้านกยเลอดอ	C23811	3063501812	C23811	bnrkc
1833	ตาก	อุ้มผาง	แม่จัน	เทศบาลตำบลแม่จัน	ศูนย์พัฒนาเด็กเล็กบ้านนุโพ	C23812	3063501805	C23812	zexde
1834	ตาก	อุ้มผาง	แม่จัน	เทศบาลตำบลแม่จัน	ศูนย์พัฒนาเด็กเล็กบ้านยูไนท์	C23813	3063501814	C23813	41btn
1835	ตาก	อุ้มผาง	แม่จัน	เทศบาลตำบลแม่จัน	ศูนย์พัฒนาเด็กเล็กบ้านหมองกัวะ	C23814	3063501813	C23814	lycab
1836	ตาก	เมืองตาก	หนองบัวใต้	เทศบาลตำบลหนองบัวใต้	ศูนย์พัฒนาเด็กเล็กคลองห้วยทราย	C04340	3063500703	C04340	jan22125
1837	ตาก	เมืองตาก	หนองบัวใต้	เทศบาลตำบลหนองบัวใต้	ศูนย์พัฒนาเด็กเล็กท่าเส	C04341	3063500702	C04341	nee83595
1838	ตาก	เมืองตาก	หนองบัวใต้	เทศบาลตำบลหนองบัวใต้	ศูนย์พัฒนาเด็กเล็กเทศบาลตำบลหนองบัวใต้	C04343	3063500701	C04343	tip55261
1839	ตาก	บ้านตาก	เกาะตะเภา	องค์การบริหารส่วนตำบลเกาะตะเภา	ศูนย์พัฒนาเด็กเล็กตำบลเกาะตะเภา	C04304	3063600601	C04304	79020
1840	ตาก	บ้านตาก	ตากออก	เทศบาลตำบลบ้านตาก	ศูนย์พัฒนาเด็กเล็กเทศบาลตำบลบ้านตาก	C23755	3063500301	C23755	9op9q
1841	ตาก	บ้านตาก	ท้องฟ้า	องค์การบริหารส่วนตำบลท้องฟ้า	ศูนย์พัฒนาเด็กเล็กบ้านแม่ขุนห้วยตาก	C04306	3063600801	C04306	74350
1842	ตาก	บ้านตาก	ท้องฟ้า	องค์การบริหารส่วนตำบลท้องฟ้า	ศูนย์พัฒนาเด็กเล็กองค์การบริหารส่วนตำบลท้องฟ้า	C04307	3063600802	C04307	12345
1843	ตาก	แม่สอด	ด่านแม่ละเมา	องค์การบริหารส่วนตำบลด่านแม่ละเมา	ศูนย์พัฒนาเด็กเล็กบ้านห้วยปลาหลด (บ้านใหม่)	C04404	3063602904	C04404	63802
1844	ตาก	แม่สอด	ท่าสายลวด	เทศบาลตำบลท่าสายลวด	ศูนย์พัฒนาเด็กเล็กเทศบาลตำบลท่าสายลวด ศูนย์ที่ 2	C22435	3063501101	C22435	97088
1845	ตาก	แม่สอด	ท่าสายลวด	องค์การบริหารส่วนตำบลท่าสายลวด	ศูนย์พัฒนาเด็กเล็กองค์การบริหารส่วนตำบลท่าสายลวด	C04407	3063603001	C04407	3277
1846	ตาก	แม่สอด	แม่ก	องค์การบริหารส่วนตำบลแม่ก	ศูนย์พัฒนาเด็กเล็กบ้านปู่ได้อ	C04431	3063603501	C04431	12345
1847	ตาก	แม่สอด	แม่ดาว	เทศบาลตำบลแม่ดาว	ศูนย์พัฒนาเด็กเล็กตำบลแม่ดาว	C04396	3063501301	C04396	52721
1848	ตาก	สามเงา	บ้านนา	องค์การบริหารส่วนตำบลบ้านนา	ศูนย์พัฒนาเด็กเล็กโรงเรียนบ้านหินลาด-นาไฮ	C04450	3063604002	C04450	banna10
1849	ตาก	สามเงา	บ้านนา	องค์การบริหารส่วนตำบลบ้านนา	ศูนย์พัฒนาเด็กเล็กโรงเรียนเคลื่อนที่บ้านอุ้มชวม สาขาบ้านอุ้มชวม	C04451	3063604001	C04451	banna11
1850	ตาก	สามเงา	ย่านรี	องค์การบริหารส่วนตำบลย่านรี	ศูนย์พัฒนาเด็กเล็กโรงเรียนบ้านท่าปยุต	C04457	3063604201	C04457	28124
1851	ตาก	สามเงา	ย่านรี	องค์การบริหารส่วนตำบลย่านรี	ศูนย์พัฒนาเด็กเล็กโรงเรียนบ้านป่ายางตะวันดก	C04458	3063604202	C04458	2520
1852	ตาก	สามเงา	วังหมัน	องค์การบริหารส่วนตำบลวังหมัน	ศูนย์พัฒนาเด็กเล็กองค์การบริหารส่วนตำบลวังหมัน	C04463	3063604401	C04463	95454
1853	ตาก	พมพระ	คีรีราษฎร์	องค์การบริหารส่วนตำบลคีรีราษฎร์	ศูนย์พัฒนาเด็กเล็กคีรีราษฎร์ 1	C04314	3063601106	C04314	81011
1854	ตาก	พมพระ	คีรีราษฎร์	องค์การบริหารส่วนตำบลคีรีราษฎร์	ศูนย์พัฒนาเด็กเล็กคีรีราษฎร์ 2	C04315	3063601103	C04315	56789
1855	ตาก	พมพระ	คีรีราษฎร์	องค์การบริหารส่วนตำบลคีรีราษฎร์	ศูนย์พัฒนาเด็กเล็กคีรีราษฎร์ 3	C04316	3063601105	C04316	12345
1856	ตาก	พมพระ	คีรีราษฎร์	องค์การบริหารส่วนตำบลคีรีราษฎร์	ศูนย์พัฒนาเด็กเล็กบ้านป่าคาใหม่	C04317	3063601104	C04317	55555
1857	ตาก	พมพระ	คีรีราษฎร์	องค์การบริหารส่วนตำบลคีรีราษฎร์	ศูนย์พัฒนาเด็กเล็กบ้านป่าห้วย	C04318	3063601107	C04318	99999
1858	ตาก	พมพระ	คีรีราษฎร์	องค์การบริหารส่วนตำบลคีรีราษฎร์	ศูนย์พัฒนาเด็กเล็กบ้านร่มเกล้าสมิตร	C04319	3063601102	C04319	55555
1859	ตาก	พมพระ	คีรีราษฎร์	องค์การบริหารส่วนตำบลคีรีราษฎร์	ศูนย์พัฒนาเด็กเล็กบ้านใหม่ยอดคีรี	C04320	3063601101	C04320	10261
1860	ตาก	พมพระ	ช่องแคบ	องค์การบริหารส่วนตำบลช่องแคบ	ศูนย์พัฒนาเด็กเล็กบ้านเงาไฟ	C04321	3063601202	C04321	42611
1861	ตาก	พมพระ	ช่องแคบ	องค์การบริหารส่วนตำบลช่องแคบ	ศูนย์พัฒนาเด็กเล็กบ้านหริพยอนันต์	C04322	3063601204	C04322	62837
1862	ตาก	พมพระ	ช่องแคบ	องค์การบริหารส่วนตำบลช่องแคบ	ศูนย์พัฒนาเด็กเล็กบ้านป่าแหมใหม่	C04323	3063601203	C04323	24754

ชื่อผู้ใช้งาน (Username) และรหัสผ่าน (Password) ของศูนย์พัฒนาเด็กที่จะได้รับการประกันคุณภาพนอก ประจำปีงบประมาณ พ.ศ.2569
 ด้วยวิธีการลงพื้นที่ตรวจเยี่ยมแบบ Cluster-Based Assessment จำนวนทั้งสิ้น 10,002 แห่ง
 กรมส่งเสริมการปกครองท้องถิ่น

ลำดับ	จังหวัด	อำเภอ/เขต	ตำบล/แขวง	สังกัดกอง	ชื่อสถานศึกษา (สมศ.)	รหัสสถานศึกษา	รหัสสถานศึกษาสป.	ชื่อผู้ใช้งาน	รหัสผ่าน
1863	ตาก	พบพระ	ช่องแคบ	องค์การบริหารส่วนตำบลช่องแคบ	ศูนย์พัฒนาเด็กเล็กบ้านสมบูรณทรัพย์	C04324	3063601201	C04324	44663
1864	ตาก	พบพระ	ช่องแคบ	องค์การบริหารส่วนตำบลช่องแคบ	ศูนย์พัฒนาเด็กเล็กบ้านขุนห้วยช่องแคบ	C23866	3063601205	C23866	wuqdc
1865	ตาก	พบพระ	พบพระ	องค์การบริหารส่วนตำบลพบพระ	ศูนย์พัฒนาเด็กเล็กบ้านมอเกอร์	C04325	3063601303	C04325	22196
1866	ตาก	พบพระ	พบพระ	องค์การบริหารส่วนตำบลพบพระ	ศูนย์พัฒนาเด็กเล็กบ้านหมื่นถ้าย	C04326	3063601302	C04326	77773
1867	ตาก	พบพระ	พบพระ	องค์การบริหารส่วนตำบลพบพระ	ศูนย์พัฒนาเด็กเล็กบ้านห้วยน้ำนัก	C04327	3063601301	C04327	93743
1868	ตาก	แม่สอด	พะวอ	องค์การบริหารส่วนตำบลพะวอ	ศูนย์พัฒนาเด็กเล็กบ้านปางสว่าง	C04413	3063603203	C04413	11232
1869	ตาก	แม่สอด	พะวอ	องค์การบริหารส่วนตำบลพะวอ	ศูนย์พัฒนาเด็กเล็กบ้านปู่แป๊ะ	C04414	3063603202	C04414	56789
1870	ตาก	แม่สอด	พะวอ	องค์การบริหารส่วนตำบลพะวอ	ศูนย์พัฒนาเด็กเล็กบ้านห้วยระพริ่ง	C04415	3063603201	C04415	12345
1871	ตาก	แม่สอด	มหารัน	องค์การบริหารส่วนตำบลมหารัน	ศูนย์พัฒนาเด็กเล็กบ้านเจดีย์โคะ	C04417	3063603304	C04417	66306
1872	ตาก	แม่สอด	มหารัน	องค์การบริหารส่วนตำบลมหารัน	ศูนย์พัฒนาเด็กเล็กบ้านมหารัน	C04418	3063603306	C04418	66306
1873	ตาก	แม่สอด	มหารัน	องค์การบริหารส่วนตำบลมหารัน	ศูนย์พัฒนาเด็กเล็กบ้านห้วยน้ำขุ่น	C04419	3063603305	C04419	66306
1874	ตาก	แม่สอด	มหารัน	องค์การบริหารส่วนตำบลมหารัน	ศูนย์พัฒนาเด็กเล็กบ้านห้วยไม้แป้น	C04420	3063603307	C04420	66306
1875	ตาก	แม่สอด	มหารัน	องค์การบริหารส่วนตำบลมหารัน	ศูนย์พัฒนาเด็กเล็กวัดแดนอาณาเขต	C04421	3063603302	C04421	66306
1876	ตาก	แม่สอด	มหารัน	องค์การบริหารส่วนตำบลมหารัน	ศูนย์พัฒนาเด็กเล็กองค์การบริหารส่วนตำบลมหารัน	C04422	3063603303	C04422	66306
1877	ตาก	แม่สอด	มหารัน	องค์การบริหารส่วนตำบลมหารัน	ศูนย์พัฒนาเด็กเล็กบ้านปางวัว	C23484	3063603301	C23484	88rvb
1878	ตาก	แม่สอด	แม่กาษา	องค์การบริหารส่วนตำบลแม่กาษา	ศูนย์พัฒนาเด็กเล็กบ้านโกกโก๋	C04423	3063603406	C04423	51294
1879	ตาก	แม่สอด	แม่กาษา	องค์การบริหารส่วนตำบลแม่กาษา	ศูนย์พัฒนาเด็กเล็กบ้านแม่กาษา	C04425	3063603401	C04425	92215
1880	ตาก	แม่สอด	แม่กาษา	องค์การบริหารส่วนตำบลแม่กาษา	ศูนย์พัฒนาเด็กเล็กบ้านแม่กีดสามท่าใหม่	C04426	3063603402	C04426	49445
1881	ตาก	แม่สอด	แม่กาษา	องค์การบริหารส่วนตำบลแม่กาษา	ศูนย์พัฒนาเด็กเล็กบ้านแม่กีดหลวง	C04427	3063603405	C04427	14901
1882	ตาก	แม่สอด	แม่กาษา	องค์การบริหารส่วนตำบลแม่กาษา	ศูนย์พัฒนาเด็กเล็กบ้านแม่กีดใหม่	C04428	3063603407	C04428	28518
1883	ตาก	แม่สอด	แม่กาษา	องค์การบริหารส่วนตำบลแม่กาษา	ศูนย์พัฒนาเด็กเล็กบ้านแม่กีดสามท่า	C04429	3063603403	C04429	52046
1884	ตาก	แม่สอด	แม่กาษา	องค์การบริหารส่วนตำบลแม่กาษา	ศูนย์พัฒนาเด็กเล็กบ้านน้ำดิบ	C04424	3063603404	C04424	33693
1885	ตาก	แม่ระมาด	แม่ตื่น	องค์การบริหารส่วนตำบลแม่ตื่น	ศูนย์พัฒนาเด็กเล็กบ้านห้วยมะพร้าว	C23780	3063602605	C23780	xueag
1886	ตาก	แม่ระมาด	แม่ตื่น	องค์การบริหารส่วนตำบลแม่ตื่น	ศูนย์พัฒนาเด็กเล็กบ้านเลโคะ	C04384	3063602604	C04384	83768
1887	ตาก	แม่ระมาด	แม่ตื่น	องค์การบริหารส่วนตำบลแม่ตื่น	ศูนย์พัฒนาเด็กเล็กบ้านเกรมอค์	C23867	3063602606	C23867	9vaih
1888	ตาก	เมืองตาก	แม่ท้อ	องค์การบริหารส่วนตำบลแม่ท้อ	ศูนย์พัฒนาเด็กบ้านหนองแขม	C04360	3063602002	C04360	00008
1889	ตาก	เมืองตาก	แม่ท้อ	องค์การบริหารส่วนตำบลแม่ท้อ	ศูนย์พัฒนาเด็กเล็กบ้านต้นมะม่วง	C04357	3063602001	C04357	00013
1890	ตาก	เมืองตาก	แม่ท้อ	องค์การบริหารส่วนตำบลแม่ท้อ	ศูนย์พัฒนาเด็กเล็กบ้านนุเขอ	C04358	3063602004	C04358	45423
1891	ตาก	เมืองตาก	แม่ท้อ	องค์การบริหารส่วนตำบลแม่ท้อ	ศูนย์พัฒนาเด็กเล็กบ้านลานสาง	C04359	3063602005	C04359	00011
1892	ตาก	เมืองตาก	แม่ท้อ	องค์การบริหารส่วนตำบลแม่ท้อ	ศูนย์พัฒนาเด็กเล็กบ้านห้วยเหล็อง	C04362	3063602003	C04362	57844
1893	ตาก	ท่าสองยาง	แม่หละ	องค์การบริหารส่วนตำบลแม่หละ	ศูนย์พัฒนาเด็กเล็กบ้านกามาาโต	C04294	3063600407	C04294	66633
1894	ตาก	ท่าสองยาง	แม่หละ	องค์การบริหารส่วนตำบลแม่หละ	ศูนย์พัฒนาเด็กเล็กบ้านพะดีหม้อโจ	C04295	3063600401	C04295	23204
1895	ตาก	ท่าสองยาง	แม่หละ	องค์การบริหารส่วนตำบลแม่หละ	ศูนย์พัฒนาเด็กเล็กบ้านห้วยนกกก	C04296	3063600403	C04296	47751
1896	ตาก	ท่าสองยาง	แม่หละ	องค์การบริหารส่วนตำบลแม่หละ	ศูนย์พัฒนาเด็กเล็กบ้านที่จ้อหลอค์	C04293	3063600404	C04293	14143
1897	ตาก	ท่าสองยาง	แม่หละ	องค์การบริหารส่วนตำบลแม่หละ	ศูนย์พัฒนาเด็กเล็กบ้านแม่หละยาง	C04298	3063600405	C04298	77932
1898	ตาก	ท่าสองยาง	แม่หละ	องค์การบริหารส่วนตำบลแม่หละ	ศูนย์พัฒนาเด็กเล็กบ้านที่หนีคี่	C23771	3063600402	C23771	dcjg9
1899	ตาก	ท่าสองยาง	แม่หละ	องค์การบริหารส่วนตำบลแม่หละ	ศูนย์พัฒนาเด็กเล็กบ้านที่หนีคด	C23772	3063600406	C23772	lolina
1900	ตาก	พบพระ	รวมไทยพัฒนา	องค์การบริหารส่วนตำบลรวมไทยพัฒนา	ศูนย์พัฒนาเด็กเล็กบ้านทหารผ่านศึก	C04328	3063601402	C04328	16366
1901	ตาก	พบพระ	รวมไทยพัฒนา	องค์การบริหารส่วนตำบลรวมไทยพัฒนา	ศูนย์พัฒนาเด็กเล็กรวมไทยเจริญ	C04329	3063601401	C04329	63168
1902	ตาก	พบพระ	รวมไทยพัฒนา	องค์การบริหารส่วนตำบลรวมไทยพัฒนา	ศูนย์พัฒนาเด็กเล็กรวมไทยเสริมสุข	C04330	3063601404	C04330	94332
1903	ตาก	พบพระ	รวมไทยพัฒนา	องค์การบริหารส่วนตำบลรวมไทยพัฒนา	ศูนย์พัฒนาเด็กเล็กบ้านพะดี	C23483	3063601403	C23483	vtipt
1904	ตาก	สามเงา	วังจันทร์	องค์การบริหารส่วนตำบลวังจันทร์	ศูนย์พัฒนาเด็กเล็กบ้านดงลาน	C04459	3063604302	C04459	1122
1905	ตาก	สามเงา	วังจันทร์	องค์การบริหารส่วนตำบลวังจันทร์	ศูนย์พัฒนาเด็กเล็กบ้านนาคาโพ	C04460	3063604303	C04460	2233
1906	ตาก	สามเงา	วังจันทร์	องค์การบริหารส่วนตำบลวังจันทร์	ศูนย์พัฒนาเด็กเล็กบ้านวังโพ	C04461	3063604304	C04461	3344
1907	ตาก	สามเงา	วังจันทร์	องค์การบริหารส่วนตำบลวังจันทร์	ศูนย์พัฒนาเด็กเล็กหมู่บ้านตัวอย่าง	C04462	3063604301	C04462	5566
1908	ตาก	เมืองตาก	วังประจวบ	องค์การบริหารส่วนตำบลวังประจวบ	ศูนย์พัฒนาเด็กเล็กบ้านทรัพย์สมบูรณ	C04363	3063602104	C04363	80269
1909	ตาก	เมืองตาก	วังประจวบ	องค์การบริหารส่วนตำบลวังประจวบ	ศูนย์พัฒนาเด็กเล็กบ้านน้ำดิบ	C04364	3063602103	C04364	77949
1910	ตาก	เมืองตาก	วังประจวบ	องค์การบริหารส่วนตำบลวังประจวบ	ศูนย์พัฒนาเด็กเล็กบ้านสะแกเครือ	C04365	3063602102	C04365	59248
1911	ตาก	เมืองตาก	วังประจวบ	องค์การบริหารส่วนตำบลวังประจวบ	ศูนย์พัฒนาเด็กเล็กบ้านหนองเสือ	C04366	3063602101	C04366	93795
1912	ตาก	เมืองตาก	วังประจวบ	องค์การบริหารส่วนตำบลวังประจวบ	ศูนย์พัฒนาเด็กเล็กบ้านหนองรม	C04367	3063602105	C04367	55140
1913	ตาก	เมืองตาก	วังหิน	องค์การบริหารส่วนตำบลวังหิน	ศูนย์พัฒนาเด็กเล็กบ้านเกาะอ้ายด่าน	C04368	3063602201	C04368	25186
1914	ตาก	เมืองตาก	วังหิน	องค์การบริหารส่วนตำบลวังหิน	ศูนย์พัฒนาเด็กเล็กบ้านน้ำโจน	C04369	3063602202	C04369	25187
1915	ตาก	เมืองตาก	วังหิน	องค์การบริหารส่วนตำบลวังหิน	ศูนย์พัฒนาเด็กเล็กบ้านท่าไม้แดง	C04370	3063602203	C04370	25188

ชื่อผู้ใช้งาน (Username) และรหัสผ่าน (Password) ขององค์กรปกครองส่วนท้องถิ่น รายจังหวัดที่กำกับดูแลของศูนย์พัฒนาเด็ก
ที่จะได้รับการประกันคุณภาพภายนอก ประจำปีงบประมาณ พ.ศ.2569 ด้วยการลงพื้นที่ตรวจเยี่ยมแบบ Cluster-Based Assessment
กรมส่งเสริมการปกครองท้องถิ่น

972	ตาก	ท่าสองยาง	แม่ต๋าน	องค์การบริหารส่วนตำบลแม่ต๋าน	T33457	63001
973	ตาก	ท่าสองยาง	แม่หละ	องค์การบริหารส่วนตำบลแม่หละ	T33487	99226
974	ตาก	ท่าสองยาง	แม่อุสุ	องค์การบริหารส่วนตำบลแม่อุสุ	T33488	87874
975	ตาก	บ้านตาก	เกาะตะเกา	องค์การบริหารส่วนตำบลเกาะตะเกา	T31505	37074
976	ตาก	บ้านตาก	ตากออก	เทศบาลตำบลบ้านตาก	T40626	67347
977	ตาก	บ้านตาก	ท้องฟ้า	องค์การบริหารส่วนตำบลท้องฟ้า	T32205	11975
978	ตาก	พบพระ	คีรีราษฎร์	องค์การบริหารส่วนตำบลคีรีราษฎร์	T31766	1927
979	ตาก	พบพระ	ช่องแคบ	องค์การบริหารส่วนตำบลช่องแคบ	T31906	89290
980	ตาก	พบพระ	พบพระ	เทศบาลตำบลพบพระ	T30867	42496
981	ตาก	พบพระ	พบพระ	องค์การบริหารส่วนตำบลพบพระ	T33215	34317
982	ตาก	พบพระ	รวมไทยพัฒนา	องค์การบริหารส่วนตำบลรวมไทยพัฒนา	T33530	88095
983	ตาก	เมืองตาก	ตลกกลางทุ่ง	องค์การบริหารส่วนตำบลตลกกลางทุ่ง	T40627	82317
984	ตาก	เมืองตาก	ป่ามะม่วง	องค์การบริหารส่วนตำบลป่ามะม่วง	T40629	64587
985	ตาก	เมืองตาก	แม่ท้อ	องค์การบริหารส่วนตำบลแม่ท้อ	T40631	96911
986	ตาก	เมืองตาก	วังประจบ	องค์การบริหารส่วนตำบลวังประจบ	T40633	89239
987	ตาก	เมืองตาก	วังหิน	องค์การบริหารส่วนตำบลวังหิน	T40634	35956
988	ตาก	เมืองตาก	หนองบัวใต้	เทศบาลตำบลหนองบัวใต้	T40635	23166
989	ตาก	แม่ระมาด	ขะเนจื้อ	องค์การบริหารส่วนตำบลขะเนจื้อ	T31557	49234
990	ตาก	แม่ระมาด	แม่จะเรา	เทศบาลตำบลทุ่งหลวง	T30562	58859
991	ตาก	แม่ระมาด	แม่จะเรา	เทศบาลตำบลแม่จะเรา	T30972	53105
992	ตาก	แม่ระมาด	แม่ตั้น	องค์การบริหารส่วนตำบลแม่ตั้น	T33459	61700
993	ตาก	แม่สอด	ด่านแม่ละเมา	องค์การบริหารส่วนตำบลด่านแม่ละเมา	T32065	65517
994	ตาก	แม่สอด	ท่าสายลวด	เทศบาลตำบลท่าสายลวด	T30539	12345
995	ตาก	แม่สอด	ท่าสายลวด	องค์การบริหารส่วนตำบลท่าสายลวด	T32322	9969
996	ตาก	แม่สอด	พะวอ	องค์การบริหารส่วนตำบลพะวอ	T33257	57119
997	ตาก	แม่สอด	มหาวัน	องค์การบริหารส่วนตำบลมหาวัน	T33404	66306
998	ตาก	แม่สอด	แม่กาษา	องค์การบริหารส่วนตำบลแม่กาษา	T33449	94109
999	ตาก	แม่สอด	แม่กุ	องค์การบริหารส่วนตำบลแม่กุ	T33450	78217
1000	ตาก	แม่สอด	แม่ดาว	เทศบาลตำบลแม่ดาว	T30976	61860
1001	ตาก	วังเจ้า	ประดาง	องค์การบริหารส่วนตำบลประดาง	T33067	1394
1002	ตาก	สามเงา	บ้านนา	องค์การบริหารส่วนตำบลบ้านนา	T32932	77758
1003	ตาก	สามเงา	ย่านรี	องค์การบริหารส่วนตำบลย่านรี	T33524	1234567
1004	ตาก	สามเงา	วังจันทร์	องค์การบริหารส่วนตำบลวังจันทร์	T33646	12345
1005	ตาก	สามเงา	วังหมัน	องค์การบริหารส่วนตำบลวังหมัน	T33696	22279
1006	ตาก	อุ้มผาง	แม่จัน	เทศบาลตำบลแม่จัน	T30973	20433