



ที่ ตก ๐๐๒๓.๓/ว ๒๓๗๔๕

ศาลากลางจังหวัดตาก  
ถนนพหลโยธิน ตก ๖๓๐๐๐

๑๘ ธันวาคม ๒๕๖๘

เรื่อง หลักเกณฑ์และแนวทางปฏิบัติในการลดหรือยกเว้นภาษีที่ดินและสิ่งปลูกสร้าง

เรียน นายอำเภอทุกอำเภอ นายกเทศมนตรีนครแม่สอด และนายกเทศมนตรีเมืองตาก

สิ่งที่ส่งมาด้วย สำเนาหนังสือกระทรวงมหาดไทย ที่ มท ๐๘๐๘.๓/ว ๑๑๒๙๕  
ลงวันที่ ๑๑ ธันวาคม ๒๕๖๘

จำนวน ๑ ชุด

ด้วยกระทรวงมหาดไทยแจ้งว่า ปัจจุบันได้เกิดเหตุอุทกภัยและน้ำป่าไหลหลากในหลายพื้นที่ รวมถึงเกิดภัยสงครามบริเวณชายแดนไทยและกัมพูชา ส่งผลกระทบให้ที่ดินและสิ่งปลูกสร้างของประชาชนผู้เสียภาษี ได้รับความเสียหาย ซึ่งกระทรวงมหาดไทยพิจารณาแล้วเห็นว่า เพื่อให้การพิจารณาลดหรือยกเว้นภาษีที่ดิน และสิ่งปลูกสร้าง ตามมาตรา ๕๖ และมาตรา ๕๗ แห่งพระราชบัญญัติภาษีที่ดินและสิ่งปลูกสร้าง พ.ศ. ๒๕๖๒ เป็นไปด้วยความเรียบร้อยและถือปฏิบัติเป็นไปในแนวทางเดียวกัน อาศัยอำนาจตามข้อ ๔ ของระเบียบ กระทรวงมหาดไทยว่าด้วยการดำเนินการตามพระราชบัญญัติภาษีที่ดินและสิ่งปลูกสร้าง พ.ศ. ๒๕๖๒ พ.ศ. ๒๕๖๒ กำหนดหลักเกณฑ์และแนวทางปฏิบัติ เรื่อง การลดหรือยกเว้นภาษีที่ดินและสิ่งปลูกสร้าง ตามมาตรา ๕๖ และมาตรา ๕๗ แห่งพระราชบัญญัติภาษีที่ดินและสิ่งปลูกสร้าง พ.ศ. ๒๕๖๒ ประกอบกับข้อ ๒๖ และข้อ ๒๗ ของระเบียบกระทรวงมหาดไทยว่าด้วยการดำเนินการตามพระราชบัญญัติภาษีที่ดินและสิ่งปลูกสร้าง พ.ศ. ๒๕๖๒ พ.ศ. ๒๕๖๒ รายละเอียดปรากฏตามสิ่งที่ส่งมาด้วย ทั้งนี้ สามารถดาวน์โหลดเอกสารได้ที่ [www.taklocal.org](http://www.taklocal.org) เมนู “หนังสือราชการ สก.จ.ตาก”

จึงเรียนมาเพื่อทราบและถือปฏิบัติ สำหรับอำเภอให้แจ้งเทศบาลตำบลและองค์การบริหารส่วนตำบล ในพื้นที่เพื่อทราบและถือปฏิบัติต่อไป

ขอแสดงความนับถือ

(นายประเดิม เดชายนต์บัญชา)  
รองผู้ว่าราชการจังหวัด ปฏิบัติราชการแทน  
ผู้ว่าราชการจังหวัดตาก

สำนักงานส่งเสริมการปกครองท้องถิ่นจังหวัด  
กลุ่มงานส่งเสริมและพัฒนาท้องถิ่น  
โทร./ โทรสาร ๐-๕๕๕๑-๑๑๔๑ ต่อ ๑๓  
ผู้ประสานงาน : นางสาวพัชรี ไคล่คัง ๐๖-๓๒๐๖-๕๖๔๒

ศาลากลางจังหวัดตาก  
เลขรับ 23803  
วันที่ ๑๕ ธ.ค. ๒๕๖๕  
เวลา



สจจ.ตาก  
เลขที่รับ 10887  
วันที่ ๕ ธ.ค. ๒๕๖๕  
เวลา

การปฏิบัติ ของ สจจ.ตาก  
 ผ.บ.ท.  กง.บด.  
 กง.สส.  กง.กม.  
 กง.กง.  กง.บป.  
ลงชื่อ \_\_\_\_\_ ผู้สั่งการ  
วันที่ ๕ ธ.ค. ๒๕๖๕

ที่ มท ๐๘๐๘.๓/ว ๑๑๒๙๕

กระทรวงมหาดไทย

ถนนอักษณาค์ กทม. ๑๐๒๐๐

๑๑ ธันวาคม ๒๕๖๕

เรื่อง หลักเกณฑ์และแนวทางปฏิบัติในการลดหรือยกเว้นภาษีที่ดินและสิ่งปลูกสร้าง

เรียน ผู้ว่าราชการจังหวัด ทุกจังหวัด

สิ่งที่ส่งมาด้วย หลักเกณฑ์และแนวทางปฏิบัติ เรื่อง การลดหรือยกเว้นภาษีที่ดินและสิ่งปลูกสร้างตามมาตรา ๕๖ และมาตรา ๕๗ แห่งพระราชบัญญัติภาษีที่ดินและสิ่งปลูกสร้าง พ.ศ. ๒๕๖๒ ประกอบกับข้อ ๒๖ และข้อ ๒๗ ของระเบียบกระทรวงมหาดไทยว่าด้วยการดำเนินการตามพระราชบัญญัติภาษีที่ดินและสิ่งปลูกสร้าง พ.ศ. ๒๕๖๒ พ.ศ. ๒๕๖๒ จำนวน ๑ ชุด

ด้วยปัจจุบันได้เกิดเหตุอุทกภัยและน้ำป่าไหลหลากในหลายพื้นที่ รวมถึงเกิดภัยสงครามบริเวณชายแดนไทยและกัมพูชา ส่งผลกระทบให้ที่ดินและสิ่งปลูกสร้างของประชาชนผู้เสียภาษีได้รับความเสียหาย

กระทรวงมหาดไทยพิจารณาแล้วเห็นว่า เพื่อให้การพิจารณาลดหรือยกเว้นภาษีที่ดินและสิ่งปลูกสร้าง ตามมาตรา ๕๖ และมาตรา ๕๗ แห่งพระราชบัญญัติภาษีที่ดินและสิ่งปลูกสร้าง พ.ศ. ๒๕๖๒ เป็นไปด้วยความเรียบร้อยและถือปฏิบัติเป็นไปในแนวทางเดียวกัน อาศัยอำนาจตามข้อ ๔ ของระเบียบกระทรวงมหาดไทยว่าด้วยการดำเนินการตามพระราชบัญญัติภาษีที่ดินและสิ่งปลูกสร้าง พ.ศ. ๒๕๖๒ พ.ศ. ๒๕๖๒ กำหนดหลักเกณฑ์และแนวทางปฏิบัติ เรื่อง การลดหรือยกเว้นภาษีที่ดินและสิ่งปลูกสร้าง ตามมาตรา ๕๖ และมาตรา ๕๗ แห่งพระราชบัญญัติภาษีที่ดินและสิ่งปลูกสร้าง พ.ศ. ๒๕๖๒ ประกอบกับข้อ ๒๖ และข้อ ๒๗ ของระเบียบกระทรวงมหาดไทยว่าด้วยการดำเนินการตามพระราชบัญญัติภาษีที่ดินและสิ่งปลูกสร้าง พ.ศ. ๒๕๖๒ พ.ศ. ๒๕๖๒ รายละเอียดปรากฏตามสิ่งที่ส่งมาด้วย

จึงเรียนมาเพื่อทราบ และแจ้งให้คณะกรรมการภาษีที่ดินและสิ่งปลูกสร้างประจำจังหวัด และองค์กรปกครองส่วนท้องถิ่นทราบและถือปฏิบัติต่อไป

ขอแสดงความนับถือ

  
(นายอรรชัช สัมพันธ์รัตน์)  
ปลัดกระทรวงมหาดไทย

กรมส่งเสริมการปกครองท้องถิ่น  
สำนักบริหารการคลังท้องถิ่น  
โทร. ๐-๒๒๔๑-๐๗๕๕ โทรสาร ๐-๒๒๔๑-๘๘๘๘  
ไปรษณีย์อิเล็กทรอนิกส์ saraban@dla.go.th  
ผู้ประสานงาน : ศิริพร ดิสถาพร โทร. ๐๘-๑๘๒๙-๗๐๑๒



สิ่งที่ส่งมาด้วย  
2/2 now  
16 ธ.ค. 2568

กง.สส.  
เลขที่ 2969  
วันที่ ๑๕ ธ.ค. ๒๕๖๕

**หลักเกณฑ์และแนวทางปฏิบัติ เรื่อง การลดหรือยกเว้นภาษีที่ดินและสิ่งปลูกสร้าง**  
**ตามมาตรา ๕๖ และมาตรา ๕๗ แห่งพระราชบัญญัติภาษีที่ดินและสิ่งปลูกสร้าง พ.ศ. ๒๕๖๒**  
**ประกอบกับข้อ ๒๖ และข้อ ๒๗ ของระเบียบกระทรวงมหาดไทยว่าด้วยการดำเนินการ**  
**ตามพระราชบัญญัติภาษีที่ดินและสิ่งปลูกสร้าง พ.ศ. ๒๕๖๒ พ.ศ. ๒๕๖๒**

หลักการ : เนื่องจากภาษีที่ดินและสิ่งปลูกสร้างเป็นภาษีที่จัดเก็บล่วงหน้าตามประเภทการใช้ประโยชน์ ซึ่งในทางปฏิบัติหลังจากจัดเก็บภาษีไปแล้ว ที่ดินหรือสิ่งปลูกสร้างของผู้เสียภาษีอาจได้รับความเสียหายหรือถูกทำลายจนไม่สามารถใช้ประโยชน์ได้ตามปกติ ดังนั้น เพื่อประโยชน์แห่งความเป็นธรรมและเป็นการช่วยเหลือผู้เสียภาษีมิให้ต้องรับภาระภาษีซึ่งตนเป็นเจ้าของ หรือผู้ครอบครองหรือทำประโยชน์ในที่ดินหรือสิ่งปลูกสร้างอันเป็นทรัพย์สินของรัฐเกินสมควร จึงจำเป็นต้องกำหนดหลักเกณฑ์และวิธีปฏิบัติเรื่องการลดหรือยกเว้นภาษีตามมาตรา ๕๖ และมาตรา ๕๗ แห่งพระราชบัญญัติภาษีที่ดินและสิ่งปลูกสร้าง พ.ศ. ๒๕๖๒ โดยใช้จำนวนภาษีในปีที่เกิดเหตุเป็นฐานในการคำนวณเพื่อลดหรือยกเว้นภาษีเฉพาะปีถัดจากปีที่เกิดเหตุ และไม่เกินค่าภาษีที่ผู้เสียภาษีต้องชำระในปีนั้น

หลักเกณฑ์และแนวทางปฏิบัติ : เพื่อให้การลดหรือยกเว้นภาษีที่ดินและสิ่งปลูกสร้างเป็นไปด้วยความเรียบร้อย และถือปฏิบัติเป็นไปในแนวทางเดียวกัน อาศัยอำนาจตามความในข้อ ๔ ของระเบียบกระทรวงมหาดไทยว่าด้วยการดำเนินการตามพระราชบัญญัติภาษีที่ดินและสิ่งปลูกสร้าง พ.ศ. ๒๕๖๒ พ.ศ. ๒๕๖๒ จึงกำหนดหลักเกณฑ์และแนวทางปฏิบัติ เรื่อง การลดหรือยกเว้นภาษีที่ดินและสิ่งปลูกสร้างตามมาตรา ๕๖ และมาตรา ๕๗ แห่งพระราชบัญญัติภาษีที่ดินและสิ่งปลูกสร้าง พ.ศ. ๒๕๖๒ ประกอบกับข้อ ๒๖ และข้อ ๒๗ ของระเบียบกระทรวงมหาดไทยว่าด้วยการดำเนินการตามพระราชบัญญัติภาษีที่ดินและสิ่งปลูกสร้าง พ.ศ. ๒๕๖๒ พ.ศ. ๒๕๖๒ ไว้ ดังนี้

๑. การลดหรือยกเว้นภาษีที่ดินและสิ่งปลูกสร้าง ตามมาตรา ๕๖ แห่งพระราชบัญญัติภาษีที่ดินและสิ่งปลูกสร้าง พ.ศ. ๒๕๖๒ ประกอบกับข้อ ๒๖ ของระเบียบกระทรวงมหาดไทยว่าด้วยการดำเนินการตามพระราชบัญญัติภาษีที่ดินและสิ่งปลูกสร้าง พ.ศ. ๒๕๖๒ พ.ศ. ๒๕๖๒

ที่	ประเด็น	แนวทางปฏิบัติ
๑	เหตุอันพ้นวิสัยที่จะป้องกันได้โดยทั่วไปที่เกิดขึ้นในพื้นที่ขององค์กรปกครองส่วนท้องถิ่น	ต้องเป็นเหตุที่เกิดจากสาธารณภัย เช่น อัคคีภัย วัตภัย อุทกภัย ภัยแล้ง ภาวะฝนแล้ง ฝนทิ้งช่วง ภัยจากลูกเห็บ ภัยอันเกิดจากไฟป่า ภัยที่เกิดจากโรคหรือการระบาดของแมลงหรือศัตรูพืชทุกชนิด อากาศหนาวจัดผิดปกติ ภัยสงคราม และภัยอันเนื่องมาจากการกระทำของผู้ก่อการร้าย กองกำลังจากนอกประเทศ ตลอดจนภัยอื่น ๆ ไม่ว่าจะเกิดจากธรรมชาติ หรือมีบุคคลหรือสัตว์ทำให้เกิดขึ้น ซึ่งก่อให้เกิดความเสียหายแก่ที่ดินหรือสิ่งปลูกสร้างและยากที่จะป้องกันได้โดยทั่วไป และให้หมายความรวมถึงภัยพิบัติตามระเบียบกระทรวงการคลังว่าด้วยเงินทดรองราชการเพื่อช่วยเหลือผู้ประสบภัยพิบัติกรณีฉุกเฉินตามข้อ ๓ ของระเบียบกระทรวงมหาดไทยว่าด้วยการดำเนินการตามพระราชบัญญัติภาษีที่ดินและสิ่งปลูกสร้าง พ.ศ. ๒๕๖๒ พ.ศ. ๒๕๖๒
๒	ขั้นตอนดำเนินการขององค์กรปกครองส่วนท้องถิ่น ๒.๑ ประกาศให้ผู้เสียภาษีที่ประสงค์จะขอลดหรือยกเว้นภาษีมาลงทะเบียน (ตัวอย่างประกาศรับลงทะเบียนผู้เสียภาษีที่ประสงค์จะขอลดหรือยกเว้นภาษีฯ)	กระบวนการลดหรือยกเว้นภาษีจะเกิดขึ้นต่อเมื่อองค์กรปกครองส่วนท้องถิ่นมีประกาศแจ้งให้ผู้เสียภาษีมาลงทะเบียนขอรับการช่วยเหลือ ๒.๑.๑ กำหนดเวลาในการประกาศให้ผู้เสียภาษีที่ประสงค์จะขอลดหรือยกเว้นภาษีมาลงทะเบียน (๑) เมื่อเหตุอันพ้นวิสัยสิ้นสุดลง ให้ผู้บริหารท้องถิ่นประกาศให้ผู้เสียภาษีที่ประสงค์จะขอลดหรือยกเว้นภาษีมาลงทะเบียน

ที่	ประเด็น	แนวทางปฏิบัติ
		<p>แจ้งรายชื่อและรายละเอียดความเสียหายโดยเร็ว</p> <p>(๒) กรณีมีเหตุจำเป็นทำให้ต้องประกาศล่าช้า ผู้บริหารท้องถิ่นยังสามารถดำเนินการประกาศรับลงทะเบียนได้ แต่ไม่ควรทิ้งระยะเวลาเวลานานหลังจากเหตุอันพันวิสัยสิ้นสุดลง เนื่องจากจะเป็นปัญหาและภาระในการพิสูจน์ทราบข้อเท็จจริงเกี่ยวกับความเสียหายที่เกิดขึ้นในขั้นตอนการสำรวจของเจ้าหน้าที่</p> <p>(๓) กรณีปรากฏข้อเท็จจริงว่า มีผู้เสียหายมายื่นคำร้องขอลดหรือยกเว้นภาษีก่อนที่องค์กรปกครองส่วนท้องถิ่นจะประกาศรับลงทะเบียนไม่ว่าจะด้วยเหตุใด ให้ถือว่าคำร้องดังกล่าวเป็นการลงทะเบียนตามประกาศรับลงทะเบียนแล้ว โดยไม่ต้องให้ผู้เสียหายมาลงทะเบียนใหม่</p> <p>(๔) กรณีเมื่อครบกำหนดระยะเวลาให้มาลงทะเบียนแล้ว แต่ปรากฏว่ามีพฤติการณ์ที่จำเป็นซึ่งมิได้เกิดจากความผิดของผู้เสียหายจนทำให้ไม่สามารถมาลงทะเบียนได้ภายในระยะเวลาที่กำหนด องค์กรปกครองส่วนท้องถิ่นอาจพิจารณาดำเนินการตามความเหมาะสมแล้วแต่กรณี ดังนี้</p> <p>(๔.๑) ประกาศรับลงทะเบียนเพิ่มเติมเพื่อให้ผู้เสียหายที่ประสงค์จะขอลดหรือยกเว้นภาษีที่ดินและสิ่งปลูกสร้างมาลงทะเบียนเพิ่มเติมและดำเนินการตามขั้นตอนต่อไปได้</p> <p>(๔.๒) ให้องค์กรปกครองส่วนท้องถิ่นพิจารณาดำเนินการตามระเบียบฯ ข้อ ๒๗ เพื่อลดหรือยกเว้นภาษีให้ผู้เสียหายที่ยื่นคำขอเป็นการเฉพาะราย</p> <p>๒.๑.๒ ให้ผู้บริหารท้องถิ่นปิดประกาศรับลงทะเบียน ณ สำนักงานหรือที่ทำการขององค์กรปกครองส่วนท้องถิ่นไม่น้อยกว่า ๑๕ วัน พร้อมทั้งประชาสัมพันธ์เผยแพร่ผ่านสื่อรูปแบบต่าง ๆ เช่น เว็บไซต์ขององค์กรปกครองส่วนท้องถิ่น LINE Official เสียงตามสาย การประชุมหมู่บ้าน เป็นต้น</p> <p>๒.๑.๓ สาระสำคัญของประกาศรับลงทะเบียน</p> <p>(๑) ระบุเหตุอันพันวิสัยที่จะป้องกันได้โดยทั่วไปและระยะเวลาเกิดเหตุในพื้นที่ขององค์กรปกครองส่วนท้องถิ่น</p> <p>(๒) กำหนดให้ผู้เสียหายตามมาตรา ๕ และมาตรา ๙ แห่งพระราชบัญญัติภาษีที่ดินและสิ่งปลูกสร้าง พ.ศ. ๒๕๖๒ ที่ประสงค์จะได้รับความช่วยเหลือมาลงทะเบียนแจ้งรายชื่อและรายละเอียดเกี่ยวกับทรัพย์สินที่ได้รับความเสียหาย กรณีผู้มาแจ้งรายชื่อมิใช่ผู้เสียหายตามกฎหมาย ให้เจ้าหน้าที่รับแจ้งรายชื่อพร้อมแนะนำให้ผู้แจ้งรายชื่อเตรียมหลักฐานการมอบอำนาจเพื่อมอบให้แก่เจ้าหน้าที่ผู้สำรวจข้อมูลความเสียหายในโอกาสต่อไป ทั้งนี้ หากประสงค์จะแจ้งรายชื่อด้วยวิธีการทางอิเล็กทรอนิกส์ให้ถือปฏิบัติตามหลักเกณฑ์ วิธีการตามที่กำหนดไว้ในพระราชบัญญัติการปฏิบัติราชการทางอิเล็กทรอนิกส์ พ.ศ. ๒๕๖๕</p>

ที่	ประเด็น	แนวทางปฏิบัติ
		<p>(๓) กำหนดระยะเวลาในการรับลงทะเบียนต้องไม่น้อยกว่า ๑๕ วัน โดยจะกำหนดระยะเวลาเป็นภายในวันที่ หรือภายในเดือนก็ได้ ตามความเหมาะสมของแต่ละองค์กรปกครองส่วนท้องถิ่น</p> <p>(๔) สถานที่รับลงทะเบียนสามารถทำได้ทั้งสถานที่เกิดเหตุ ที่ทำการองค์กรปกครองส่วนท้องถิ่น และสถานที่อื่น โดยจะผ่านระบบออนไลน์เพื่ออำนวยความสะดวกให้แก่ผู้เสียหายด้วยก็ได้</p> <p>(๕) แบบแจ้งรายละเอียดความเสียหายของที่ดินและสิ่งปลูกสร้างให้เป็นไปตามที่องค์กรปกครองส่วนท้องถิ่นกำหนด (ตัวอย่างแบบแจ้งรายละเอียดความเสียหายของที่ดินและสิ่งปลูกสร้าง)</p>
	๒.๒ ประกาศรายชื่อผู้เสียหายที่มาลงทะเบียน (ตัวอย่างประกาศรายชื่อผู้เสียหายที่ประสงค์จะขอลดหรือยกเว้นภาษี)	<p>๒.๒.๑ ให้ผู้บริหารท้องถิ่นปิดประกาศรายชื่อผู้เสียหายที่มาลงทะเบียน ณ สำนักงานหรือที่ทำการขององค์กรปกครองส่วนท้องถิ่น โดยจะเผยแพร่ผ่านสื่ออิเล็กทรอนิกส์รูปแบบต่าง ๆ เช่น เว็บไซต์ขององค์กรปกครองส่วนท้องถิ่น หรือ LINE Official ด้วยก็ได้</p> <p>๒.๒.๒ ระยะเวลาการปิดประกาศต้องไม่น้อยกว่า ๑๕ วัน</p>
	๒.๓ แต่งตั้งเจ้าหน้าที่ดำเนินการสำรวจที่ดินและสิ่งปลูกสร้างที่ได้รับความเสียหาย (ตัวอย่างคำสั่งแต่งตั้งเจ้าหน้าที่เจ้าหน้าที่สำรวจที่ดินและสิ่งปลูกสร้างที่ได้รับความเสียหาย)	<p>๒.๓.๑ ให้ผู้บริหารท้องถิ่นมีคำสั่งแต่งตั้งเจ้าหน้าที่เพื่อทำหน้าที่สำรวจเนื้อที่ที่ดินและสิ่งปลูกสร้างที่ได้รับความเสียหาย ทั้งนี้ควรบูรณาการคำสั่งโดยพิจารณาแต่งตั้งเจ้าหน้าที่จากทุกฝ่ายที่เกี่ยวข้องกับการให้ความช่วยเหลือประชาชน เพื่อร่วมกันสำรวจข้อมูล ไม่ควรจำกัดเฉพาะผู้มีหน้าที่รับผิดชอบการจัดเก็บรายได้ หรือการจัดทำแผนที่ภาษีและทะเบียนทรัพย์สินเท่านั้น และควรแต่งตั้งโดยระบุชื่อตำแหน่งเพื่อให้สามารถดำเนินการได้ทันทีเมื่อเกิดความเสียหาย</p> <p>๒.๓.๒ แนวทางการสำรวจที่ดินและสิ่งปลูกสร้างที่ได้รับความเสียหาย ให้ประมาณการโดยแบ่งเนื้อที่ที่ดินหรือสิ่งปลูกสร้างที่ต้องเสียภาษีออกเป็น ๓ ส่วน ให้สอดคล้องกับความในข้อ ๒๖ (๔) ของระเบียบกระทรวงมหาดไทยว่าด้วยการดำเนินการตามพระราชบัญญัติภาษีที่ดินและสิ่งปลูกสร้าง พ.ศ. ๒๕๖๒ พ.ศ. ๒๕๖๒ เพื่อพิจารณาความเสียหายของที่ดินและสิ่งปลูกสร้างตามส่วนที่ได้รับความเสียหาย โดยพิจารณาแบ่งส่วนจากความเสียหายของจำนวนเนื้อที่ทั้งหมด ทั้งนี้ จะนำช่วงระยะเวลาที่ได้รับความเสียหายมาประกอบการพิจารณาเพื่อให้เหมาะสมกับสภาพความจำเป็นทางเศรษฐกิจ สังคม เหตุการณ์ กิจกรรม หรือสภาพแห่งท้องถิ่นด้วยหรือไม่ก็ได้</p> <p>๒.๓.๓ กรณีหากจะนำช่วงระยะเวลาที่ได้รับความเสียหายมาประกอบการพิจารณา ให้นำช่วงระยะเวลาเป็นเดือน โดยเริ่มนับจากเดือนที่เกิดเหตุ เศษของเดือนให้นับเป็นหนึ่งเดือน ทั้งนี้ กรณีเหตุเกิดต่อเนื่องเกินกว่า ๑ ปีภาษี ให้ถือว่าเดือนแรกของปีภาษีที่เกิดเหตุเป็นปีที่ได้รับความเสียหาย และนับจำนวนเดือนของปีภาษีต่อไปรวมเข้าด้วยกัน เพื่อพิจารณาลดหรือยกเว้นภาษีในปีต่อไป</p>

ที่	ประเด็น	แนวทางปฏิบัติ
		<p>๒.๓.๔ การคำนวณเพื่อลดหรือยกเว้นภาษีให้พิจารณาตามตัวอย่าง ตารางคำนวณการพิจารณาลดหรือยกเว้นภาษีฯ</p> <p>๒.๓.๕ นำข้อมูลที่ได้มาจัดทำบัญชีรายชื่อผู้เสียภาษี จำนวนพื้นที่ และสัดส่วนของที่ดินและสิ่งปลูกสร้างที่ได้รับความเสียหายหรือถูกทำลาย และจำนวนภาษีที่เห็นควรลดหรือยกเว้นภาษี (ตัวอย่างบัญชีรายชื่อผู้เสียภาษีที่ได้รับการพิจารณาลดหรือยกเว้นภาษีฯ)</p> <p>๒.๓.๖ รายงานข้อมูลตามข้อ ๒.๓.๕ รวมทั้งข้อเท็จจริงและเอกสารที่เกี่ยวข้องไปยังคณะกรรมการภาษีที่ดินและสิ่งปลูกสร้างประจำจังหวัด เพื่อพิจารณาให้ความเห็นชอบ</p>
๓	แนวทางพิจารณาของคณะกรรมการ ภาษีที่ดินและสิ่งปลูกสร้างประจำ จังหวัด (กรณีกรุงเทพมหานครเป็นอำนาจของ รัฐมนตรีว่าการกระทรวงมหาดไทย)	<p>๓.๑ คณะกรรมการภาษีที่ดินและสิ่งปลูกสร้างประจำจังหวัด พิจารณาให้ความเห็นชอบตามรอบระยะเวลาการพิจารณาที่ระเบียบ กระทรวงมหาดไทยกำหนด (ข้อ ๒๖ (๕)) ดังนี้</p> <ul style="list-style-type: none"><li>๓.๑.๑ รอบที่หนึ่ง ภายในเดือนเมษายน</li><li>๓.๑.๒ รอบที่สอง ภายในเดือนสิงหาคม</li><li>๓.๑.๓ รอบที่สาม ภายในเดือนธันวาคม</li></ul> <p>กรณีมีเหตุจำเป็น คณะกรรมการภาษีที่ดินและสิ่งปลูกสร้างประจำ จังหวัดจะพิจารณาเกินรอบระยะเวลาก็ได้</p> <p>๓.๒ เมื่อคณะกรรมการภาษีที่ดินและสิ่งปลูกสร้างประจำจังหวัด พิจารณาให้ความเห็นชอบการลดหรือยกเว้นภาษีของผู้บริหารท้องถิ่นแล้ว ให้ส่งบัญชีรายชื่อผู้ได้รับการลดหรือยกเว้นภาษีให้แก่ผู้บริหารท้องถิ่น เพื่อให้ผู้บริหารท้องถิ่นประกาศลดหรือยกเว้นภาษีให้แก่ผู้เสียภาษี โดยให้มีผลใช้บังคับในปีถัดจากปีที่เกิดเหตุอันพันวิสัยที่จะป้องกันได้ โดยทั่วไปมาพิจารณา หากได้มีการเก็บเงินค่าภาษีในปีนั้นมาแล้ว ให้องค์กรปกครองส่วนท้องถิ่นพิจารณาคืนเงินตามจำนวนค่าภาษี ที่ได้รับความเห็นชอบจากคณะกรรมการภาษีที่ดินและสิ่งปลูกสร้าง ประจำจังหวัด</p> <p>๓.๓ กรณีคณะกรรมการภาษีที่ดินและสิ่งปลูกสร้างประจำจังหวัด แจ้งให้องค์กรปกครองส่วนท้องถิ่นเสนอข้อมูลเพื่อประกอบการ พิจารณาเพิ่มเติม และองค์กรปกครองส่วนท้องถิ่นได้เสนอข้อมูล เพิ่มเติมแล้ว คณะกรรมการภาษีที่ดินและสิ่งปลูกสร้างประจำจังหวัด สามารถนำข้อมูลมาประกอบการพิจารณาให้ความเห็นชอบลดหรือ ยกเว้นภาษีตามรอบระยะเวลาในข้อ ๓.๑</p> <p>๓.๔ กรณีคณะกรรมการภาษีที่ดินและสิ่งปลูกสร้างประจำจังหวัด มีมติเห็นชอบให้ลดภาษีหรือยกเว้นภาษีในจำนวนภาษีซึ่งแตกต่าง ไปจากจำนวนภาษีตามบัญชีรายชื่อที่ผู้บริหารท้องถิ่นเสนอ หรือมีมติ ไม่เห็นชอบให้ลดหรือยกเว้นภาษี ให้คณะกรรมการภาษีที่ดินและ สิ่งปลูกสร้างประจำจังหวัดแจ้งจำนวนเงินค่าภาษีที่เห็นสมควรลด หรือยกเว้นให้ผู้บริหารท้องถิ่นทราบ หากผู้บริหารท้องถิ่นเห็นชอบตาม</p>

รฟ	ประเด็น	แนวทางปฏิบัติ
		จำนวนเงินดังกล่าว ให้ประกาศลดหรือยกเว้นภาษีให้แก่ผู้เสียภาษีต่อไป แต่หากผู้บริหารท้องถิ่นมีความเห็นแย้ง ให้เสนอคณะกรรมการภาษีที่ดินและสิ่งปลูกสร้างประจำจังหวัดหรือรัฐมนตรีว่าการกระทรวงมหาดไทยแล้วแต่กรณี เพื่อพิจารณาทบทวนก่อนประกาศลดหรือยกเว้นภาษีตามจำนวนเงินที่ได้พิจารณาทบทวนต่อไป (ตัวอย่างประกาศบัญญัติรายชื่อผู้เสียภาษีที่ได้รับการลดหรือยกเว้นภาษี)
๔	ผู้เสียภาษีไม่เห็นด้วยกับคำสั่งลดหรือยกเว้นภาษีของผู้บริหารท้องถิ่นโดยความเห็นชอบของคณะกรรมการภาษีที่ดินและสิ่งปลูกสร้างประจำจังหวัด	กรณีผู้เสียภาษีไม่เห็นด้วยกับคำสั่งลดหรือยกเว้นภาษี ตามมาตรา ๕๖ แห่งพระราชบัญญัติภาษีที่ดินและสิ่งปลูกสร้าง พ.ศ. ๒๕๖๒ และพระราชบัญญัติภาษีที่ดินและสิ่งปลูกสร้าง พ.ศ. ๒๕๖๒ ไม่ได้กำหนดขั้นตอนอุทธรณ์ไว้เป็นการเฉพาะ ผู้มีหน้าที่เสียภาษีอาจอุทธรณ์คำสั่งลดหรือยกเว้นภาษีต่อผู้บริหารท้องถิ่นซึ่งเป็นผู้ทำคำสั่งได้ภายใน ๑๕ วันนับแต่วันที่รับแจ้งคำสั่ง ตามมาตรา ๔๔ แห่งพระราชบัญญัติวิธีปฏิบัติราชการทางปกครอง พ.ศ. ๒๕๓๙ ทั้งนี้ ตามคำวินิจฉัยคำปรึกษาหรือคำแนะนำของคณะกรรมการวินิจฉัยภาษีที่ดินและสิ่งปลูกสร้าง ในการประชุมครั้งที่ ๒/๒๕๖๘ เมื่อวันที่ ๔ สิงหาคม ๒๕๖๘

๒. การลดหรือยกเว้นภาษีที่ดินและสิ่งปลูกสร้าง ตามมาตรา ๕๗ แห่งพระราชบัญญัติ ภาษีที่ดินและสิ่งปลูกสร้าง พ.ศ. ๒๕๖๒ ประกอบกับข้อ ๒๗ ของระเบียบกระทรวงมหาดไทยว่าด้วย การดำเนินการตามพระราชบัญญัติภาษีที่ดินและสิ่งปลูกสร้าง พ.ศ. ๒๕๖๒ พ.ศ. ๒๕๖๒

ที่	ประเด็น	แนวทางปฏิบัติ
๑	กรณีที่มีเหตุอื่นเกิดขึ้นในพื้นที่ขององค์กรปกครองส่วนท้องถิ่นโดยมิได้มีเหตุมาจากผู้เสียภาษี	เป็นเหตุอื่นนอกเหนือจากเหตุอันพ้นวิสัยที่จะป้องกันได้โดยทั่วไป ตามข้อ ๒๖ ของระเบียบกระทรวงมหาดไทยว่าด้วยการดำเนินการตามพระราชบัญญัติภาษีที่ดินและสิ่งปลูกสร้าง พ.ศ. ๒๕๖๒ พ.ศ. ๒๕๖๒ ซึ่งทำให้ที่ดินหรือสิ่งปลูกสร้างของผู้เสียภาษีเฉพาะราย ได้รับความเสียหาย หรือถูกรื้อถอน หรือทำลาย หรือชำรุดเสียหาย จนเป็นเหตุให้ต้องทำการซ่อมแซมในส่วนสำคัญ โดยมิได้มีมูลเหตุอันเกิดจากผู้เสียภาษีโดยตรง เช่น เหตุไฟฟ้ลัดวงจรจนทำให้เกิดไฟไหม้ที่ดินหรือสิ่งปลูกสร้างเฉพาะราย หรือเกิดเหตุสาธารณภัย โดยที่ผู้เสียภาษีไม่สามารถไปลงทะเบียนแจ้งความเสียหายได้ตามระเบียบฯ ข้อ ๒๖ เป็นต้น
๒	ขั้นตอนดำเนินการ ๒.๑ ผู้เสียภาษียื่นคำร้องขอให้ผู้บริหารท้องถิ่นพิจารณาลดหรือยกเว้นภาษีที่ดินและสิ่งปลูกสร้าง	<p>การลดหรือยกเว้นภาษีจะเกิดขึ้นได้เฉพาะกรณีผู้เสียภาษีมายื่นคำร้องต่อผู้บริหารท้องถิ่น หรือเป็นกรณีที่ความเสียหายเกิดขึ้นเฉพาะผู้เสียภาษีแต่ละราย</p> <p>๒.๑.๑ ให้ผู้เสียภาษีตามมาตรา ๕ และมาตรา ๙ แห่งพระราชบัญญัติภาษีที่ดินและสิ่งปลูกสร้าง พ.ศ. ๒๕๖๒ ที่ประสงค์จะได้รับความช่วยเหลือมายื่นคำร้องขอลดหรือยกเว้นภาษีกรณีผู้มายื่นคำร้องมิใช่ผู้เสียภาษีตามกฎหมาย ให้เจ้าหน้าที่รับคำร้องไว้พร้อมแนะนำให้ผู้มายื่นคำร้องเตรียมหลักฐานการมอบอำนาจเพื่อมอบให้แก่เจ้าหน้าที่ผู้สำรวจข้อมูลความเสียหายในอนาคตต่อไป ทั้งนี้ หากประสงค์จะแจ้งรายชื่อด้วยวิธีการทางอิเล็กทรอนิกส์ก็ให้ถือปฏิบัติตามหลักเกณฑ์วิธีการตามที่กำหนดไว้ในพระราชบัญญัติการปฏิบัติราชการทางอิเล็กทรอนิกส์ พ.ศ. ๒๕๖๕</p> <p>๒.๑.๒ ผู้เสียภาษีต้องยื่นคำร้องภายใน ๑๕ วันนับแต่วันที่ที่ดินหรือสิ่งปลูกสร้างได้รับความเสียหาย หรือถูกรื้อถอน หรือทำลาย หรือชำรุดเสียหายจนเป็นเหตุให้ต้องซ่อมแซมในส่วนสำคัญ โดยจะยื่นคำร้องผ่านระบบออนไลน์เพื่ออำนวยความสะดวกให้แก่ผู้เสียภาษีด้วยก็ได้</p> <p>๒.๑.๓ สารสำคัญของคำร้อง</p> <p>(๑) ระบุเหตุที่ทำให้ที่ดินหรือสิ่งปลูกสร้างได้รับความเสียหาย พร้อมระบุวันที่ที่เกิดเหตุ</p> <p>(๒) รายละเอียดทรัพย์สินที่ได้รับความเสียหาย</p> <p>ทั้งนี้ แบบเอกสารการยื่นคำร้องและแบบแจ้งรายละเอียดความเสียหายของที่ดินและสิ่งปลูกสร้างให้เป็นไปตามที่องค์กรปกครองส่วนท้องถิ่นกำหนด (ตัวอย่างคำร้องขอลดหรือยกเว้นภาษีฯ และแบบแจ้งรายละเอียดความเสียหายของที่ดินและสิ่งปลูกสร้าง)</p> <p>๒.๑.๔ กรณีผู้เสียภาษีไม่สามารถยื่นคำร้องภายในระยะเวลาตามข้อ ๒.๑.๒ ได้ เพราะมีพฤติการณ์ที่จำเป็นซึ่งมิได้เกิดขึ้นจากความผิด</p>

ที่	ประเด็น	แนวทางปฏิบัติ
		<p>ของผู้เสียหาย ถ้าผู้เสียหายมีคำร้องขอขยายระยะเวลายื่นคำร้องขอลดหรือยกเว้นภาษี ผู้บริหารท้องถิ่นอาจมีคำสั่งให้ขยายระยะเวลาการยื่นคำร้องที่ล่วงมาแล้วเสียใหม่ก็ได้ และดำเนินการพิจารณาลดหรือยกเว้นภาษีให้แก่ผู้เสียหาย โดยผู้เสียหายต้องยื่นคำร้องภายใน ๑๕ วันนับแต่พฤติการณ์นั้นได้สิ้นสุดลง ตามมาตรา ๖๖ แห่งพระราชบัญญัติวิธีปฏิบัติราชการทางปกครอง พ.ศ. ๒๕๔๙</p>
๒.๒	<p>แต่งตั้งเจ้าหน้าที่ดำเนินการสำรวจที่ดินและสิ่งปลูกสร้างที่ได้รับความเสียหาย (ตัวอย่างคำสั่งแต่งตั้งเจ้าหน้าที่สำรวจที่ดินและสิ่งปลูกสร้างที่ได้รับความเสียหายฯ)</p>	<p>๒.๒.๑ ให้ผู้บริหารท้องถิ่นมีคำสั่งแต่งตั้งเจ้าหน้าที่เพื่อทำหน้าที่สำรวจเนื้อที่ดินและสิ่งปลูกสร้างที่ได้รับความเสียหาย ทั้งนี้ ควรบูรณาการคำสั่งโดยพิจารณาแต่งตั้งเจ้าหน้าที่จากทุกฝ่ายที่เกี่ยวข้องกับการให้ความช่วยเหลือประชาชน เพื่อร่วมกันสำรวจข้อมูล ไม่ควรจำกัดเฉพาะผู้มีหน้าที่รับผิดชอบการจัดเก็บรายได้ หรือการจัดทำแผนที่ภาษีและทะเบียนทรัพย์สินเท่านั้น และควรแต่งตั้งโดยระบุชื่อตำแหน่งเพื่อให้สามารถดำเนินการได้ทันทีเมื่อเกิดความเสียหาย</p> <p>๒.๒.๒ แนวทางการสำรวจที่ดินและสิ่งปลูกสร้างที่ได้รับความเสียหาย ให้พิจารณาความเสียหายจากส่วนที่ไม่ได้ใช้ประโยชน์ตามความเป็นจริง ทั้งนี้ จะนำช่วงระยะเวลาที่ได้รับความเสียหายมาประกอบการพิจารณาเพื่อให้เหมาะสมกับสภาพความจำเป็นทางเศรษฐกิจ สังคม เหตุการณ์ กิจกรรม หรือสภาพแห่งท้องที่ด้วยหรือไม่ก็ได้ ตามตัวอย่างตารางคำนวณการพิจารณาลดหรือยกเว้นภาษีฯ</p> <p>๒.๒.๓ กรณีหากจะนำช่วงระยะเวลาที่ได้รับความเสียหายมาประกอบการพิจารณา ให้นำช่วงระยะเวลาเป็นเดือน โดยเริ่มนับจากเดือนที่เกิดเหตุ เศษของเดือนให้นับเป็นหนึ่งเดือน ทั้งนี้ กรณีเหตุเกิดต่อเนื่องเกินกว่า ๑ ปีภาษี ให้ถือว่าเดือนแรกของปีภาษีที่เกิดเหตุ เป็นปีที่ได้รับความเสียหาย และนับจำนวนเดือนของปีภาษีต่อไปรวมเข้าด้วยกัน เพื่อพิจารณาลดหรือยกเว้นภาษีในปีต่อไป</p> <p>๒.๒.๔ นำข้อมูลที่ได้มาจัดทำบัญชีรายชื่อผู้เสียหาย จำนวนพื้นที่การใช้ประโยชน์ในที่ดินและสิ่งปลูกสร้างที่ยังคงเหลือ ระยะเวลาที่เสียหาย และจำนวนค่าภาษีที่เห็นควรลดหรือยกเว้นภาษี (ตัวอย่างบัญชีรายชื่อผู้เสียหายที่ได้รับการพิจารณาลดหรือยกเว้นภาษีฯ)</p> <p>๒.๒.๕ รายงานข้อมูลตามข้อ ๒.๒.๔ รวมทั้งข้อเท็จจริงและเอกสารที่เกี่ยวข้องไปยังคณะกรรมการภาษีที่ดินและสิ่งปลูกสร้างประจำจังหวัดเพื่อพิจารณาให้ความเห็นชอบ</p>
๓	<p>แนวทางการพิจารณาของคณะกรรมการภาษีที่ดินและสิ่งปลูกสร้างประจำจังหวัด</p>	<p>ให้ดำเนินการเช่นเดียวกับแนวทางการลดหรือยกเว้นภาษี ตามมาตรา ๕๖ แห่งพระราชบัญญัติภาษีที่ดินและสิ่งปลูกสร้าง พ.ศ. ๒๕๖๒ และข้อ ๒๖ ของระเบียบกระทรวงมหาดไทยว่าด้วยการดำเนินการตามพระราชบัญญัติภาษีที่ดินและสิ่งปลูกสร้าง พ.ศ. ๒๕๖๒ พ.ศ. ๒๕๖๒</p>

ที่	ประเด็น	แนวทางปฏิบัติ
๔	ผู้เสียภาษีไม่เห็นด้วยกับคำสั่งลดหรือยกเว้นภาษีของผู้บริหารท้องถิ่น โดยความเห็นชอบของคณะกรรมการภาษีที่ดินและสิ่งปลูกสร้างประจำจังหวัด	ให้ดำเนินการเช่นเดียวกับแนวทางการลดหรือยกเว้นภาษีตามมาตรา ๕๖ แห่งพระราชบัญญัติภาษีที่ดินและสิ่งปลูกสร้าง พ.ศ. ๒๕๖๒ และข้อ ๒๖ ของระเบียบกระทรวงมหาดไทยว่าด้วยการดำเนินการตามพระราชบัญญัติภาษีที่ดินและสิ่งปลูกสร้าง พ.ศ. ๒๕๖๒ พ.ศ. ๒๕๖๒

-ตัวอย่าง-



ประกาศประกาศ.....(ชื่อองค์กรปกครองส่วนท้องถิ่น).....

เรื่อง รับลงทะเบียนผู้เสียหายที่ประสงค์ขอลดหรือยกเว้นภาษีที่ดินและสิ่งปลูกสร้าง  
อันเนื่องมาจากเหตุอันพันวิสัยที่จะป้องกันได้โดยทั่วไป

ตามที่ได้เกิดเหตุ.....ในเขตพื้นที่.....  
เมื่อวันที่..... ทำให้ที่ดินและสิ่งปลูกสร้างในบริเวณพื้นที่ดังกล่าวได้รับความเสียหายมาก หรือถูกทำลายให้เสื่อมสภาพ

อาศัยอำนาจตามมาตรา ๕๖ แห่งพระราชบัญญัติภาษีที่ดินและสิ่งปลูกสร้าง พ.ศ. ๒๕๖๒ และข้อ ๒๖ ของระเบียบกระทรวงมหาดไทยว่าด้วยการดำเนินการตามพระราชบัญญัติภาษีที่ดินและสิ่งปลูกสร้าง พ.ศ. ๒๕๖๒ พ.ศ. ๒๕๖๒ จึงประกาศแจ้งให้ผู้เสียหายที่ได้รับผลกระทบจากเหตุ..... และประสงค์จะขอลดหรือยกเว้นภาษีที่ดินและสิ่งปลูกสร้างมาลงทะเบียนแจ้งรายชื่อและรายละเอียดความเสียหายของที่ดินและสิ่งปลูกสร้างต่อผู้บริหารท้องถิ่น ณ สำนักงาน (หรือสถานที่อื่น)..... ทั้งนี้ ตั้งแต่บัดนี้ถึงวันที่..... เพื่อสำรวจความเสียหาย และจัดทำบัญชีรายชื่อเสนอคณะกรรมการภาษีที่ดินและสิ่งปลูกสร้างประจำจังหวัดให้ความเห็นชอบในการลดหรือยกเว้นภาษีที่ดินและสิ่งปลูกสร้างต่อไป

กรณีผู้มาแจ้งรายชื่อนี้มิใช่ผู้เสียหายตามกฎหมาย ให้ผู้แจ้งรายชื่อเตรียมหลักฐานการมอบอำนาจเพื่อมอบให้แก่เจ้าหน้าที่ผู้สำรวจข้อมูลความเสียหายในโอกาสต่อไป ทั้งนี้ หากประสงค์จะแจ้งรายชื่อด้วยวิธีการทางอิเล็กทรอนิกส์ ให้ถือปฏิบัติตามหลักเกณฑ์ วิธีการตามที่กำหนดไว้ในพระราชบัญญัติการปฏิบัติราชการทางอิเล็กทรอนิกส์ พ.ศ. ๒๕๖๕

ประกาศ ณ วันที่.....

(.....)

ผู้บริหารท้องถิ่น



-ตัวอย่าง-



ประกาศ.....(ชื่อองค์กรปกครองส่วนท้องถิ่น).....  
เรื่อง รายชื่อผู้เสียหายที่ประสงค์ขอลดหรือยกเว้นภาษีที่ดินและสิ่งปลูกสร้าง  
อันเนื่องมาจากเหตุอันพันวิสัยที่จะป้องกันได้โดยทั่วไป

ตามที .....(ชื่อองค์กรปกครองส่วนท้องถิ่น)..... ได้ประกาศแจ้งให้ผู้เสียหายที่ได้รับ  
ผลกระทบจากเหตุ.....ในพื้นที่..... และประสงค์จะขอลด  
หรือยกเว้นภาษีที่ดินและสิ่งปลูกสร้างมาลงทะเบียนแจ้งรายชื่อและรายละเอียดความเสียหายของที่ดิน  
และสิ่งปลูกสร้าง ตามประกาศ..... เรื่อง รับลงทะเบียนผู้เสียหายที่ประสงค์  
จะขอลดหรือยกเว้นภาษีที่ดินและสิ่งปลูกสร้าง อันเนื่องมาจากเหตุอันพันวิสัยที่จะป้องกันได้โดยทั่วไป  
ประกาศ ณ วันที่ ..... นั้น

.....(ชื่อองค์กรปกครองส่วนท้องถิ่น)..... จึงประกาศรายชื่อตามบัญชีรายชื่อผู้เสียหาย  
ที่มาลงทะเบียนแจ้งความประสงค์ขอลดหรือยกเว้นภาษีที่ดินและสิ่งปลูกสร้าง

ประกาศ ณ วันที่.....

(.....)

ผู้บริหารท้องถิ่น

-ตัวอย่าง-



คำสั่ง.....(ชื่อองค์กรปกครองส่วนท้องถิ่น).....  
ที่...../.....

เรื่อง แต่งตั้งเจ้าหน้าที่สำรวจที่ดินและสิ่งปลูกสร้างที่ได้รับความเสียหาย  
อันเนื่องมาจากเหตุอันพันวิสัยที่จะป้องกันได้โดยทั่วไป

อาศัยอำนาจตามมาตรา ๕๖ แห่งพระราชบัญญัติภาษีที่ดินและสิ่งปลูกสร้าง พ.ศ. ๒๕๖๒ และข้อ ๒๖ ของระเบียบกระทรวงมหาดไทยว่าด้วยการดำเนินการตามพระราชบัญญัติภาษีที่ดินและสิ่งปลูกสร้าง พ.ศ. ๒๕๖๒ พ.ศ. ๒๕๖๒ จึงแต่งตั้งเจ้าหน้าที่สำรวจ เพื่อทำหน้าที่สำรวจเนื้อที่ที่ดินและสิ่งปลูกสร้างที่ได้รับความเสียหายของผู้เสียภาษีที่ประสงค์จะขอลดหรือยกเว้นภาษีที่ดินและสิ่งปลูกสร้าง อันเนื่องมาจากเหตุอันพันวิสัยที่จะป้องกันได้โดยทั่วไป ดังนี้

๑. ....
๒. ....
๓. ....

ทั้งนี้ ตั้งแต่วันที่..... เป็นต้นไป

สั่ง ณ วันที่.....

(.....)

ผู้บริหารท้องถิ่น

-ตัวอย่าง-



ประกาศ.....(ชื่อองค์กรปกครองส่วนท้องถิ่น).....  
เรื่อง รายชื่อผู้เสียภาษีที่ได้รับการพิจารณาลดหรือยกเว้นภาษีที่ดินและสิ่งปลูกสร้าง  
ตามมาตรา ๕๖ แห่งพระราชบัญญัติภาษีที่ดินและสิ่งปลูกสร้าง พ.ศ. ๒๕๖๒

ตามที .....(ชื่อองค์กรปกครองส่วนท้องถิ่น)..... ได้ประกาศรายชื่อผู้เสียภาษีที่มาลงทะเบียน  
แจ้งความประสงค์ขอลดหรือยกเว้นภาษีที่ดินและสิ่งปลูกสร้าง ประกาศ ณ วันที่ ..... นั้น

.....(ชื่อองค์กรปกครองส่วนท้องถิ่น)..... จึงประกาศรายชื่อผู้เสียภาษีที่ได้รับการพิจารณา  
ลดหรือยกเว้นภาษีที่ดินและสิ่งปลูกสร้าง ประจำปีภาษี พ.ศ. .... รายละเอียดปรากฏตามบัญชีรายชื่อ  
ผู้เสียภาษีที่ได้รับการพิจารณาลดหรือยกเว้นภาษีที่ดินและสิ่งปลูกสร้าง ตามมาตรา ๕๖ แห่งพระราชบัญญัติ  
ภาษีที่ดินและสิ่งปลูกสร้าง พ.ศ. ๒๕๖๒

อนึ่ง หากผู้เสียภาษีไม่เห็นด้วยกับการลดหรือยกเว้นภาษี มีสิทธิอุทธรณ์คำสั่งต่อผู้บริหารท้องถิ่น  
ภายใน ๑๕ วันนับแต่วันที่ประกาศ ตามมาตรา ๔๔ และมาตรา ๔๕ แห่งพระราชบัญญัติวิธีปฏิบัติราชการ  
ทางปกครอง พ.ศ. ๒๕๓๙

ประกาศ ณ วันที่.....

(.....)

ผู้บริหารท้องถิ่น



-ตัวอย่าง-

คำร้องขอลดหรือยกเว้นภาษีที่ดินและสิ่งปลูกสร้าง  
ตามมาตรา ๕๗ แห่งพระราชบัญญัติภาษีที่ดินและสิ่งปลูกสร้าง พ.ศ. ๒๕๖๒  
และข้อ ๒๗ ของระเบียบกระทรวงมหาดไทยว่าด้วยการดำเนินการ  
ตามพระราชบัญญัติภาษีที่ดินและสิ่งปลูกสร้าง พ.ศ. ๒๕๖๒ พ.ศ. ๒๕๖๒

เขียนที่.....

วันที่.....เดือน.....พ.ศ. ....

เรียน .....(ผู้บริหารท้องถิ่น).....

ข้าพเจ้า.....อยู่บ้านเลขที่.....หมู่ที่.....

ถนน.....ตำบล/แขวง.....อำเภอ/เขต.....จังหวัด.....

มีความประสงค์ขอลดหรือยกเว้นภาษีที่ดินและสิ่งปลูกสร้าง สำหรับที่ดิน จำนวน.....แปลง รวมเนื้อที่  
.....ไร่/งาน/ตารางวา และสิ่งปลูกสร้าง จำนวน.....หลัง รวมเนื้อที่.....ตารางเมตร เนื่องจาก  
ที่ดินหรือสิ่งปลูกสร้างดังกล่าวได้รับความเสียหาย หรือถูกรื้อถอน หรือทำลาย หรือชำรุดเสียหายจนเป็นเหตุให้  
ต้องซ่อมแซมในส่วนสำคัญ ด้วยเหตุ.....

เมื่อวันที่ .....ถึงวันที่ ..... รายละเอียดปรากฏตามแบบแจ้ง  
รายละเอียดความเสียหายของที่ดินและสิ่งปลูกสร้าง พร้อมทั้งหลักฐานประกอบการพิจารณา (ถ้ามี) ดังนี้

๑. ....

๒. ....

ขอรับรองว่า ข้อความข้างต้นเป็นจริงทุกประการ

(ลงชื่อ).....ผู้ยื่นคำร้อง  
(.....)

ได้รับคำร้องฉบับนี้

แต่วันที่.....

(ลงชื่อ).....(เจ้าหน้าที่ผู้รับคำร้อง)

(.....)

หมายเหตุ : ผู้เสียภาษียื่นคำร้องภายใน ๑๕ วันนับแต่วันที่ที่ดินหรือสิ่งปลูกสร้างได้รับความเสียหาย  
หรือถูกรื้อถอน หรือทำลาย หรือชำรุดเสียหายจนเป็นเหตุให้ต้องซ่อมแซมในส่วนสำคัญ



-ตัวอย่าง-



คำสั่ง..(ชื่อองค์กรปกครองส่วนท้องถิ่น)....

ที่...../.....

เรื่อง แต่งตั้งเจ้าหน้าที่สำรวจที่ดินและสิ่งปลูกสร้างที่ได้รับความเสียหาย  
อันเนื่องมาจากเหตุอื่นนอกเหนือจากเหตุอันพันวิสัยที่จะป้องกันได้โดยทั่วไป

อาศัยอำนาจตามมาตรา ๕๗ แห่งพระราชบัญญัติภาษีที่ดินและสิ่งปลูกสร้าง พ.ศ. ๒๕๖๒ และข้อ ๒๗ ของระเบียบกระทรวงมหาดไทยว่าด้วยการดำเนินการตามพระราชบัญญัติภาษีที่ดินและสิ่งปลูกสร้าง พ.ศ. ๒๕๖๒ พ.ศ. ๒๕๖๒ จึงแต่งตั้งเจ้าหน้าที่สำรวจ เพื่อทำหน้าที่สำรวจที่ดินและสิ่งปลูกสร้างของผู้เสียภาษี ที่ได้รับความเสียหาย หรือถูกรื้อถอน หรือทำลาย หรือชำรุดเสียหายจนเป็นเหตุให้ต้องซ่อมแซมในส่วนสำคัญ โดยมีได้มีเหตุมาจากผู้เสียภาษี ดังนี้

๑. ....

๒. ....

๓. ....

ทั้งนี้ ตั้งแต่วันที่..... เป็นต้นไป

สั่ง ณ วันที่.....

(.....)

ผู้บริหารท้องถิ่น

ตารางคำนวณการพิจารณาหรือยกเว้นภาษีที่ดินและสิ่งปลูกสร้าง  
ตามมาตรา ๕๖ และมาตรา ๕๗ แห่งพระราชบัญญัติภาษีที่ดินและสิ่งปลูกสร้าง พ.ศ. ๒๕๖๒  
และข้อ ๒๖ และข้อ ๒๗ ของระเบียบกระทรวงมหาดไทยว่าด้วยการดำเนินการตามพระราชบัญญัติภาษีที่ดินและสิ่งปลูกสร้าง พ.ศ. ๒๕๖๒ พ.ศ. ๒๕๖๒

กรณีตัวอย่าง ค่าภาษีทั้งหมด ๓,๐๐๐ บาท : ให้พิจารณาแบ่งส่วนจากความเสียหาย โดยจะนำช่วงระยะเวลาที่เสียหายมาประกอบการพิจารณาด้วยหรือไม่ก็ได้		ค่าภาษีที่ลด/ยกเว้นตามส่วนและระยะเวลาที่เสียหาย	
กรณีข้อ ๑ : ทรัพย์สินเสียหายมากหรือถูกทำลาย ด้วยเหตุอันพ้นวิสัยที่จะป้องกันได้โดยทั่วไป (มาตรา ๕๖ และข้อ ๒๖)		นอกจากกรณีข้อ ๑ : ทรัพย์สินเสียหายจนเป็นเหตุให้ต้องซ่อมแซม ในส่วนสำคัญโดยมิได้มีเหตุมาจากผู้เสียหาย (มาตรา ๕๗ และข้อ ๒๗)	
ไม่เกิน ๑/๓ ส่วนของเนื้อที่ ลดภาษี	ไม่เกิน ๒/๓ ส่วนของเนื้อที่ ไม่เกิน ๒/๓ ส่วนของเนื้อที่ ยกเว้นภาษี	ใช้ประโยชน์ได้บางส่วน ลดภาษี (เช่น ค่าภาษีเฉพาะส่วนที่ไม่ได้ รับประโยชน์ ๒,๐๐๐ บาท)	ไม่สามารถใช้ประโยชน์ได้ทั้งหมด ยกเว้นภาษี
(ค่าภาษี ๑,๐๐๐ บาท)	(ค่าภาษี ๒,๐๐๐ บาท)	(ค่าภาษี ๓,๐๐๐ บาท)	(ค่าภาษีทั้งหมด ๓,๐๐๐ บาท)
<b>๑. กรณีไม่นำช่วงระยะเวลาที่เสียหายมาประกอบการพิจารณา</b>			
๑,๐๐๐.๐๐	๒,๐๐๐.๐๐	๓,๐๐๐.๐๐	๒,๐๐๐.๐๐
<b>๒. กรณีนำช่วงระยะเวลาที่เสียหายมาประกอบการพิจารณา</b>			
๑	๑๖๖.๖๗	๒๕๐.๐๐	๑๖๖.๖๗
๒	๑๖๖.๖๗	๕๐๐.๐๐	๓๓๓.๓๓
๓	๒๕๐.๐๐	๗๕๐.๐๐	๕๐๐.๐๐
๔	๓๓๓.๓๓	๑,๐๐๐.๐๐	๖๖๖.๖๗
๕	๔๑๖.๖๗	๑,๒๕๐.๐๐	๘๓๓.๓๓
๖	๕๐๐.๐๐	๑,๕๐๐.๐๐	๑,๐๐๐.๐๐
๗	๕๘๓.๓๓	๑,๗๕๐.๐๐	๑,๑๖๖.๖๗
๘	๖๖๖.๖๗	๒,๐๐๐.๐๐	๑,๓๓๓.๓๓
๙	๗๕๐.๐๐	๒,๒๕๐.๐๐	๑,๕๐๐.๐๐
๑๐	๘๓๓.๓๓	๒,๕๐๐.๐๐	๑,๖๖๖.๖๗
๑๑	๙๑๖.๖๗	๒,๗๕๐.๐๐	๑,๘๓๓.๓๓
๑๒	๑,๐๐๐.๐๐	๓,๐๐๐.๐๐	๒,๐๐๐.๐๐
			๓,๐๐๐.๐๐





# ที่ดินและสิ่งปลูกสร้างเสียหาย ที่ขอ “ลดหย่อน” หรือ “ยกเว้น” ภาษีได้

ตัวอย่างเอกสารที่เกี่ยวข้อง

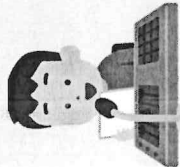
ตามมาตรา 56 และมาตรา 57 แห่ง พ.ร.บ. ภาษีที่ดินและสิ่งปลูกสร้าง พ.ศ. 2562 และ  
ข้อ 26 และข้อ 27 ของระเบียบ มท. ว่าด้วยการดำเนินการตาม พ.ร.บ. ภาษีที่ดินและสิ่งปลูกสร้าง พ.ศ. 2562 พ.ศ. 2562

## กรณีที่ 1: เกิดจากสาธารณภัยวงกว้าง (มาตรา 56)



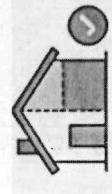
### เหตุคืออะไร?

ภัยธรรมชาติหรือภัยพิบัติที่กระทบเป็นวงกว้าง เช่น อุทกภัย วาตภัย ภัยแล้ง



### เริ่มต้นอย่างไร?

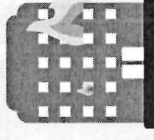
อปท. ประกาศให้ผู้เสียหายที่ประสงค์จะขอลดหรือยกเว้นภาษีมาลงทะเบียน



### เกณฑ์การพิจารณา

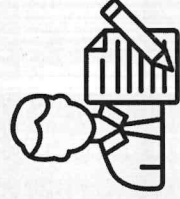
ประเมินโดยแบ่งความเสียหายเป็น 3 ส่วนเสียหายเกิน 2 ใน 3 ส่วน จะได้รับการยกเว้นภาษี

## กรณีที่ 2: เกิดจากเหตุเฉพาะราย (มาตรา 57)



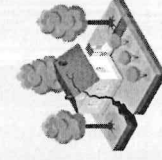
### เหตุคืออะไร?

เหตุอื่นที่ไม่ได้เกิดจากผู้เสียหายโดยตรง เช่น ไฟไหม้จากไฟฟ้าลัดวงจร



### เริ่มต้นอย่างไร?

ผู้เสียหายต้องยื่นคำร้องภายใน 15 วันนับแต่วันที่เกิดเหตุเสียหาย



### เกณฑ์การพิจารณา

พิจารณาความเสียหายจากส่วนที่ไม่ได้ใช้ประโยชน์ตามความเป็นจริง

## การดำเนินการขององค์กรปกครองส่วนท้องถิ่น



### 1. สำรองความเสียหาย

จะนำช่วงระยะเวลา (เดือน) ที่ได้รับความเสียหายมาประกอบการพิจารณาด้วยก็ได้



### 2. เสนอคณะกรรมการฯ

รวบรวมข้อมูลเสนอคณะกรรมการภาษีที่ดินและสิ่งปลูกสร้างประจำจังหวัด



### 3. ประกาศผลและสิทธิอุทธรณ์

หากไม่เห็นด้วยสามารถยื่นอุทธรณ์ได้