



ที่ ตก ๐๐๒๓.๑/ว ๓๖๗

ศาลากลางจังหวัดตาก

ถนนพหลโยธิน ตก ๖๓๐๐๐

๑๖ มกราคม ๒๕๖๙

เรื่อง การจัดตั้งกองป้องกันและบรรเทาสาธารณภัยท้องถิ่นเป็นหน่วยงานระดับกองภายในของกรมส่งเสริมการปกครองท้องถิ่น

เรียน นายอำเภอทุกอำเภอ นายกองค้การบริหารส่วนจังหวัดตาก นายกเทศมนตรีนครแม่สอด และนายกเทศมนตรีเมืองตาก

สิ่งที่ส่งมาด้วย สำเนาหนังสือกรมส่งเสริมการปกครองท้องถิ่น ที่ มท ๐๘๑๒/ว ๖๐๕๘ ลงวันที่ ๒๖ ธันวาคม ๒๕๖๘ จำนวน ๑ ชุด

ด้วยกรมส่งเสริมการปกครองท้องถิ่นแจ้งว่า ได้มีคำสั่ง ที่ ๑๑๗๒/๒๕๖๘ เรื่อง การจัดตั้งกองป้องกันและบรรเทาสาธารณภัยท้องถิ่น ลงวันที่ ๒๖ ธันวาคม ๒๕๖๘ ได้กำหนดโครงสร้างการแบ่งส่วนราชการภายในโดยกำหนดภารกิจและอำนาจหน้าที่ของกองป้องกันและบรรเทาสาธารณภัยท้องถิ่น เพื่อให้สอดคล้องกับภารกิจด้านการส่งเสริม สนับสนุน และประสานการจัดการบริการสาธารณะด้านการป้องกันและบรรเทาสาธารณภัยในอำนาจหน้าที่ขององค์กรปกครองส่วนท้องถิ่น

ในการนี้ จังหวัดตากพิจารณาแล้ว เพื่อให้การประสานงานกับหน่วยงานในสังกัดกรมส่งเสริมการปกครองท้องถิ่นเป็นไปด้วยความเรียบร้อย จึงแจ้งให้องค์กรปกครองส่วนท้องถิ่น ประชาสัมพันธ์ให้บุคลากรในสังกัดทราบและใช้เป็นแนวทางในการประสานงานและปฏิบัติราชการ รายละเอียดปรากฏตามสิ่งที่ส่งมาด้วย

จึงเรียนมาเพื่อทราบและพิจารณาดำเนินการ สำหรับอำเภอให้แจ้งเทศบาลตำบลและองค์การบริหารส่วนตำบลในพื้นที่เพื่อทราบและพิจารณาดำเนินการต่อไป

ขอแสดงความนับถือ

(นายอาทร พิมชะนก)

รองผู้ว่าราชการจังหวัด ปฏิบัติราชการแทน

ผู้ว่าราชการจังหวัดตาก

สำนักงานส่งเสริมการปกครองท้องถิ่นจังหวัด

ฝ่ายบริหารทั่วไป

โทร./โทรสาร ๐-๕๕๕๑-๔๔๘๓ ต่อ ๓

ผู้ประสานงาน: นางปณยนุช ปุกคำ โทร. ๐๘๒-๑๘๘๘๐๘๔

ศาลากลางจังหวัดตาก
เลขรับ..... ๑๘
วันที่ - ๕ ม.ค. ๒๕๖๘
เวลา.....

สจด.ตาก
เลขที่รับ 20
วันที่ ๕ ม.ค. ๒๕๖๘
เวลา.....

การปฏิบัติ ของ สจด.ตาก
 ผ.บ.ท. กง.บด.
 กง.สส. กง.กม.
 กง.กก. กง.บป.
ลงชื่อ.....ผู้สั่งการ
วันที่ ๕ ม.ค. ๒๕๖๘



ที่ มท ๐๘๑๒/ว ๖๐๕๙

กรมส่งเสริมการปกครองท้องถิ่น
ถนนนครราชสีมา เขตดุสิต กทม. ๑๐๓๐๐

๒๖ ธันวาคม ๒๕๖๘

เรื่อง การจัดตั้งกองป้องกันและบรรเทาสาธารณภัยท้องถิ่นเป็นหน่วยงานระดับกองภายในของกรมส่งเสริมการปกครองท้องถิ่น

เรียน ผู้ว่าราชการจังหวัด ทุกจังหวัด

สิ่งที่ส่งมาด้วย สำเนาคำสั่งกรมส่งเสริมการปกครองท้องถิ่น ที่ ๖๓๙ /๒๕๖๘
ลงวันที่ ๒๖ ธันวาคม ๒๕๖๘

จ.บ.ท.
เลขที่ 11
วันที่ ๖ ม.ค. ๒๕๖๘

จำนวน ๑ ชุด

ด้วยกรมส่งเสริมการปกครองท้องถิ่นได้มีคำสั่ง ที่ ๖๓๙ /๒๕๖๘ เรื่อง การจัดตั้งกองป้องกันและบรรเทาสาธารณภัยท้องถิ่น ลงวันที่ ๒๖ ธันวาคม ๒๕๖๘ ได้กำหนดโครงสร้างการแบ่งส่วนราชการภายในโดยกำหนดภารกิจและอำนาจหน้าที่ของกองป้องกันและบรรเทาสาธารณภัยท้องถิ่น เพื่อให้สอดคล้องกับภารกิจด้านการส่งเสริม สนับสนุน และประสานการจัดการบริการสาธารณะด้านการป้องกันและบรรเทาสาธารณภัยในอำนาจหน้าที่ขององค์กรปกครองส่วนท้องถิ่น ทั้งนี้ เพื่อให้การประสานงานกับหน่วยงานในสังกัดกรมส่งเสริมการปกครองท้องถิ่นเป็นไปด้วยความเรียบร้อย จึงขอความร่วมมือจังหวัดแจ้งสำนักงานส่งเสริมการปกครองท้องถิ่นจังหวัดและองค์กรปกครองส่วนท้องถิ่น ประชาสัมพันธ์ให้บุคลากรในสังกัดทราบและใช้เป็นแนวทางในการประสานงานและการปฏิบัติราชการ รายละเอียดปรากฏตามสิ่งที่ส่งมาด้วย

จึงเรียนมาเพื่อโปรดพิจารณา

ขอแสดงความนับถือ

(นายธีรุตม์ ศุภวิบูลย์ผล)

อธิบดีกรมส่งเสริมการปกครองท้องถิ่น

กลุ่มพัฒนาระบบบริหาร

โทร. ๐ ๒๒๔๑ ๙๐๐๐ ต่อ ๑๒๕๑ - ๑๒๕๒

ไปรษณีย์อิเล็กทรอนิกส์ saraban@dla.go.th

ผู้ประสานงาน : นางสาวพรพรรณ นรินธนาชาติ

โทร. ๐๙ ๑๐๖๔ ๙๕๙๑



คำสั่งกรมส่งเสริมการปกครองท้องถิ่น
ที่ ๖๖๙๖/๒๕๖๘
เรื่อง การจัดตั้งกองป้องกันและบรรเทาสาธารณภัยท้องถิ่น

ด้วยกรมส่งเสริมการปกครองท้องถิ่นมีนโยบายจัดตั้ง “กองป้องกันและบรรเทาสาธารณภัยท้องถิ่น” เพื่อรองรับภารกิจในการส่งเสริม สนับสนุน และประสานการจัดการบริการสาธารณะด้านการป้องกันและบรรเทาสาธารณภัยในอำนาจหน้าที่ขององค์กรปกครองส่วนท้องถิ่น

เพื่อให้การปฏิบัติราชการของกรมส่งเสริมการปกครองท้องถิ่นเป็นไปอย่างมีประสิทธิภาพ ประสิทธิผลและมีความคล่องตัว อาศัยอำนาจตามความในมาตรา ๓๒ แห่งพระราชบัญญัติระเบียบบริหารราชการแผ่นดิน พ.ศ. ๒๕๓๔ และที่แก้ไขเพิ่มเติม มาตรา ๔๙ แห่งพระราชบัญญัติระเบียบข้าราชการพลเรือน พ.ศ. ๒๕๕๑ และที่แก้ไขเพิ่มเติม หนังสือสำนักงาน ก.พ. ที่ นร ๑๐๐๑/ว ๒๓ ลงวันที่ ๑๘ กันยายน ๒๕๕๒ และระเบียบสำนักนายกรัฐมนตรีว่าด้วยงานสารบรรณ พ.ศ. ๒๕๒๖ และที่แก้ไขเพิ่มเติม จึงให้ดำเนินการ ดังนี้

๑. จัดตั้ง “กองป้องกันและบรรเทาสาธารณภัยท้องถิ่น” มีชื่อย่อ “กปภ.” เป็นหน่วยงานระดับกองภายในของกรมส่งเสริมการปกครองท้องถิ่น และกำหนดเลขประจำส่วนราชการ คือ “มท ๐๘๒๓/ ”

๒. กำหนดโครงสร้างการแบ่งส่วนราชการภายในของกองป้องกันและบรรเทาสาธารณภัยท้องถิ่น โดยให้มี ๑ ฝ่าย ๒ กลุ่มงาน ได้แก่ ฝ่ายบริหารทั่วไป มีชื่อย่อ “ฝ.บห.” และกำหนดเลขประจำส่วนราชการ คือ “มท ๐๘๒๓.๑/ ” กลุ่มงานส่งเสริมการป้องกันและบรรเทาสาธารณภัย มีชื่อย่อ “กง.ปภ.” และกำหนดเลขประจำส่วนราชการ คือ “มท ๐๘๒๓.๒/ ” กลุ่มงานสนับสนุนช่วยเหลือและฟื้นฟูผู้ประสบภัย มีชื่อย่อ “กง.สข.” และกำหนดเลขประจำส่วนราชการ คือ “มท ๐๘๒๓.๓/ ” ปรากฏตามผนวก ก และมีบทบาทภารกิจหน้าที่และอำนาจ ปรากฏตามผนวก ข

๓. ให้ผู้อำนวยการกองป้องกันและบรรเทาสาธารณภัยท้องถิ่น เป็นหัวหน้าส่วนราชการระดับกอง โดยรับผิดชอบการปฏิบัติราชการและบังคับบัญชาข้าราชการ พนักงานราชการ และลูกจ้างในกองป้องกันและบรรเทาสาธารณภัยท้องถิ่น

๔. มอบหมายให้รองอธิบดีกรมส่งเสริมการปกครองท้องถิ่น รับผิดชอบกลุ่มภารกิจด้านนโยบายและแผน ทำหน้าที่กำกับ ดูแล ติดตามผลการดำเนินการของกองป้องกันและบรรเทาสาธารณภัยท้องถิ่น

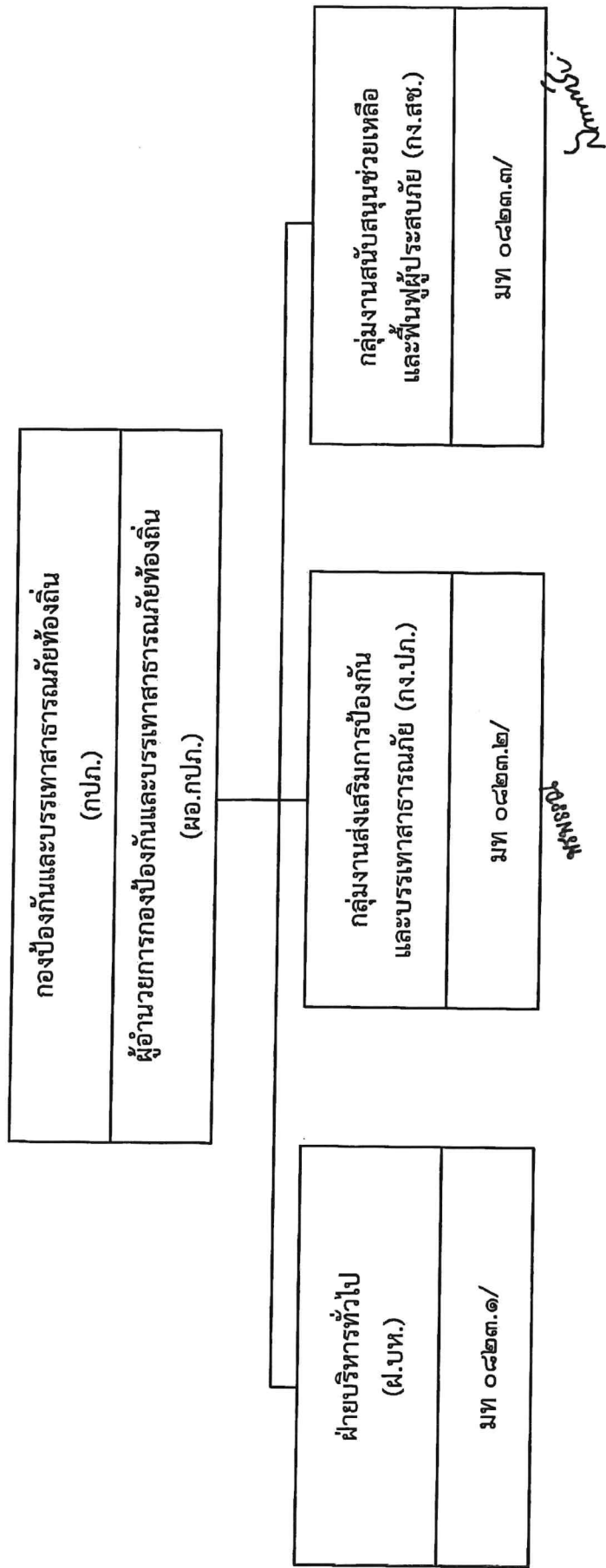
ทั้งนี้ ตั้งแต่วันที่ ๕ มกราคม พ.ศ. ๒๕๖๘ เป็นต้นไป

สั่ง ณ วันที่ ๖ ธันวาคม พ.ศ. ๒๕๖๘

(นายธีรุตม์ ศุภวิบูลย์ผล)

อธิบดีกรมส่งเสริมการปกครองท้องถิ่น

โครงสร้าง กองป้องกันและบรรเทาสาธารณภัยท้องถิ่น กรมส่งเสริมการปกครองท้องถิ่น



บทบาท ภารกิจหน้าที่และอำนาจของกองป้องกันและบรรเทาสาธารณภัยท้องถิ่น กรมส่งเสริมการปกครองท้องถิ่น

- ดำเนินการเกี่ยวกับการส่งเสริม สนับสนุน และประสานการจัดทำบริการสาธารณะด้านการป้องกันและบรรเทาสาธารณภัยในอำนาจหน้าที่ขององค์กรปกครองส่วนท้องถิ่น
- ปฏิบัติงานร่วมกับหรือสนับสนุนการปฏิบัติงานของหน่วยงานอื่นที่เกี่ยวข้องหรือที่ได้รับมอบหมาย

<p>ฝ่ายบริหารทั่วไป (ผ.บ.ท.)</p> <p>๑. ดำเนินการเกี่ยวกับงานธุรการ งานสารบรรณ งานการประชุม งานเลขานุการ งานติดต่อประสานงาน งานพิธีการ งานประชาสัมพันธ์ งานแผนงาน โครงการ และงบประมาณ งานพัสดุและครุภัณฑ์ ดูแลสถานที่ อุปกรณ์เครื่องใช้สำนักงาน และยานพาหนะ งานบริหารงานบุคคล การดำเนินการเกี่ยวกับตัวชี้วัดของหน่วยงาน งานบริหารความเสียง งานควบคุมภายใน</p> <p>๒. ปฏิบัติงานร่วมกับหรือสนับสนุนการปฏิบัติงานของหน่วยงานอื่นที่เกี่ยวข้องหรือที่ได้รับมอบหมาย</p>	<p>กลุ่มงานส่งเสริมการป้องกันและบรรเทาสาธารณภัย (ก.ง.ป.ก.)</p> <p>๑. ศึกษา วิเคราะห์ ประสานงาน และพัฒนามาตรฐานการบริการสาธารณะ ด้านการป้องกันและบรรเทาสาธารณภัย และตัวชี้วัดประสิทธิภาพการจัดทำบริการ สาธารณะด้านการป้องกันและบรรเทาสาธารณภัยขององค์กรปกครองส่วนท้องถิ่น ตลอดจนกำกับดูแลให้เป็นไปตามมาตรฐานที่กำหนด</p> <p>๒. ส่งเสริม สนับสนุน และประสานงานองค์กรปกครองส่วนท้องถิ่น และหน่วยงานที่เกี่ยวข้อง ในการเตรียมความพร้อมในการป้องกันและบรรเทาสาธารณภัย</p> <p>๓. ส่งเสริม สนับสนุน และบูรณาการการจัดทำแผนปฏิบัติการในการป้องกันและบรรเทาสาธารณภัยขององค์กรปกครองส่วนท้องถิ่น</p> <p>๔. ส่งเสริม สนับสนุน และประสานการเฝ้าระวังแจ้งเตือนภัยในพื้นที่เสี่ยงภัย</p> <p>๕. ส่งเสริม และสนับสนุนการฝึกอบรมด้านสาธารณภัยให้แก่บุคลากรทุกระดับขององค์กรปกครองส่วนท้องถิ่น รวมทั้งการส่งเสริมสนับสนุนการสร้างชุมชนเข้มแข็ง ด้านสาธารณภัย</p> <p>๖. ส่งเสริม สนับสนุน และประสานองค์กรปกครองส่วนท้องถิ่น และหน่วยงานที่เกี่ยวข้องในการป้องกันและลดผลกระทบจากสาธารณภัย</p> <p>๗. ส่งเสริม สนับสนุน ประสานงาน และดำเนินการเกี่ยวกับ การป้องกันและลดอุบัติเหตุทางถนนขององค์กรปกครองส่วนท้องถิ่น และการรายงานความลดอุบัติเหตุทางถนน</p> <p>๘. ปฏิบัติงานร่วมกับหรือสนับสนุนการปฏิบัติงานของหน่วยงานอื่นที่เกี่ยวข้องหรือที่ได้รับมอบหมาย</p>	<p>กลุ่มงานสนับสนุนช่วยเหลือและฟื้นฟูผู้ประสบภัย (ก.ง.สข.)</p> <p>๑. ส่งเสริม สนับสนุน และประสานการจัดทำฐานข้อมูลทรัพยากร อาคาร สถานที่ วัสดุ อุปกรณ์ เครื่องมือเครื่องใช้ เครื่องจักร และยานพาหนะ ในการป้องกันบรรเทาสาธารณภัยและช่วยเหลือฟื้นฟูผู้ประสบภัยขององค์กรปกครองส่วนท้องถิ่น</p> <p>๒. ส่งเสริม สนับสนุน และประสานการจัดทำฐานข้อมูล สถิติ ในการช่วยเหลือและฟื้นฟูผู้ประสบภัยขององค์กรปกครองส่วนท้องถิ่น</p> <p>๓. ส่งเสริม สนับสนุน และประสานองค์กรปกครองส่วนท้องถิ่นในการปฏิบัติงาน โต้ตอบสาธารณภัยโดยการสนับสนุน และส่งเสริมองค์กรปกครองส่วนท้องถิ่นในภาคีความร่วมมือแผนเผชิญเหตุในพื้นที่เสี่ยงภัย</p> <p>๔. ส่งเสริม สนับสนุน และประสานองค์กรปกครองส่วนท้องถิ่นในการประสานงานการปฏิบัติศูนย์ปฏิบัติการฉุกเฉินขององค์กรปกครองส่วนท้องถิ่น ส่วนท้องถิ่น ศูนย์บัญชาการเหตุการณ์อำเภอและจังหวัด รวมถึงศูนย์ อำนวยการเฉพาะกิจอื่น ๆ ที่เกี่ยวข้อง</p> <p>๕. ส่งเสริม สนับสนุน และประสานงานองค์กรปกครองส่วนท้องถิ่น ในการปฏิบัติงานด้านการช่วยเหลือเยียวยาและฟื้นฟูผู้ประสบภัย</p> <p>๖. ส่งเสริม สนับสนุน และประสานงานการค้าเงินของศูนย์ช่วยเหลือประชาชนขององค์กรปกครองส่วนท้องถิ่น และศูนย์ปฏิบัติการร่วม ในการช่วยเหลือประชาชนขององค์กรปกครองส่วนท้องถิ่น</p> <p>๗. ปฏิบัติงานร่วมกับหรือสนับสนุนการปฏิบัติงานของหน่วยงานอื่นที่เกี่ยวข้องหรือที่ได้รับมอบหมาย</p>
--	---	--

๒๕๖๘

Signature