

ด่วนที่สุด

ที่ ตก ๐๐๒๓.๓/ว ๑๔๙๓



ศาลากลางจังหวัดตาก
ถนนพหลโยธิน ตก ๖๓๐๐๐

๒๗ มกราคม ๒๕๖๙

เรื่อง การดำเนินการตามมาตรการรองรับฤดูแล้ง ปี ๒๕๖๘/๒๕๖๙ ตามมติคณะกรรมการทรัพยากรน้ำแห่งชาติ
เรียน นายอำเภอทุกอำเภอ นายกองค์การบริหารส่วนจังหวัดตาก นายกเทศมนตรีนครแม่สอด
และนายกเทศมนตรีเมืองตาก

สิ่งที่ส่งมาด้วย สำเนาหนังสือกรมส่งเสริมการปกครองท้องถิ่น ด่วนที่สุด ที่ ๐๘๒๓.๓/ว ๑๔๙๓
ลงวันที่ ๑๔ มกราคม ๒๕๖๙ จำนวน ๑ ชุด

ด้วยจังหวัดตากได้รับแจ้งจากกรมส่งเสริมการปกครองท้องถิ่นว่า สำนักงานทรัพยากรน้ำแห่งชาติ โดยคณะกรรมการทรัพยากรน้ำแห่งชาติได้มีมติในคราวประชุม ครั้งที่ ๕/๒๕๖๘ เมื่อวันที่ ๓ ธันวาคม ๒๕๖๘ เห็นชอบมาตรการรองรับฤดูแล้ง ปี ๒๕๖๘/๒๕๖๘ และให้สำนักงานทรัพยากรน้ำแห่งชาติแจ้งหน่วยงานที่เกี่ยวข้องให้ไปดำเนินการตามมติคณะกรรมการทรัพยากรน้ำแห่งชาติ และให้เสนอคณะรัฐมนตรีเพื่อทราบ พร้อมทั้งได้มอบหมายหน่วยงานที่เกี่ยวข้องนำมาตราการรองรับฤดูแล้ง ปี ๒๕๖๘/๒๕๖๘ ไปใช้ในการวางแผนการบริหารจัดการทรัพยากรน้ำและจัดทำแผนปฏิบัติการตามมาตรการดังกล่าวต่อไป

ในการนี้ เพื่อให้การดำเนินการตามมาตรการรองรับฤดูแล้ง ปี ๒๕๖๘/๒๕๖๙ บรรลุเป้าหมาย และการติดตามสถานการณ์พื้นที่เฝ้าระวังเสี่ยงขาดแคลนน้ำด้านอุปโภค บริโภคนอกเขตพื้นที่การประปา ส่วนภูมิภาค (ประปาท้องถิ่น) ขององค์กรปกครองส่วนท้องถิ่นเป็นไปด้วยความเรียบร้อย จึงแจ้งให้ องค์กรปกครองส่วนท้องถิ่นดำเนินการ ดังนี้

๑. รับทราบและดำเนินการตามมาตรการรองรับฤดูแล้ง ปี ๒๕๖๘/๒๕๖๙ อย่างเคร่งครัด
๒. รับทราบข้อมูลคาดการณ์พื้นที่เฝ้าระวังเสี่ยงขาดแคลนน้ำด้านอุปโภค บริโภค นอกเขตพื้นที่การประปาส่วนภูมิภาค (พื้นที่ประปาท้องถิ่น) จำนวน ๙ จังหวัด ๑๔ อำเภอ และ ๑๙ ตำบล เพื่อดำเนินการในส่วนที่เกี่ยวข้อง
๓. เฝ้าระวังเสี่ยงขาดแคลนน้ำด้านอุปโภค บริโภค นอกเขตพื้นที่การประปาส่วนภูมิภาค (พื้นที่ประปาท้องถิ่น) ตามข้อ ๒ จัดทำแผนปฏิบัติการตามภารกิจของหน่วยงานให้สอดคล้องกับมาตรการรองรับฤดูแล้ง ปี ๒๕๖๘/๒๕๖๘ และรายงานผลการดำเนินการตามมาตรการดังกล่าว ตามแบบฟอร์มให้จังหวัดทราบ ในรูปแบบไฟล์ PDF และไฟล์ Excel

๔. ให้รายงานข้อมูลแผนปฏิบัติการฯ ตามข้อ ๓ ส่งให้จังหวัด พร้อมทั้งรายงานผลการดำเนินการตามมาตรการฯ ในรูปแบบไฟล์ Excel ส่งทางไปรษณีย์อิเล็กทรอนิกส์ tak@dla.go.th โดยระบุหัวข้อเรื่อง “แผนและผลปฏิบัติการตามมาตรการรองรับฤดูแล้ง ปี ๒๕๖๘/๒๕๖๙ จังหวัด” จัดส่งทุกวันที่ ๑ ของเดือน (เริ่มตั้งแต่วันที่ ๑ กุมภาพันธ์ ๒๕๖๙ จนกว่าจะสิ้นสุดฤดูแล้ง ปี ๒๕๖๘/๒๕๖๙) รายละเอียดปรากฏตามสิ่งที่ส่งมาด้วย

จึงเรียนมาเพื่อทราบและพิจารณา สำหรับอำเภอให้แจ้งเทศบาลตำบลและองค์การบริหารส่วนตำบลในพื้นที่ทราบและพิจารณาดำเนินการต่อไป

ขอแสดงความนับถือ



(นายอาทร พิมชะนก)
รองผู้ว่าราชการจังหวัด ปฏิบัติราชการแทน
ผู้ว่าราชการจังหวัดตาก

สำนักงานส่งเสริมการปกครองท้องถิ่นจังหวัด
กลุ่มงานส่งเสริมและพัฒนาท้องถิ่น
โทร. ๐-๕๕๕๑-๔๔๘-๓ ต่อ ๑๓

ศาลากลางจังหวัดตาก
เลขที่รับ ๗๑๘
วันที่ ๑๕ ม.ค. ๒๕๖๙
เวลา



สจ.ตาก
เลขที่รับ 345
วันที่ ๑๕ ม.ค. ๒๕๖๙
เวลา

การปฏิบัติ ของ สจ.ตาก
 ผ.บ. กง.บถ.
 กง.สส. กง.รท.
 กง.ก. กง.ป.
ลงชื่อ *[Signature]* ผู้สั่งการ
วันที่ ๑๕ ม.ค. ๒๕๖๙

ด่วนที่สุด

ที่ มท ๐๘๒๓.๒/ว ๑๙๙

กรมส่งเสริมการปกครองท้องถิ่น
ถนนนครราชสีมา เขตดุสิต กทม. ๑๐๓๐๐

๑๕ มกราคม ๒๕๖๙

เรื่อง การดำเนินการตามมาตรการรองรับฤดูแล้ง ปี ๒๕๖๘/๒๕๖๙ ตามมติคณะกรรมการทรัพยากรน้ำแห่งชาติ
เรียน ผู้ว่าราชการจังหวัด ทุกจังหวัด

- สิ่งที่ส่งมาด้วย ๑. สำเนาหนังสือสำนักงานทรัพยากรน้ำแห่งชาติ ด่วนที่สุด ที่ นร ๑๔๐๕/๑๔๐๒๗
ลงวันที่ ๓๐ ธันวาคม ๒๕๖๘ จำนวน ๑ ฉบับ
๒. มาตรการรองรับฤดูแล้ง ปี ๒๕๖๘/๒๕๖๙ จำนวน ๑ ชุด
๓. ข้อมูลพื้นที่เสี่ยงขาดแคลนน้ำ ฤดูแล้ง ปี ๒๕๖๘/๒๕๖๙ จำนวน ๑ ชุด
๔. แบบฟอร์มแผนและผลการปฏิบัติการตามมาตรการรองรับฤดูแล้ง
ปี ๒๕๖๘/๒๕๖๙ จำนวน ๑ ชุด

ด้วยสำนักงานทรัพยากรน้ำแห่งชาติแจ้งว่า คณะกรรมการทรัพยากรน้ำแห่งชาติได้มีมติ
ในคราวประชุม ครั้งที่ ๕/๒๕๖๘ เมื่อวันที่ ๓ ธันวาคม ๒๕๖๘ เห็นชอบมาตรการรองรับฤดูแล้ง
ปี ๒๕๖๘/๒๕๖๘ และให้สำนักงานทรัพยากรน้ำแห่งชาติแจ้งหน่วยงานที่เกี่ยวข้องให้ดำเนินการตามมติ
คณะกรรมการทรัพยากรน้ำแห่งชาติ และให้เสนอคณะรัฐมนตรีเพื่อทราบ พร้อมทั้งได้มอบหมายให้หน่วยงาน
ที่เกี่ยวข้องนำมาตรการรองรับฤดูแล้ง ปี ๒๕๖๘/๒๕๖๘ ไปใช้ในการวางแผนการบริหารจัดการทรัพยากรน้ำ
และจัดทำแผนปฏิบัติการตามมาตรการดังกล่าวต่อไป

กรมส่งเสริมการปกครองท้องถิ่นพิจารณาแล้ว เพื่อให้การดำเนินการตามมาตรการรองรับฤดูแล้ง
ปี ๒๕๖๘/๒๕๖๙ บรรลุเป้าหมาย และการติดตามสถานการณ์พื้นที่เสี่ยงขาดแคลนน้ำด้านอุปโภค บริโภค
นอกเขตพื้นที่การประปาส่วนภูมิภาค (พื้นที่ประปาท้องถิ่น) ขององค์กรปกครองส่วนท้องถิ่นเป็นไป
ด้วยความเรียบร้อย จึงขอความร่วมมือจังหวัดดำเนินการ ดังนี้

๑. แจ้งองค์กรปกครองส่วนท้องถิ่นในพื้นที่รับทราบและดำเนินการตามมาตรการรองรับ
ฤดูแล้ง ปี ๒๕๖๘/๒๕๖๙ อย่างเคร่งครัด
๒. รับทราบข้อมูลคาดการณ์พื้นที่เฝ้าระวังเสี่ยงขาดแคลนน้ำด้านอุปโภค บริโภค นอกเขต
พื้นที่การประปาส่วนภูมิภาค (พื้นที่ประปาท้องถิ่น) จำนวน ๙ จังหวัด ๑๔ อำเภอ และ ๑๙ ตำบล เพื่อดำเนินการ
ในส่วนที่เกี่ยวข้อง
๓. แจ้งองค์กรปกครองส่วนท้องถิ่นในพื้นที่เฝ้าระวังเสี่ยงขาดแคลนน้ำด้านอุปโภค บริโภค
นอกเขตพื้นที่การประปาส่วนภูมิภาค (พื้นที่ประปาท้องถิ่น) ตามข้อ ๒ จัดทำแผนปฏิบัติการตามภารกิจ
ของหน่วยงานให้สอดคล้องกับมาตรการรองรับฤดูแล้งปี ๒๕๖๘/๒๕๖๙ และรายงานผลการดำเนินการ
ตามมาตรการดังกล่าว ตามแบบฟอร์มให้จังหวัดทราบ ในรูปแบบไฟล์ PDF และไฟล์ Excel

/๔. รวบรวม...

4/4

19 ม.ค. 2569

กง.สส.
เลขที่ 100
วันที่ ๑๖ ม.ค. ๒๕๖๙

๔. รวบรวมข้อมูลแผนปฏิบัติการตามภารกิจของหน่วยงานให้สอดคล้องกับมาตรการ
รองรับฤดูแล้ง ปี ๒๕๖๘/๒๕๖๙ ตามข้อ ๓ และผลการดำเนินการตามมาตรการดังกล่าว ส่งให้
กรมส่งเสริมการปกครองท้องถิ่น ในรูปแบบไฟล์ PDF และไฟล์ Excel ผ่านทางไปรษณีย์อิเล็กทรอนิกส์
saraban_0823_2@dla.go.th โดยระบุหัวข้อเรื่อง “แผนและผลปฏิบัติการตามมาตรการรองรับฤดูแล้ง
ปี ๒๕๖๘/๒๕๖๙ จังหวัด(ระบุ).....” จัดส่งทุกวันที่ ๒ ของเดือน (เริ่มวันที่ ๒ กุมภาพันธ์ ๒๕๖๘
จนกว่าจะสิ้นสุดฤดูแล้ง ปี ๒๕๖๘/๒๕๖๙)
รายละเอียดปรากฏตามสิ่งที่ส่งมาด้วย

จึงเรียนมาเพื่อโปรดพิจารณา

ขอแสดงความนับถือ



(นายธีรุตม์ ศุภวิบูลย์ผล)
อธิบดีกรมส่งเสริมการปกครองท้องถิ่น



สิ่งที่ส่งมาด้วย

กองป้องกันและบรรเทาสาธารณภัยท้องถิ่น

กลุ่มงานส่งเสริมการป้องกันและบรรเทาสาธารณภัย

ไปรษณีย์อิเล็กทรอนิกส์ saraban@dla.go.th

ผู้ประสานงาน นายกฤติภณ สิทธิเสรี โทร. ๐๘๐ ๐๘๗ ๙๕๕๖

ด่วนที่สุด

ที่ นร ๑๔๐๕/๑๔๐๒๗



สำนักงานทรัพยากรน้ำแห่งชาติ
๙๙๙ หมู่ที่ ๑ ตำบลบางตลาด
อำเภอปากเกร็ด จังหวัดนนทบุรี
๑๑๑๒๐

๓๐ ธันวาคม ๒๕๖๘

เรื่อง การดำเนินการตามมาตรการรองรับฤดูแล้ง ปี ๒๕๖๘/๒๕๖๙ ตามมติคณะกรรมการทรัพยากรน้ำแห่งชาติ
เรียน อธิบดีกรมส่งเสริมการปกครองท้องถิ่น

- สิ่งที่ส่งมาด้วย
๑. สรุปมติการประชุมคณะกรรมการทรัพยากรน้ำแห่งชาติ (กนช.) ครั้งที่ ๕/๒๕๖๘ จำนวน ๑ ชุด
 ๒. มาตรการรองรับฤดูแล้ง ปี ๒๕๖๘/๒๕๖๙ จำนวน ๑ ชุด
 ๓. ข้อมูลพื้นที่เสี่ยงขาดแคลนน้ำ ฤดูแล้ง ปี ๒๕๖๘/๒๕๖๙ จำนวน ๑ ชุด
 ๔. แบบฟอร์มแผนและผลปฏิบัติการตามมาตรการรองรับฤดูแล้ง ปี ๒๕๖๘/๒๕๖๙ จำนวน ๑ ชุด
 ๕. แบบฟอร์มรายชื่อผู้ประสานงาน มาตรการรองรับฤดูแล้ง ปี ๒๕๖๘/๒๕๖๙ จำนวน ๑ ชุด

ด้วยคณะกรรมการทรัพยากรน้ำแห่งชาติ (กนช.) ได้มีมติในคราวประชุมฯ ครั้งที่ ๕/๒๕๖๘ เมื่อวันที่ ๓ ธันวาคม ๒๕๖๘ เห็นชอบมาตรการรองรับฤดูแล้ง ปี ๒๕๖๘/๒๕๖๙ และให้สำนักงานทรัพยากรน้ำแห่งชาติ (สทนช.) แจกหน่วยงานที่เกี่ยวข้องให้ไปดำเนินการตามมติ กนช. และเสนอคณะรัฐมนตรีเพื่อทราบ พร้อมทั้งได้มอบหมายให้หน่วยงานที่เกี่ยวข้องนำมาตราการรองรับฤดูแล้ง ปี ๒๕๖๘/๒๕๖๙ ไปใช้ในการวางแผนการบริหารจัดการทรัพยากรน้ำและจัดทำแผนปฏิบัติการตามมาตรการดังกล่าว (รายละเอียดตามสิ่งที่ส่งมาด้วย ๑)

เพื่อให้การดำเนินงานตามมาตรการรองรับฤดูแล้ง ปี ๒๕๖๘/๒๕๖๙ บรรลุเป้าหมาย และให้การขับเคลื่อนเป็นไปอย่างมีประสิทธิภาพทันต่อสถานการณ์ที่อาจเกิดขึ้น จึงขอให้หน่วยงานโปรดดำเนินการ ดังนี้

๑. รับทราบและดำเนินการตามมาตรการรองรับฤดูแล้ง ปี ๒๕๖๘/๒๕๖๙ อย่างเคร่งครัด (รายละเอียดตามสิ่งที่ส่งมาด้วย ๒)

๒. รับทราบข้อมูลพื้นที่เสี่ยงขาดแคลนน้ำ ฤดูแล้ง ปี ๒๕๖๘/๒๕๖๙ ประกอบด้วย ด้านอุปโภค บริโภค การเกษตร และคุณภาพน้ำ เพื่อดำเนินการในส่วนที่เกี่ยวข้อง (รายละเอียดตามสิ่งที่ส่งมาด้วย ๓) พร้อมทั้งติดตาม เฝ้าระวัง และรายงานสถานการณ์พื้นที่เสี่ยงขาดแคลนน้ำด้านอุปโภคบริโภคนอกเขตการประปาส่วนภูมิภาค (ประปาท้องถิ่น) ผ่านทาง <https://dg.th/hblj3kgqyd>


๓. จัดทำแผนปฏิบัติการตามภารกิจของหน่วยงานให้สอดคล้องกับมาตรการฯ ให้แล้วเสร็จ ภายในวันที่ ๕ มกราคม ๒๕๖๙ และรายงานผลการดำเนินการตามมาตรการฯ ในเดือนถัดไป (ทุกวันที่ ๕ ของเดือนจนกว่าจะสิ้นสุดฤดูแล้ง ปี ๒๕๖๘/๒๕๖๙) ตามแบบฟอร์มฯ (รายละเอียดตามสิ่งที่ส่งมาด้วย ๔) พร้อมทั้งมอบหมายผู้ประสานงานของหน่วยงานตามแบบฟอร์มฯ (รายละเอียดตามสิ่งที่ส่งมาด้วย ๕) โดยสามารถจัดส่งข้อมูลดังกล่าวให้ สทนช. ผ่านทาง <https://dg.th/pg9d3v2lh4> ทั้งนี้ สามารถดาวน์โหลด

สิ่งที่ส่ง...

สิ่งที่ส่งมาด้วย ๑ ถึง ๕ ได้ทาง QR Code ที่ปรากฏท้ายหนังสือฉบับนี้ หากมีข้อสอบถามเพิ่มเติมสามารถติดต่อ นายทรงเกียรติ ขำทอง ตำแหน่งวิศวกรชลประทานชำนาญการพิเศษ หมายเลขโทรศัพท์ ๐๘ ๙๗๗๔ ๔๔๓๙ หรือ นางสาวอัญมณี อ่อนสัมกริต ตำแหน่งวิศวกรชลประทานชำนาญการ หมายเลขโทรศัพท์ ๐๖ ๒๑๙๕ ๖๒๖๓

จึงเรียนมาเพื่อโปรดพิจารณา

ขอแสดงความนับถือ



(นายไพฑูรย์ เก่งการช่าง)

รองเลขาธิการ ปฏิบัติราชการแทน
เลขาธิการสำนักงานทรัพยากรน้ำแห่งชาติ

กองบริหารจัดการลุ่มน้ำ

โทร. ๐ ๒๕๕๕ ๑๘๓๓

ไปรษณีย์อิเล็กทรอนิกส์ wrmm.onwr@onwr.go.th



(สิ่งที่ส่งมาด้วย ๑ ถึง ๕)

มาตรฐานของรูป ฤดูแล้ง ปี 2568/2569



✓ คณะกรรมการทรัพยากรน้ำแห่งชาติ (กนช.)
เห็นชอบเมื่อวันที่ 3 ธันวาคม 2568

SUPPLY

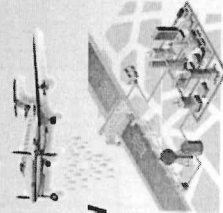
1

คาดการณ์ชี้เป้า
และแจ้งเตือน
พื้นที่เสี่ยงขาดแคลนน้ำ
(ก่อนและตลอดฤดูแล้ง)



2

สร้างความมั่นคงน้ำ
เพื่อการอุปโภคบริโภค
และการเกษตร
อย่างมีประสิทธิภาพ
(ก่อนและตลอดฤดูแล้ง)



รายละเอียด
8 มาตรการ



DEMAND

3

กำหนดแผนจัดสรรน้ำ
และพื้นที่เพาะปลูกพืชฤดูแล้ง
บริหารจัดการน้ำให้เป็นไปตามลำดับความสำคัญ
การใช้น้ำที่คณะกรรมการกลุ่มน้ำกำหนด
(ก่อนและตลอดฤดูแล้ง)

4

เพิ่มประสิทธิภาพการใช้น้ำ
ประหยัดน้ำ และลดการ
สูญเสียในทุกลภาคส่วน
(ก่อนและตลอดฤดูแล้ง)



5

เฝ้าระวังและ
แก้ไขคุณภาพน้ำ
(ตลอดฤดูแล้ง)



MANAGEMENT

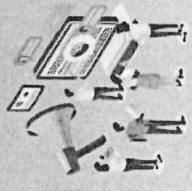
6

เสริมสร้างความเข้มแข็ง
ด้านการบริหารจัดการน้ำ
ของชุมชน/องค์กรผู้ใช้น้ำ
(ตลอดฤดูแล้ง)



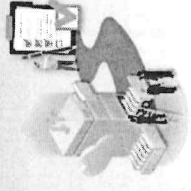
7

สร้างการรับรู้
ประชาสัมพันธ์
(ก่อนและตลอดฤดูแล้ง)

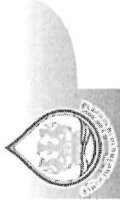


8

ติดตามและประเมิน
ผลการดำเนินการ
(ตลอดและหลังจากสิ้นสุดฤดูแล้ง)



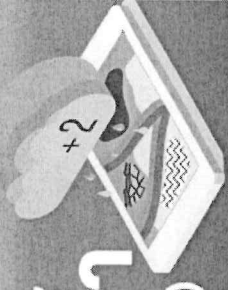
จัดทำโดย กองบริหารจัดการลุ่มน้ำ สำนักงานทรัพยากรน้ำแห่งชาติ



กลไกมาตรการรองรับเหตุแล้ง ปี 2568/2569 SUPPLY

คาดการณ์ซ้ำป่าและแจ้งเตือนพื้นที่เสี่ยงขาดแคลนน้ำ

(ก่อนและตลอดฤดูแล้ง)



1.1 เพิ่มประสิทธิภาพการคาดการณ์ ระยะสั้น ระยะกลาง และ ระยะยาว เพื่อบริหารจัดการน้ำได้อย่างต่อเนื่องทั้งฤดูฝนและฤดูแล้ง และจัดทำข้อมูลพื้นที่ที่เสี่ยงขาดแคลนน้ำ รวมถึงการประยุกต์ใช้ภาพถ่ายดาวเทียมในการคาดการณ์ พร้อมทั้งติดตาม ฝ้าระวัง และประเมินสถานการณ์ตลอดฤดูแล้ง (ช่วงก่อนและระหว่างฤดู)

1.2 จัดทำระบบฐานข้อมูลกลางที่มีมาตรฐานเพื่อใช้ในการบริหารจัดการทรัพยากรน้ำ

1) ความต้องการใช้น้ำและ แนวโน้มการขาดแคลน

2) แหล่งน้ำ (ผิวดิน/บาดาล)

3) จัดทำแนวทางการ การรองรับ การขาดแคลนน้ำ และการช่วยเหลือ

1) ด้านอุปโภคบริโภค

2) ด้านการเกษตร

3) ด้านคุณภาพน้ำ

หน่วยงานรับผิดชอบ

ด้านอุปโภคบริโภค	ด้านการเกษตร	ด้านคุณภาพน้ำ	หน่วยงานรับผิดชอบ
<ul style="list-style-type: none"> กรมชลประทาน กรมทรัพยากรน้ำ กรมทรัพยากรน้ำบาดาล กรมอุศุณิยวิทยา สสน. กรมป้องกันและบรรเทาสาธารณภัย การประปาส่วนภูมิภาค การประปาบางหลวง กรมส่งเสริมการปกครองท้องถิ่น จังหวัด 	<ul style="list-style-type: none"> กรมชลประทาน กรมทรัพยากรน้ำ กรมทรัพยากรน้ำบาดาล กรมอุศุณิยวิทยา สสน. กรมส่งเสริมการเกษตร กรมป้องกันและบรรเทาสาธารณภัย กรมฝนหลวงและการบินเกษตร GISTDA กรมส่งเสริมการปกครองท้องถิ่น จังหวัด 	<ul style="list-style-type: none"> การประปาส่วนภูมิภาค การประปาบางหลวง กรมควบคุมมลพิษ กรมประมง กรมโรงงานอุตสาหกรรม การนิคมอุตสาหกรรม แห่งประเทศไทย กรมป้องกันและบรรเทาสาธารณภัย กรมส่งเสริมการปกครองท้องถิ่น จังหวัด 	<ul style="list-style-type: none"> กรมชลประทาน กรมทรัพยากรน้ำ กรมทรัพยากรน้ำบาดาล กรมป้องกันและบรรเทาสาธารณภัย การประปาส่วนภูมิภาค การประปาบางหลวง กรมส่งเสริมการเกษตร GISTDA
<ul style="list-style-type: none"> กรมชลประทาน กรมทรัพยากรน้ำ กรมทรัพยากรน้ำบาดาล กรมอุศุณิยวิทยา สสน. กรมป้องกันและบรรเทาสาธารณภัย การประปาส่วนภูมิภาค การประปาบางหลวง กรมส่งเสริมการปกครองท้องถิ่น จังหวัด 	<ul style="list-style-type: none"> กรมชลประทาน กรมทรัพยากรน้ำ กรมทรัพยากรน้ำบาดาล กรมอุศุณิยวิทยา สสน. กรมส่งเสริมการเกษตร กรมป้องกันและบรรเทาสาธารณภัย กรมฝนหลวงและการบินเกษตร GISTDA กรมส่งเสริมการปกครองท้องถิ่น จังหวัด 	<ul style="list-style-type: none"> การประปาส่วนภูมิภาค การประปาบางหลวง กรมควบคุมมลพิษ กรมประมง กรมโรงงานอุตสาหกรรม การนิคมอุตสาหกรรม แห่งประเทศไทย กรมป้องกันและบรรเทาสาธารณภัย กรมส่งเสริมการปกครองท้องถิ่น จังหวัด 	<ul style="list-style-type: none"> กรมชลประทาน กรมทรัพยากรน้ำ กรมทรัพยากรน้ำบาดาล กรมป้องกันและบรรเทาสาธารณภัย การประปาส่วนภูมิภาค การประปาบางหลวง กรมส่งเสริมการปกครอง ท้องถิ่น

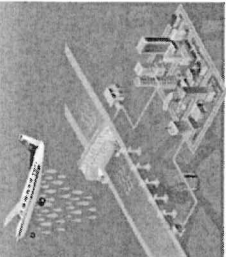
(* ใกล้เคียง คือ หน่วยงานดำเนินการหลัก)

กนช. เห็นชอบเมื่อวันที่ 3 ธ.ค. 68 | จัดทำโดย กองบริหารจัดการน้ำ สำนักงานทรัพยากรน้ำแห่งชาติ



กลไกมาตรฐานรับดูแล ปี 2568/2569 SUPPLY

สร้างความมั่นคงน้ำเพื่อการอุปโภคบริโภค
และการเกษตรอย่างมีประสิทธิภาพ
(ก่อนและตลอดดูแล)



<p>2.1 พัฒนาระบบประปา ปรับปรุง และบำรุงรักษา ระบบประปาเดิม เป้าล้า ทำความสะอาดบ่อมาดล เช่น</p> <ul style="list-style-type: none"> ○ เป้าล้าทำความสะอาด บ่อมาดล ○ ก่อสร้างระบบมาดลใหม่ ○ ซ่อมแซมระบบประปา 	<p>2.2 ซ่อมแซมและเพิ่มประสิทธิภาพ การกักเก็บน้ำแหล่งน้ำใหม่ พัฒนาลำน้ำใหม่ และระบบกระจายน้ำ พร้อมเชื่อมโยงโครงข่ายน้ำ และแหล่งน้ำในจุดที่มีศักยภาพ เช่น</p> <ul style="list-style-type: none"> ○ ขุดลอกแหล่งน้ำหรือลำน้ำ ○ เพิ่มความจุอ่างเก็บน้ำเดิม ○ พัฒนาลำน้ำใหม่ ○ เจาะบ่อมาดล ○ ระบบกระจายน้ำ 	<p>2.3 จัดทำแผนปฏิบัติการ ฝนหลวงรองรับพื้นที่เสี่ยง วัตถุประสงค์และเป้าหมาย</p> <ul style="list-style-type: none"> เพิ่มน้ำให้กับแหล่งน้ำ พื้นที่เกษตรและพื้นที่เสี่ยง มาดลตามสภาพอากาศที่เหมาะสม 	<p>2.4 จัดทำแผน ปฏิบัติการและปฏิบัติการ สืบค้นน้ำในพื้นที่ที่มี ศักยภาพ</p>	<p>2.5 เตรียมความพร้อม เครื่องจักรเครื่องมือให้อยู่ใน สภาพพร้อมใช้งานและ เข้าช่วยเหลือในพื้นที่เสี่ยง ทั่วและลุ่มน้ำได้ทันสถานการณ์</p>
--	--	---	--	--

หน่วยงานรับผิดชอบ

(* รับผิดชอบ คือ หน่วยงานดำเนินการหลัก)

<ul style="list-style-type: none"> กรมทรัพยากรน้ำบาดาล กรมส่งเสริมการปกครองท้องถิ่น กรมป้องกันและบรรเทาสาธารณภัย 	<ul style="list-style-type: none"> จังหวัด กรมพัฒนาพลังงานทดแทนและอนุรักษ์พลังงาน การไฟฟ้าฝ่ายผลิตแห่งประเทศไทย กรมการพลังงานชุมชน 	<ul style="list-style-type: none"> กรมชลประทาน กรมทรัพยากรน้ำ กรมส่งเสริมการปกครองท้องถิ่น กรมป้องกันและบรรเทาสาธารณภัย 	<ul style="list-style-type: none"> กรมชลประทาน กรมทรัพยากรน้ำ กรมส่งเสริมการปกครองท้องถิ่น กรมป้องกันและบรรเทาสาธารณภัย 	<ul style="list-style-type: none"> กรมชลประทาน กรมทรัพยากรน้ำ กรมทรัพยากรน้ำบาดาล กรมส่งเสริมการปกครองท้องถิ่น กรมป้องกันและบรรเทาสาธารณภัย จังหวัด
---	--	---	---	---



3 กรมการอนุรักษ์สิ่งแวดล้อม ปี 2568/2569 DEMAND

กำหนดแผนจัดสรรน้ำและพื้นที่เพาะปลูกพืชดูแล้ง

บริหารจัดการน้ำให้เป็นไปตามลำดับความสำคัญการใช้ที่คณะกรรมการผู้ชำนาญการ (ก่อนและตลอดฤดูแล้ง)



3.1

กำหนดแผนการจัดสรรน้ำให้สอดคล้องกับปริมาณน้ำต้นทุนฤดูแล้ง ปี 68/69 และกำหนดเกณฑ์ปริมาณน้ำต้นทุนฤดูฝน ปี 69 ให้สอดคล้องกับการคาดการณ์สถานการณ์เอลนีโญ/ลานีญา พร้อมบริหารจัดการน้ำให้เป็นไปตามลำดับความสำคัญ การใช้น้ำที่ กกก. กลุ่มน้ำ แต่ละกลุ่มน้ำกำหนด โดยให้คำนึงถึงกิจกรรมการใช้น้ำด้านท้ายน้ำร่วมด้วย เช่น การเลี้ยงปลาในกระชัง เป็นต้น พร้อมจัดทำแผนปฏิบัติการส่งน้ำ และควบคุมการใช้น้ำของพื้นที่ลุ่มน้ำตอนบนให้เป็นไปตามแผน พร้อมแจ้งแผนให้ มก. และหน่วยงานที่เกี่ยวข้องรับทราบและปฏิบัติตามอย่างเคร่งครัด

3.2

กำหนดแผนเพาะปลูกพืชดูแล้งและขึ้นทะเบียนเกษตรกร โดยระบุพื้นที่คาดการณ์เพาะปลูกและแหล่งน้ำที่นำมาใช้ให้ชัดเจน ในรูปแบบแผนที่ เพื่อให้การเพาะปลูกสอดคล้องกับปริมาณน้ำต้นทุน พร้อมทั้งกำหนดมาตรการป้องกันและแก้ไขการเพาะปลูกพืชพื้นที่นอกแผน และพื้นที่ที่ไม่สามารถสนับสนุนน้ำเพื่อการเพาะปลูกได้ โดยมอบหมายหน่วยงานที่รับผิดชอบ ประชาสัมพันธ์และสร้างการรับรู้ให้กับเกษตรกรอย่างต่อเนื่อง

3.3

กำหนดแผนและควบคุมการจัดสรรน้ำในพื้นที่ลุ่มต่ำ 11 กุ่ม ลุ่มน้ำเจ้าพระยา สำหรับการเพาะปลูก เพื่อให้เก็บเกี่ยวได้ก่อนฤดูน้ำหลาก พร้อมจัดทำมาตรการเสริมเพื่อส่งน้ำไปยังพื้นที่ลุ่มต่ำเป้าหมาย

3.4

สำรวจ ตรวจสอบความมั่นคง คันคลอง เพื่อป้องกันตลิ่ง ถนนที่เชื่อมต่อกับทางน้ำ ในพื้นที่ที่อาจจะเกิดการทรุดตัว เนื่องจากระดับน้ำในทางน้ำที่อาจจะลดต่ำกว่าปกติ

หน่วยงานรับผิดชอบ

- กรมชลประทาน
- กรมทรัพยากรน้ำ
- กรมทรัพยากรน้ำบาดาล
- การไฟฟ้าฝ่ายผลิตแห่งประเทศไทย
- กรมพัฒนาพลังงานทดแทนและอนุรักษ์พลังงาน
- จังหวัด
- กรมการปกครอง
- กรมส่งเสริมการปกครองท้องถิ่น

- กรมชลประทาน
- กรมส่งเสริมการเกษตร
- กรมทรัพยากรน้ำ
- GISTDA
- จังหวัด
- กรมการปกครอง
- กรมส่งเสริมการปกครองท้องถิ่น
- กรมการพัฒนาชุมชน
- กรมประชาสัมพันธ์
- การไฟฟ้าฝ่ายผลิตแห่งประเทศไทย

- กรมชลประทาน
- จังหวัด
- กรมการปกครอง

- กรมทางหลวง
- กรมทางหลวงชนบท
- กรมชลประทาน
- กรมทรัพยากรน้ำ
- กรมส่งเสริมการปกครองท้องถิ่น
- กรมโยธาธิการและผังเมือง

(* รับผิดชอบ คือ หน่วยงานดำเนินการหลัก)



กลไกมาตรการรองรับดูแล ปี 2568/2569 DEMAND

เพิ่มประสิทธิภาพการใช้น้ำ ประหยัดน้ำและลดการสูญเสียในทุภาคส่วน (ก่อนและตลอดฤดูแล้ง)



4.1

สนับสนุนข้อมูลทางวิชาการ ถ่ายทอด เผยแพร่ ผลการวิจัยและพัฒนา เพื่อให้หน่วยงานต่าง ๆ นำไปใช้ ประโยชน์ในการเพิ่มประสิทธิภาพการใช้น้ำภาคการเกษตร และส่งเสริมการปรับเปลี่ยนการเพาะปลูกพืชเพื่อลด ความเสี่ยงต่อการขาดแคลนน้ำและเพิ่มรายได้ในพื้นที่ อาทิ ปลูกพืชใช้น้ำน้อยหรือพืชที่เหมาะสมกับศักยภาพ ของพื้นที่ ปรับปรุงระบบการให้น้ำพืช ทยอยผลพื้นที่ ทำนาปรังฤดูแล้ง โดยวิธีการเพาะปลูกเปียกสลับแห้ง และ นำเทคโนโลยีเข้ามาช่วยในการบริหารจัดการน้ำ เป็นต้น

4.2

การประหยัคน้ำของหน่วยงานภาครัฐ เอกชน และ ประชาชน
(1) วางแผนลดการใช้น้ำของหน่วยงานภาครัฐ พร้อมประชาสัมพันธ์รณรงค์การใช้น้ำ อย่างประหยัดในทุกภาคส่วน
(2) ส่งเสริมสนับสนุนให้โรงงานอุตสาหกรรม ใช้ระบบ 3R เพื่อลดการใช้น้ำจากแหล่งน้ำ ต่าง ๆ

4.3

ลดการสูญเสียในระบบประปา และระบบชลประทาน
(1) ลดการสูญเสียในระบบประปา
(2) เพิ่มประสิทธิภาพส่งน้ำในระบบชลประทาน โดยการปรับปรุงรอบเวรการส่งน้ำ ให้สอดคล้องกับ ปริมาณความต้องการนำของพื้นที่ รวมถึง การประยุกต์ใช้เทคโนโลยีภาพถ่ายดาวเทียม ในการเพิ่มประสิทธิภาพการบริหารจัดการน้ำ
(3) จัดทำปฏิทินรอบเวรการส่งน้ำในพื้นที่ที่วิกฤต

ภาคเกษตร

หน่วยงานรับผิดชอบ

- สวทช.
- GISTDA
- กรมวิชาการเกษตร
- กรมการข้าว
- กระทรวงเกษตรและสหกรณ์
- กรมส่งเสริมการเกษตร
- กรมชลประทาน
- กรมพัฒนาที่ดิน

- ทุกหน่วยงานภาครัฐ
- กรมโรงงานอุตสาหกรรม
- การนิคมอุตสาหกรรมแห่งประเทศไทย
- สภาอุตสาหกรรมแห่งประเทศไทย

- การประปานครหลวง
- การประปาส่วนภูมิภาค
- กรมชลประทาน
- GISTDA
- กรมการปกครอง
- กรมส่งเสริมการปกครองท้องถิ่น

(* รับผิดชอบได้ คือ หน่วยงานด้านบริหารหลัก)



กสโณมาตรฐานรองรับฤดูแล้ง ปี 2568/2569 DEMAND

แผนระยะยาวและแก้ไขคุณภาพน้ำ



(ตลอดฤดูแล้ง)

5.1 ฝาระวัง ตรวจวัด ควบคุม และแก้ไข คุณภาพน้ำในแม่น้ำสายหลัก แม่น้ำสายรอง แหล่งน้ำที่รับน้ำจากภาคอุตสาหกรรม การเกษตร และชุมชน รวมถึงปริมาณน้ำระบายจากทุ่งรับน้ำ และพื้นที่น้ำท่วมในช่วงปลายฤดูฝนที่อาจส่งผลกระทบต่อระบบนิเวศและคุณภาพน้ำดิบสำหรับผลิตน้ำประปา รวมทั้งเตรียมแผนปฏิบัติการรองรับกรณีเกิดปัญหาและแจ้งเตือนพื้นที่ที่อาจได้รับผลกระทบ พร้อมทั้งรายงานผลการแก้ไขคุณภาพน้ำ

5.2 สำรองและจัดทำแผนติดตั้ง สถานีตรวจวัดอัตโนมัติเพิ่มเติมในพื้นที่ที่มีความเสี่ยงปัญหาคุณภาพน้ำ

5.3 จัดทำแผนที่ฝาระวังคุณภาพน้ำ ในแม่น้ำสายสำคัญ

หน่วยงานรับผิดชอบ

- กรมควบคุมมลพิษ
- กรมส่งเสริมการปกครองท้องถิ่น
- กรมเจ้าท่า
- กรมโรงงานอุตสาหกรรม
- กรมประมง
- กรมชลประทาน
- กรมทรัพยากรน้ำ
- กรมเจ้าท่า
- กรมโรงงานอุตสาหกรรม
- กรมประมง
- กรมประมง
- กรมประมง

- กรมควบคุมมลพิษ
- กรมประมง
- กรมชลประทาน
- กรมทรัพยากรน้ำ
- กรมเจ้าท่า
- กรมโรงงานอุตสาหกรรม
- กรมประมง
- กรมประมง
- กรมประมง
- กรมประมง
- กรมประมง
- กรมประมง

- สำนักงานทรัพยากรน้ำแห่งชาติ
- กรมควบคุมมลพิษ
- กรมประมง
- กรมชลประทาน
- กรมทรัพยากรน้ำ
- กรมเจ้าท่า
- กรมโรงงานอุตสาหกรรม
- กรมเจ้าท่า
- กรมโรงงานอุตสาหกรรม
- กรมเจ้าท่า
- กรมโรงงานอุตสาหกรรม
- กรมเจ้าท่า

(* ขีดเส้นใต้ คือ หน่วยงานดำเนินการหลัก)

กนช. เห็นชอบเมื่อวันที่ 3 ธ.ค. 68 | จัดทำโดย กองบริหารจัดการการสูบน้ำ สำนักงานทรัพยากรน้ำแห่งชาติ

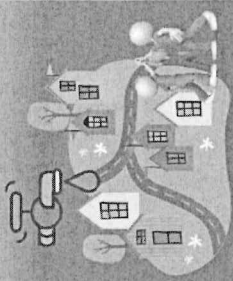


กลไกมาตรการรองรับฤดูแล้ง ปี 2568/2569 **MANAGEMENT**

เสริมสร้างความเข้มแข็งด้านการบริหารจัดการน้ำ

ของชุมชน/องค์กรผู้ใช้น้ำ

(ตลอดฤดูแล้ง)



6.1 เสริมสร้างความเข้มแข็งด้านการบริหารจัดการน้ำของชุมชนและองค์กรผู้ใช้น้ำที่เสี่ยงขาดแคลนน้ำ โดยสร้างความเข้าใจในการวางแผนการใช้น้ำจากแหล่งน้ำที่มีอยู่ การเตรียมจัดหาน้ำสำรองและการกักเก็บให้น้ำเพียงพอ สำหรับอุปโภคบริโภคและ/หรือ การเกษตรตลอดฤดูแล้ง รวมถึงพัฒนา/เพิ่มประสิทธิภาพแหล่งน้ำชุมชน และส่งเสริมการบริหารจัดการน้ำ การใช้ทรัพยากรน้ำร่วมกับระหว่างตำบลและองค์กรผู้ใช้น้ำที่อยู่ใกล้เคียงกัน

6.2 เสริมสร้างความเข้มแข็งด้านเทคนิคในการซ่อมแซมและบำรุงรักษาอาคารบังคับน้ำ เครื่องสูบน้ำ ระบบประปาท้องถิ่น เครื่องจักร เครื่องมืออื่น ๆ เป็นต้น โดยการทำคำแนะนำการใช้งาน การบริหารจัดการ การอบรมให้ความรู้เพื่อให้เจ้าหน้าที่ท้องถิ่นและชุมชนสามารถดูแลบำรุงรักษาและแก้ไขให้สามารถกลับมาใช้งานได้ในเบื้องต้น

6.3 จับเคลื่อนผ่านกลไกองค์กรผู้ใช้น้ำ โดยการส่งเสริมองค์ความรู้ แนวคิด วิธีการ การใช้อย่างประหยัดน้ำ เช่น การจัดทำคู่มือ การใช้ยารักษาคุณภาพและประหยัดน้ำ เป็นต้น

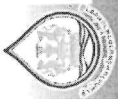
หน่วยงานรับผิดชอบ

- กรมส่งเสริมการปกครองท้องถิ่น
- กรมชลประทาน
- กรมทรัพยากรน้ำ
- สสน.
- สำนักงานทรัพยากรน้ำแห่งชาติ

- กรมส่งเสริมการปกครองท้องถิ่น
- กรมชลประทาน
- กรมทรัพยากรน้ำ
- กรมทรัพยากรน้ำบาดาล
- การประปาส่วนภูมิภาค
- สำนักงานทรัพยากรน้ำแห่งชาติ

- สำนักงานทรัพยากรน้ำแห่งชาติ
- กรมชลประทาน
- กรมทรัพยากรน้ำ
- กรมทรัพยากรน้ำบาดาล
- การประปาส่วนภูมิภาค
- การประปานครหลวง

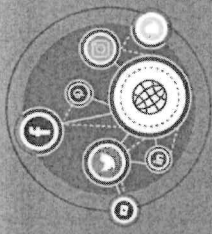
(* รับผิดชอบ คือ หน่วยงานดำเนินการหลัก)



กลไกมาตรการรองรับเหตุแล้ง ปี 2568/2569 **M**ANAGEMENT

สร้างการรับรู้ประชาชนสัมพันธ์

(ก่อนและตลอดฤดูแล้ง)



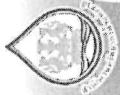
- 1) สร้างการรับรู้ ประชาสัมพันธ์ สถานการณ์ การวางแผนบริหารจัดการน้ำ และ การควบคุมการใช้น้ำ เพื่อให้เกิดความร่วมมือในการใช้น้ำอย่างประหยัด และเป็นไปตามแผนที่กำหนด ได้อย่างมีประสิทธิภาพ
- 2) จัดทำแผนประชาสัมพันธ์อย่างเป็นระบบ

หน่วยงานรับผิดชอบ

(* รับผิดชอบ คือ หน่วยงานดำเนินการหลัก)

- กรมประชาสัมพันธ์
- กสทช.
- กรมชลประทาน
- กรมทรัพยากรน้ำ
- กรมส่งเสริมการปกครองท้องถิ่น
- การประปาานครหลวง

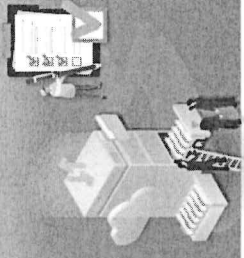
- การประปาส่วนภูมิภาค
- กรมส่งเสริมการเกษตร
- จังหวัด
- สำนักงานทรัพยากรน้ำแห่งชาติและหน่วยงานที่เกี่ยวข้อง



กลไกมาตรการรองรับฤดูแล้ง ปี 2568/2569 **M**ANAGEMENT

ติดตามและประเมินผลการดำเนินงาน

(ตลอดและหลังจากสิ้นสุดฤดูแล้ง)



8.1

ติดตามผลการดำเนินงานให้เป็นไปตามแผน พร้อมจัดทำระบบการติดตามมาตรการ โดยพัฒนาฐานข้อมูล เช่น พื้นที่เสี่ยง แหล่งน้ำ เครื่องจักรเครื่องมือ และการให้ความช่วยเหลือ เป็นต้น ในรูปแบบออนไลน์ หน่วยงานรายงานผลการให้ความช่วยเหลือ และหากพบการขาดแคลนน้ำหรือภัยแล้ง ให้รายงานมายังสำนักงานทรัพยากรน้ำแห่งชาติและคณะกรรมการศูนย์น้ำ

8.2

ประเมินผลการดำเนินงานตามมาตรการพร้อมสรุปทเรียน

หน่วยงานรับผิดชอบ

- สำนักงานทรัพยากรน้ำแห่งชาติ
- กรมป้องกันและบรรเทาสาธารณภัย
- คณะกรรมการศูนย์น้ำ
- ทุกหน่วยงานที่เกี่ยวข้อง

- สำนักงานทรัพยากรน้ำแห่งชาติ
- ทุกหน่วยงานที่เกี่ยวข้อง

(* จัดให้มีได้ คือ หน่วยงานดำเนินการหลัก)

ข้อมูลพื้นที่เสี่ยงขาดแคลนน้ำ ฤดูแล้ง ปี ๒๕๖๘/๒๕๖๙

ลำดับ	กลุ่มน้ำ	พื้นที่เสี่ยง	จังหวัด	อำเภอ	ตำบล
๑	กลุ่มน้ำชี	อุบลโกศบริโศค(นอกเขต กปภ./ประปาท้องถิ่น)	กาฬสินธุ์	เขาวง	คุ้มเก่า
๒	กลุ่มน้ำมูล	อุบลโกศบริโศค(นอกเขต กปภ./ประปาท้องถิ่น)	นครราชสีมา	จักราช	จักราช
๓	กลุ่มน้ำมูล	อุบลโกศบริโศค(นอกเขต กปภ./ประปาท้องถิ่น)	นครราชสีมา	พิมาย	กระเบื้องใหญ่
๔	กลุ่มน้ำมูล	อุบลโกศบริโศค(นอกเขต กปภ./ประปาท้องถิ่น)	บุรีรัมย์	โนนสุวรรณ	โกรกแก้ว
๕	กลุ่มน้ำมูล	อุบลโกศบริโศค(นอกเขต กปภ./ประปาท้องถิ่น)	บุรีรัมย์	ปะคำ	ไทยเจริญ
๖	กลุ่มน้ำมูล	อุบลโกศบริโศค(นอกเขต กปภ./ประปาท้องถิ่น)	บุรีรัมย์	หนองกี่	โคกสว่าง
๗	กลุ่มน้ำมูล	อุบลโกศบริโศค(นอกเขต กปภ./ประปาท้องถิ่น)	บุรีรัมย์	หนองกี่	โคกสูง
๘	กลุ่มน้ำมูล	อุบลโกศบริโศค(นอกเขต กปภ./ประปาท้องถิ่น)	บุรีรัมย์	หนองหงส์	ห้วยหิน
๙	กลุ่มน้ำเพชรบุรี-ประจวบคีรีขันธ์	อุบลโกศบริโศค(นอกเขต กปภ./ประปาท้องถิ่น)	ประจวบคีรีขันธ์	ทับสะแก	ทับสะแก
๑๐	กลุ่มน้ำเพชรบุรี-ประจวบคีรีขันธ์	อุบลโกศบริโศค(นอกเขต กปภ./ประปาท้องถิ่น)	ประจวบคีรีขันธ์	ทับสะแก	แสงอรุณ
๑๑	กลุ่มน้ำเพชรบุรี-ประจวบคีรีขันธ์	อุบลโกศบริโศค(นอกเขต กปภ./ประปาท้องถิ่น)	ประจวบคีรีขันธ์	ทับสะแก	ห้วยยาง
๑๒	กลุ่มน้ำเพชรบุรี-ประจวบคีรีขันธ์	อุบลโกศบริโศค(นอกเขต กปภ./ประปาท้องถิ่น)	เพชรบุรี	แก่งกระจาน	ป่าแดง
๑๓	กลุ่มน้ำเพชรบุรี-ประจวบคีรีขันธ์	อุบลโกศบริโศค(นอกเขต กปภ./ประปาท้องถิ่น)	เพชรบุรี	แก่งกระจาน	สองพี่น้อง
๑๔	กลุ่มน้ำยม	อุบลโกศบริโศค(นอกเขต กปภ./ประปาท้องถิ่น)	แพร่	ลอง	เวียงต้า
๑๕	กลุ่มน้ำวัง	อุบลโกศบริโศค(นอกเขต กปภ./ประปาท้องถิ่น)	ลำปาง	แม่เมาะ	นาสัก
๑๖	กลุ่มน้ำป่าสัก	อุบลโกศบริโศค(นอกเขต กปภ./ประปาท้องถิ่น)	สระบุรี	วังม่วง	คำพราน
๑๗	กลุ่มน้ำน่าน	อุบลโกศบริโศค(นอกเขต กปภ./ประปาท้องถิ่น)	อุดรดิตถ์	ท่าปลา	จริม
๑๘	กลุ่มน้ำน่าน	อุบลโกศบริโศค(นอกเขต กปภ./ประปาท้องถิ่น)	อุดรดิตถ์	ท่าปลา	ท่าปลา
๑๙	กลุ่มน้ำน่าน	อุบลโกศบริโศค(นอกเขต กปภ./ประปาท้องถิ่น)	อุดรดิตถ์	น้ำปาด	แสนตอ

แบบฟอร์มรายงานผลการดำเนินการตามมาตรการรองรับเหตุแล้ง ปี 2568/2569 (วันที่ 1 พฤศจิกายน 2568 ถึง 30 เมษายน 2569)

หน่วยงาน.....อำเภอ.....จังหวัด.....

ข้อมูล ณ วันที่

ลำดับ	มาตรการที่	กลไก	รายการ/กิจกรรม	พื้นที่ดำเนินการ/ พื้นที่เป้าหมาย/ พื้นที่ให้ความช่วยเหลือ	ผู้นำ	ช่วงเวลาดำเนินการ		สถานะดำเนินการ (ดำเนินการแล้ว/อยู่ระหว่างดำเนินการ/ยังไม่ดำเนินการ)	ระยะเชิงปริมาณ พื้นที่ที่ได้รับประโยชน์ (ไร่)	ปริมาณน้ำ (คิดง 1 คบ.ม พากับ 1,000 ลิตร)	จำนวนประชากร / จำนวนครัวเรือน	ปัญหาอุปสรรค (ถ้ามี)	หมายเหตุ (แนบไปพร้อมระเบียบ เพิ่มเติม)
						จาก (ว.ค.ด.บ.บ)	ถึง (ว.ค.ด.บ.บ)						
1													
2													
3													
4													
5													
6													
7													
8													
9													
10													

ลงชื่อ.....ผู้รายงาน
()