



ที่ ตก ๐๐๒๓.๓/ว ๕๖๒๖

ศาลากลางจังหวัดตาก
ถนนพหลโยธิน ตก ๖๓๐๐๐

๒๓ มีนาคม ๒๕๖๙

เรื่อง ประชาสัมพันธ์หลักเกณฑ์ วิธีการ และเงื่อนไขการใช้จ่ายเงินทดลองราชการเพื่อช่วยเหลือผู้ประสบภัยพิบัติ
กรณีฉุกเฉิน พ.ศ. ๒๕๖๙

เรียน นายอำเภอทุกอำเภอ นายกองค้การบริหารส่วนจังหวัดตาก นายกเทศมนตรีนครแม่สอด
และนายกเทศมนตรีเมืองตาก

สิ่งที่ส่งมาด้วย สำเนาหนังสือกรมส่งเสริมการปกครองท้องถิ่น ที่ มท ๐๘๒๓.๓/ว ๑๒๓๖
ลงวันที่ ๑๑ มีนาคม ๒๕๖๙

จำนวน ๑ ชุด

ด้วยกรมส่งเสริมการปกครองท้องถิ่นแจ้งว่า กระทรวงการคลังได้กำหนดหลักเกณฑ์ วิธีการ
เงื่อนไข การใช้จ่ายเงินทดลองราชการเพื่อช่วยเหลือผู้ประสบภัยพิบัติกรณีฉุกเฉิน พ.ศ. ๒๕๖๙ เพื่อใช้เป็นแนวทาง
ในการให้ความช่วยเหลือผู้ประสบภัยพิบัติกรณีฉุกเฉินให้มีความเหมาะสมและสอดคล้องกับสถานการณ์ปัจจุบัน
โดยหลักเกณฑ์ดังกล่าวมีผลใช้บังคับสำหรับเหตุภัยพิบัติที่เกิดขึ้นตั้งแต่วันที่ ๖ มีนาคม ๒๕๖๙ เป็นต้นไป
และให้ยกเลิกหลักเกณฑ์การใช้จ่ายเงินทดลองราชการเพื่อช่วยเหลือผู้ประสบภัยพิบัติกรณีฉุกเฉิน พ.ศ. ๒๕๖๓

ในการนี้ จังหวัดตากพิจารณาแล้ว เพื่อให้การใช้จ่ายงบประมาณเพื่อช่วยเหลือประชาชน
กรณีเกิดสาธารณภัยขององค์กรปกครองส่วนท้องถิ่นเป็นไปอย่างมีประสิทธิภาพ และสอดคล้องกับหลักเกณฑ์
และระเบียบในปัจจุบัน จึงให้ประชาสัมพันธ์หลักเกณฑ์ดังกล่าวให้องค์กรปกครองส่วนท้องถิ่นในพื้นที่ทราบ
และถือปฏิบัติโดยเคร่งครัดต่อไป รายละเอียดปรากฏตามสิ่งที่ส่งมาด้วย

จึงเรียนมาเพื่อทราบและถือปฏิบัติโดยเคร่งครัด สำหรับอำเภอให้แจ้งเทศบาลตำบลและ
องค์การบริหารส่วนตำบลในพื้นที่ทราบ และถือปฏิบัติโดยเคร่งครัดต่อไป

ขอแสดงความนับถือ

(นายอาทร พิมชะนก)

รองผู้ว่าราชการจังหวัด ปฏิบัติราชการแทน
ผู้ว่าราชการจังหวัดตาก

สำนักงานส่งเสริมการปกครองท้องถิ่นจังหวัด
กลุ่มงานส่งเสริมและพัฒนาท้องถิ่น
โทร./ โทรสาร ๐-๕๕๕๑-๔๔๘๓ ต่อ ๑๓

ศาลากลางจังหวัดตาก
เลขรับ 4292
วันที่ ๑๒ มี.ค. ๒๕๖๗
เวลา



สจ.ตาก
เลขที่รับ ๗๗๘
วันที่ ๑๒ มี.ค. ๒๕๖๗
เวลา

การปฏิบัติ ของ สจ.ตาก
 ผ.บ. กง.บด.
 กง.สส. กง.กม.
 กง.กง. กง.บป.
ลงชื่อ: _____ ผู้ส่งสาร
วันที่ ๑๒ มี.ค. ๒๕๖๗

ที่ มท ๐๘๒๓.๓/ว ๑๒๓๖

กรมส่งเสริมการปกครองท้องถิ่น
ถนนนครราชสีมา เขตดุสิต กทม. ๑๐๓๐๐

๑๑ มีนาคม ๒๕๖๗

เรื่อง ประชาสัมพันธ์หลักเกณฑ์ วิธีการ และเงื่อนไขการใช้จ่ายเงินอุดหนุนราชการเพื่อช่วยเหลือผู้ประสบภัยพิบัติ
กรณีฉุกเฉิน พ.ศ. ๒๕๖๗

เรียน ผู้ว่าราชการจังหวัด ทุกจังหวัด

สิ่งที่ส่งมาด้วย ๑. สำเนาหนังสือกระทรวงการคลัง ด่วนที่สุด ที่ กค ๐๔๐๒.๔/ว ๑๗

ลงวันที่ ๒๐ กุมภาพันธ์ ๒๕๖๗

จำนวน ๑ ชุด

๒. อินโฟกราฟิกหลักเกณฑ์ วิธีการ เงื่อนไข

จำนวน ๑ ฉบับ

ด้วยกระทรวงการคลังได้กำหนดหลักเกณฑ์ วิธีการ เงื่อนไข การใช้จ่ายเงินอุดหนุนราชการ เพื่อช่วยเหลือผู้ประสบภัยพิบัติกรณีฉุกเฉิน พ.ศ. ๒๕๖๗ เพื่อใช้เป็นแนวทางในการให้ความช่วยเหลือผู้ประสบภัยพิบัติกรณีฉุกเฉินให้มีความเหมาะสมและสอดคล้องกับสถานการณ์ปัจจุบัน โดยหลักเกณฑ์ดังกล่าวมีผลใช้บังคับสำหรับเหตุภัยพิบัติที่เกิดขึ้นตั้งแต่วันที่ ๖ มีนาคม ๒๕๖๗ เป็นต้นไป และให้ยกเลิกหลักเกณฑ์การใช้จ่ายเงินอุดหนุนราชการเพื่อช่วยเหลือผู้ประสบภัยพิบัติกรณีฉุกเฉิน พ.ศ. ๒๕๖๓

กรมส่งเสริมการปกครองท้องถิ่นพิจารณาแล้ว เพื่อให้การใช้จ่ายงบประมาณเพื่อช่วยเหลือประชาชนกรณีเกิดสาธารณภัยขององค์กรปกครองส่วนท้องถิ่นเป็นไปอย่างมีประสิทธิภาพ และสอดคล้องกับหลักเกณฑ์และระเบียบในปัจจุบัน จึงขอความร่วมมือจังหวัดประชาสัมพันธ์หลักเกณฑ์ดังกล่าวให้องค์กรปกครองส่วนท้องถิ่นในพื้นที่ทราบ และถือปฏิบัติโดยเคร่งครัดต่อไป รายละเอียดปรากฏตามสิ่งที่ส่งมาด้วย

จึงเรียนมาเพื่อโปรดพิจารณา

ขอแสดงความนับถือ

(นายธีรุตม์ ศุภวิบูลย์ผล)

อธิบดีกรมส่งเสริมการปกครองท้องถิ่น

กองป้องกันและบรรเทาสาธารณภัยท้องถิ่น
กลุ่มงานสนับสนุนช่วยเหลือและฟื้นฟูผู้ประสบภัย
โทร. ๐ ๒๒๔๑ ๙๐๐๐ ต่อ ๕๒๓๖
ไปรษณีย์อิเล็กทรอนิกส์ sarabun@dla.go.th
ผู้ประสานงาน นายมุดต์ชวีร์ สลาดาโตะ

ก.ส.ส.
เลขที่ 491
วันที่ ๑๓ มี.ค. ๒๕๖๗

อัปเดตใหม่ เกณฑ์ช่วยเหลือผู้ประสบภัยพิบัติ 2569 งบบำรุงเงิน เงินดิจิทัล ด้วยระบบดิจิทัล

ช่องทางการจ่ายเงิน



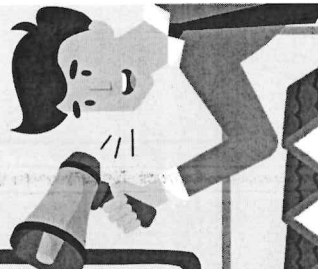
E-Payment



เงินสด



เช็ค



เริ่มใช้
6 มี.ค. 2569
เป็นต้นไป

เปลี่ยนผ่านสู่ระบบดิจิทัล เพื่อให้เงินถึงมือผู้ประสบภัยรวดเร็ว และตรวจสอบได้

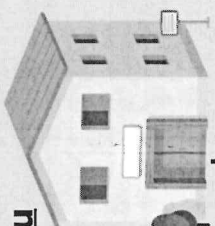
ปรับเปลี่ยน “ด้านการดำรงชีพ”

ค่าซ่อมแซม บ้าน

อัตราใหม่หลังละไม่เกิน

88,600

ค่าวัสดุซ่อมแซม ที่อยู่อาศัยประจำ ได้รับความสะดวกสบายเท่าที่จ่ายจริง ไม่รวมถึงบ้านเช่า

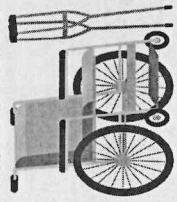


กรณีบาดเจ็บ จอพิการ

อัตราใหม่รายละไม่เกิน

16,000

ไม่สามารถประกอบอาชีพ ตามปกติได้

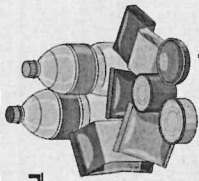


ค่าถุงยังชีพ

อัตราใหม่ชุดละไม่เกิน

1,000

กรณีเป็นเด็กอายุไม่เกิน 7 ปี คนพิการ และผู้สูงอายุ ที่อยู่ในระบบฐานข้อมูล ของ พ.ม. ให้พิจารณาช่วยเหลือ ค่าถุงยังชีพเพิ่มเติม **1,000**

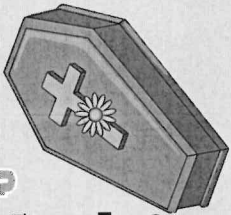


ค่าจัดการศพ ผู้เสียชีวิต

อัตราใหม่รายละไม่เกิน

35,700

กรณีผู้เสียชีวิตเป็น หัวหน้าครอบครัว พิจารณาช่วยเหลือ เงินสงเคราะห์ ครอบครัวอีกไม่เกิน **35,700** บาท

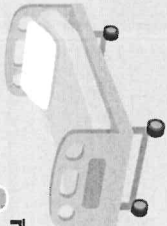


ค่าช่วยเหลือ ผู้บาดเจ็บ

อัตราใหม่รายละไม่เกิน

5,000

รักษาใน ส.พ. ติดต่อกันตั้งแต่ 3 วันขึ้นไป

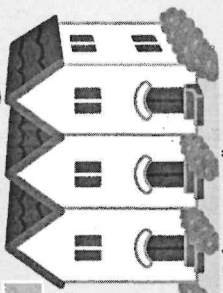


ค่าเช่าบ้าน

อัตราใหม่ครอบครัวละไม่เกิน

2,500

กรณีที่ผู้ประสบภัยพิบัติ เช่าบ้าน บ้านเช่าเสียหาย จนอยู่อาศัยไม่ได้ ให้ช่วยเหลือเป็นค่าเช่าบ้าน ไม่เกิน 2 เดือน

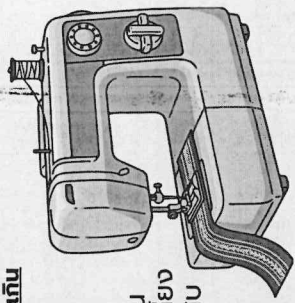


ค่าเครื่องมือประกอบอาชีพ

อัตราใหม่ครอบครัวละไม่เกิน

13,500

หรือเงินทุนสำหรับ ผู้ประสบภัยพิบัติที่เป็น อาชีพหลักในการหาเลี้ยง ครอบครัวของผู้ประสบ ภัยพิบัติ



www.dla.go.th



02 241 9000 ต่อ 5236

กองป้องกันและบรรเทาสาธารณภัยท้องถิ่น กรมส่งเสริมการปกครองท้องถิ่น

ด่วนที่สุด

ที่ กค ๐๔๐๒.๔/ ก ๑๗



กระทรวงการคลัง

ถนนพระรามที่ ๖ กทม. ๑๐๔๐๐

๒๐ กุมภาพันธ์ ๒๕๖๙

เรื่อง หลักเกณฑ์ วิธีการ เงื่อนไข การใช้จ่ายเงินอุดหนุนราชการเพื่อช่วยเหลือผู้ประสบภัยพิบัติกรณีฉุกเฉิน

เรียน ปลัดกระทรวงมหาดไทย ปลัดกระทรวงเกษตรและสหกรณ์ ปลัดกระทรวงกลาโหม ปลัดกระทรวงการพัฒนาสังคมและความมั่นคงของมนุษย์ ปลัดกระทรวงสาธารณสุข เลขาธิการนายกรัฐมนตรี อธิบดีกรมป้องกันและบรรเทาสาธารณภัย ผู้ว่าราชการจังหวัด

สิ่งที่ส่งมาด้วย สำเนาหลักเกณฑ์ วิธีการ เงื่อนไข การใช้จ่ายเงินอุดหนุนราชการเพื่อช่วยเหลือผู้ประสบภัยพิบัติกรณีฉุกเฉิน พ.ศ. ๒๕๖๘

ด้วยระเบียบกระทรวงการคลัง ว่าด้วยเงินอุดหนุนราชการเพื่อช่วยเหลือผู้ประสบภัยพิบัติกรณีฉุกเฉิน พ.ศ. ๒๕๖๘ มีผลบังคับใช้ตั้งแต่วันที่ ๑๑ พฤศจิกายน ๒๕๖๘ โดยระเบียบกระทรวงการคลังฯ ข้อ ๒๗ กำหนดให้การใช้จ่ายเงินอุดหนุนราชการเพื่อช่วยเหลือผู้ประสบภัยพิบัติกรณีฉุกเฉินให้จ่ายเป็นค่าใช้จ่ายตามหลักเกณฑ์ วิธีการ เงื่อนไข และอัตราที่กระทรวงการคลังกำหนด และข้อ ๔๐ กำหนดให้ในระหว่างที่ยังมิได้กำหนดหลักเกณฑ์ วิธีการ เงื่อนไข และอัตราในการใช้จ่ายเงินอุดหนุนราชการตามระเบียบนี้ ให้ใช้หลักเกณฑ์และวิธีการเกี่ยวกับการให้ความช่วยเหลือผู้ประสบภัยพิบัติที่ออกตามระเบียบกระทรวงการคลัง ว่าด้วยเงินอุดหนุนราชการเพื่อช่วยเหลือผู้ประสบภัยพิบัติกรณีฉุกเฉิน พ.ศ. ๒๕๖๒ ไปพลางก่อน จนกว่าจะมีการกำหนดหลักเกณฑ์ วิธีการ เงื่อนไข และอัตราที่กระทรวงการคลังกำหนด เพื่อช่วยเหลือผู้ประสบภัยพิบัติกรณีฉุกเฉินตามระเบียบนี้

กระทรวงการคลังพิจารณาแล้ว ขอเรียนว่า เพื่อให้เป็นไปตามระเบียบกระทรวงการคลัง ว่าด้วยเงินอุดหนุนราชการเพื่อช่วยเหลือผู้ประสบภัยพิบัติกรณีฉุกเฉิน พ.ศ. ๒๕๖๘ จึงกำหนดหลักเกณฑ์ วิธีการ เงื่อนไข การใช้จ่ายเงินอุดหนุนราชการเพื่อช่วยเหลือผู้ประสบภัยพิบัติกรณีฉุกเฉิน พ.ศ. ๒๕๖๙ ขึ้นใช้บังคับกรณีให้ความช่วยเหลือผู้ประสบภัยพิบัติกรณีฉุกเฉิน รายละเอียดปรากฏตามสิ่งที่ส่งมาด้วย

จึงเรียนมาเพื่อโปรดทราบและถือปฏิบัติต่อไป

ขอแสดงความนับถือ

3๖๓๐ ๕๒๕

(นายปิ่นสาย สุรัสวดี)

รองปลัดกระทรวงการคลัง

หัวหน้ากลุ่มภารกิจด้านรายจ่ายและหนี้สิน

ปฏิบัติราชการแทน ปลัดกระทรวงการคลัง

กรมบัญชีกลาง

กองกฎหมาย

โทร. ๐ ๒๑๒๗ ๗๐๐๐ ต่อ ๔๓๒๐

ไปรษณีย์อิเล็กทรอนิกส์ saraban@cgd.go.th

หลักเกณฑ์ วิธีการ เงื่อนไข การใช้จ่ายเงินอุดหนุนราชการเพื่อช่วยเหลือผู้ประสบภัยพิบัติกรณีฉุกเฉิน พ.ศ. ๒๕๖๙

โดยที่เป็นการสมควรปรับปรุงหลักเกณฑ์และวิธีดำเนินการเกี่ยวกับการให้ความช่วยเหลือผู้ประสบภัยพิบัติกรณีฉุกเฉิน ให้มีความเหมาะสมยิ่งขึ้น

อาศัยอำนาจตามความในข้อ ๒๗ แห่งระเบียบกระทรวงการคลัง ว่าด้วยเงินอุดหนุนราชการเพื่อช่วยเหลือผู้ประสบภัยพิบัติกรณีฉุกเฉิน พ.ศ. ๒๕๖๘ กระทรวงการคลังจึงกำหนดหลักเกณฑ์และวิธีดำเนินการให้ความช่วยเหลือผู้ประสบภัยพิบัติกรณีฉุกเฉินไว้ดังต่อไปนี้

๑. หลักเกณฑ์นี้เรียกว่า “หลักเกณฑ์ วิธีการ เงื่อนไข การใช้จ่ายเงินอุดหนุนราชการเพื่อช่วยเหลือผู้ประสบภัยพิบัติกรณีฉุกเฉิน พ.ศ. ๒๕๖๙”

๒. หลักเกณฑ์นี้ให้ใช้บังคับวันที่เกิดภัย ตั้งแต่วันที่ ๖ มีนาคม ๒๕๖๙ เป็นต้นไป

๓. ให้ยกเลิกหลักเกณฑ์การใช้จ่ายเงินอุดหนุนราชการเพื่อช่วยเหลือผู้ประสบภัยพิบัติกรณีฉุกเฉิน พ.ศ. ๒๕๖๓ ประกาศ ณ วันที่ ๕ ตุลาคม พ.ศ. ๒๕๖๓

บรรดาหลักเกณฑ์ และคำสั่งอื่นใดที่กำหนดไว้แล้วในหลักเกณฑ์นี้ หรือซึ่งขัดหรือแย้งกับหลักเกณฑ์นี้ ให้ใช้หลักเกณฑ์นี้แทน

๔. ขอบเขตการจ่ายเงินอุดหนุนราชการ จะต้องเป็นการช่วยเหลือผู้ประสบภัยพิบัติกรณีฉุกเฉิน ตามความหมายแห่งระเบียบกระทรวงการคลัง ว่าด้วยเงินอุดหนุนราชการเพื่อช่วยเหลือผู้ประสบภัยพิบัติกรณีฉุกเฉิน

๕. การจ่ายเงินอุดหนุนราชการเพื่อช่วยเหลือผู้ประสบภัยพิบัติกรณีฉุกเฉิน ให้จ่ายเป็นเงินสดหรือเช็ค หรือจ่ายผ่านระบบอิเล็กทรอนิกส์ (e - Payment) ตามระเบียบของทางราชการ โดยให้ปฏิบัติตามหลักเกณฑ์ วิธีการ เงื่อนไข และอัตราดังต่อไปนี้

๕.๑ ด้านการดำรงชีพ ให้ดำเนินการช่วยเหลือเป็นสิ่งของหรือจ่ายเป็นเงิน โดยคำนึงถึงสภาพและเหตุการณ์ตามความเหมาะสม ดังนี้

๕.๑.๑ ค่าอาหารจัดเลี้ยง วันละไม่เกิน ๓ มื้อ มื้อละไม่เกิน ๘๐ บาทต่อคน

๕.๑.๒ ค่าถุงยังชีพ ชุดละไม่เกิน ๑,๐๐๐ บาทต่อครอบครัว และในกรณีที่ผู้ประสบภัยพิบัติเป็นเด็กอายุไม่เกิน ๗ ปี คนพิการ และผู้สูงอายุ ซึ่งเป็นกลุ่มที่อยู่ในระบบฐานข้อมูลของกระทรวงการพัฒนาสังคมและความมั่นคงของมนุษย์ ให้พิจารณาช่วยเหลือค่าถุงยังชีพเพิ่มเติมได้อีกชุดละไม่เกิน ๑,๐๐๐ บาทต่อคน

๕.๑.๓ ค่าจัดซื้อหรือจัดหาผ้าสำหรับบริโภคและใช้สอยในที่อยู่อาศัย เท่าที่จ่ายจริงตามความจำเป็นจนกว่าเหตุการณ์ประสบภัยพิบัติจะเข้าสู่ภาวะปกติ

๕.๑.๔ ค่าใช้จ่ายในการดำรงชีพเบื้องต้น กรณีที่อยู่อาศัยได้รับความเสียหายทั้งหลัง เท่าที่จ่ายจริงครอบครัวละไม่เกิน ๔,๙๐๐ บาท

๕.๑.๕ ค่าซ่อมแซมที่อยู่อาศัยประจำในชีวิตประจำวันตามความเป็นจริงซึ่งผู้ประสบภัยพิบัติได้รับความเสียหาย เท่าที่จ่ายจริงหลังละไม่เกิน ๘๘,๖๐๐ บาท ทั้งนี้ ไม่รวมถึงบ้านเช่า

๕.๑.๖ ค่าซ่อมแซมยุงข้าว โรงเรือนสำหรับเก็บพืชผล และคอกสัตว์ที่ได้รับความเสียหาย เท่าที่จ่ายจริงครอบครัวละไม่เกิน ๖,๘๐๐ บาท

๕.๑.๗ กรณีที่ผู้ประสบภัยพิบัติเข้าบ้านเรือนของผู้อื่น และบ้านเช่าเสียหายจากภัยพิบัติทั้งหลังหรือเสียหายบางส่วนจนอยู่อาศัยไม่ได้ ให้ช่วยเหลือเป็นค่าเช่าบ้านแก่ผู้ประสบภัยพิบัติ เท่าที่จ่ายจริงในอัตราครอบครัวละไม่เกินเดือนละ ๒,๕๐๐ บาท เป็นเวลาไม่เกิน ๒ เดือน

๕.๑.๘ ค่าตัดแปลงสถานที่สำหรับเป็นที่พักชั่วคราว เท่าที่จ่ายจริงครอบครัวละไม่เกิน ๓,๐๐๐ บาท หรือค่าผ้าใบหรือผ้าพลาสติกหรือวัสดุอื่น ๆ สำหรับกันแดดกันฝน เท่าที่จ่ายจริงครอบครัวละไม่เกิน ๑,๒๐๐ บาท

๕.๑.๙ ค่าใช้จ่ายที่ส่วนราชการจัดหาสาธารณูปโภคในที่พักชั่วคราว

(๑) ค่าไฟฟ้า ให้เป็นไปตามที่การไฟฟ้านครหลวงหรือการไฟฟ้าส่วนภูมิภาคจะเรียกเก็บ สำหรับกรณีที่ห้องที่นั้นไม่มีไฟฟ้า ให้จัดอุปกรณ์แสงสว่างอื่น ๆ ทดแทนได้ เท่าที่จ่ายจริงตามความจำเป็น

(๒) จัดหาน้ำบริโภคและใช้สอยจากหน่วยงานที่จังหวัดและอำเภอมีอยู่ เช่น การประปาส่วนภูมิภาค การประปานครหลวง หน่วยดับเพลิงเทศบาล เป็นต้น หรือจัดซื้ออุปกรณ์บรรจุน้ำตามความจำเป็นของจำนวนผู้ประสบภัยพิบัติ รวมทั้งการจัดซื้อเพื่อบริโภคใช้สอย เท่าที่จ่ายจริงตามความจำเป็น

(๓) จัดสร้างหรือจัดหาห้องน้ำ ห้องส้วม ๑ ที่ ต่อ ๑๐ คน เท่าที่จ่ายจริงเฉลี่ยที่ละไม่เกิน ๒,๕๐๐ บาท

(๔) จัดสร้างที่รองรับ ทำลาย หรือกำจัดขยะมูลฝอย เท่าที่จ่ายจริงตามความจำเป็น

๕.๑.๑๐ ค่าเครื่องนุ่งห่มที่ได้รับความเสียหายและไม่สามารถนำกลับมาใช้ได้อีก หรือมีความจำเป็นต้องใช้ในการดำรงชีพ กรณีไม่มีเครื่องนุ่งห่มในการดำรงชีพขณะเกิดภัย คนละไม่เกิน ๑,๓๐๐ บาท

๕.๑.๑๑ ค่าเครื่องมือประกอบอาชีพ และหรือเงินทุนสำหรับผู้ประสบภัยพิบัติ ที่เป็นอาชีพหลักในการหาเลี้ยงครอบครัวของผู้ประสบภัยพิบัติ เท่าที่จ่ายจริงครอบครัวละไม่เกิน ๑๓,๕๐๐ บาท

๕.๑.๑๒ ค่าช่วยเหลือผู้บาดเจ็บ

(๑) กรณีบาดเจ็บสาหัสที่ต้องรักษาในสถานพยาบาลติดต่อกัน ตั้งแต่ ๓ วันขึ้นไป ให้จ่ายเงินช่วยเหลือเบื้องต้นเป็นเงินจำนวน ๕,๐๐๐ บาท

(๒) กรณีบาดเจ็บจนถึงขั้นพิการไม่สามารถประกอบอาชีพตามปกติได้ ให้ช่วยเหลือเบื้องต้นเป็นเงินจำนวน ๑๖,๖๐๐ บาท

(๓) กรณีภัยพิบัติที่เป็นสาธารณภัยขนาดใหญ่หรือรุนแรงเป็นที่สะท้อนขวัญของประชาชนทั่วไป ให้จ่ายเงินและหรือสิ่งของปลอบขวัญผู้ที่ได้รับบาดเจ็บที่รักษาตัวในสถานพยาบาล คนละไม่เกิน ๒,๖๐๐ บาท

การให้ความช่วยเหลือตาม ข้อ (๑) (๒) (๓) สามารถให้ความช่วยเหลือได้เพียงหนึ่งกรณีเท่านั้น

๕.๑.๑๓ ค่าจัดการศพผู้เสียชีวิต รายละไม่เกิน ๓๕,๗๐๐ บาท และในกรณีผู้ประสบภัยที่เสียชีวิตเป็นผู้หารายได้เลี้ยงดูครอบครัวให้พิจารณาช่วยเหลือเงินสงเคราะห์ครอบครัวอีกไม่เกิน ๓๕,๗๐๐ บาท

๕.๑.๑๔ กรณีอากาศยานมีอุณหภูมิต่ำกว่า ๑๕ องศาเซลเซียส และมีช่วงเวลาอากาศยานยาวนานติดต่อกันเกิน ๓ วัน ให้จ่ายค่าจัดซื้อเครื่องกันหนาวสงเคราะห์ประชาชนได้ เท่าที่จ่ายจริงคนละไม่เกิน ๓๕๐ บาท ทั้งนี้ จังหวัดหนึ่งไม่เกินงบประมาณปีละ ๑,๔๐๐,๐๐๐ บาท

๕.๑.๑๕ ค่าเครื่องครัวและอุปกรณ์ในการประกอบอาหาร ที่สูญหายหรือได้รับความเสียหายและไม่สามารถนำกลับมาใช้ได้อีก เท่าที่จ่ายจริงครอบครัวละไม่เกิน ๔,๒๐๐ บาท

๕.๑.๑๖ ค่าเครื่องนอน ที่สูญหายหรือได้รับความเสียหายและไม่สามารถนำกลับมาใช้ได้อีก หรือมีความจำเป็นต้องใช้ในการดำรงชีพกรณีไม่มีเครื่องนอนในการดำรงชีพขณะเกิดภัย เท่าที่จ่ายจริงคนละไม่เกิน ๑,๒๐๐ บาท

๕.๑.๑๗ ขณะเกิดภัยพิบัติในพื้นที่ไม่สามารถจัดสร้างห้องน้ำ ห้องส้วม ให้เช่ารถสุขาเคลื่อนที่ สุขาลอยน้ำ ๑ ที่ ต่อ ๑๐ คน เท่าที่จ่ายจริง เฉลี่ยไม่เกิน ๕,๐๐๐ บาท ในพื้นที่ที่เหมาะสม หรือกรณีที่อยู่อาศัยไม่สามารถใช้ห้องน้ำ ห้องส้วมได้ ให้จัดหาสุขากระดาด หรือวัสดุอื่น ๆ คนละไม่เกิน ๑,๐๐๐ บาท ทั้งนี้ ให้คำนึงถึงสุขอนามัยและการทำความสะอาดเป็นสำคัญ

๕.๒ ด้านสังคมสงเคราะห์ ให้ดำเนินการช่วยเหลือผู้ประสบภัยพิบัติ โดยจัดโครงการฝึกอบรมส่งเสริมอาชีพระยะสั้นเฉพาะพื้นที่ประสบภัยพิบัติแก่ผู้ประสบภัยเพื่อให้มีรายได้เลี้ยงดูครอบครัว ในภาวะวิกฤต โดยให้เบิกค่าใช้จ่ายในการดำเนินงาน ดังนี้

(๑) ค่าใช้จ่ายสำหรับอุปกรณ์การฝึกอาชีพ เท่าที่จ่ายจริงคนละไม่เกิน ๒,๕๐๐ บาท

(๒) ค่าใช้จ่ายตอบแทนวิทยากร วันละไม่เกิน ๖๐๐ บาท ไม่เกิน ๑๐ วัน

(๓) ค่าใช้จ่ายในการดำเนินงานปฏิบัติการฝึกอบรม เท่าที่จ่ายจริงภายในวงเงินไม่เกิน ๑๒,๐๐๐ บาท

(๔) เงินทุนประกอบอาชีพที่ได้รับการฝึกอบรม เท่าที่จ่ายจริงครอบครัวละไม่เกิน ๔,๘๐๐ บาท

๕.๓ ด้านการแพทย์และการสาธารณสุข ให้ดำเนินการช่วยเหลือผู้ประสบภัยพิบัติ ดังนี้

๕.๓.๑ จัดหาวัสดุ เคมีภัณฑ์ อาหาร และเวชภัณฑ์ สำหรับแจกจ่ายประชาชน เพื่อให้ประชาชนได้บริโภคน้ำและอาหารที่ปลอดภัย ดังนี้

(๑) ค่าใช้จ่ายในการจัดหาวัสดุอุปกรณ์ เคมีภัณฑ์ หรือค่าจัดจ้างล้างทำความสะอาดบ่อน้ำดื่มของประชาชน บ่อละไม่เกิน ๗๕๐ บาท

(๒) ค่าน้ำดื่มแก่ครอบครัวที่ขาดแคลนน้ำสะอาดบริโภค ครอบครัวละไม่เกิน ๒๕๐ บาท

(๓) ค่าอาหารเสริมโปรตีน และอาหารที่มีประโยชน์ต่อร่างกายแก่ประชาชนผู้ประสบภัย เพื่อการฟื้นฟูสภาพร่างกายและเสริมสร้างภูมิคุ้มกันโรค ครอบครัวละไม่เกิน ๗๐๐ บาท

(๔) ค่าวัสดุ เคมีภัณฑ์ ชุดดูแลสุขภาพอนามัย เพื่อการปรับปรุงด้านอนามัยสิ่งแวดล้อม และจัดการสุขาภิบาลครัวเรือน โดยจำแนกเป็น

กรณีปรับปรุงด้านสุขาภิบาล การดูแลสุขอนามัย และอนามัยสิ่งแวดล้อมในครัวเรือนที่ได้รับผลกระทบจากภัยพิบัติ ครัวเรือนละไม่เกิน ๕๐๐ บาท

กรณีกำจัดเชื้อราและฆ่าเชื้อโรคในครัวเรือนที่ได้รับผลกระทบจากอุทกภัย ครัวเรือนละไม่เกิน ๖๐๐ บาท

(๕) ค่ายาชุดช่วยเหลือผู้ประสบภัย (๘ รายการ) ราคาตามบัญชีราคาสำหรับหน่วยงานราชการ องค์การเภสัชกรรม

๕.๓.๒ จัดหาวัสดุ เคมีภัณฑ์ วัสดุวิทยาศาสตร์การแพทย์ สำหรับไปปฏิบัติงานช่วยเหลือประชาชน ปรับปรุงสุขาภิบาลและอนามัยสิ่งแวดล้อม รวมทั้งการควบคุมป้องกันโรคได้ เท่าที่จ่ายจริงตามความจำเป็นและเหมาะสม ดังนี้

(๑) ค่ายาและเวชภัณฑ์ สำหรับการรักษายาบาลหรือป้องกันควบคุมการแพร่ระบาดของโรค

- (๒) ค่าวัสดุทางห้องปฏิบัติการหาเชื้อในคน
- (๓) ค่าวัสดุและชุดทดสอบทางห้องปฏิบัติการในน้ำ อาหาร และอากาศ
- (๔) ค่าตรวจวิเคราะห์ทางห้องปฏิบัติการหาเชื้อในคน
- (๕) ค่าตรวจวิเคราะห์ทางห้องปฏิบัติการในน้ำ อาหาร และอากาศ

๕.๓.๓ จัดหาวัสดุควบคุมและป้องกันโรคระบาดในภาวะภัยพิบัติ จัดหายาและเวชภัณฑ์ สำหรับไปปฏิบัติงาน การควบคุมป้องกันโรคและการปฏิบัติการด้านการแพทย์เพื่อช่วยเหลือประชาชนในภาวะ ภัยพิบัติ ได้แก่ ค่าวัสดุเก็บตัวอย่าง น้ำยา และสารเคมีในการเก็บตัวอย่างและวิเคราะห์ก๊าซซัลเฟอร์ไดออกไซด์ เท่าที่จ่ายจริงตามความจำเป็นและเหมาะสม

๕.๓.๔ จัดหาหน้ากากอนามัยเพื่อป้องกันฝุ่นละอองที่เกิดจากไฟฟ้า หมอกควัน ฝุ่นละอองขนาดเล็ก (PM_{2.5}) และอื่น ๆ ที่มีความจำเป็นเร่งด่วน เท่าที่จ่ายจริงจำนวน ๑ ชิ้นต่อคนต่อวัน

สำหรับผู้ประสบภัยพิบัติที่เป็นเด็กอายุต่ำกว่า ๕ ปี หรือผู้สูงอายุที่มีอายุตั้งแต่ ๖๐ ปีขึ้นไป หรือหญิงตั้งครรภ์ หรือผู้ที่มีโรคทางเดินหายใจเรื้อรัง หรือโรคหัวใจ ให้จัดหาหน้ากากอนามัย เท่าที่จ่ายจริงตามความจำเป็นและเหมาะสม

๕.๓.๕ จัดหาวัสดุ อุปกรณ์ ในการจัดทำถุงสูฝุ่นเพื่อป้องกันฝุ่นละอองขนาดเล็ก (PM_{2.5}) ให้แก่เด็กอายุต่ำกว่า ๕ ปี หรือผู้สูงอายุที่มีอายุตั้งแต่ ๖๐ ปีขึ้นไป ซึ่งช่วยเหลือตนเองไม่ได้ หรือผู้ป่วย ดิตเตียงที่ไม่สามารถช่วยเหลือตนเองได้และมีการรับรองจากแพทย์ หรือผู้ป่วยด้วยโรคหอบหืด หรือโรคปอดอุดกั้น เรื้อรัง หรือโรคหลอดเลือดสมอง หรือโรคระบบทางเดินหายใจ ตามความจำเป็น ชุดละไม่เกิน ๒,๕๐๐ บาท โดยให้ช่วยเหลือครัวเรือนละ ๑ ชุด

๕.๔ ด้านการเกษตร ให้ดำเนินการช่วยเหลือโดยจ่ายเป็นเงินหรือเป็นสิ่งของ แก่ผู้ประสบภัยพิบัติที่ขึ้นทะเบียนและปรับปรุงทะเบียนกับหน่วยงานที่กำกับดูแลแต่ละด้านของกระทรวงเกษตร และสหกรณ์ ก่อนเกิดภัยพิบัติแล้วเท่านั้น โดยเบิกจ่ายได้ ดังนี้

๕.๔.๑ ด้านพืช

๕.๔.๑.๑ ให้ดำเนินการให้ความช่วยเหลือผู้ประสบภัยที่พืชตาย หรือเสียหาย ตามจำนวนพื้นที่ทำการเกษตรจริงที่ได้รับความเสียหาย ทั้งนี้ ไม่เกินครัวเรือนละ ๓๐ ไร่ โดยคิดจากต้นทุนการผลิตเฉลี่ย ดังนี้

(๑) กรณีพืชอายุสั้นเสียหาย ให้ช่วยเหลือต้นทุนการผลิตเฉลี่ย ในรายการค่าวัสดุ และรายการค่าแรง ทั้งนี้ รายการค่าแรงให้ช่วยเหลือในอัตราร้อยละ ๓๐ ของค่าแรง

(๒) กรณีไม้ผล ไม้ยืนต้นเสียหาย ให้ช่วยเหลือต้นทุนการผลิตเฉลี่ย ในรายการค่าวัสดุ รายการค่าแรง และต้นทุนก่อนให้ผลผลิตเฉลี่ย ทั้งนี้ รายการค่าแรงให้ช่วยเหลือในอัตราร้อยละ ๓๐ ของค่าแรง

๕.๔.๑.๒ กรณีไม้ผล ไม้ยืนต้นได้รับผลกระทบจากภัยพิบัติ ทำให้พืชชะงัก การเจริญเติบโตแต่ไม่ตายและยังอยู่ในสภาพฟื้นฟูให้กลับสู่สภาพเดิมได้ หรือผลผลิตได้รับผลกระทบ จนเสียหายให้ช่วยเหลือไม่เกินครัวเรือนละ ๓๐ ไร่ ในอัตราร้อยละ ๕๐ ของข้อ ๕.๔.๑.๑ (๒)

ทั้งนี้ การช่วยเหลือตามข้อ ๕.๔.๑.๑ และข้อ ๕.๔.๑.๒ รวมกันไม่เกินครัวเรือนละ ๓๐ ไร่

๕.๔.๑.๓ กรณีพื้นที่ทำการเพาะปลูกได้ถูกหิน ดิน ทราบ ไม้ โคลน รวมทั้ง ชาววัสดุทุกชนิดทับถมจนไม่สามารถใช้เพาะปลูกได้ หรืออาจทำให้พืชผลเสียหายได้ และหน่วยงานของรัฐ ไม่สามารถเข้าไปให้ความช่วยเหลือกรณีดังกล่าวได้ ให้ช่วยเหลือเป็นค่าใช้จ่ายในการขุดลอก ขนย้ายหิน ดิน

ทราย ไม้ โคลน รวมทั้งซากวัสดุที่ทับถมพื้นที่แปลงเกษตรกรรม เพื่อให้สามารถใช้พื้นที่เพื่อการเพาะปลูกพืชได้ ในขนาดพื้นที่ไม่เกิน ๕ ไร่

๕.๔.๑.๔ กรณีประชาชนมีความจำเป็นต้องขยับขยายปัจจัยการผลิตและผลผลิต ที่คาดว่าจะได้รับผลกระทบจากภัยพิบัติ ให้ช่วยเหลือค่าใช้จ่ายในการขยับขยายปัจจัยการผลิตและผลผลิต ในอัตราร้อยละ ๕๐ ของปัจจัยการผลิตและผลผลิตของเกษตรกรที่ดำเนินการขยับขยาย

๕.๔.๑.๕ กรณีเกิดการแพร่ระบาดของศัตรูพืช ให้ช่วยเหลือในการจัดหา ชีวภัณฑ์ หรือสารป้องกันกำจัดศัตรูพืช ตลอดจนวัสดุ อุปกรณ์ตามความจำเป็นและเหมาะสม ทั้งนี้ ให้เป็นไปตามหลักวิชาการ

๕.๔.๒ ด้านประมง

ให้ดำเนินการช่วยเหลือผู้ประมงภัยที่สัตว์น้ำตายหรือสูญหาย โดยจ่ายเป็นเงิน หรือสนับสนุนพันธุ์สัตว์น้ำ อาหารสัตว์น้ำ วัสดุทางการประมง ได้ตามความจำเป็นและเหมาะสม

๕.๔.๓ ด้านปศุสัตว์ ด้านหนองใหม่ ด้านแมลงเศรษฐกิจ

๕.๔.๓.๑ ให้ดำเนินการช่วยเหลือผู้ประมงภัยในกรณีที่เป็นการจัดหา อาหารสัตว์ วัคซีนและเวชภัณฑ์รักษาสัตว์ เพื่อฟื้นฟูสุขภาพสัตว์เลี้ยงและจัดหาอาหารสัตว์ตามราคาท้องตลาด หรือตามความจำเป็นและเหมาะสม

๕.๔.๓.๒ ให้ดำเนินการให้ความช่วยเหลือผู้ประมงภัยที่สัตว์ตาย หรือสูญหาย หรือแปลงหญ้าอาหารสัตว์เสียหายได้ตามความจำเป็นและเหมาะสม

๕.๔.๓.๓ กรณีหนองใหม่ ให้ดำเนินการช่วยเหลือเกษตรกรผู้เลี้ยงหนองใหม่ที่ประมงภัยพิบัติกรณีตายหรือสูญหายโดยให้ช่วยเหลือตามจำนวนที่เสียหายจริงรายละไม่เกิน ๒ แผ่นต่อรุ่น ไม่เกินรายละ ๒ รุ่น โดยคิดจากต้นทุนการผลิตจริงใหม่

ทั้งนี้ เกษตรกรต้องเลี้ยงหนองใหม่มาแล้วไม่น้อยกว่า ๕ วัน

๕.๔.๓.๔ กรณีแมลงเศรษฐกิจ ให้ดำเนินการช่วยเหลือเกษตรกร ผู้เลี้ยงแมลงเศรษฐกิจที่ประมงภัยพิบัติกรณีแมลงตายหรือสูญหาย หรือวัสดุอุปกรณ์การเลี้ยงเสียหาย โดยให้ช่วยเหลือ ตามจำนวนที่เสียหายจริงต่อราย ไม่เกิน ๓๐ รัง หรือ ๓๐ ตัน หรือ ๓๐ บ่อ โดยคิดจากต้นทุนการเลี้ยงเฉพาะค่าวัสดุ

๕.๔.๔ ด้านการเกษตรอื่น

๕.๔.๔.๑ ค่าใช้จ่ายในการดำเนินการปรับเปลี่ยนพื้นที่ การไถพรวน ยกร่อง การก่อสร้างคันดิน เพื่อการเพาะปลูกพืชหรือประกอบกิจกรรมด้านการเกษตรที่เป็นการบรรเทาปัญหา ความเดือดร้อนของผู้ประมงภัยพิบัติ

๕.๔.๔.๒ ค่าซ่อมแซมอาคารชลประทานและระบบชลประทาน ให้สามารถใช้งานได้ในช่วงฉุกเฉิน โดยให้ดำเนินการได้เฉพาะในส่วนที่เกี่ยวกับการระบายน้ำ

๕.๔.๔.๓ ค่าจ้างเหมารถยนต์ ค่าระวางบรรทุกทางรถไฟและเรือบรรทุก ของเอกชน เพื่อใช้ในการขนย้ายสัตว์เลี้ยงที่ประมงภัย และที่นำไปสนับสนุนหรือขนส่งพืชหญ้าอาหารสัตว์ หรืออาหารสัตว์ ให้เบิกจ่าย ดังนี้

(๑) ค่าจ้างเหมารถยนต์และเรือบรรทุกของเอกชน ให้จ่าย เป็นรายวันตามราคาท้องถิ่น

(๒) ค่าระวางบรรทุกทางรถไฟ ให้เบิกจ่ายได้เท่าที่จ่ายจริง ตามความจำเป็น

๕.๕ ด้านบรรเทาสาธารณภัย ให้ดำเนินการช่วยเหลือผู้ประสบภัยพิบัติ โดยเบิกจ่ายได้ ดังนี้

๕.๕.๑ จัดหาภาชนะรองรับน้ำ เช่น โอ่งซีเมนต์ ถังเหล็กอาบสังกะสี ถังเก็บน้ำ ค.ส.ล. ถังปูนฉาบเสริมลวด หรือถังเก็บน้ำประเภทอื่น ๆ เพื่อช่วยเหลือประชาชนที่ขาดแคลนน้ำอุปโภคบริโภค

๕.๕.๒ ซ่อมแซมภาชนะรองรับน้ำที่ชำรุดเสียหาย เพื่อให้สามารถใช้เก็บน้ำไว้
อุปโภคบริโภค

๕.๕.๓ ซ่อมแซมสิ่งสาธารณประโยชน์ที่ได้รับความเสียหายจากภัยพิบัติ ซึ่งมีได้อยู่ในความรับผิดชอบของส่วนราชการ ให้กระทำได้เฉพาะในกรณีเร่งด่วนจำเป็นเพื่อให้กลับคืนสู่สภาพเดิม โดยการซ่อมแซมนั้นต้องไม่เข้าซ้อนกับโครงการที่ได้รับงบประมาณดำเนินการในบริเวณนั้นอยู่แล้ว

สำหรับการซ่อมแซมสิ่งสาธารณประโยชน์ที่อยู่ในความรับผิดชอบขององค์กรปกครองส่วนท้องถิ่น จะต้องเป็นกรณีเร่งด่วนเพื่อกรณีฉุกเฉินหรือจำเป็น ซึ่งตั้งไว้ในปีนั้นได้ใช้จ่ายหมดแล้ว และหากไม่ซ่อมแซมจะบังเกิดความเสียหายต่อสิ่งสาธารณประโยชน์ หรือสร้างความเดือดร้อนแก่ประชาชนโดยส่วนรวม ทั้งนี้ องค์กรปกครองส่วนท้องถิ่นต้องมีหนังสือยืนยันข้อมูลดังกล่าวด้วย

สิ่งสาธารณประโยชน์ที่ต้องใช้ระยะเวลาดำเนินการซ่อมแซม เกิน ๔๕ วัน ให้ใช้งบประมาณปกติดำเนินการ

สำหรับสะพานหรือถนน หรือถนนที่มีท่อระบายน้ำที่ได้รับความเสียหายจนไม่สามารถซ่อมแซมให้กลับคืนสู่สภาพเดิมได้ ให้ก่อสร้างสะพานไม้ชั่วคราว หรือเท่าที่จำเป็น เร่งด่วนเพื่อแก้ไขปัญหาเฉพาะหน้า

กรณีในเขตชุมชนที่เกิดภัยพิบัติเป็นระยะเวลานาน ทำให้ประชาชนได้รับความเดือดร้อนในการสัญจรไปมา ให้จัดทำสะพานไม้ทางเดินชั่วคราวได้ เพื่อบรรเทาความเดือดร้อนตามความจำเป็น

๕.๕.๔ จ้างเหมากำจัดสิ่งกีดขวางทางน้ำ อันได้แก่ สิ่งก่อสร้างสาธารณประโยชน์ที่กีดขวางทางน้ำ หรือกิ่งไม้ ต้นไม้ เศษขยะ กอไผ่ ฯลฯ ที่อุดช่องทางน้ำเป็นอุปสรรคต่อการระบายน้ำ ทำให้สิ่งสาธารณประโยชน์ด้านทานน้ำไม่ไหว เกิดความชำรุดเสียหาย หรือเกิดความเสียหายต่อชีวิตและทรัพย์สิน

๕.๕.๕ ค่าจัดหาวัสดุ ได้แก่ กระสอบทราย ดิน ลูกกรง เส้าเข็ม ไม้แบบ เป็นต้น เพื่อนำไปแก้ไขเหตุการณ์เฉพาะหน้ากรณีเร่งด่วนฉุกเฉินจากภัยพิบัติที่จะทำความเสียหายต่อสิ่งสาธารณประโยชน์ หรือความเสียหายต่อประชาชนโดยส่วนรวม เท่าที่จ่ายจริงตามความจำเป็นและเหมาะสม

๕.๖ ด้านการปฏิบัติงานให้ความช่วยเหลือผู้ประสบภัย ให้เบิกค่าใช้จ่ายดังนี้

๕.๖.๑ ค่าซ่อมแซมครุภัณฑ์ ยานพาหนะ เครื่องจักรกล เครื่องสูบน้ำหรือผลักดันน้ำ เครื่องกำเนิดไฟฟ้า เครื่องปั่นไฟ ตลอดจนเครื่องมืออุปกรณ์ด้านการกู้ชีพกู้ภัยของทางราชการ องค์กรปกครองส่วนท้องถิ่นและเอกชน ที่นำมาช่วยเหลือโดยสมัครใจและไม่คิดมูลค่า ซึ่งชำรุดเสียหายในระหว่างปฏิบัติงานช่วยเหลือผู้ประสบภัย ตามความจำเป็นให้อยู่ในสภาพเดิมเพื่อให้สามารถใช้งานได้ เฉพาะกรณีจำเป็นเร่งด่วน เพื่อให้การให้ความช่วยเหลือประชาชนผู้ประสบภัยสำเร็จลุล่วงไปได้

๕.๖.๒ ค่าน้ำมันเชื้อเพลิงและหล่อลื่น รวมทั้งค่ากระแสไฟฟ้า สำหรับยานพาหนะ เครื่องจักรกล เครื่องสูบน้ำหรือผลักดันน้ำ เครื่องกำเนิดไฟฟ้า เครื่องปั่นไฟ ตลอดจนเครื่องมืออุปกรณ์ด้านการกู้ชีพกู้ภัยของทางราชการ องค์กรปกครองส่วนท้องถิ่นและเอกชนที่นำมาใช้ปฏิบัติงานช่วยเหลือโดยสมัครใจโดยไม่คิดมูลค่าและคำนึงถึงความจำเป็นและการประหยัด และการให้ประชาชนมีส่วนร่วมในการช่วยเหลือตนเอง เป็นสำคัญ

กรณีการเช่าอุปกรณ์ข้างต้นเพื่อใช้ในการปฏิบัติงานให้ความช่วยเหลือผู้ประสบภัยพิบัติให้เบิกจ่ายเป็นค่าน้ำมันเชื้อเพลิงและล้อเส้น รวมทั้งค่ากระแสไฟฟ้า สำหรับอุปกรณ์ดังกล่าวได้เท่าที่จ่ายจริงตามความจำเป็น

๕.๖.๓ กรณีที่เครื่องสูบน้ำหรือผลักดันน้ำ ยานพาหนะ เครื่องจักรกล เครื่องกำเนิดไฟฟ้า เครื่องปั่นไฟ ตลอดจนเครื่องมืออุปกรณ์ด้านการกู้ชีพกู้ภัยของทางราชการและเอกชนที่นำมาช่วยเหลือผู้ประสบภัยพิบัติมีไม่เพียงพอและไม่สามารถขอความร่วมมือจากภาคเอกชนได้ ให้เช่าหรือจ้างเหมาเครื่องสูบน้ำหรือผลักดันน้ำ ยานพาหนะ เครื่องจักรกล เครื่องกำเนิดไฟฟ้า เครื่องปั่นไฟ ตลอดจนเครื่องมืออุปกรณ์ด้านการกู้ชีพกู้ภัยเพื่อนำไปช่วยเหลือผู้ประสบภัยพิบัติได้เท่าที่จำเป็น เร่งด่วน โดยจ่ายค่าเช่าเป็นรายวันตามราคาท้องถิ่น

๕.๖.๔ ค่าจ้างเหมาหรือจ้างแรงงานแบกหามสิ่งของ รวมทั้งค่าจ้างเหมาแรงงานจัดหีบห่อให้ใช้เจ้าหน้าที่ของส่วนราชการก่อน ในกรณีที่มีเจ้าหน้าที่ไม่เพียงพอ ให้จ้างบุคคลภายนอกได้ตามจำนวนที่เห็นสมควร ตามอัตราค่าจ้างขั้นต่ำตามประกาศของกระทรวงแรงงาน รวมทั้งค่าจ้างเหมารถยนต์และค่าพาหนะอื่น ๆ เพื่อใช้ในการขนส่งสิ่งของ หรือยานพาหนะในการช่วยเหลือผู้ประสบภัยตามความจำเป็นและเหมาะสม

๕.๖.๕ ค่าตอบแทน ค่าตอบแทนการปฏิบัติงานนอกเวลา ค่าใช้จ่ายในการเดินทางสำหรับเจ้าหน้าที่ที่ออกปฏิบัติงานให้ความช่วยเหลือประชาชนในพื้นที่ประสบภัย ให้เบิกจ่ายได้ในกรณีที่ยังงบประมาณปกติไม่เพียงพอ หรือมิได้ตั้งไว้เพื่อกำหนดนี้ โดยให้เบิกจ่ายตามระเบียบของทางราชการ สำหรับเจ้าหน้าที่ที่ออกปฏิบัติงานดังต่อไปนี้ ให้เบิกจ่ายได้ ดังนี้

(๑) เจ้าหน้าที่ติดตั้ง รั้วถอน เครื่องจักรกลสาธารณภัย ให้เบิกจ่ายได้ไม่เกิน ๕ คน ต่อ ๑ จุด ที่ตั้งเครื่องสูบน้ำหรือเครื่องผลักดันน้ำ

(๒) เจ้าหน้าที่ควบคุมเครื่องสูบน้ำหรือเครื่องผลักดันน้ำ ให้เบิกจ่ายได้ไม่เกิน ๒ คน ต่อ ๑ จุด ที่ตั้งเครื่องสูบน้ำหรือเครื่องผลักดันน้ำ

(๓) เจ้าหน้าที่คนขับรถยนต์บรรทุกเครื่องสูบน้ำ วัสดุ และครุภัณฑ์ ให้เบิกจ่ายได้ ๑ คน ต่อรถยนต์ ๑ คัน

(๔) หน่วยปฏิบัติการด้านการแพทย์และสาธารณสุขเคลื่อนที่ ออกปฏิบัติงานไม่เกิน ๑๐ คน ต่อหน่วยต่อครั้ง กรณีภัยพิบัติที่เป็นสาธารณภัยขนาดใหญ่ หรือรุนแรงเป็นที่สะท้อนขวัญของประชาชนทั่วไป จำนวนบุคลากรทางการแพทย์และการสาธารณสุขที่ออกปฏิบัติงานตามความจำเป็นเหมาะสม

(๕) หน่วยสุขศึกษาและประชาสัมพันธ์เคลื่อนที่ ออกปฏิบัติงานไม่เกิน ๓ คน ต่อหน่วยต่อครั้ง

(๖) หน่วยปฏิบัติงานด้านควบคุมป้องกันโรค ออกปฏิบัติงานครั้งละไม่เกิน ๓ คน

ค่าตอบแทนสำหรับบุคคลภายนอกให้เบิกจ่ายตามอัตราค่าจ้างขั้นต่ำตามประกาศของกระทรวงแรงงาน

๕.๖.๖ ค่าอาหารจัดเลี้ยงเจ้าหน้าที่ของทางราชการและผู้มาให้ความช่วยเหลือวันละไม่เกิน ๓ มื้อ มื้อละไม่เกิน ๘๐ บาทต่อคน

๕.๖.๗ ค่าใช้จ่ายในการรับ - ส่ง และติดต่อสื่อสาร เท่าที่จ่ายจริง

๕.๖.๘ ค่าวัสดุสำนักงานซึ่งเกี่ยวเนื่องในการช่วยเหลือผู้ประสบภัยและค่าวัสดุในการจัดหีบห่อ ค่าจ้างเหมาบริการอื่น ๆ ที่จำเป็น เช่น เช่าเครื่องถ่ายเอกสาร เครื่องคอมพิวเตอร์ เป็นต้น ให้เบิกได้ตามระเบียบของทางราชการ

๕.๗ กรณีมีความจำเป็น หากรายการใดมิได้กำหนดให้จ่ายเป็นเงิน ให้อยู่ในดุลยพินิจของผู้มีอำนาจอนุมัติให้การช่วยเหลือพิจารณาให้จ่ายเป็นเงินก็ได้ โดยคำนึงถึงสภาพและเหตุการณ์ตามความเหมาะสม

๖. การให้ความช่วยเหลือข้างต้น ให้มีการประสานงานกันระหว่างส่วนราชการ หน่วยงานอื่นของรัฐ องค์กรปกครองส่วนท้องถิ่น เอกชน และองค์กรการกุศลที่เกี่ยวข้อง เพื่อให้การช่วยเหลือทั่วถึงไม่ซ้ำซ้อนกัน และการใช้จ่ายเงินเพื่อให้ความช่วยเหลือดังกล่าวให้ถือปฏิบัติเช่นเดียวกับงบประมาณรายจ่ายโดยอนุโลม

๗. ให้จังหวัดรายงานผลการปฏิบัติงานให้การช่วยเหลือผู้ประสบภัยพิบัติกรณีฉุกเฉิน ไปให้กรมป้องกันและบรรเทาสาธารณภัยและสำนักงานคลังจังหวัดทราบทุก ๆ ๑๕ วัน จนกว่าจะดำเนินการแล้วเสร็จ

ให้กรมป้องกันและบรรเทาสาธารณภัยแต่งตั้งเจ้าหน้าที่ออกไปตรวจสอบติดตามผลการปฏิบัติงานของจังหวัดอีกทางหนึ่งด้วย

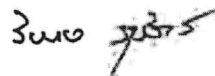
๘. ให้กระทรวงการพัฒนาสังคมและความมั่นคงของมนุษย์ กระทรวงเกษตรและสหกรณ์ กระทรวงสาธารณสุข และกรมป้องกันและบรรเทาสาธารณภัย มีอำนาจกำหนดหลักเกณฑ์วิธีปฏิบัติปลีกย่อยเกี่ยวกับการให้ความช่วยเหลือผู้ประสบภัยตามหลักเกณฑ์และวิธีการให้ความช่วยเหลือตามข้อ ๕ และเสนอต่อกระทรวงการคลังเพื่อพิจารณาให้ความเห็นชอบ

๙. กรณีที่มีความจำเป็นต้องให้ความช่วยเหลือนอกเหนือจากหลักเกณฑ์ และวิธีดำเนินการนี้ ให้ขออนุมัติต่อกระทรวงการคลัง

๑๐. ให้ส่วนราชการที่มีวงเงินอุดหนุนราชการตามระเบียบนี้ แจ้งข้อมูลและรายละเอียดเกี่ยวกับการใช้จ่ายเงินอุดหนุนราชการเพื่อช่วยเหลือผู้ประสบภัยพิบัติตามแบบและเงื่อนไขที่กระทรวงการคลังกำหนด

๑๑. ในระหว่างที่ยังมิได้กำหนดหลักเกณฑ์วิธีปฏิบัติปลีกย่อยเกี่ยวกับการให้ความช่วยเหลือผู้ประสบภัยตามหลักเกณฑ์นี้ ให้ใช้หลักเกณฑ์และวิธีการเกี่ยวกับการให้ความช่วยเหลือผู้ประสบภัยพิบัติที่ออกตามหลักเกณฑ์การใช้จ่ายเงินอุดหนุนราชการเพื่อช่วยเหลือผู้ประสบภัยพิบัติกรณีฉุกเฉิน พ.ศ. ๒๕๖๓ ไปพลางก่อนจนกว่าจะมีการกำหนดหลักเกณฑ์วิธีปฏิบัติปลีกย่อยที่ส่วนราชการตามข้อ ๘ กำหนด เพื่อช่วยเหลือผู้ประสบภัยพิบัติกรณีฉุกเฉินตามหลักเกณฑ์นี้

ประกาศ ณ วันที่ ๒๐ กุมภาพันธ์ พ.ศ. ๒๕๖๙



(นายบินสาย สุรัสวดี)

รองปลัดกระทรวงการคลัง

หัวหน้ากลุ่มภารกิจด้านรายจ่ายและหนี้สิน

ปฏิบัติราชการแทน ปลัดกระทรวงการคลัง