



ที่ ตก ๐๐๒๓.๖/ว ๓๕๑

สำนักงานท้องถิ่นจังหวัดตาก
ถนนมหาดไทยบำรุง อำเภอเมืองตาก
จังหวัดตาก ๖๓๐๐๐

๑๑ มิถุนายน ๒๕๖๙

เรื่อง ประชาสัมพันธ์เชิญชวนส่งผลงานเข้าร่วมโครงการการประกวดการพัฒนาและธรรมาภิบาลใช้หญ้าแฝก
อันเนื่องมาจากพระราชดำริ ครั้งที่ ๑๔ (พ.ศ. ๒๕๖๘ - ๒๕๖๙)

เรียน ท้องถิ่นอำเภอทุกอำเภอ นายกองค์การบริหารส่วนจังหวัดตาก นายกเทศมนตรีนครแม่สอด
และนายกเทศมนตรีเมืองตาก

สิ่งที่ส่งมาด้วย สำเนาหนังสือกรมส่งเสริมการปกครองท้องถิ่น ที่ มท ๐๘๒๑.๓/ ว ๒๗๑๖
ลงวันที่ ๑๐ มิถุนายน ๒๕๖๙ จำนวน ๑ ชุด

ด้วยกรมส่งเสริมการปกครองท้องถิ่นแจ้งว่า สำนักงานคณะกรรมการพิเศษเพื่อประสานงาน
โครงการอันเนื่องมาจากพระราชดำริ (สำนักงาน กปร.) ร่วมกับสำนักงานมูลนิธิชัยพัฒนา กรมที่ดิน และบริษัท
ปตท. จำกัด (มหาชน) กำหนดจัดโครงการประกวดการพัฒนาและธรรมาภิบาลใช้หญ้าแฝกอันเนื่องมาจาก
พระราชดำริ ครั้งที่ ๑๔ (พ.ศ. ๒๕๖๘ - ๒๕๖๙) ภายใต้หัวข้อ “หญ้าแฝกองค์ภูมิินทร์ คืบแผ่นดินยั่งยืน”
(Royal Vetiver Heritage for a Sustainable World) โดยแบ่งการประกวดฯ ออกเป็น ๒ ประเภท ได้แก่
ประเภทส่งเสริมการปลูกและขยายผล จำนวน ๕๐ รางวัล และประเภทส่งเสริมหัตถกรรมผลิตภัณฑ์
จากใบหญ้าแฝกจำนวน ๑๖ รางวัล รวมทั้งสิ้น ๖๖ รางวัล

ในการนี้ จึงขอให้องค์กรปกครองส่วนท้องถิ่นประชาสัมพันธ์การประกวดฯ และส่งผลงาน
เข้าโครงการประกวดการพัฒนาและธรรมาภิบาลใช้หญ้าแฝกอันเนื่องมาจากพระราชดำริ ครั้งที่ ๑๔ ทั้งนี้
กำหนดรับสมัครผลงานตั้งแต่วันที่ ๓๐ มิถุนายน ๒๕๖๙ หากมีข้อสงสัยประการใด โปรดติดต่อได้ที่
กลุ่มวิเทศสัมพันธ์ กองกิจกรรมพิเศษและวิเทศสัมพันธ์ สำนักงานคณะกรรมการพิเศษเพื่อประสานงานโครงการ
อันเนื่องมาจากพระราชดำริ หมายเลขโทรศัพท์ ๐ ๒๔๔๗ ๘๕๐๐ ต่อ ๒๓๗ เป็นผู้ประสาน รายละเอียดปรากฏ
ตามสิ่งที่ส่งมาด้วย

จึงเรียนมาเพื่อพิจารณา สำหรับท้องถิ่นอำเภอให้แจ้งเทศบาลตำบลและองค์การบริหารส่วนตำบล
พิจารณาด้วย

ขอแสดงความนับถือ

(นายยุทธศาสตร์ พันธุ์เขียน)
ท้องถิ่นจังหวัดตาก

กลุ่มงานบริการสาธารณะท้องถิ่นฯ

โทร. ๐ ๕๕๕๑ ๑๑๔๑



สดจ.ตาก
เลขที่รับ 1576
วันที่ 10 มิ.ย. ๒๕๖๙
เวลา.....

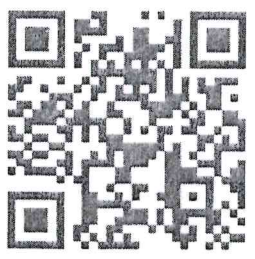
การปฏิบัติ ของ สดจ.ตาก
 ผ.บ.ท. กง.บด.
 กง.สส. กง.กม.
 กง.กง. กง.บป.
 ลงชื่อ.....ผู้สั่งการ
 วันที่ 10 มิ.ย. ๒๕๖๙

กง.บป.
เลขที่ 166
วันที่ 11 มิ.ย ๒๕๖๙

ที่ มท ๐๘๒๑.๓/ว ๒๕๗๑๖
ถึง สำนักงานท้องถิ่นจังหวัด ทุกจังหวัด

กรมส่งเสริมการปกครองท้องถิ่นได้รับแจ้งจากสำนักงานคณะกรรมการพิเศษเพื่อประสานงานโครงการอันเนื่องมาจากพระราชดำริ (สำนักงาน กปร.) ร่วมกับสำนักงานมูลนิธิชัยพัฒนา กรมที่ดิน และบริษัท ปตท. จำกัด (มหาชน) กำหนดจัดโครงการประกวดการพัฒนาและรณรงค์การใช้หญ้าแฝกอันเนื่องมาจากพระราชดำริ ครั้งที่ ๑๔ (พ.ศ. ๒๕๖๘ - ๒๕๖๙) ภายใต้หัวข้อ “หญ้าแฝกองค์ภูมิินทร์ คืบแผ่นดินยั่งยืน” (Royal Vetiver Heritage for a Sustainable World) โดยแบ่งการประกวดฯ ออกเป็น ๒ ประเภท ได้แก่ ประเภทส่งเสริมการปลูกและขยายผล จำนวน ๕๐ รางวัล และประเภทส่งเสริมหัตถกรรมผลิตภัณฑ์จากใบหญ้าแฝก จำนวน ๑๖ รางวัล รวมทั้งสิ้น ๖๖ รางวัล ในการนี้ จึงขอความอนุเคราะห์ให้สำนักงานท้องถิ่นจังหวัดประชาสัมพันธ์การประกวดฯ และส่งผลงานเข้าร่วมโครงการประกวดการพัฒนาและรณรงค์การใช้หญ้าแฝกอันเนื่องมาจากพระราชดำริ ครั้งที่ ๑๔ ทั้งนี้ กำหนดรับสมัครผลงานตั้งแต่วันที่ ๓๐ มิถุนายน ๒๕๖๙ หากมีข้อสงสัยประการใด โปรดติดต่อได้ที่ กลุ่มวิเทศสัมพันธ์ กองกิจกรรมพิเศษและวิเทศสัมพันธ์ สำนักงานคณะกรรมการพิเศษเพื่อประสานงานโครงการอันเนื่องมาจากพระราชดำริ หมายเลขโทรศัพท์ ๐ ๒๕๔๗ ๘๕๐๐ ต่อ ๒๓๗ เป็นผู้ประสานงาน รายละเอียดปรากฏตาม QR Code ที่แนบมาพร้อมนี้

กรมส่งเสริมการปกครองท้องถิ่น
๕๐ มิถุนายน ๒๕๖๙



สิ่งที่ส่งมาด้วย

กองสาธารณสุขและสิ่งแวดล้อมท้องถิ่น
กลุ่มงานทรัพยากรธรรมชาติ
โทร ๐-๒๒๔๑-๙๐๐๐ ต่อ ๒๑๑๓
ไปรษณีย์อิเล็กทรอนิกส์ saraban@dla.go.th

๑๕๕

ที่ กร ๐๐๐๙/ว๑๕๐๗



กรมส่งเสริมการปกครองท้องถิ่น
เลขรับ..... 24837
วันที่ 29 พ.ค. 2569

สำนักงานคณะกรรมการพิเศษ

เพื่อประสานงานโครงการอันเนื่องมาจากพระราชดำริ

๒๐๑๒ ซอยอรุณอมรินทร์ ๓๖ ถนนอรุณอมรินทร์

แขวงบางยี่ขัน เขตบางพลัด กรุงเทพฯ ๑๐๗๐๐

๑๖ พฤษภาคม ๒๕๖๙

เรื่อง ขอบความอนุเคราะห์ประชาสัมพันธ์และส่งผลงานเข้าร่วมโครงการประกวดการพัฒนาและรณรงค์
การใช้หญ้าแฝกอันเนื่องมาจากพระราชดำริ ครั้งที่ ๑๔ (พ.ศ. ๒๕๖๘ - ๒๕๖๙)

เรียน อธิบดีกรมส่งเสริมการปกครองท้องถิ่น

- สิ่งที่ส่งมาด้วย
๑. เอกสารโครงการประกวดการพัฒนาและรณรงค์การใช้หญ้าแฝกฯ ครั้งที่ ๑๔ (พ.ศ. ๒๕๖๘ - ๒๕๖๙) จำนวน ๑ ชุด
 ๒. รายละเอียดการรับสมัครและใบสมัครประเภทส่งเสริมการปลูกและขยายผล จำนวน ๑ แผ่น
 ๓. รายละเอียดการรับสมัครและใบสมัครประเภทส่งเสริมหัตถกรรมผลิตภัณฑ์จากใบหญ้าแฝก จำนวน ๑ แผ่น

ด้วย สำนักงานคณะกรรมการพิเศษเพื่อประสานงานโครงการอันเนื่องมาจากพระราชดำริ (สำนักงาน กปร.) ร่วมกับสำนักงานมูลนิธิชัยพัฒนา กรมพัฒนาที่ดิน และ บริษัท ปตท. จำกัด (มหาชน) กำหนดจัดโครงการประกวดการพัฒนาและรณรงค์การใช้หญ้าแฝกอันเนื่องมาจากพระราชดำริ ครั้งที่ ๑๔ (พ.ศ. ๒๕๖๘ - ๒๕๖๙) ภายใต้หัวข้อ “หญ้าแฝกองค์ภูมิพันธ์ คืบแผ่นดินยั่งยืน” (Royal Vetiver Heritage for a Sustainable World) โดยแบ่งการประกวดฯ ออกเป็น ๒ ประเภท ได้แก่ ประเภทส่งเสริมการปลูกและขยายผล จำนวน ๕๐ รางวัล และประเภทส่งเสริมหัตถกรรมผลิตภัณฑ์จากใบหญ้าแฝก จำนวน ๑๖ รางวัล รวมทั้งสิ้น ๖๖ รางวัล

ในการนี้ สำนักงาน กปร. ในฐานะฝ่ายเลขานุการโครงการประกวดการพัฒนาและรณรงค์การใช้หญ้าแฝกอันเนื่องมาจากพระราชดำริ ขอความอนุเคราะห์ท่านประชาสัมพันธ์การประกวดฯ และส่งผลงานเข้าร่วมโครงการประกวดการพัฒนาและรณรงค์การใช้หญ้าแฝกอันเนื่องมาจากพระราชดำริ ครั้งที่ ๑๔ ทั้งนี้ กำหนดรับสมัครผลงานตั้งแต่วันที่ถึงวันที่ ๓๐ มิถุนายน ๒๕๖๙ ดังรายละเอียดตามสิ่งที่ส่งมาด้วย ๑ - ๓

จึงเรียนมาเพื่อโปรดพิจารณาให้ความอนุเคราะห์ประชาสัมพันธ์และส่งผลงานเข้าร่วมโครงการประกวดฯ ในครั้งนี้ด้วย จะขอบคุณยิ่ง

ขอแสดงความนับถือ

(นางศศิพร ปาณิกบุตร)

รองเลขาธิการฯ ปฏิบัติราชการแทน

เลขาธิการคณะกรรมการพิเศษเพื่อประสานงานโครงการอันเนื่องมาจากพระราชดำริ

กองสาธารณสุขและสิ่งแวดล้อมท้องถิ่น
เลขรับ..... 2187

29 พ.ค. 2569

เวลา.....น.

กลุ่มวิเทศสัมพันธ์ กองกิจกรรมพิเศษและวิเทศสัมพันธ์

โทรศัพท์ ๐ ๒๔๔๗ ๘๕๐๐ ต่อ ๒๓๗

โทรสาร ๐ ๒๔๔๗ ๘๕๔๓ ไปรษณีย์อิเล็กทรอนิกส์ saraban@rdpb.go.th



สิ่งที่ส่งมาด้วย ๑ - ๓



โครงการประกวดการพัฒนาและรณรงค์การใช้หญ้าแฝกอันเนื่องมาจากพระราชดำริ

มูลนิธิชัยพัฒนา สำนักงานคณะกรรมการพิเศษเพื่อประสานงานโครงการอันเนื่องมาจากพระราชดำริ (สำนักงาน กปร.) กรมพัฒนาที่ดิน และบริษัท ปตท. จำกัด (มหาชน) ได้ร่วมกันจัด “การประกวดการปลูกหญ้าแฝกเฉลิมพระเกียรติ เนื่องในโอกาสที่พระบาทสมเด็จพระปรมินทรมหาภูมิพลอดุลยเดชทรงครองสิริราชสมบัติเป็นปีที่ ๖๐” ในปี ๒๕๕๙ เพื่อส่งเสริมให้ประชาชนรับรู้และเข้าใจถึงประโยชน์ของหญ้าแฝกอย่างกว้างขวาง สามารถนำไปใช้ได้จริงอย่างมีประสิทธิภาพ และเพื่อให้สอดคล้องกับการจัดทำแผนแม่บทการพัฒนาและรณรงค์ การใช้หญ้าแฝกอันเนื่องมาจากพระราชดำริ ฉบับที่ ๔ (พ.ศ. ๒๕๕๐ - ๒๕๕๔) ของสำนักงาน กปร. และในปี ๒๕๕๐ จึงได้เปลี่ยนชื่อการประกวดเป็น “โครงการประกวดการพัฒนาและรณรงค์การใช้หญ้าแฝกอันเนื่องมาจากพระราชดำริ” ซึ่งได้จัดขึ้นเป็นประจำทุกปี โดยตั้งแต่การประกวดครั้งที่ ๙ (พ.ศ. ๒๕๕๗ - ๒๕๕๘) มีการปรับเปลี่ยนการจัดประกวดจากเดิมปีละครั้งเป็นการจัดประกวด ๒ ปี/ครั้ง โดยมีรางวัล ๒ ประเภท ได้แก่ รางวัลประเภทส่งเสริมการปลูกและขยายผล และรางวัลประเภทผลิตภัณฑ์จากใบหญ้าแฝก และได้รับพระมหากรุณาธิคุณเป็นอย่างสูงจากพระบาทสมเด็จพระบรมชนกาธิเบศร มหาภูมิพลอดุลยเดชมหาราช บรมนาถบพิตร พระราชทานโล่รางวัลแก่ผู้ชนะเลิศการประกวดตั้งแต่ครั้งที่ ๑ ถึงครั้งที่ ๙ และจากสมเด็จพระกนิษฐาธิราชเจ้า กรมสมเด็จพระเทพรัตนราชสุดาฯ สยามบรมราชกุมารี พระราชทานโล่รางวัลแก่ผู้ชนะเลิศการประกวด ตั้งแต่ครั้งที่ ๑๐ เป็นต้นมา รวมจำนวนทั้งสิ้น ๒๕๐ โล่พระราชทาน โดยมีรายละเอียดในการประกวดฯ ครั้งต่าง ๆ ดังนี้

• ครั้งที่ ๑ ปี พ.ศ. ๒๕๕๙	จำนวน ๒๕ โล่พระราชทาน
• ครั้งที่ ๒ ปี พ.ศ. ๒๕๕๐	จำนวน ๒๙ โล่พระราชทาน
• ครั้งที่ ๓ ปี พ.ศ. ๒๕๕๑	จำนวน ๒๖ โล่พระราชทาน
• ครั้งที่ ๔ ปี พ.ศ. ๒๕๕๒	จำนวน ๒๑ โล่พระราชทาน
• ครั้งที่ ๕ ปี พ.ศ. ๒๕๕๓	จำนวน ๒๐ โล่พระราชทาน
• ครั้งที่ ๖ ปี พ.ศ. ๒๕๕๔	จำนวน ๒๐ โล่พระราชทาน
• ครั้งที่ ๗ ปี พ.ศ. ๒๕๕๕	จำนวน ๒๐ โล่พระราชทาน
• ครั้งที่ ๘ ปี พ.ศ. ๒๕๕๖	จำนวน ๒๐ โล่พระราชทาน
• ครั้งที่ ๙ ปี พ.ศ. ๒๕๕๗ - ๒๕๕๘	จำนวน ๑๙ โล่พระราชทาน
• ครั้งที่ ๑๐ ปี พ.ศ. ๒๕๕๙ - ๒๕๖๐	จำนวน ๑๑ โล่พระราชทาน
• ครั้งที่ ๑๑ ปี พ.ศ. ๒๕๖๑ - ๒๕๖๒	จำนวน ๑๑ โล่พระราชทาน
• ครั้งที่ ๑๒ ปี พ.ศ. ๒๕๖๓ - ๒๕๖๔	จำนวน ๑๔ โล่พระราชทาน
• ครั้งที่ ๑๓ ปี พ.ศ. ๒๕๖๖ - ๒๕๖๗	จำนวน ๑๔ โล่พระราชทาน

ทั้งนี้ คณะกรรมการและคณะอนุกรรมการโครงการประกวดการพัฒนาและรณรงค์การใช้หญ้าแฝกอันเนื่องมาจากพระราชดำริ ได้มีมติปรับปรุงประเภท หลักเกณฑ์การพิจารณา และรางวัล สำหรับโครงการประกวดการพัฒนาและรณรงค์การใช้หญ้าแฝกอันเนื่องมาจากพระราชดำริ ครั้งที่ ๑๔ (พ.ศ. ๒๕๖๘-๒๕๖๙) เพื่อให้สอดคล้องกับสถานการณ์ปัจจุบัน โดยมีรายละเอียดการประกวด ประเภทผลงาน หลักเกณฑ์การพิจารณาผลงาน และรางวัลสำหรับ ๒ ประเภทหลัก ดังนี้

๑. ประเภทส่งเสริมการปลูกและขยายผล มีรายละเอียดดังนี้

๑.๑ กลุ่มของผู้ส่งผลงานเข้าประกวดฯ แบ่งออกเป็น ๔ ระดับ ได้แก่

- (๑) กลุ่มบุคคล หมายถึง บุคคลที่ใช้ประโยชน์จากหญ้าแฝกในพื้นที่นั้น ๆ ตามกฎหมาย โดยได้ดำเนินการปลูกหญ้าแฝกมาแล้วไม่น้อยกว่า ๒ - ๕ ปี ขึ้นอยู่กับประเภทผลงานที่ส่งเข้าประกวด
- (๒) กลุ่มชุมชน หมายถึง ชุมชนหรือกลุ่มคนที่รวมตัวกันมากกว่า ๓ คนขึ้นไป ที่ดำเนินการปลูกและใช้ประโยชน์จากหญ้าแฝกร่วมกัน โดยได้ดำเนินการปลูกหญ้าแฝกมาแล้วไม่น้อยกว่า ๓ - ๕ ปี ขึ้นอยู่กับประเภทผลงานที่ส่งเข้าประกวด
- (๓) กลุ่มหน่วยงาน หมายถึง หน่วยงานภาครัฐ เอกชน องค์กรอิสระ วัด สมาคม ที่ดำเนินการปลูกหญ้าแฝก โดยได้ดำเนินการปลูกหญ้าแฝกมาแล้วไม่น้อยกว่า ๓ ปี ขึ้นอยู่กับประเภทผลงานที่ส่งเข้าประกวด
- (๔) กลุ่มสถาบันการศึกษา หมายถึง โรงเรียน วิทยาลัย มหาวิทยาลัย สถาบันการศึกษาทั้งในระบบและนอกระบบ โดยได้ดำเนินการปลูกหญ้าแฝกมาแล้วไม่น้อยกว่า ๒ ปี ขึ้นอยู่กับประเภทผลงานที่ส่งเข้าประกวด

๑.๒ ประเภทผลงานที่ส่งเข้าประกวด แบ่งเป็น ๕ ประเภท ได้แก่

- (๑) พื้นที่ลาดชัน หมายถึง พื้นที่ที่มีระดับความสูงไม่เท่ากัน โดยมีส่วนหนึ่งสูงกว่าและลาดเอียงลงไปอีกส่วนหนึ่ง ซึ่งอาจเป็นลักษณะของเนินเขา หรือพื้นที่ที่มีความชันในลักษณะอื่น ๆ ความลาดชันสามารถวัดได้เป็นเปอร์เซ็นต์ หรือองศา โดยยิ่งค่ามาก แสดงว่าพื้นที่นั้นมีความชันมาก โดยมีการใช้ประโยชน์จากหญ้าแฝกเพื่อการอนุรักษ์ดินและน้ำโดยมีรูปแบบเป็นที่ประจักษ์ในบริเวณที่มีการชะล้างพังทลาย เช่น บริเวณพื้นที่สูงชัน พื้นที่ลาดเท พื้นที่บริเวณหน้าผา
- (๒) พื้นที่เชิงลาดแหล่งน้ำ/ไหลทาง หมายถึง พื้นที่ลาดชันที่อยู่บริเวณริมแหล่งน้ำธรรมชาติ หรือแหล่งน้ำที่สร้างขึ้นโดยมีการใช้ประโยชน์จากหญ้าแฝก เพื่อการอนุรักษ์ดินและน้ำในพื้นที่ริมแหล่งน้ำธรรมชาติ และขุดสร้างขึ้น อาทิ ตลิ่งริมน้ำ แหล่งเก็บกักน้ำ เช่น ขอบบ่อ ขอบสระ คันดินถมสูง ไหลทาง โดยให้ความสำคัญในการป้องกันการสูญเสียหน้าดิน และการชะล้างพังทลายของตลิ่งริมน้ำ/ไหลทางเป็นหลัก
- (๓) พื้นที่ดินเสื่อมโทรมและดินที่มีปัญหา หมายถึง พื้นที่ดินที่สูญเสียความสามารถในการผลิตหรือการใช้งานตามปกติ เนื่องจากสมบัติทางกายภาพ เคมี หรือชีวภาพของดินเปลี่ยนแปลงไปในทางที่เสื่อมลง ทำให้ไม่เหมาะสมต่อการเจริญเติบโตของพืชหรือการใช้งานอื่น ๆ ตามที่ต้องการ อาทิ ดินเปรี้ยว ดินที่มีผลกระทบจากเกลือ ดินเนือปน ดินตื้น ดินลูกรัง ดินดาน ดินทรายจัดและดินที่มีความอุดมสมบูรณ์ต่ำ และได้รับการฟื้นฟูจนสามารถปลูกพืชได้โดยใช้หญ้าแฝก
- (๔) แหล่งเรียนรู้ที่มีการสาธิต ส่งเสริม และขยายผลการปลูกและการใช้ประโยชน์จากหญ้าแฝก หมายถึง พื้นที่/สถานที่ที่มีการใช้ประโยชน์จากหญ้าแฝก เพื่อการอนุรักษ์ดินและน้ำ และถ่ายทอดองค์ความรู้ด้านหญ้าแฝกเป็นหลัก มีศักยภาพสามารถเป็นแหล่งเรียนรู้ที่มีการสาธิตและขยายผลการใช้ประโยชน์จากหญ้าแฝกสู่สังคมชุมชนภายนอกอย่างเป็นรูปธรรม โดยเน้นการถ่ายทอดความรู้แก่ผู้ที่เข้ามาศึกษาเรียนรู้ ด้วยกระบวนการมีส่วนร่วมของชุมชน และเป็นแบบอย่างการใช้ประโยชน์จากหญ้าแฝกได้อย่างถูกต้อง และช่วยสร้างเครือข่าย จากการขยายผลให้มีความยั่งยืน
- (๕) ประเภทความยั่งยืน หมายถึง บุคคลและชุมชนที่เคยได้รับรางวัลชนะเลิศโล่พระราชทานในโครงการประกวดฯ ด้านส่งเสริมการปลูกและขยายผล มาแล้วไม่น้อยกว่า ๕ ปี และยังคงดำเนินการอย่างต่อเนื่อง ทั้งการปลูกและขยายผลการใช้ประโยชน์จากหญ้าแฝกตามแนวพระราชดำริ รวมถึงเผยแพร่องค์ความรู้ไปสู่ชุมชน สังคม และประเทศชาติ จนถึงปัจจุบัน

๑.๓ คุณสมบัติของผู้สมัครแต่ละประเภทในเรื่องระยะเวลาการปลูกหญ้าแฝก

ประเภทผลงาน	ระดับ	จำนวนปีที่ดำเนินการ
๑. พื้นที่ลาดชัน	๑) บุคคล	ไม่น้อยกว่า ๒ ปี
	๒) ชุมชน	ไม่น้อยกว่า ๓ ปี
	๓) หน่วยงาน	ไม่น้อยกว่า ๓ ปี
	๔) สถาบันการศึกษา	ไม่น้อยกว่า ๒ ปี
๒. พื้นที่เชิงลาดแหล่งน้ำ / ไหล่ทาง	๑) บุคคล	ไม่น้อยกว่า ๒ ปี
	๒) ชุมชน	ไม่น้อยกว่า ๓ ปี
	๓) หน่วยงาน	ไม่น้อยกว่า ๓ ปี
	๔) สถาบันการศึกษา	ไม่น้อยกว่า ๒ ปี
๓. พื้นที่ดินเสื่อมโทรมและดินที่มีปัญหา	๑) บุคคล	ไม่น้อยกว่า ๒ ปี
	๒) ชุมชน	ไม่น้อยกว่า ๓ ปี
	๓) หน่วยงาน	ไม่น้อยกว่า ๓ ปี
	๔) สถาบันการศึกษา	ไม่น้อยกว่า ๒ ปี
๔. แหล่งเรียนรู้ที่มีการสาธิต ส่งเสริม และขยายผลการปลูกและการใช้ประโยชน์จากหญ้าแฝก	๑) บุคคล	ไม่น้อยกว่า ๓ ปี
	๒) ชุมชน	ไม่น้อยกว่า ๔ ปี
	๓) หน่วยงานภาครัฐ	ไม่น้อยกว่า ๔ ปี
	๔) สถาบันการศึกษา และอื่น ๆ	ไม่น้อยกว่า ๔ ปี
๕. ความยั่งยืน	๑) บุคคล	ไม่น้อยกว่า ๕ ปี
	๒) ชุมชน	ไม่น้อยกว่า ๕ ปี

๑.๔ การส่งผลงานเข้าร่วมการประกวดฯ แต่ละประเภท

(๑) ใบสมัครที่กรอกข้อมูลอย่างครบถ้วน

(๒) คลิปวิดีโอผลงานการปลูกหญ้าแฝก ความยาวไม่เกิน ๑๐ นาที ความละเอียดของวิดีโอไม่น้อยกว่า 720p (HD) โดยมีเนื้อหาประกอบด้วยข้อมูลทั่วไป บรรยายสภาพปัญหาของพื้นที่ก่อนและหลังการปลูกหญ้าแฝก วิธีการแก้ไข ผลสัมฤทธิ์ การส่งเสริมและการขยายผล

๑.๕ หลักเกณฑ์การตัดสินและการให้คะแนน

(๑) ประเภทพื้นที่ลาดชัน

๑. ความรู้ความเข้าใจเกี่ยวกับการใช้ประโยชน์จากหญ้าแฝกในภาพรวม
๒. การใช้วิธีการปลูกหญ้าแฝกในพื้นที่ลาดชันที่ถูกต้องและเหมาะสมตามหลักวิชาการ
๓. การดูแลรักษาหญ้าแฝก
๔. ผลสัมฤทธิ์จากการใช้ประโยชน์จากหญ้าแฝก
๕. การส่งเสริมและขยายผล

(๒) ประเภทพื้นที่เชิงลาดแหล่งน้ำ/ไหลทาง

๑. ความรู้ความเข้าใจเกี่ยวกับการใช้ประโยชน์จากหญ้าแฝกในภาพรวม
๒. การใช้วิธีการปลูกหญ้าแฝกในพื้นที่เชิงลาดแหล่งน้ำ/ไหลทางที่ถูกต้องและเหมาะสมตามหลักวิชาการ
๓. การดูแลรักษาหญ้าแฝก
๔. ผลสัมฤทธิ์จากการใช้ประโยชน์จากหญ้าแฝก
๕. การส่งเสริมและขยายผล

(๓) ประเภทพื้นที่ดินเสื่อมโทรมและดินที่มีปัญหา

๑. ความรู้ความเข้าใจเกี่ยวกับการใช้ประโยชน์จากหญ้าแฝกในภาพรวม
๒. การใช้วิธีการปลูกหญ้าแฝกในพื้นที่ดินเสื่อมโทรมและดินที่มีปัญหาที่ถูกต้องและเหมาะสมตามหลักวิชาการ
๓. การดูแลรักษาหญ้าแฝก
๔. ผลสัมฤทธิ์จากการใช้ประโยชน์จากหญ้าแฝก
๕. การส่งเสริมและขยายผล

(๔) ประเภทแหล่งเรียนรู้ที่มีการสาธิต ส่งเสริม และขยายผลการปลูกและการใช้ประโยชน์จากหญ้าแฝก

๑. ความรู้ความเข้าใจเกี่ยวกับการใช้ประโยชน์จากหญ้าแฝกและสามารถถ่ายทอดได้อย่างถูกต้อง
๒. ความถูกต้องเหมาะสมในการปลูกและดูแลหญ้าแฝกเพื่อให้เป็นแหล่งเรียนรู้
๓. ความเหมาะสมในการสาธิตและจัดแสดงการทดลองหรือผลสำเร็จจากการใช้ประโยชน์จากหญ้าแฝก ทั้งในด้านการอนุรักษ์ดินและน้ำ และการใช้ประโยชน์ในด้านอื่น ๆ
๔. ผลสัมฤทธิ์จากการใช้ประโยชน์จากหญ้าแฝก
๕. การส่งเสริมและขยายผล

(๕) ประเภทความยั่งยืน

๑. การเป็นต้นแบบและตัวอย่างความสำเร็จของคนทั่วไป สังคม และประเทศชาติ
๒. ความต่อเนื่องของการใช้ประโยชน์จากหญ้าแฝกอย่างเหมาะสมและถูกต้องตามหลักวิชาการ
๓. การต่อยอดผลสำเร็จจากการดำเนินการใช้ประโยชน์จากหญ้าแฝกและเผยแพร่องค์ความรู้

๑.๖ มูลค่ารางวัลประเภทส่งเสริมการปลูกและขยายผล

ลำดับ	ประเภทรางวัล	ประเภทรางวัล								รางวัลละ (บาท)	รวม (บาท)
		โล่พระราชทาน (รางวัลชนะเลิศ)				โล่องค์กรร่วมจัด (รางวัลชมเชย)					
		บุคคล	ชุมชน	สถาบันการศึกษา	หน่วยงาน	บุคคล	ชุมชน	สถาบันการศึกษา	หน่วยงาน		
๑	พื้นที่ลาดชัน	๑	๑	๑	๑					๕๐,๐๐๐	๒๐๐,๐๐๐
						๒	๒	๒	๒	๒๐,๐๐๐	
๒	พื้นที่เชิงลาดแหล่งน้ำ / ไหล่ทาง	๑	๑	๑	๑					๕๐,๐๐๐	๒๐๐,๐๐๐
						๒	๒	๒	๒	๒๐,๐๐๐	
๓	พื้นที่ดินเสื่อมโทรม และดินที่มีปัญหา	๑	๑	๑	๑					๕๐,๐๐๐	๒๐๐,๐๐๐
						๒	๒	๒	๒	๒๐,๐๐๐	
๔	แหล่งเรียนรู้ที่มีการ สาธิต ส่งเสริม และ ขยายผลการปลูกและ การใช้ประโยชน์ จากหญ้าแฝก	๑	๑	๑	๑					๕๐,๐๐๐	๒๐๐,๐๐๐
						๒	๒	๒	๒	๒๐,๐๐๐	
๕	ความยั่งยืน	๑	๑							๕๐,๐๐๐	๑๘๐,๐๐๐
	รวม	๕	๕	๔	๔	๘	๘	๘	๘		๑,๖๒๐,๐๐๐
	๕๐ รางวัล	๑๘ โล่พระราชทาน				๓๒ โล่หน่วยงานร่วมจัด					

๒. ประเภทส่งเสริมหัตถกรรมผลิตภัณฑ์จากใบหญ้าแฝก มีรายละเอียด ดังนี้

๒.๑ กลุ่มของผู้ส่งผลงานเข้าประกวดฯ แบ่งออกเป็น ๒ ระดับ ได้แก่

(๑) ประเภทนักศึกษาและนักออกแบบรุ่นใหม่ หมายถึง ผู้ที่กำลังศึกษาอยู่ในสถาบันการศึกษา ระดับอุดมศึกษาทั้งของรัฐและเอกชน รวมถึงนักออกแบบรุ่นใหม่ที่จะจบการศึกษาในระดับปริญญาตรีขึ้นไป โดยผู้สมัคร ต้องมีอายุไม่เกิน ๒๕ ปี

(๒) ประเภทนักเรียน หมายถึง ผู้ที่กำลังศึกษาอยู่ในสถาบันการศึกษาระดับชั้นมัธยมศึกษาตอนต้นและมัธยมศึกษาตอนปลาย

๒.๒ หลักเกณฑ์การพิจารณาความสำเร็จของผลงาน ประเภทส่งเสริมหัตถกรรมผลิตภัณฑ์จากใบหญ้าแฝก พิจารณา ๕ หลักเกณฑ์ ดังนี้

(๑) การใช้วัสดุในท้องถิ่น (ใช้หญ้าแฝกเป็นวัสดุหลัก) หมายถึง มีการใช้ใบหญ้าแฝกเป็นวัสดุหลักมาประยุกต์เป็นผลิตภัณฑ์เพื่อใช้ประโยชน์ได้จริง

(๒) ความคุ้มค่า และการให้รายละเอียดข้อมูลที่เป็นองค์ความรู้ หมายถึง สามารถจัดทำรายละเอียดรายการวัสดุอุปกรณ์ งบประมาณ วิธีการ และขั้นตอนการผลิต มีความคุ้มค่า และเป็นองค์ความรู้สามารถถ่ายทอดสำหรับการผลิตผลงานแก่ชุมชนได้ ภายหลังจากได้รับรางวัล

(๓) ความคิดริเริ่มสร้างสรรค์ แปลกใหม่ หมายถึง นำเสนอแนวคิดการออกแบบในรูปแบบใหม่ ๆ มีความโดดเด่นด้านการใช้เทคนิค ทักษะ ความชำนาญและแนวความคิดสร้างสรรค์ ชิ้นงานมีความเรียบร้อยสมบูรณ์ ไม่เป็นผลงานที่ลอกเลียนแบบหรือละเมิดทรัพย์สินทางปัญญาของผู้อื่น

(๔) การใช้งาน ประโยชน์ใช้สอย ความแข็งแรงทนทาน หมายถึง เป็นผลิตภัณฑ์ที่ใช้ประโยชน์ได้จริง มีความคงทน แข็งแรง ทนทาน และสามารถใช้งานในชีวิตประจำวันได้

(๕) มีแผนธุรกิจและสามารถนำไปต่อยอดในเชิงธุรกิจได้ หมายถึง ต้องมีแผนธุรกิจและผลงานที่ออกแบบมีความเป็นไปได้ในการผลิต เพื่อการจำหน่ายเชิงพาณิชย์

หมายเหตุ : ประเภทส่งเสริมหัตถกรรมผลิตภัณฑ์จากใบหญ้าแฝก

๑. ผลงานที่ส่งเข้าประกวดในครั้งนี้ ต้องไม่เคยส่งประกวดที่ใดมาก่อน

๒. ผลงานประเภทส่งเสริมหัตถกรรมผลิตภัณฑ์จากใบหญ้าแฝกที่ได้รับรางวัล ผู้จัดประกวดฯ

ถือเป็นสิทธิ์ในการนำไปเป็นผลงานต้นแบบเพื่อถ่ายทอดและส่งเสริมอาชีพสู่ชุมชนหรือจำหน่ายโดยการประมูล โดยรายได้ที่เกิดขึ้นจะนำเข้าสู่มูลนิธิชัยพัฒนา (กองทุนพัฒนาผลิตภัณฑ์จากใบหญ้าแฝก)

๒.๓ มูลค่ารางวัลประเภทส่งเสริมทัศนคติจากใบหญ้าแฝก

ลำดับ	ประเภทรางวัล	โล่พระราชทาน	โล่องค์กรร่วมจัด			รางวัลละ (บาท)	รวม (บาท)
		รางวัลชนะเลิศ โล่พระราชทาน	รางวัลรอง ชนะเลิศ อันดับหนึ่ง	รางวัลรอง ชนะเลิศ อันดับสอง	รางวัล ดีเด่น		
๑	ประเภทนักศึกษา และนักออกแบบรุ่นใหม่	๑	-	-	-	๔๐,๐๐๐	๔๐,๐๐๐
		-	๑	-	-	๒๐,๐๐๐	๒๐,๐๐๐
		-	-	๑	-	๑๐,๐๐๐	๑๐,๐๐๐
		-	-	-	๓	๕,๐๐๐	๑๕,๐๐๐
	รวม	๑	๑	๑	๓	๗๕,๐๐๐	๘๕,๐๐๐
		๑ โล่พระราชทาน	๕ โล่องค์กรร่วมจัด				๘๕,๐๐๐

ลำดับ	ประเภทรางวัล	ระดับชั้น	เกียรติบัตร ลงนามโดย ดร.สุเมธ ตันติเวชกุล			รางวัลละ (บาท)	รวม (บาท)
			รางวัล ชนะเลิศ	รางวัลรอง ชนะเลิศ	รางวัล ดีเด่น		
๒	ประเภทนักเรียน	มัธยมศึกษา ตอนต้น	๑	-	-	๗,๐๐๐	๗,๐๐๐
			-	๑	-	๕,๐๐๐	๕,๐๐๐
			-	-	๓	๓,๐๐๐	๙,๐๐๐
		มัธยมศึกษา ตอนปลาย	๑	-	-	๗,๐๐๐	๗,๐๐๐
			-	๑	-	๕,๐๐๐	๕,๐๐๐
			-	-	๓	๓,๐๐๐	๙,๐๐๐
	รวม		๒	๒	๖	๓๐,๐๐๐	๔๒,๐๐๐
			เกียรติบัตรจำนวน ๑๐ ใบ				๔๒,๐๐๐

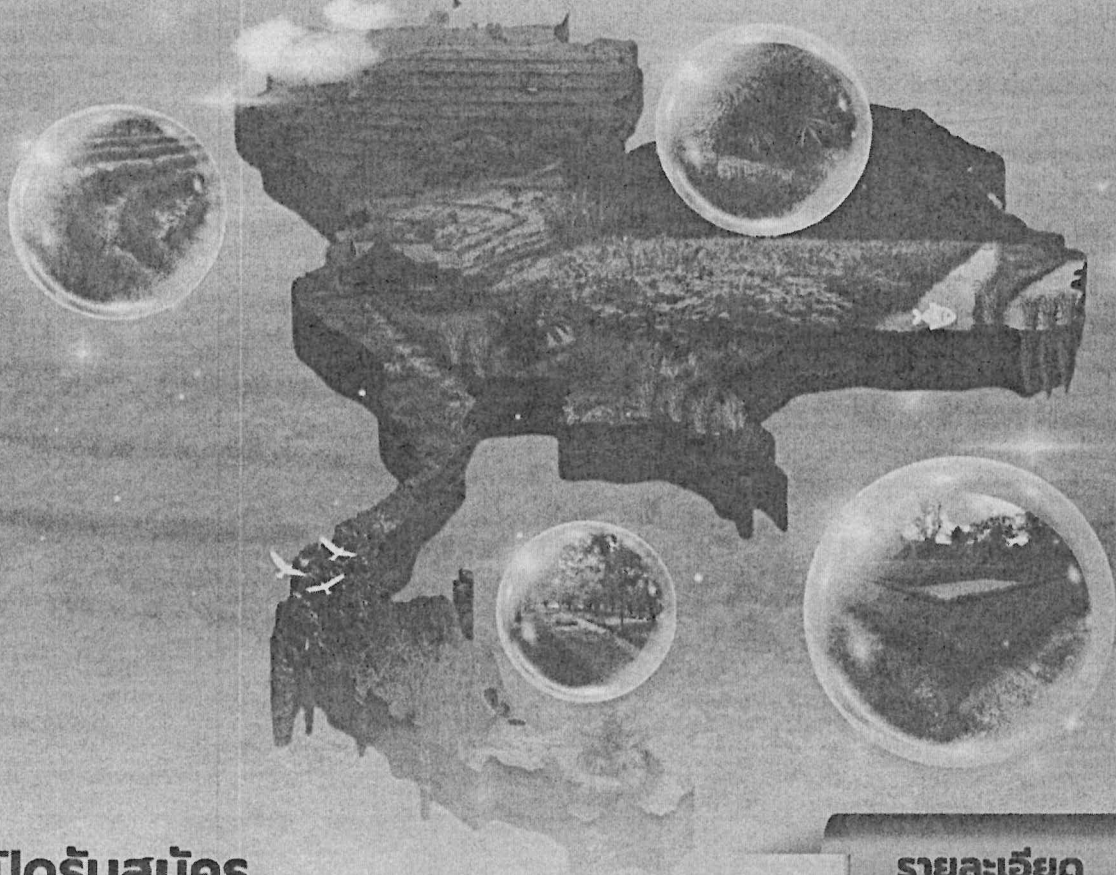
จำนวนรางวัล รวม ๑๖ รางวัล เงินรางวัล รวม ๑๒๗,๐๐๐ บาท



ขอเชิญร่วมส่งผลงานเข้าประกวด

การพัฒนาและรณรงค์การใช้หญ้าแฝกอันเนื่องมาจากพระราชดำริ ครั้งที่ 14 ประจำปี 2568 - 2569
ประเภทส่งเสริมการปลูกและขยายผล

หญ้าแฝกองค์ภูมิบุตร คืนแผ่นดินที่ยั่งยืน



เปิดรับสมัคร

ตั้งแต่วันที่ - 30 มิถุนายน 2569

สอบถามรายละเอียดเพิ่มเติมและส่งผลงานเข้าประกวด
กลุ่มวิจัยและพัฒนาการใช้ประโยชน์หญ้าแฝกในการจัดการดิน
กองวิจัยและพัฒนาการจัดการที่ดิน กรมพัฒนาที่ดิน
2003/61 ถนนพหลโยธิน แขวงลาดยาว เขตจตุจักร กรุงเทพฯ 10900
โทร: 02-562-5114
Email: Vetivercontest14@gmail.com

รายละเอียด
การรับสมัคร

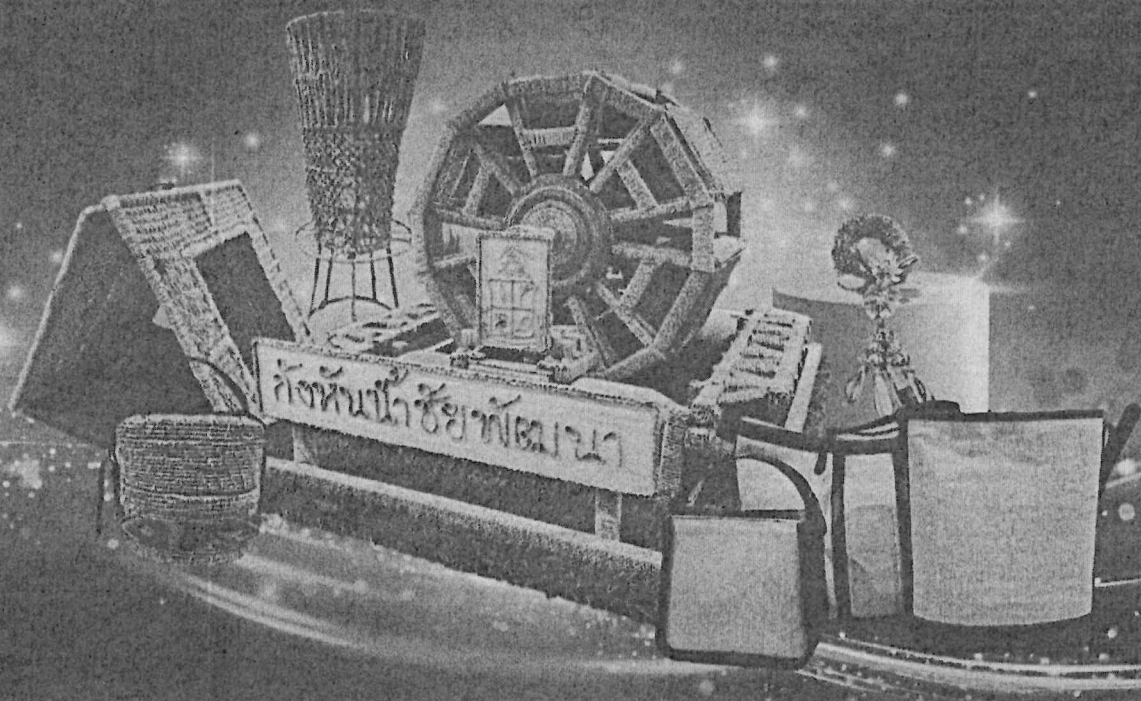




ขอเชิญ นักเรียน นิสิต นักศึกษา และนักออกแบบรุ่นใหม่

ร่วมส่งผลงานเข้าประกวดการพัฒนาและนวัตกรรมการใช้หญ้าแฝกอันเนื่องมาจากพระราชดำริ ครั้งที่ 14 ประจำปี 2568 - 2569 ประเภทส่งเสริมหัตถกรรมผลิตภัณฑ์จากใบหญ้าแฝก

หญ้าแฝกองค์ภูมิมนตรี คืนแผ่นดินที่ยั่งยืน



เปิดรับสมัคร

ตั้งแต่วันนี้ - 30 มิถุนายน 2569

สอบถามรายละเอียดเพิ่มเติมและส่งผลงานเข้าประกวด
ฝ่ายเลขานุการโครงการประกวดฯ
สถาบันลูกโลกสีเขียว บริษัท ปตท. จำกัด (มหาชน)
เลขที่ 555 ถนนวิภาวดีรังสิต เขตจตุจักร กรุงเทพฯ 10900
โทร: 02-537-2558, 093-328-6493
Email: Vetiver14@pttplc.com

รายละเอียดการรับสมัคร

ใบสมัคร
ประเภทนักเรียน



ใบสมัคร
ประเภทนักศึกษาและ
นักออกแบบรุ่นใหม่

