



ที่ ตก ๐๐๒๓.๖/ว ๑๐๕๗๒

ศาลากลางจังหวัดตาก
ถนนพหลโยธิน ตก ๖๓๐๐๐

๑๕ มิถุนายน ๒๕๖๙

เรื่อง การเตรียมความพร้อมเพื่อรับมือกับปัญหาการจัดการขยะมูลฝอยในพื้นที่เสี่ยงต่อการเกิดเหตุอุทกภัย
เรียน นายอำเภอทุกอำเภอ นายกเทศมนตรีนครแม่สอด และนายกเทศมนตรีเมืองตาก

สิ่งที่ส่งมาด้วย ๑. สำเนาหนังสือกรมควบคุมมลพิษ ที่ ทส ๐๓๐๔/๑๓๒๖๙

ลงวันที่ ๒๙ พฤษภาคม ๒๕๖๙

จำนวน ๑ ชุด

๒. รายชื่อสถานที่กำจัดขยะมูลฝอยขององค์กรปกครองส่วนท้องถิ่นในพื้นที่เสี่ยงได้รับผลกระทบ
จากเหตุอุทกภัยและดินโคลนถล่ม ในพื้นที่จังหวัดตาก จำนวน ๑ ฉบับ

ด้วยกรมควบคุมมลพิษแจ้งว่า กรมอุตุนิยมวิทยาได้ประกาศว่าประเทศไทยเข้าสู่ฤดูฝน ตั้งแต่วันที่ ๑๕ พฤษภาคม ๒๕๖๙ เนื่องจากประเทศไทยตอนบนมีฝนตกหนักหนาแน่นครอบคลุมพื้นที่ส่วนใหญ่ของประเทศ ประกอบกับการเกิดกระแสลมเปลี่ยนทิศทาง ซึ่งถือว่าประเทศไทยเข้าสู่ฤดูฝนอย่างเป็นทางการ และเกิดฝนตกชุกหนาแน่นในพื้นที่ส่งผลให้มีความเสี่ยงต่อการเกิดพายุหมุนเขตร้อนที่อาจก่อให้เกิดน้ำท่วมฉับพลัน น้ำป่าไหลหลาก และน้ำล้นตลิ่ง โดยอาจก่อให้เกิดปัญหาอุทกภัยที่กระทบต่อสถานที่กำจัดขยะมูลฝอยขององค์กรปกครองส่วนท้องถิ่นได้ รวมทั้งปัญหาการจัดการขยะมูลฝอยและน้ำเสียหลังจากเหตุอุทกภัย ซึ่งจะส่งผลกระทบต่อสิ่งแวดล้อมและสุขภาพอนามัยของประชาชนในพื้นที่ตามมา

ในการนี้ กรมควบคุมมลพิษได้จัดส่งรายชื่อสถานที่กำจัดขยะมูลฝอยขององค์กรปกครองส่วนท้องถิ่นในพื้นที่เสี่ยงได้รับผลกระทบจากเหตุอุทกภัยและดินโคลนถล่ม และInfographic การเตรียมความพร้อมเพื่อรับมือกับปัญหาการจัดการขยะมูลฝอยในพื้นที่เสี่ยงต่อการเกิดเหตุอุทกภัย ดังนั้น จึงขอให้องค์กรปกครองส่วนท้องถิ่นที่มีสถานที่กำจัดขยะมูลฝอยเตรียมความพร้อมเพื่อรับมือกับปัญหาการจัดการขยะมูลฝอยในสภาวะอุทกภัย โดยขอเน้นย้ำสถานที่กำจัดขยะมูลฝอยขององค์กรปกครองส่วนท้องถิ่นในพื้นที่เสี่ยงได้รับผลกระทบจากเหตุดินโคลนถล่มให้เตรียมความพร้อมเพื่อรับมือกับปัญหาการจัดการขยะมูลฝอยในพื้นที่เสี่ยงต่อการเกิดเหตุอุทกภัย รายละเอียดปรากฏตามสิ่งที่ส่งมาด้วย

จึงเรียนมาเพื่อพิจารณาดำเนินการ สำหรับอำเภอขอให้แจ้งเทศบาลตำบลและองค์การบริหารส่วนตำบลในพื้นที่ดำเนินการต่อไป

ขอแสดงความนับถือ

(นายอาทร พิมชะนก)

รองผู้ว่าราชการจังหวัด ปฏิบัติราชการแทน

ผู้ว่าราชการจังหวัดตาก

สำนักงานท้องถิ่นจังหวัด

กลุ่มงานบริการสาธารณะท้องถิ่นฯ

โทร. ๐ ๕๕๕๑ ๑๑๔๑ ต่อ ๑๑

สจ.ตาก
เลขที่รับ 2510
วันที่ ๕ มิ.ย. ๒๕๖๙
เวลา

การปฏิบัติ ของ สจ.ตาก
 ผ.บ. กง.บด.
 กง.สส. กง.กม.
 กง.กก. กง.บป.
ลงชื่อ ๒/๒ ผู้สั่งการ
วันที่ - ๕ มิ.ย. ๒๕๖๙

ทศกัป



ศาลากลางจังหวัดตาก
เลขที่รับ 9145
วันที่ ๕ มิ.ย. ๒๕๖๙
เวลา

กง.บป.
เลขที่ 163
วันที่ 10/06/9

ที่ ทส ๐๓๐๔/๑๓๒๖๙

กรมควบคุมมลพิษ

๙๒ ซอยพหลโยธิน ๗ ถนนพหลโยธิน

เขตพญาไท กรุงเทพฯ ๑๐๔๐๐

๒๙ พฤษภาคม ๒๕๖๙

เรื่อง การเตรียมความพร้อมเพื่อรับมือกับปัญหาการจัดการขยะมูลฝอยในพื้นที่เสี่ยงต่อการเกิดเหตุอุทกภัย
เรียน ผู้ว่าราชการจังหวัด ๗๖ จังหวัด

- สิ่งที่ส่งมาด้วย ๑: รายชื่อสถานที่กำจัดขยะมูลฝอยขององค์กรปกครองส่วนท้องถิ่นในพื้นที่เสี่ยงได้รับผลกระทบจาก
เหตุอุทกภัยและดินโคลนถล่ม จำนวน ๑ ชุด
๒. Infographic การเตรียมความพร้อมเพื่อรับมือกับปัญหาการจัดการขยะมูลฝอยในพื้นที่เสี่ยง
ต่อการเกิดเหตุอุทกภัย จำนวน ๑ ชุด

ด้วยกรมอุตุนิยมวิทยาได้ประกาศว่าประเทศไทยเข้าสู่ฤดูฝน ตั้งแต่วันที่ ๑๕ พฤษภาคม ๒๕๖๙
เนื่องจากประเทศไทยตอนบนมีฝนตกหนาแน่นครอบคลุมพื้นที่ส่วนใหญ่ของประเทศ ประกอบกับการเกิด
กระแสลมเปลี่ยนทิศทาง ซึ่งถือว่าประเทศไทยเข้าสู่ฤดูฝนอย่างเป็นทางการและเกิดฝนตกชุกหนาแน่นในพื้นที่
ส่งผลให้มีความเสี่ยงต่อการเกิดพายุหมุนเขตร้อนที่อาจก่อให้เกิดน้ำท่วมฉับพลัน น้ำป่าไหลหลาก และน้ำล้นตลิ่ง
โดยอาจก่อให้เกิดปัญหาอุทกภัยที่กระทบต่อสถานที่กำจัดขยะมูลฝอยขององค์กรปกครองส่วนท้องถิ่นได้
รวมทั้งปัญหาการจัดการขยะมูลฝอยและน้ำเสียหลังจากเหตุอุทกภัย ซึ่งจะส่งผลกระทบต่อสิ่งแวดล้อมและ
สุขภาพอนามัยของประชาชนในพื้นที่ตามมา

กรมควบคุมมลพิษ ขอจัดส่งรายชื่อสถานที่กำจัดขยะมูลฝอยขององค์กรปกครองส่วนท้องถิ่น
ในพื้นที่เสี่ยงได้รับผลกระทบจากเหตุอุทกภัยและดินโคลนถล่ม รายละเอียดปรากฏดังสิ่งที่ส่งมาด้วย ๑ และ
Infographic การเตรียมความพร้อมเพื่อรับมือกับปัญหาการจัดการขยะมูลฝอยในพื้นที่เสี่ยงต่อการเกิดเหตุอุทกภัย
รายละเอียดปรากฏดังสิ่งที่ส่งมาด้วย ๒ เพื่อโปรดแจ้งให้หน่วยงานที่เกี่ยวข้องในพื้นที่เตรียมความพร้อมในการรับมือ
กับปัญหาการจัดการขยะมูลฝอยที่อาจจะเกิดขึ้นในช่วงเวลาดังกล่าว

จึงเรียนมาเพื่อโปรดพิจารณา

ขอแสดงความนับถือ

(นายจระพงษ์ คุณากาญจน์)
รองอธิบดี ปฏิบัติราชการแทน
อธิบดีกรมควบคุมมลพิษ

สิ่งที่ส่งมาด้วย ๑ และ ๒



กองจัดการกากของเสียและสารอันตราย

โทร. ๐ ๒๒๙๘ ๒๐๘๘

"No Gift Policy ทส. โปร่งใสและเป็นธรรม"

รายชื่อสถานที่กำจัดขยะมูลฝอยขององค์กรปกครองส่วนท้องถิ่นที่เสี่ยงได้รับผลกระทบจากเหตุดินโคลนถล่ม

ลำดับ	จังหวัด	ชื่อสถานที่กำจัดขยะมูลฝอย	ที่ตั้งสถานที่กำจัดขยะมูลฝอย	ชื่อผู้ดำเนินการ	พิกัด		ขนาดพื้นที่			ระบบการกำจัด	ปริมาณขยะเข้า สถานที่กำจัด (ตัน/วัน)	ความเสี่ยงเกิด ดินโคลนถล่ม
					Latitude	Longitude	ไร่	งาน	ตารางวา			
157	น่าน	สถานที่กำจัดขยะมูลฝอย อบต.ชนแดน หมู่ 5	บ้านป่าทอง หมู่ 5 ต.ชนแดน อ.สองแคว จ.น่าน	อบต.ชนแดน	19.4058	100.6908	0	0.5	0	ທຸກ	0.05	เสี่ยงปานกลาง
158	น่าน	สถานที่กำจัดขยะมูลฝอย อบต.ชนแดน หมู่ 6	บ้านสบทาง หมู่ 6 ต.ชนแดน อ.สองแคว จ.น่าน	อบต.ชนแดน	19.4234	100.6776	0	0	28	ທຸກ	0.05	เสี่ยงปานกลาง
159	น่าน	สถานที่กำจัดขยะมูลฝอย อบต.ชนแดน หมู่ 2	บ้านวังสา หมู่ 2 ต.ชนแดน อ.สองแคว จ.น่าน	อบต.ชนแดน	19.4326	100.6693	0	0.6	0	ທຸກ	0.05	เสี่ยงปานกลาง
160	น่าน	สถานที่กำจัดขยะมูลฝอย อบต.ชนแดน หมู่ 3	บ้านน้ำป่าน หมู่ 3 ต.ชนแดน อ.สองแคว จ.น่าน	อบต.ชนแดน	19.4408	100.6751	0	0	12	ທຸກ	0.05	เสี่ยงปานกลาง
161	น่าน	สถานที่กำจัดขยะมูลฝอย อบต.ชนแดน หมู่ 4	บ้านหัวแยกลบ หมู่ 4 ต.ชนแดน อ.สองแคว จ.น่าน	อบต.ชนแดน	19.4477	100.6743	0	0	20	ທຸກ	0.05	เสี่ยงปานกลาง
162	น่าน	สถานที่กำจัดขยะมูลฝอย อบต.ชนแดน หมู่ 9	บ้านใหม่ขามแดน หมู่ 9 ต.ชนแดน อ.สองแคว จ.น่าน	อบต.ชนแดน	19.4528	100.6933	0	0	8	ທຸກ	0.05	เสี่ยงปานกลาง
163	น่าน	สถานที่กำจัดขยะมูลฝอย อบต.ชนแดน หมู่ 8	บ้านหัวมอ หมู่ 8 ต.ชนแดน อ.สองแคว จ.น่าน	อบต.ชนแดน	19.4612	100.6776	0.03	0	0	ທຸກ	0.05	เสี่ยงปานกลาง
164	ตาก	สถานที่กำจัดขยะมูลฝอย ทดแม่เงิน	หมู่ 2 ต.แม่เงิน อ.อุ้มผาง จ.ตาก	เทศบาลแม่เงิน	16.0295	98.6463	5	0	0	ທຸກ	1	เสี่ยงปานกลาง
165	ตาก	สถานที่กำจัดขยะมูลฝอย อบต.โมโกร หมู่ 1	บ้านปรอผาไค้ หมู่ 1 ต.โมโกร อ.อุ้มผาง จ.ตาก	อบต.โมโกร	16.0950	98.8771	2	0	0	ທຸກ	1	เสี่ยงปานกลาง
166	อุตรดิตถ์	สถานที่กำจัดขยะมูลฝอย อบต.หัวมุ่น หมู่ 2	บ้านหัวมุ่น หมู่ 2 ต.หัวมุ่น อ.น้ำปาด จ.อุตรดิตถ์	อบต.หัวมุ่น	17.8010	100.9113	0	3	18	ທຸກ	1	เสี่ยงปานกลาง
167	เพชรบูรณ์	สถานที่กำจัดขยะมูลฝอย อบต.เข้าน้อย	บ้านชัยชนะ หมู่ 8 เข้าน้อย อ.เขาค้อ จ.เพชรบูรณ์	อบต.เข้าน้อย	16.8201	100.9620	4	0	0	ອື່ນໆ	12	เสี่ยงปานกลาง
168	นครสวรรค์	สถานที่กำจัดขยะมูลฝอย ทดลาดยาว	บริเวณเขาหลุมยวม หมู่ 7 ต.มาบตา อ.ลาดยาว จ.นครสวรรค์	ทต.ลาดยาว	15.7003	99.7355	25	0	0	ທຸກຄວາມ ນ້ອຍກ່ວາ 50 ตัน	10	เสี่ยงปานกลาง
169	กาญจนบุรี	สถานที่กำจัดขยะมูลฝอย อบต.ศรีมงคล หมู่ 7	บ้านทุ่งนาโกสุม หมู่ 7 ต.ศรีมงคล อ.ไทรโยค จ.กาญจนบุรี	อบต.ศรีมงคล	14.0289	99.1978	0	0	0	ແກງລາງແຈ້ງ	0.2	เสี่ยงปานกลาง
170	กาญจนบุรี	สถานที่กำจัดขยะมูลฝอย ทด.วังโพธิ์	ต.วังโพธิ์ อ.ไทรโยค จ.กาญจนบุรี	ทต.วังโพธิ์	14.1126	99.1574	7	0	0	ທຸກ	2	เสี่ยงปานกลาง
171	กาญจนบุรี	สถานที่กำจัดขยะมูลฝอย ทด.หัวกระเจา	หมู่ 13 ต.หัวกระเจา อ.หัวกระเจา จ.กาญจนบุรี	ทต.หัวกระเจา	14.2765	99.6200	3	0	0	ທຸກ	6	เสี่ยงปานกลาง
172	กาญจนบุรี	สถานที่กำจัดขยะมูลฝอย ทด.บ่อพลอย	หมู่ 11 ต.บ่อพลอย อ.บ่อพลอย จ.กาญจนบุรี	ทต.บ่อพลอย	14.3062	99.5118	4	0	0	ທຸກ	10	เสี่ยงปานกลาง
173	กาญจนบุรี	สถานที่กำจัดขยะมูลฝอย อบต.บึงลือก	บ้านอีต่อง หมู่ 1 ต.บึงลือก อ.ทองผาภูมิ จ.กาญจนบุรี	อบต.บึงลือก	14.6840	98.3644	4	0	0	ເຕົາໃນເຕົາມີລະບົບປັບັດ	2	เสี่ยงปานกลาง
174	กาญจนบุรี	สถานที่กำจัดขยะมูลฝอย อบต.หนองลู หมู่ 8	หมู่ 8 ต.หนองลู อ.สังขละบุรี จ.กาญจนบุรี	อบต.หนองลู	15.2288	98.4381	0	0	0	ແກງລາງແຈ້ງ	0.5	เสี่ยงปานกลาง
175	ประจวบคีรีขันธ์	สถานที่กำจัดขยะมูลฝอย อบต.ชัยเกษม	บ้านหนองหญ้าปล้อง หมู่ 1 ต.ชัยเกษม อ.บางสะพาน จ.ประจวบคีรีขันธ์	อบต.ชัยเกษม	11.4190	99.5152	23	0	0	ທຸກ	2	เสี่ยงปานกลาง
176	ประจวบคีรีขันธ์	สถานที่กำจัดขยะมูลฝอย อบต.ชัยเกษม	บ้านหนองหญ้าปล้อง หมู่ 1 ต.ชัยเกษม อ.บางสะพาน จ.ประจวบคีรีขันธ์	อบต.ชัยเกษม	11.4190	99.5152	23	0	0	ທຸກ	2	เสี่ยงปานกลาง
177	เลย	สถานที่กำจัดขยะมูลฝอย อบต.กสะทอน หมู่ 10	บ้านวังนาม 10 ต.กสะทอน อ.ด่านซ้าย จ.เลย	อบต.กสะทอน	17.1583	101.0944	2	2	0	ທຸກ	0.5	เสี่ยงปานกลาง
178	เลย	สถานที่กำจัดขยะมูลฝอย อบต.ปลาบ่า บ้านตลาด	บ้านตลาด หมู่ 5 ต.ปลาบ่า อ.ภูเรือ จ.เลย	อบต.ปลาบ่า	17.3938	101.3668	1	0	0	ທຸກ	1	เสี่ยงปานกลาง
179	เลย	สถานที่กำจัดขยะมูลฝอย อบต.นาดี	บ้านแก่งม่วง หมู่ 7 ต.นาดี อ.ด่านซ้าย จ.เลย	อบต.นาดี	17.4809	101.1759	5	0	0	ເຕົາຈັດກາງແຈ້ງ	1.5	เสี่ยงปานกลาง
180	เลย	สถานที่กำจัดขยะมูลฝอย ทด.นาแห้ว	บ้านหนองแห้ว หมู่ 3 ต.นาแห้ว อ.นาแห้ว จ.เลย	ทต.นาแห้ว	17.5007	101.0589	5	0	0	ທຸກ	2	เสี่ยงปานกลาง
181	เลย	สถานที่กำจัดขยะมูลฝอย อบต.โคกใหญ่ (บ้านโคกใหญ่)	บ้านโคกใหญ่ หมู่ 5 ต.โคกใหญ่ อ.ท่าลี่ จ.เลย	อบต.โคกใหญ่	17.5830	101.4985	0	2	0	ທຸກ	1	เสี่ยงปานกลาง
182	เลย	สถานที่กำจัดขยะมูลฝอย อบต.น้ำสวย (บ้านสะอาดหลายเหนือ หมู่ 11)	บ้านสะอาดหลายเหนือ หมู่ 11 ต.น้ำสวย อ.เมืองเลย จ.เลย	อบต.น้ำสวย	17.6548	101.8498	3	0	0	ທຸກ	1.5	เสี่ยงปานกลาง

Infographic

การเตรียมความพร้อม

เพื่อรับมือกับปัญหาการจัดการ

ขยะมูลฝอยในพื้นที่เสี่ยงต่อ

การเกิดเหตุอุทกภัย

จำนวน 5 เรื่อง

การจัดการขยะมูลฝอย ในภาวะฉุกเฉิน

เพื่อให้ความรู้และแนวทางปฏิบัติแก่ประชาชนและหน่วยงานที่เกี่ยวข้องในการจัดการขยะอย่างถูกวิธี
ในทุกระยะของสถานการณ์ฉุกเฉิน เพื่อป้องกันปัญหาขยะตกค้างและผลกระทบต่อสิ่งแวดล้อม

ก่อนน้ำท่วม (การเตรียมความพร้อม)



ประเมินแนวโน้มของ
สถานการณ์น้ำ

จัดเตรียมแผนการเคลื่อนย้าย
เครื่องจักรกล และอุปกรณ์



จัดเตรียมงานการเก็บขนขยะ
ในช่วงน้ำท่วม



จัดเตรียมพื้นที่กำจัดขยะสำรอง



ก่อสร้างคันดินโดยรอบ

ช่วงน้ำท่วม (การจัดการในภาวะวิกฤต)



ประเมินความรุนแรง
ของปัญหา

ใช้ตาข่ายกันป้องกันขยะ
ไหลออกนอกพื้นที่

จัดเตรียมเรือหรือรถเก็บขนขยะ
ไปยังพื้นที่พื้นที่ที่เตรียมการไว้

ขอความร่วมมือเอกชนและประชาชน
เข้าร่วมเก็บขนและแยกขยะ

หลังน้ำท่วม (การฟื้นฟูและทำความสะอาด)



จัดเตรียมแผนการ
ทำความสะอาดช่วงน้ำลด

ประเมินความเสียหาย
สถานที่กำจัดขยะมูลฝอย

คัดแยกขยะตามประเภท

ขอความร่วมมือเอกชนและประชาชน
เข้าร่วมเก็บขนและแยกขยะ

องค์ประกอบขยะมูลฝอยที่มักพบ



ขยะอินทรีย์
หรือเศษอาหาร



เฟอร์นิเจอร์
หรือเครื่องใช้



อุปกรณ์ไฟฟ้า
และอิเล็กทรอนิกส์



พลาสติก/
แก้ว/กระดาษ



foam
containers



Hazardous waste



เศษซากวัสดุ
สิ่งปลูกสร้าง



sandbag



tree debris/
mud



เงื่อนไขการใช้พื้นที่รองรับขยะชั่วคราว



เป็นพื้นที่น้ำท่วมไม่ถึง



รถเข้าถึงง่าย



มีขนาดอย่างน้อย 2-3 ไร่



ไม่อยู่ใกล้ที่พักอาศัย



ดาวน์โหลดเอกสารเพิ่มเติม

คู่มือแนวทางการจัดการขยะมูลฝอย
ในภาวะฉุกเฉิน



กองจัดการกากของเสียและสารอันตราย
กรมควบคุมมลพิษ
โทร 02 298 2083 - 2088



กรมควบคุมมลพิษ



pcd_epu

PCD_CHANNEL



shieldman.pcd

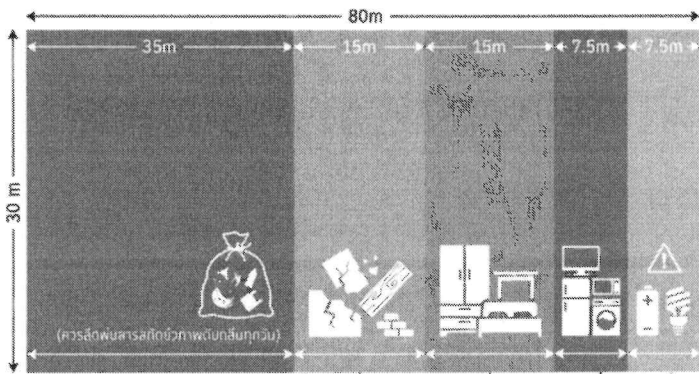
แนวทางการเตรียมพื้นที่ รองรับขยะมูลฝอยชั่วคราว “เมื่อเกิดเหตุฉุกเฉิน”



ผังจัดสรรพื้นที่พักขยะชั่วคราว “รับมือน้ำท่วม”

ควรมีพื้นที่อย่างน้อย 2 - 3 ไร่ / ขึ้นอยู่กับปริมาณขยะ

การคิดแยกขยะตั้งแต่ต้นทางช่วยให้การกำจัดหลังน้ำลดทำได้รวดเร็วและปลอดภัย



1. ขยะมูลฝอยทั่วไป (35 เมตร)
(ต้องฉีดพ่น EM ทุกวัน)

2. ขยะจากการรื้อถอน
(15 เมตร)
เศษคอนกรีต
วัสดุก่อสร้าง
อิฐ และไม้

3. ขยะเฟอร์นิเจอร์
(15 เมตร)
ตู้ โต๊ะ เติง
และที่นอน

4. ขยะอิเล็กทรอนิกส์
(7.5 เมตร)
ทีวี ตู้เย็น
และ
เครื่องซักผ้า

5. ขยะอันตรายชุมชน
(7.5 เมตร)
ถ่านไฟฉาย
และหลอดไฟ



“เมื่อสถานการณ์คลี่คลาย
ควรขนย้ายขยะมูลฝอยไปจัดการอย่างถูกต้องโดยเร็วที่สุด
ทั้งนี้ ไม่ควรเกิน 2 สัปดาห์”



2-5 ไร่
จากภาวะปกติ
(ขึ้นอยู่กับความ
รุนแรง)

ข้อเสนอแนะ

ขยะหลังอุทกภัยจะเพิ่มขึ้น 2 - 5 เท่าจากสภาวะปกติ
ควรเตรียมพื้นที่และแผนงานล่วงหน้า เพื่อจัดการขยะ
ได้อย่างมีประสิทธิภาพ



“หลักเกณฑ์” การเลือกพื้นที่

✓ พื้นที่ที่ควรเลือก

- ✓ พื้นที่สูง น้ำไม่ท่วมซ้ำ
- ✓ รถขนขยะเข้าออกสะดวก
- ✓ ใกล้เคียงที่ประสบภัย
- ✓ มีทางเข้าออกชัดเจน
- ✓ มีพื้นที่เพียงพอรองรับขยะ
- ✓ ห่างชุมชน โรงเรียน โรงพยาบาล
- ✓ สามารถควบคุมพื้นที่ได้

✗ พื้นที่ที่ไม่ควรเลือก

- ✗ ริมแม่น้ำ/คลอง
- ✗ พื้นที่ลุ่มต่ำ
- ✗ พื้นที่ใกล้แหล่งน้ำดิบ
- ✗ พื้นที่อนุรักษ์
- ✗ พื้นที่เสี่ยงดินทรุด
- ✗ พื้นที่ขวางเส้นทางอพยพ



“เหตุผล” ที่ต้องเตรียมพื้นที่ รองรับขยะมูลฝอยชั่วคราว



กีดขวาง
การระบายน้ำ



ส่งกลิ่นเหม็น



แหล่งเพาะโรค



ปนเปื้อน
แหล่งน้ำ



ขนย้าย
กำจัดลำบาก



การควบคุมผลกระทบ สิ่งแวดล้อม



คลุมกองขยะ



ป้องกันน้ำชะขยะ



ฉีดพ่นลดกลิ่น



ควบคุมแมลงและ
สัตว์พาหะ



เก็บขนภายใน
ระยะเวลาที่กำหนด



เฝ้าระวังน้ำเสีย



บันทึกปริมาณ
ขยะรายวัน



ดาวน์โหลดเอกสารเพิ่มเติม

คู่มือแนวทางการจัดการขยะมูลฝอย
ในภาวะฉุกเฉิน



กองจัดการกากของเสียและสารอันตราย
กรมควบคุมมลพิษ
โทร 02 298 2083 - 2088

กรมควบคุมมลพิษ

pcd_epu

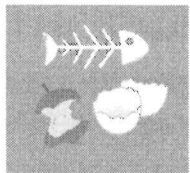
PCD_CHANNEL

shieldman.pcd

องค์ประกอบขยะมูลฝอยอะไรบ้างจากครัวเรือน ที่มักจะพบในพื้นที่ที่เกิดอุทกภัย

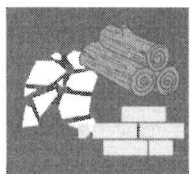


ปัจจุบันหลายพื้นที่ประสบปัญหาน้ำท่วมฉับพลัน ส่งผลกระทบต่อความเป็นอยู่ของประชาชนอย่างกว้างขวาง พร้อมทั้งทำให้ปริมาณขยะมูลฝอยเพิ่มสูงขึ้นอย่างมาก จากข้อมูลสถิติที่ผ่านมา พบว่า ขยะมูลฝอยที่เกิดขึ้นในช่วงภาวะอุทกภัยมีองค์ประกอบที่หลากหลาย จึงจำเป็นต้องมีแนวทางการจัดการที่เหมาะสมและสอดคล้องกับลักษณะของขยะดังกล่าว โดยมีรายละเอียดดังนี้



ขยะอินทรีย์หรือขยะอาหาร

แยกออกจากขยะมูลฝอยประเภทอื่น และรีบดำเนินการกำจัดอย่างรวดเร็วก่อนส่งกลับเหม็น กำจัดโดยการฝังกลบขยะมูลฝอย หรือหมักทำปุ๋ย



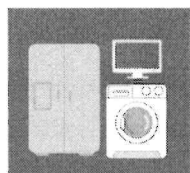
เศษซากวัสดุสิ่งปลูกสร้าง

- เศษคอนกรีต : นำไปทำเป็นวัสดุถมพื้นที่
- เศษโลหะ : ที่ใช้ได้นำกลับมาใช้ใหม่และเศษที่เหลือ นำไปกำจัด



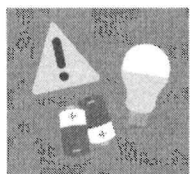
เฟอร์นิเจอร์หรือเครื่องใช้

ประเมินสภาพ และซ่อมแซมหากทำได้ ส่วนที่ไม่สามารถซ่อมแซมได้ ให้แยกวัสดุที่รีไซเคิลได้ หรือมีค่าออก เช่น โลหะ หรือพลาสติกบางประเภท ก่อนจะนำไปกำจัดอย่างถูกต้อง



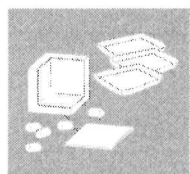
อุปกรณ์ไฟฟ้าและอิเล็กทรอนิกส์

ประเมินสภาพ และซ่อมแซมหากทำได้ หากไม่สามารถซ่อมแซมได้ ให้แยกวัสดุที่รีไซเคิลได้ หรือมีค่าออก เช่น โลหะหรือทองแดง และนำไปกำจัดยังสถานที่รับกำจัดของเสียอันตราย



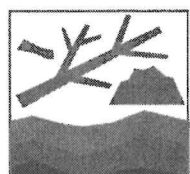
ของเสียอันตรายจากชุมชน

แยกออกจากขยะมูลฝอยประเภทอื่น และส่งไปกำจัด ณ สถานที่รับกำจัดของเสียอันตราย



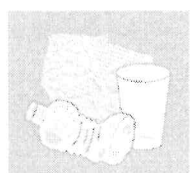
กล่องใส่อาหารที่ทำจากโฟม

ทำความสะอาดให้แห้ง นำกลับไปรีไซเคิล หรือนำไปกำจัดอย่างถูกต้อง



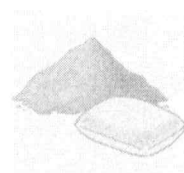
เศษซากต้นไม้ ดินและโคลนจากน้ำท่วม

- เศษซากต้นไม้ : นำไปบดย่อยทำปุ๋ยหรือนำไปเป็นเชื้อเพลิง
- ดินและโคลนจากน้ำท่วม : รวบรวมไปถมพื้นที่ลุ่มต่ำหรือนำไปเป็นดินกลบกับขยะมูลฝอย



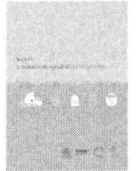
พลาสติก/แก้ว/กระดาษ

คัดแยกส่วนที่สามารถนำกลับมาใช้ใหม่ หรือรีไซเคิลได้ โดยส่วนที่เหลือนำไปกำจัดอย่างถูกต้อง



กระสอบทราย

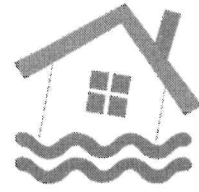
นำไปถมหรือซ่อมแซมถนนที่ชำรุด



ดาวน์โหลดเอกสารเพิ่มเติม

คู่มือแนวทางการจัดการ
ขยะมูลฝอย
ในภาวะอุทกภัย

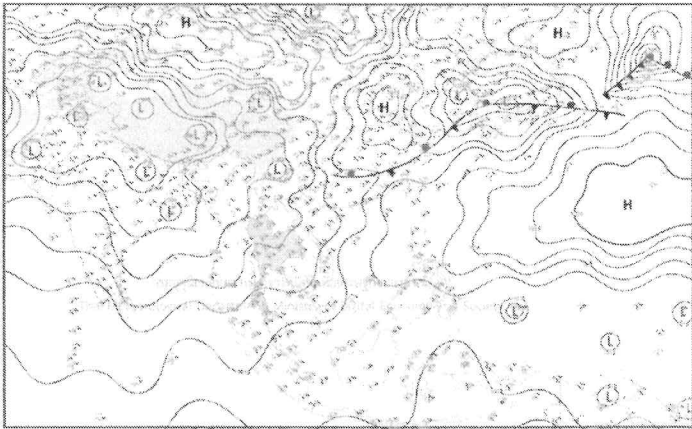
สถานที่กำจัดขยะมูลฝอย ที่อาจได้รับผลกระทบจากฤดูฝน



เริ่มต้น
15
พฤษภาคม
2569

กรมอุตุนิยมวิทยา ประกาศ “เริ่มต้นฤดูฝนของประเทศไทย” ฤดูฝนของประเทศไทย เริ่มต้นตั้งแต่วันที่ 15 พฤษภาคม 2569 เป็นต้นไป เนื่องจากประเทศไทยตอนบนมีฝนตกหนาแน่นครอบคลุมพื้นที่ส่วนใหญ่ของประเทศไทย ประกอบกับลมเปลี่ยนทิศส่งผลให้ประเทศไทยเข้าสู่ฤดูฝนอย่างเป็นทางการ โดยฤดูฝนของประเทศไทยตอนบนจะสิ้นสุดประมาณ กลางเดือนตุลาคม และภาคใต้โดยเฉพาะฝั่งตะวันออกยังคงมีฝนตกต่อไปจนถึงเดือนธันวาคม

ที่มา : กรมอุตุนิยมวิทยา, 2569



ช่วงเฝ้าระวัง

15 พ.ค.

เริ่มฤดูฝน

ต.ค.

ตอนบนสิ้นสุด

ส.ค.

ภาคใต้ฝั่งตะวันออกมีฝนตก
ถึงเดือนธันวาคม

เพื่อเตรียมความพร้อมรับมือผลกระทบกับการกำจัดขยะมูลฝอยในช่วงฤดูฝนที่จะเกิดขึ้น องค์การปกครองส่วนท้องถิ่นควรดำเนินการ ดังนี้

- ตรวจสอบสถานที่กำจัดขยะมูลฝอย ที่เสี่ยงได้รับผลกระทบ

4 ลักษณะพื้นที่ เฝ้าระวังพิเศษ



พื้นที่เคยน้ำท่วม



ที่ลุ่มต่ำ



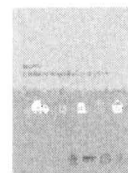
ใกล้ทางน้ำ



ติดเชิงเขาที่มีความเสี่ยงน้ำป่า

- การเตรียมความพร้อมของ
องค์การปกครองส่วนท้องถิ่น

1. ประเมินแนวโน้มสถานการณ์น้ำ
2. จัดเตรียมแผนการเคลื่อนย้ายเครื่องจักรและอุปกรณ์
3. จัดเตรียมแผนงานการเก็บขนขยะมูลฝอยในช่วงน้ำท่วม
4. ก่อสร้างคันดินโดยรอบ รวมถึงอาจจะติดตั้งตาข่ายดักขยะ เพื่อป้องกันขยะมูลฝอยไหลออกสู่พื้นที่โดยรอบ
5. จัดเตรียมพื้นที่กำจัดขยะมูลฝอย สำรองหรือหาพื้นที่ข้างเคียง เพื่อนำขยะมูลฝอยไปกำจัด

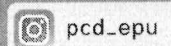
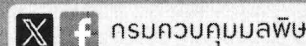


[ดาวน์โหลดเอกสารเพิ่มเติม](#)

คู่มือแนวทางการจัดการขยะมูลฝอย
ในภาวะฉุกเฉิน



กองจัดการกากของเสียและสารอันตราย
กรมควบคุมมลพิษ
โทร 02 298 2083 - 2088



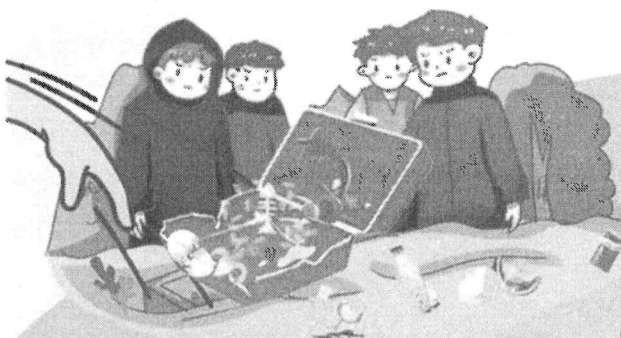
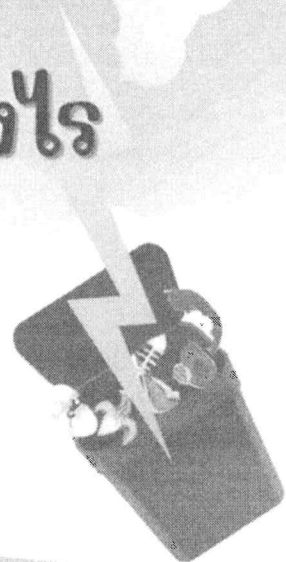
PCD_CHANNEL

shieldman.pcd



ประชาชนจะจัดการขยะอย่างไร ในช่วงน้ำท่วม

ในช่วงน้ำท่วมมักพบปัญหาการจัดการขยะประเภทต่างๆ อาทิ เศษอาหาร พัก/ผลไม้ พลาสติก/แก้ว/กระดาษ ถังขยะในอาคาร ซากต้นไม้ เฟอร์นิเจอร์ ซากสิ่งปลูกสร้าง เศษดิน โคลน ดิน/กระสอบทราย ดูปกรณ์ไฟฟ้าและอิเล็กทรอนิกส์ ของเสียอันตราย



หากมีการทิ้งลงน้ำโดยตรง จะทำให้เกิดน้ำเน่าเสีย มีกลิ่นเหม็น ปริมาณขยะที่สะสมมากขึ้น ทำให้ยากต่อการบริหารจัดการในการเก็บรวบรวมและการกำจัด



ร่วมมือ ร่วมใจลดปัญหาขยะ
ในช่วงน้ำท่วม



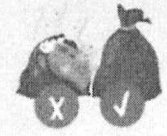
1 เตรียม/หาถุงพลาสติกที่มีอยู่ สำหรับใส่ขยะแต่ละประเภท



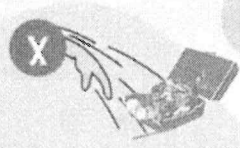
2 คัดแยกขยะออกเป็น 2 ประเภท
1 ขยะอินทรีย์ (ขยะเปียก) เช่น เศษอาหาร พัก/ผลไม้
2 ขยะทั่วไป เช่น พลาสติก/แก้ว/กระดาษ ถังขยะในอาคาร



5 **หิ้วน้ำฉล**
ใช้จัดการซากต้นไม้ เฟอร์นิเจอร์ ซากสิ่งปลูกสร้าง เศษดิน โคลน ดิน/กระสอบทราย ดูปกรณ์ไฟฟ้า และอิเล็กทรอนิกส์ ของเสียอันตราย



3 เมื่อขยะเต็มถุง ให้มัดปากถุงขยะไว้แน่น เก็บไว้ในที่สูงพ้นระดับน้ำท่วม และรอนำไปกำจัด หิ้วน้ำฉล



4 อย่าทิ้งขยะมูลฝอย ลงในแหล่งน้ำหรือ บริเวณที่น้ำท่วม